



ASTERI PALKANMAKSU

VUOSIPÄIVITYS

5.12.2017

SISÄLLYSLUETTELO

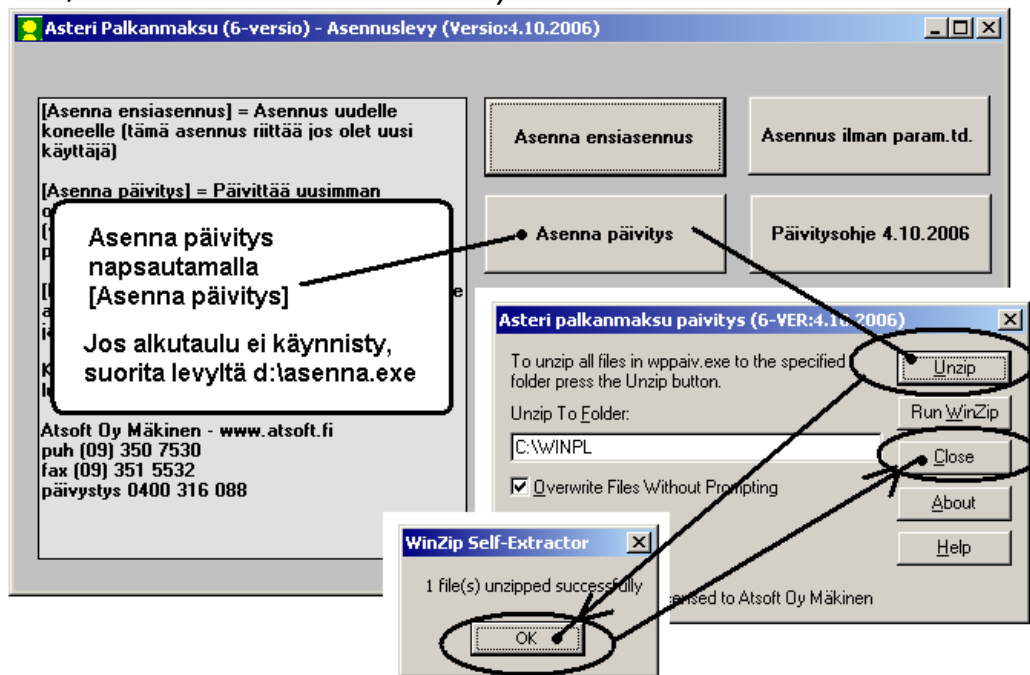
1. PÄIVITYKSEN ASENTAMINEN	5
2. VUOSI-ILMOITUKSET VEROVUODELTA 2017	6
3. VUODEN 2018 ARVOT	7
4. ENNAKONPIDÄTYSTIETOJEN SUORASIIRTO VUODELLE 2018.....	7
5. VEROTILI MUTTUNUT OMAVERO:KSI	8
6. SAVA (ENT. SOTU).....	8
7. eisava-KOODI KÄYTETTÄVISSÄ	8
8. MERITYÖTULO.....	9
9. AIKALEIMA TUNNUKSESSA 198.....	9
10. SARAKKEITA LEVENNETTY	9
11. SEPA-MAKSUPALVELUTUNNUS.....	9
12. POISTA KÄYTTÄMÄTTÖMÄT PALKANSAAJAT	10
13. ETÄTUKI, TUKISIVUT, OHJELMAPÄIVITYS	10
14. KAIKKI PANKIT ASTERI MONIPANKISSA.....	11

Hyvä Asteri Palkanmaksun käyttäjä!

Tämä on Asteri Palkanmaksun vuosipäivityksen 5.12.2017 ohjevihkonen, jossa kerrotaan edellisen vuosipäivityksen 24.11.2016 jälkeen tulleista muutoksista.

1. PÄIVITYKSEN ASENTAMINEN

Suosittelimme päivityksen asentamista netistä, jotta saat aivan uusimman ohjelmaversioon. Jos käytät cd:tä, laita se asemaan ja sulje palkanmaksuohjelma. Jos alkutaulu ei käynnisty, valitse **Käynnistä|Suorita**. Kirjoita Avaa-kohtaan d:\asenna.exe (tarvittaessa tutki Oman tietokoneen kautta mikä on cd-aseman levytunnus, voi olla muukin kuin d).



päivitys on asentunut, käynnistä ohjelma ja valitse **Ohje|Tietoja Asteri Palkanmaksusta**. Tarkista, että päivämäärä on 5.12.2017 tai uudempi:



Jos ohjelma ei päivittynyt, katso yritysluettelosta, mihin hakemistoon ohjelma on asennettu ja suorita päivitys uudestaan vaihtaen Unzip to Folder -kohtaan oikea hakemisto.

2. VUOSI-ILMOITUKSET VEROVUODELTA 2017

Ohjelma tuottaa nyt palkansaajalle ja rajoitetusti verovelvolliselle maksettujen suoritusten vuosi-ilmoitukset verovuoden 2017 muotoisina.

Palkansaajakohtaisessa erittelyssä on vain vuosilukumuutos.

Rajoitetusti verovelvollisen erittelystä on poistettu seuraavat suorituslajit:

- S1 raj. verovelv. Säästödirektiivin mukainen korko tai tällaista korkoa sisältävän tulon kokonaismäärä
- S2 raj. verovelv. Säästödirektiivin mukainen korko ..., jos saajana maksuasiamies
- S3 raj. verovelv. Säästödirektiivin mukainen myynnin, takaisinoston tai lunastuksen tuottoon sis. korko tai tuoton kokonaismäärä
- S4 raj. verovelv. Säästödirektiivin mukainen myynnin ..., jos saajana maksuasiamies

sekä niitä vastaavat pankkitilinumerokohdat IBAN, BIC ja muu kansainvälinen tilinumero

3. VUODEN 2018 ARVOT

Ohjelmaan on nyt sisäänrakennettuna vuoden 2018 lukuarvot:

- TyEL-rajatulo 58, 27 €/kk
- sava (ent. sotu) -maksuprosentin oletusarvo uutta yritystä perustettaessa 0,86
- työntekijän TyEL-prosentit:
 - alle 53 vuotiaalle ja yli 63-vuotiaalle 6,35 %
 - 53-62-vuotiaalle 7,85 %
- työttömyysvakuutusmaksu
- työntekijällä 1,90 % ja osaomistajalla 0,92 %
- palkansaajakortistoon työntekijän sairausvakuutusmaksun prosenttia kysyttäessä ohjelma tarjoaa nyt aina vuoden 2018 arvoa 1,53 %

Päivityksen asennuksen mukana asentuu oletus.oma-tiedoston uusi versio, jossa on vuoden 2018 lukuarvot:

- kilometrikorvaus 0,42 €/km
- kokopäiväraha 42,00 €
- osapäiväraha 19,00 €
- puhelinetu 20,00 €
- matkapuhelinetu 20,00 €
- ravintoetu 6,50 €

4. ENNAKONPIDÄTYSTIETOJEN SUORASIIRTO VUODELLE 2018

Palkan ennakonpidätystietojen suorasiirron vaatimat vuosimuutokset vuodelle 2018 ovat mukana tässä päivityksessä.

Rakenteellisia muutoksia edellisvuoteen nähden ei tullut.

5. VEROTILI MUTTUNUT OMAVERO:KSI

Vuoden 2017 alusta alkaen Verotili-palvelu poistui ja tilalle tuli OmaVero-palvelu. Ohjelmaan on tehty joitakin tähän muutokseen liittyviä tekstimuutoksia.

6. SAVA (ENT. SOTU)

Entinen työnantajan sosiaaliturvamaksu (sotu) sisältää nykyisin vain sairausvakuutusmaksun osuuden. Sen vuoksi virallinen nimityskin on muuttunut työnantajan sairausvakuutusmaksuksi.

Ohjelmaan ja tulosteisiin on moneen kohtaan muutettu tekstejä vastaamaan tätä uutta tilannetta eli entisten ”sotu”-tekstien sijaan on nyt useassa tilanteessa ”sava (ent. sotu)”.

7. eisava-KOODI KÄYTETTÄVISSÄ

Koodit, jotka alkavat ”eisava”, tarkoittavat nyt samaa kuin eisotukoodit.

”ei36sava”-alkuisia koodeja voit käyttää suorituslajien 6, 7M ja 7N yhteydessä 16-68 -vuotiaalla palkansaajalla ilmoittamaan, että kyseinen palkkarivi ei kuulu sairausvakuutuksen päivärahamaksun perusteeseen eli ko. summa menee vuosi-ilmoituksen kohtaan 36

Alle 16- ja yli 68-vuotiaalla suorituslajin 6, 7M ja 7N summat menevät kokonaan kohtaan 36

8. MERITYÖTULO

Merityötulo tilitetään nyt saman aikataulun mukaan kuin muutkin suorituslajit, joten se voi olla samassa palkanmaksukerrassa muiden suorituslajien kanssa.

9. AIKALEIMA TUNNUKSESSA 198

Sähköisiin kausiveroilmoituksiin ja vuosi-ilmoituksiin ohjelma luo nyt automaattisesti tunnuksen 198 eli aikaleiman muodossa PPKKVVVVHHNNS.

10. SARAKKEITA LEVENNETTY

Palkan osasten ja oletustekstien osasten taulukoiden sarakkeita on levennetty siten, että kpl ja a-hinta näkyvät nyt kokonaan.

11. SEPA-MAKSUPALVELUTUNNUS

SEPA-maksutiedostoa luotaessa maksupalvelutunnuksen oletusarvoksi tulee nyt Y-tunnus ilman väliviivaa lisäten alkuun 0.

Tästä yleisimmästä muodosta on myös lisätty vinkkiteksti.

12. POISTA KÄYTTÄMÄTTÖMÄT PALKANSAAJAT

Muokkaa|Poista käyttämättömät palkansaajat -toiminnolla voit Palkansaajakortisto-työvaiheessa poistaa tämän palkanmaksuvuoden palkansaajakortistosta pysyvästi ne palkansaajat, jotka eivät esiinny missään palkanmaksukerrassa tai joilla ei ole mitään nollasta eroavia lukuja palkan osasten rivien Yhteensä-sarakkeessa.

13. ETÄTUKI, TUKISIVUT, OHJELMAPÄIVITYS

Ohje-valikko on nyt uudistettu. Siellä on nyt valinnat

- Etätuki
- Avaa ohjekirja
- Tukisivut netissä
- Päivitä ohjelma netistä

Päivitä ohjelma netistä -toiminto sammuttaa ohjelman, jotta päivitys on mahdollinen.

14. KAIKKI PANKIT ASTERI MONIPANKISSA

Asteri Palkanmaksun pankkiyhteysliittymä on kehittynyt sitä mukaa kuin Asteri Monipankkiin on tullut uusia ominaisuuksia ja pankkeja.

Asteri Monipankkia voit nyt käyttää kaikkien WS-kanavaa tarjoavien pankkien kanssa, eli:

- Aktia
- Danske Bank
- Handelsbanken
- Nordea
- OP
- POP
- Sp ja OmaSp
- Ålandsbanken

Palkanmaksun monipankkiliittymää voit käyttää palkoista tehdyn SEPA XML-maksutiedoston lähettämiseen.

Hinnasto 1.1.2017

KIRJANPITO	mm. Kirjanpito, alv-laskelma, tilinpäätös, tase-erittelyt	500 €
- Tapahtumat netistä	Pankkitapahtumien automaattinen tiliöinti, lisäosa kirjanpitoon	300 €
- Tuloveroilmoitus	Yhteisön sähköinen tuloveroilmoitus, lisäosa kirjanpitoon	300 €
- Johdon raportointi	Seurantakohdeanalyysit, tehokkaat kustannuspaikat	300 €
MONIPANKKI	Aineiston siirtoon taloushallinnon ohjelmistojen ja pankkien välillä	500 €
PALKANMAKSU	Palkanlaskenta, kausiveroilmoitus, vuosi-ilmoitus	500 €
LASKUTUS	Laskutus, asiakas- ja tuotekortisto, myyntireskontra	500 €
LÄHETE/LASKUTUS	Laskutus + läheteosa (finvoice, e-lasku, suoramaksu, massalaskutus)	800 €
- Lähetelaskutusosa	Lisäosana Asteri laskutukseen, kun on ylläpitosisopimus	300 €
	lisäosana Asteri laskutukseen, kun ei ole ylläpitosisopimusta	550 €
TILAUSTENKÄSITTELY	Tilaus / toimitusketjun hallintaan.	1.300 €
OSTORESKONTRA	Ostolaskujen seurantaan, tiliöintiin, kustannuspaikkaseurantaan	500 €
ISÄNNÖINTI	taloyhtiön vastikeseurantaan, vuokranantajalle, asuntosijoittajalle	500 €
TEHTÄVÄSEURANTA	asiakashallinta / CRM tilitoimistoille ja palvelu yrityksille	500 €

Ylläpitosisopimus

Nettipäivittäjälle Neuvontapalvelu, päivitykset netistä. alk. 120 € /v/ohjelma

Päivitykset ei-ylläpitosisopimusasiakkaalle

Päivitysmaksu Päivitysmaksu uusimpaan ohjelmaversioon kun ei ole voimassaolevaa ylläpitosisopimusta. Puolet ohjelman uushankintahinnasta. alkaen 250 €

Puhelintuki, etätukineuvonta

Etätukineuvonta	Maksullista, kun neuvotaan	minimiveloitus 40 €
	- ohjelmaa, johon ei ole ylläpitosisopimusta	enint. 20 min 40 €
	- asiaa, joka ei sisällä ylläpitosisopimukseen	enint. 30 min 60 €
	- verkkoasennuksiin liittyvää asiaa	enint. 40 min 80 €
	- e-lasku ja suoramaksuselvittelyä	enint. 50 min 100 €
		enint. 1 h 120 €

Kurssit, Koulutus, muita veloituksia

Koulutuspäivä Hki	3h täsmäkoulutus Atsoftin toimistolla	360 €
Koulutuspäivä asiakkaan luona	Koulutuspäivä asiakkaan luona alkaen 1000 €/päivä,	alkaen 1000€/päivä
Tuntiveloitus	Ylläpitosisopimukseen kuulumattomat neuvonnat ja muut työt, esim. asiakaskohtainen koulutus.	120 €/h
Postituskulut	Lisätään postipakettina lähetettäviin ohjelmatoimituksiin	24 €
Monen käyttäjän lisenssit	Hinnasto rinnakkaislisenssit ja tilitoimistolisenssit luettavissa www.atsoft.fi/lisenssi.htm	

Hintoihin lisätään arvonlisävero. Viivästyskorko 18%

Ohjelmat ovat moniyrittäjä / tilitoimistoversioita soveltuen mm. tilitoimistoille ja kirjanpitäjille

Hinnat voivat muuttua. Voimassaoleva hinnasto www.atsoft.fi/hinnasto.htm