



ASTERI PALKANMAKSU

VUOSIPÄIVITYS

1.12.2016

SISÄLLYSLUETTELO

1	PÄIVITYKSEN ASENTAMINEN.....	4
2	TYÖNANTAJASUORITUSTEN ILMOITTAMINEN VEROHALLINTOON MUUTTUU VUODENVAIHTEESSA 2016/2017	5
2.1	TERMINOLOGIA MUUTTUU	5
2.2	KORJAUSMENETTELY MUUTTUU	6
2.3	PAPERILOMAKKEET MUUTTUVAT	6
2.4	SÄHKÖINEN ILMOITUS MUUTTUU	7
3	VUOSI-ILMOITUS 2016	8
4	ENNAKONPIDÄTYSTIETOJEN SUORASIIRTO 2017	11
5	ELÄKEUUDISTUS 1.1.2017	11
6	VUODEN 2017 LUVUT	12
7	ASTERI XML-VALIDAATTORI.....	13
8	SUORA PANKKIYHTEYS ASTERI MONIPANKILLA	14
9	MUITA MUUTOKSIA.....	15
9.1	OHJELMAN TOIMINNAN NOPEUTTAMINEN	15
9.2	LASKUSÄÄNTÖRAPORTTI	15
9.3	JOHDANNAISTIEDOT	16
9.4	IBAN JA BIC.....	16
9.5	PALKKALASKELMAN KERTYMÄTIEDOT	16
9.6	HENKILÖTUNNUS JA PANKKITILI PALKKALASKELMASSA	16
9.7	SQL-TILASTO EXCELIIN	16

Hyvä lukija!

Tämä on Asteri Palkanmaksun vuosipäivityksen 1.12.2016 ohjevihkonen.

Päivitys sisältää kaikki ohjelman nykyiset ominaisuudet.

Tässä vihkosessa on selostettu tärkeimmät vuosipäivityksen 9.10.2015 jälkeen tulleet ohjelmamuutokset kuten:

- oma-aloitteisten verojen ilmoittamisen muutokset, jotka astuvat voimaan 1.1.2017
- vuosi-ilmoituksen ja sen korjausmenettelyn muutokset
- eläkeuudistus 1.1.2017
- suora pankkiyhteys erillismaksullisen Asteri Monipankki – ohjelman kautta
- parannuksia useaan vanhaan ominaisuuteen

Päivitys kannattaa asentaa heti, jotta pääset hyödyntämään uusia hyviä ominaisuuksia.

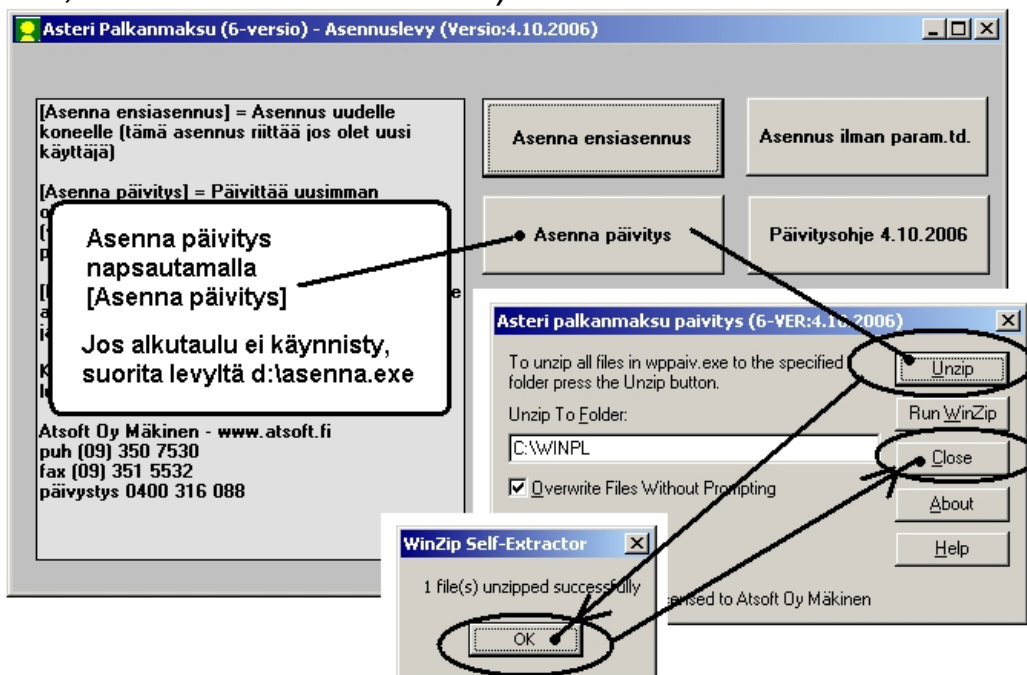
HUOM! Verohallinnon palvelukatko 22.12.2016 klo 16:30 – 31.12.2016:

Jos haluat lähettää vielä vuoden 2016 mallin mukaisia sähköisiä kausiveroilmoituksia, takaraja www.ilmoitin.fi -osoitteessa on 22.12.2016 kello 16:30. Siihen mennessä lähetettyjen tiedostojen voidaan olla varmoja ehtivän perille klo 17 mennessä.

Oma-aloitteisten verojen ilmoittamisen muutosten vuoksi Verohallinto noutaa viimeiset vuoden 2016 mallin mukaiset kausiveroilmoitukset 22.12.2016 klo 17:00, mutta sen jälkeen perille tulleet aineistot eivät pääse lainkaan käsittelyyn. Vuoden 2017 mallin mukaisia veroilmoituksia oma-aloitteisista veroista voi lähettää Verohallintoon 1.1.2017 alkaen.

1 PÄIVITYKSEN ASENTAMINEN

Suosittellemme päivityksen asentamista netistä, jotta saat aivan uusimman ohjelmaversioon. Jos käytät cd:tä, laita se asemaan ja sulje palkanmaksuohjelma. Jos alkutaulu ei käynnisty, valitse **Käynnistä|Suorita**. Kirjoita Avaa-kohtaan d:\asenna.exe (tarvittaessa tutki Oman tietokoneen kautta mikä on cd-aseman levytunnus, voi olla muukin kuin d).



päivitys on asentunut, käynnistä ohjelma ja valitse **Ohje|Tietoja Asteri Palkanmaksusta**. Tarkista, että päivämäärä on 1.12.2009 tai uudempi:



Jos ohjelma ei päivittynyt, katso yritysluettelosta, mihin hakemistoon ohjelma on asennettu ja suorita päivitys uudestaan vaihtaen Unzip to Folder -kohtaan oikea hakemisto.

2 TYÖNANTAJASUORITUSTEN ILMOITTAMINEN VEROHALLINTOON MUUTTUU VUODENVAIHTEESSA 2016/2017

2.1 TERMINOLOGIA MUUTTUU

Vuonna 2016, Ilmoittimella lähetettäessä 22.12.2016 kello 16:30 saakka, työnantajasuoritukset ilmoitetaan kausiveroilmoituksella.

Vuoden 2017 alusta alkaen työnantajasuoritukset ilmoitetaan Veroilmoituksella oma-aloitteisista veroista, jossa on melko samantyyppiset tiedot kuin kausiveroilmoituksella.

HUOM! Muutokset ovat kuitenkin niin perustavanlaatuisia, että vuoden 2016 sähköinen ilmoitusmalli ei kelpaa lähetettäväksi vuonna 2017!

HUOM! Ilmoituksen muoto määräytyy sen mukaan, milloin se lähetetään eikä sen mukaan, mitä ajanjaksoa se koskee. Toisin sanoen esim. tammikuussa 2017 annetaan ilmoitus vuoden 2017 mallin mukaisena, vaikka kohdekausi/verokausi onkin vuoden 2016 puolelta.

Ilmoitusjakso-käsitteen sijaan vuonna 2017 puhutaan Verokauden pituudesta ja kohdekauden sijaan verokaudesta.

Asteri Palkanmaksuun on tehty muutokset siten, että ohjelma käyttää valikoissa, viesti-ikkunoissa jne. vuoden 2016 terminologiaa siihen saakka kun tietokoneesi kalenteri ja kello näyttävät aiempaa kuin 22.12.2016 kello 16:30. Sen jälkeen ohjelma ”puhuu” vuoden 2017 käsitteillä.

2.2 *KORJAUSMENETTELY MUUTTUU*

Erittäin merkittävä ero vuosien 2016 ja 2017 välillä on, että korjausmenettely muuttuu täysin:

Vuonna 2016 samalta verovelvolliselta, samalta tilityspisteeltä, samalta kohdekaudelta annettu työnantajasuoritusten kausiveroilmoitus tulee verohallinnon järjestelmissä LASKETUKSI YHTEEN alkuperäisen ilmoituksen lukujen kanssa.

Vuonna 2017 samalta verovelvolliselta, samalta tilityspisteeltä, samalta verokaudelta annettu työnantajamaksujen veroilmoitus KORVAA verohallinnon järjestelmissä alkuperäisen ilmoituksen kokonaan eli alkuperäinen ilmoitus poistuu ja jäljelle jää vain viimeisimpänä lähetetty ilmoitus.

Vuonna 2017 verovelvollinen ilmoittaa myös korjaamisen syyn.

Asteri Palkanmaksuun on lisätty mahdollisuus täplällä valita, onko kyseessä alkuperäinen vai korvaava ilmoitus ja mikä on mahdollisen korjaamisen syy.

2.3 *PAPERILOMAKKEET MUUTTUVAT*

Paperilomakkeilta on muutettu lähinnä vain sanoja vastaamaan vuoden 2017 käsitteitä. Lisäksi on tullut kohta, johon voi rastittaa mahdollisen korjaamisen syyn.

Asteri Palkanmaksu tulostaa paperilomakkeiden arvot sisältävän aputulosteen vuoden 2016 mallin mukaisena, jos tietokoneesi kalenteri ja kello näyttävät 22.12.2016 kello 16:30 tai aiempaa. Sen jälkeen tuloste on vuoden 2017 mallin mukainen.

2.4 SÄHKÖINEN ILMOITUS MUUTTUU

Sähköinen ilmoitus on muuttunut ratkaisevan paljon, mm.:

- rahamäärät ilmoitetaan vuodelta 2016 sentteinä ILMAN DESIMAALIEROTINTA, kun taas vuodelta 2017 rahamäärät ilmoitetaan euroina PILKKU sentteinä
- ei-palkanmaksua –kenttien numerot ja ilmoittamistapa on muutettu
- korjauksen syy on lisätty
- ilmoituksen tuottaneen ohjelman yksilöivä tieto on lisätty

Nämä muutokset ovat niin ratkaisevia, että 1.1.2017 alkaen vuoden 2016 mallin mukainen aineisto ei mene enää läpi Ilmoittimen tarkistuksista vaan silloin voit käyttää ainoastaan vuoden 2017 mallin mukaista ilmoitusta.

Asteri Palkanmaksussa on sähköisen ilmoitustiedoston luonti – ikkunassa täplävalinta, tehdäänkö ilmoitus vuoden 2016 vai vuoden 2017 mallin mukaisena.

Ilmoitin ottaa vastaan ne vuoden 2016 mallin mukaiset aineistot, jotka saapuvat perille ennen 22.12.2016 kello 17:00 tapahtuvaa viimeistä noutoa. Verohallinto on arvioinut, että klo 16:30 mennessä lähetetyt aineistot ehtivät perille ennen klo 17:00. Tämän jälkeen aineistojen vastaanotto jatkuu vasta 1.1.2017 ja silloin ainoa sallittu muoto on vuoden 2017 mallin mukainen.

HUOM! Varaudu siis kaikkiin mahdollisiin viivytyksiin, tietoliikennehäiriöihin, palvelujen ruuhkautumisiin jne. ja lähetä aineistosi hyvissä ajoin ennen em. aikarajaa.

HUOM! Jos työskentelet joulun ja uudenvuoden välisinä päivinä, tee sähköiset ilmoitukset vuoden 2017 mallin mukaisena. Ne voit kuitenkin lähettää vasta aikaisintaan 1.1.2017.

3 VUOSI-ILMOITUS 2016

Ilmoita vuosi-ilmoituksen saajakohtainen erittely ja yhteenveto verovuodelta 2016 verohallinnolle viimeistään 3.2.2017.

Voit tarvita ominaisuutta kesken vuoden 2016, esim. jos toiminta on päättynyt.

Verovuoteen 2015 verrattuna ilmoituksessa on runsaasti uusia/poistuneita kenttiä ja kenttien numeromuutoksia.

HUOM! Koska kenttien järjestys on muuttunut, ohjelma luo aluksi uudet oletuskaavat. Jos olet aiemmin muokannut kaavat Sinulle sopiviksi, muokkaa oletuskaavat nyt uudelleen siten, että ne sopivat uudenmuotoiseen ilmoitukseen ja Sinun tarpeisiisi.

Rahamäärät menevät nyt ilmoitustiedostoon desimaalipilkkua käyttäen eivätkä enää sentteinä, esim. sata euroa oli aiemmin 10000 mutta on vuodelta 2016 muodossa 100,00.

HUOM! Poisto- ja korjausmenettely on muuttunut, ks. verottajan ohje "Tiedostona sähköisesti annettujen verovuoden 2016 vuosi-ilmoitusten korjaaminen".

Jos haluat antaa vuosi-ilmoituksen, ilmoita "uusi erittely"/"uusi yhteenveto"-täplällä kerralla kaikki, mitä palkansaaja on ansainnut vuoden aikana.

Jos alkuvuosi on tehty eri ohjelmalla, syötä alkuvuoden luvut Asteriin "ensimmäiseksi palkanmaksukerraksi", jossa on alkuvuoden luvut könttänä, jolloin ne tulevat vuosi-ilmoitukseen mukaan, TAI lisää alkuvuoden luvut taskulaskimella ja ohjelmaan näppäilemällä vasta vuosi-ilmoitusta tehdessäsi, luukkuihin luvut yhteenlaskien.

Jos haluat korjata aiemmin antamaasi ilmoitusta, syötä kaikkiin - myös samoina pysyneisiin - kenttiin uusi oikeellinen tieto ja tee ilmoitus täplällä "uusi erittely"/"uusi yhteenveto".

Jos haluat poistaa kokonaan aiemman ilmoituksen, varmista, että ainakin seuraavat tunnistetiedot ovat samat kuin alkuperäisessä ilmoituksessa:

- suorituslaji
- maksuvuosi
- maksajan tunnus
- saajan henkilö- tai Y-tunnus
- korvauksen maksukuukausi/cross-trade -aika
- saajan nimi

ja valitse sitten "poisto"-täplä

Riittää, että teet muutokset/poistot niistä palkansaajista, joita asia koskee eli kaikkia ei ole pakko ottaa mukaan korjausvaiheen ilmoitukseen.

Asteri ei muodosta verovuonna 2016 käyttöön tulleita VSPSERIE:n kanssa rinnakkaisia VSPSKUST- eikä VSPSERIK-tietueita. Sen sijaan jos kilometrikorvaukset tms. lasketaan erillisellä matkalaskuohjelmalla, syötä tiedot myös Asteriin joko palkkojensyöttötilaan näppäilemällä taikka vuosi-ilmoitusta tehdessäsi ko. luukkuihin.

Muutoksista huolimatta voit tällä ohjelmaversiolla silti tehdä tai jatkaa vuoden 2015 ilmoitusta, jos on tarve.

Rajoitetusti verovelvollisille maksetut suoritukset verovuodelta 2016 –ilmoitukseen on tullut uusia suorituslajeja:

- R2 - raj. verovelv. Ennakonpidätyksen alainen julkisyhteisön maksama palkka
- R5 - raj. verovelv. Esiintyvän taiteilijan henkilökohtaisesta toiminnasta maksettu ennakonpidätyksen alainen korvaus
- R6 - raj. verovelv. Urheilijan henkilökohtaisesta toiminnasta maksettu ennakonpidätyksen alainen korvaus
- AM - raj. verovelv. Merityötulo
- RM - raj. verovelv. Ennakonpidätyksen alainen merityötulo
- AE - raj. verovelv. Etuus (esim. opintoraha, työttömyyspäiväraha)
- RE - raj. verovelv. Ennakonpidätyksen alainen etuus

Lisäksi ilmoituksessa on muuttuneita/poistuneita/lisääntyneitä kenttiä ja vaihtuneita kenttien numeroita.

4 ENNAKONPIDÄTYSTIETOJEN SUORASIIRTO 2017

Ohjelmassa on ennakonpidätystietojen suorasiirtopyynnön muodostus ja –vastauksen sisäänluku nyt verovuoden 2017 muodossa.

Edellisvuoteen nähden on sellainen muutos, että rakennusalan veronumeropyyntöä ei tehdä enää tässä ilmoituksessa.

5 ELÄKEUUDISTUS 1.1.2017

Asteri Palkanmaksussa on nyt otettu huomioon 1.1.2017 voimaan astuva eläkeuudistus.

TyEL-vakuuttamisen alaikäraja muuttuu 18 vuodesta 17 vuoteen.

TyEL-vakuuttamisen yläikäraja tulee olemaan

- 68 vuotta, jos syntymävuosi on 1957 tai aiempi
- 69 vuotta, jos syntymävuosi on 1958-1961
- 70 vuotta, jos syntymävuosi on 1962 tai myöhempi

Työntekijän TyEL-maksussa on kolme maksuluokkaa

- 17-52 –vuotiailla perusmaksu
- 53-62 –vuotiailla perusmaksu + 1,5 prosenttiyksikköä
- yli 63-vuotiailla perusmaksu

6 VUODEN 2017 LUVUT

Asteri Palkanmaksuun on kiinteästi laitettu vuoden 2017 arvoja kuten

- työnantajan sairausvakuutusmaksu 1,08 % (entinen sosiaaliturvamaksu, v. 2016 oli 2,12 %)
- TyEL-tuloraja 58,19 €/kk
- työntekijän TyEL-maksu alle 53-vuotiaalle ja yli 63-vuotiaalle 6,15 %, 53-62-vuotiaalle 7,65 %
- työntekijän työttömyysvakuutusmaksu 1,60 % ja osaomistajalta 0,70 %

Lisäksi päivityksen mukana asentuu uusi versio oletus.oma-tiedostosta, joka sisältää verovuoden 2017 luontoisetujen verotusarvot sekä verovapaiden korvausten enimmäismäärät ym.

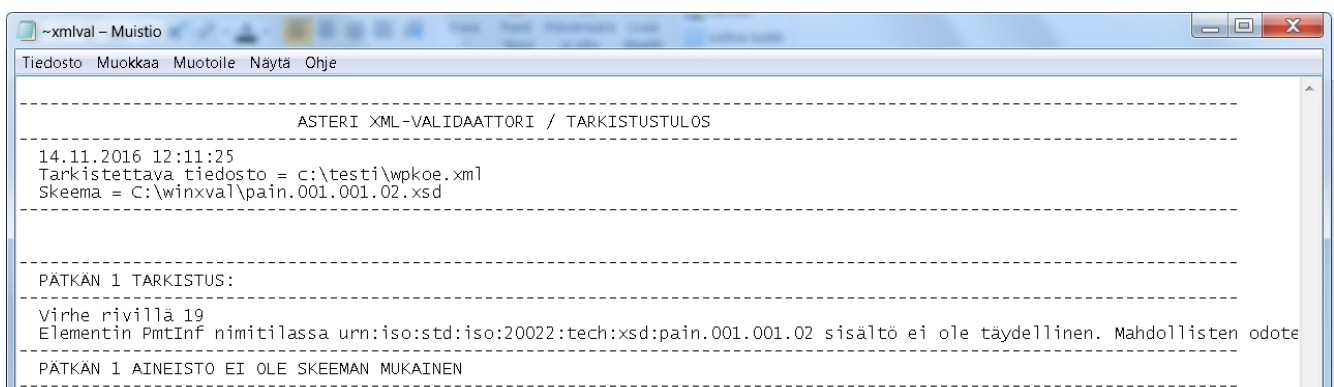
7 ASTERI XML-VALIDAATTORI

Asteri-tuoteperheeseen kuuluu nyt ilmainen Xml-validaattori. Sen saat ladattua Atsoftin nettisivuilta taikka Asteri Palkanmaksun sisältä siinä vaiheessa kun ohjelma sitä tarjoaa.

Xml-validaattori tarkistaa, onko Asteri Palkanmaksulla luomasi SEPA XML-maksutiedosto muodollisesti oikeellinen. Näin saat karsittua muotovirheet pois ennen kuin lähetät aineistoa pankkiin.

Validaattori ei luonnollisestikaan pysty tarkistamaan, onko aineisto sisällöllisesti juuri sensummainen ja menossa niille tileille, joille haluat jne., mutta muotovirheet löytyvät kyllä.

Asteri Xml-validaattorin voit käynnistää myös erikseen ja silloin voit tarkistaa sillä mitä tahansa xml-aineistoja, jos Sinulla vain on antaa ko. aineiston skeeman sijainti. Finvoice-verkkolaskutukseen ja SEPA XML-maksuihin liittyvien aineistojen skeemat on validaattorilla tiedossa suoraan, joten niitä Sinun ei edes tarvitse antaa.



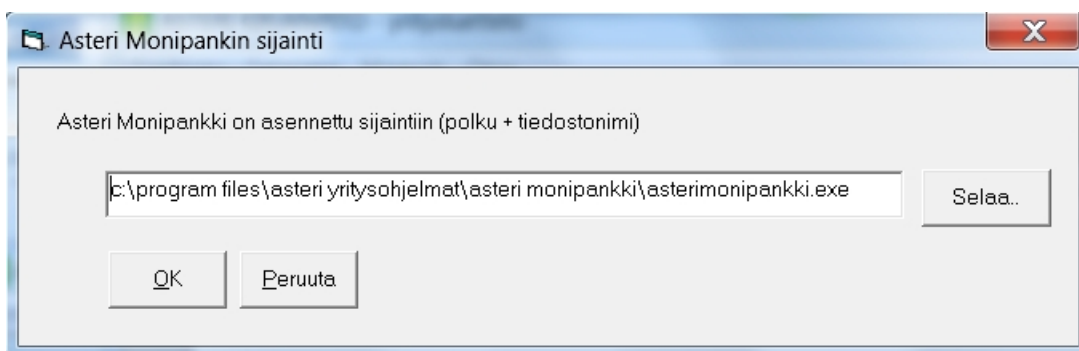
```
~xmlval - Muistio
Tiedosto Muokkaa Muotoile Näytä Ohje
-----
ASTERI XML-VALIDAATTORI / TARKISTUSTULOS
-----
14.11.2016 12:11:25
Tarkistettava tiedosto = c:\testi\wpkoe.xml
Skeema = C:\winxval\pain.001.001.02.xsd
-----
PÄTKÄN 1 TARKISTUS:
-----
Virhe rivillä 19
Elementin PmtInf nimitilassa urn:iso:std:iso:20022:tech:xsd:pain.001.001.02 sisältö ei ole täydellinen. Mahdollisten odote
-----
PÄTKÄN 1 AINEISTO EI OLE SKEEMAN MUKAINEN
-----
```

8 SUORA PANKKIYHTEYS ASTERI MONIPANKILLA

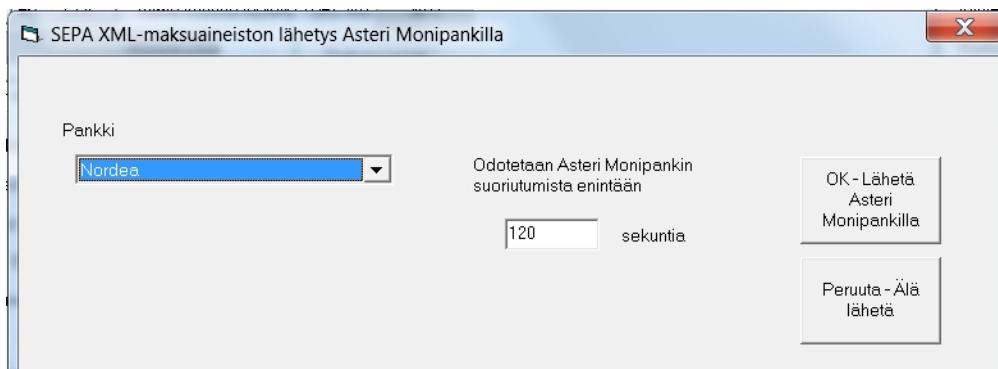
Asteri Palkanmaksussa on perinteisesti toiminto, joilla voit maksaa palkat SEPA-XML-maksutiedostoa käyttäen. Sen olet tehnyt koneellesi ja joutunut erikseen kirjautumaan pankkiohjelmaan, jolla olet aineiston lähettänyt pankkiin maksettavaksi.

Nyt saat lähetettyä maksuaineiston pankkiin yhdellä napinpainalluksella poimimatta tiedostoa pankkiohjelmaan jostain hankalasta polusta. Tähän tarvitset erikseen maksullisen, uuden Asteri Monipankki –ohjelman, joka toimii taustalla lähettäen Asteri Palkanmaksusta sen aineiston, jonka haluat lähettää. Asteri Monipankissa on tällä hetkellä (24.11.2016) mukana Nordea ja OP, kun taas muut pankit toteutettaneen vuoden 2017 aikana.

Jos Yritysluettelo-ikkunan Määritä|Asteri Monipankin sijainti –kohdassa on määritelty koneessa oleva Asteri Monipankin ajokelpoinen ohjelmatiedosto:



..vanhan tutun SEPA XML-maksamisen keskelle ilmestyy pankkiyhteyden kysymisikkuna:



9 MUITA MUUTOKSIA

9.1 OHJELMAN TOIMINNAN NOPEUTTAMINEN

Asteri Palkanmaksun toimintaa on nyt nopeutettu ajatellen tilanteita, joissa Sinulla on hyvin monta palkanmaksukertaa tai hyvin paljon palkansaajia.

Palkanmaksukerran luominen tapahtuu nyt huomattavasti aiempaa nopeammin. Nopeutus on toteutettu vain tilanteeseen, jossa otetaan oletustekstit pohjaksi.

Yritysluettelo-ikkunan Määritä|Nopeuttaminen –valinnan Jätä täydentämättä palkkarivien järjestystiedot –määritys vaikuttaa nyt kaikkiin tarvittaviin kohtiin, samoin kuin Jätä varmistamatta ennakonpidätyslaskennat –määritys.

9.2 LASKUSÄÄNTÖRAPORTTI

@151-alkuiset muuttajat toimivat nyt laskusääntötyyppisessä omaraportissa.

9.3 JOHDANNAISTIEDOT

Johdannaistietojen laskentakaavojen määrittelyssä on levennetty kenttiä, jotta pitkät kaavat mahtuvat paremmin näkyviin

9.4 IBAN JA BIC

Määritä|Palkkalaskelman yläosa -kohdassa voit nyt määrittellä, tulostuuko suomalainen pankkitilinumero vai ei, ja tulostuuko IBAN ja BIC vai ei. Oletuksena tulostuu vain IBAN ja BIC.

9.5 PALKKALASKELMAN KERTYMÄTIEDOT

Palkkalaskelman kertymätiedoissa on nyt käytettävissä 300-sarjan muuttujat, joilla saat tulostettua edellisen palkanmaksuvuoden tiedot.

9.6 HENKILÖTUNNUS JA PANKKITILI PALKKALASKELMASSA

Määritä|Palkkalaskelman yläosa -kohdassa voit nyt valita, tulostuuko

- henkilötunnus
- pankkitili

palkkalaskelmaan ja yhdistettyyn laskelmaan

9.7 SQL-TILASTO EXCELIIN

SQL-toiminnossa on nyt mahdollisuus avata kyselyn tulos suoraan Exceeliin valitsemalla Tiedosto|Vie Exceeliin.