



ASTERI OSTORES KONTRA

Vuosipäivitys 14.4.2011

Sisältäen mm.

- **Rakentamispalvelun käännetty alv**
- **Uudet pankkiviivakoodit ja RF-viite**

Atsoft Oy Mäkinen

**Malminkaari 21 B
00700 HELSINKI**

**Puh (09) 350 75 30
Fax (09) 350 75 321
Päivystys 0400 316 088**

**www.atsoft.fi
atsoft@atsoft.fi**

Hyvä Asteri Ostoreskontran käyttäjä!

Tämä on Asteri Ostoreskontran vuosipäivitys 14.4.2011.

Jos olet asentanut uusimman päivityksen netistä, Sinun ei tarvitse asentaa oheiselta cd:ltä päivitystä uudelleen. Säästä romppu mahdollista tulevaa tarvetta varten.

Tässä vuosipäivityksessä annamme ohjeet 1.4.2011 voimaan astuvan rakentamispalvelun käännetyn arvonlisäverovelvollisuuden käsittelyyn.

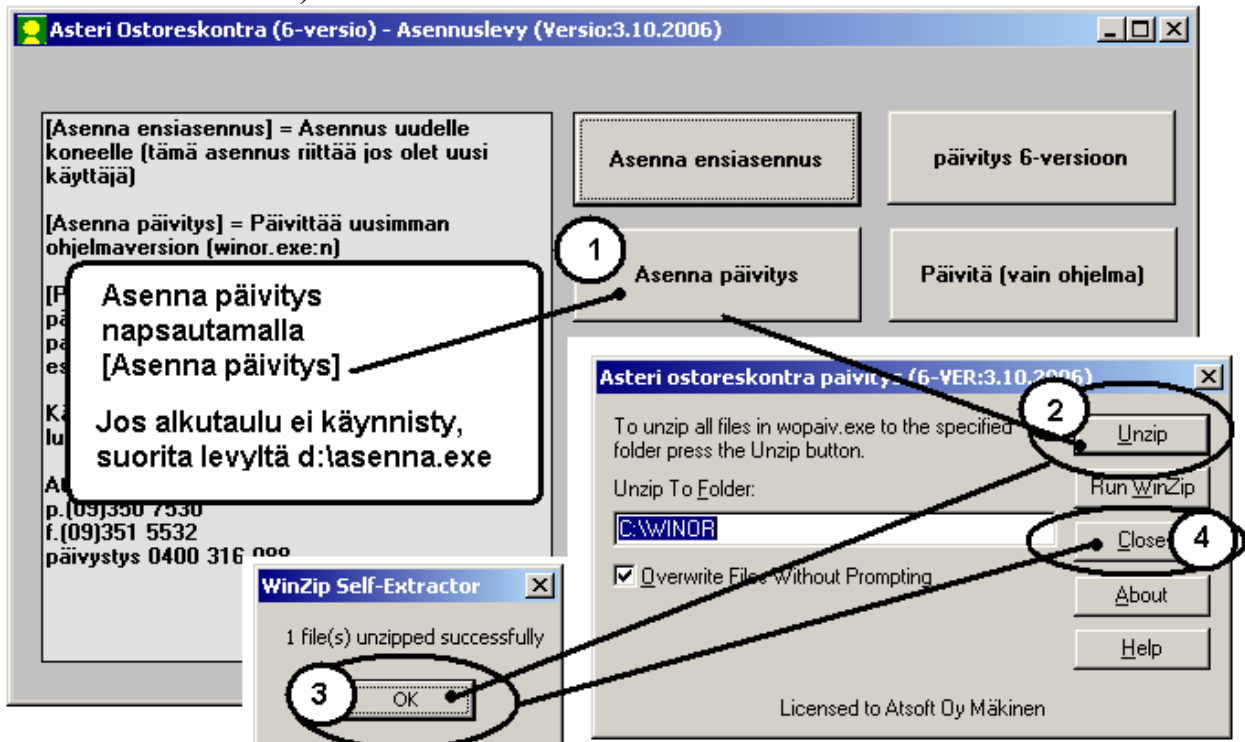
Lisäksi kerromme ohjelmaan kuluneen vuoden aikana tulleista uusista ominaisuuksista.

Voit määrittää, että ohjelma kysyy jokaisen tulosteen yhteydessä, mille kirjoittimelle tulostetaan.

1.12.2010 on otettu käyttöön uudet pankkiviivakoodit, jotka sisältävät tilinumeron IBAN-muodossa ja/tai viitenumeron kansainvälisessä RF-muodossa.

1. PÄIVITYKSEN ASENTAMINEN

Jos et tee päivitystä netistä, käytä cd:tä. Laita cd asemaan. Sulje ostoreskontraohjelma. Jos alkutaulu ei käynnisty, valitse **Käynnistä|Suorita**. Kirjoita Avaa-kohtaan d:\asenna.exe (tarvittaessa tutki Oman tietokoneen kautta mikä on cd-aseman levytunnus, voi olla muukin kuin d).



Kun päivitys on asentunut, käynnistä ohjelma ja valitse **Ohje|Tietoja Asteri Ostoreskontrasta**. Tarkista, että päivämäärä on 14.4.2011 tai uudempi:



Jos ohjelma ei päivittynyt, katso yritysluettelosta, mihin hakemistoon ohjelma on asennettu ja suorita päivitys uudestaan vaihtaen Unzip to Folder -kohtaan oikea hakemisto.

2. RAKENTAMISPALVELUN KÄÄNNETTY ALV-VELVOLLISUUS

Rakentamispalvelun käännetty arvonlisäverovelvollisuus otetaan käyttöön 1.4.2011.

Tiettyjen rakentamispalvelujen myyntitilanteessa verovelvollinen on ostaja eikä myyjä.

Ratkaisevaa on palvelun laatu ja ostaja, ei myyjän toimiala eikä toimialaluokitus.

Käännetty arvonlisäverovelvollisuus voi kohdistua myös muihin kuin rakennusalan yrityksiin.

Soveltamisohjeet antaa verohallinto mm. osoitteessa <http://www.vero.fi/artikkeli/9528>

Asteri Ostoreskontraan tällä on vaikutusta, jos Sinulla on tapana tiliöidä ostolaskut valmiiksi.

Asteri Kirjanpidossa on rakentamispalvelua varten uudet alv-koodit:

RV	Rak.palv.ost. ALV-saaminen
RS	Rak.palv.ost. ALV-velka
RM	Rak.palvelumyynti
RHM	Rak.palv.osto (käsikirjaus)
RHV23	Rak.palveluosto 23% (suoritetaan+vähennetään ALV)
RHE	Rak.palveluosto veroton
RHS23	Rak.palveluosto 23% (suoritetaan ALV)

Tilinumeroineen lisäykset voivat olla esimerkiksi seuraavat:

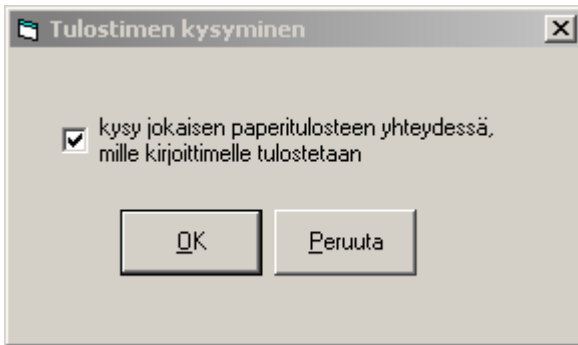
1533	RV	Rak.palv.ost. alv-saaminen
2478	RS	Rak.palv.ost. alv-velka
3042	RM	Rak.palv.myynti
4049	RHM	Rak.palv.osto (käsikirjaus)
4055	RHV23	Rak.palv.osto 23% suor+väh
4079	RHE	Rak.palvelun osto veroton
4085	RHS23	Rak.palv.osto 23% ei väh.

Uudet tilit sisältyvät mallitilikarttaan oyl1.wkp, jonka voit ladata ohjelman tukisivulta ja asentaa rompulta.

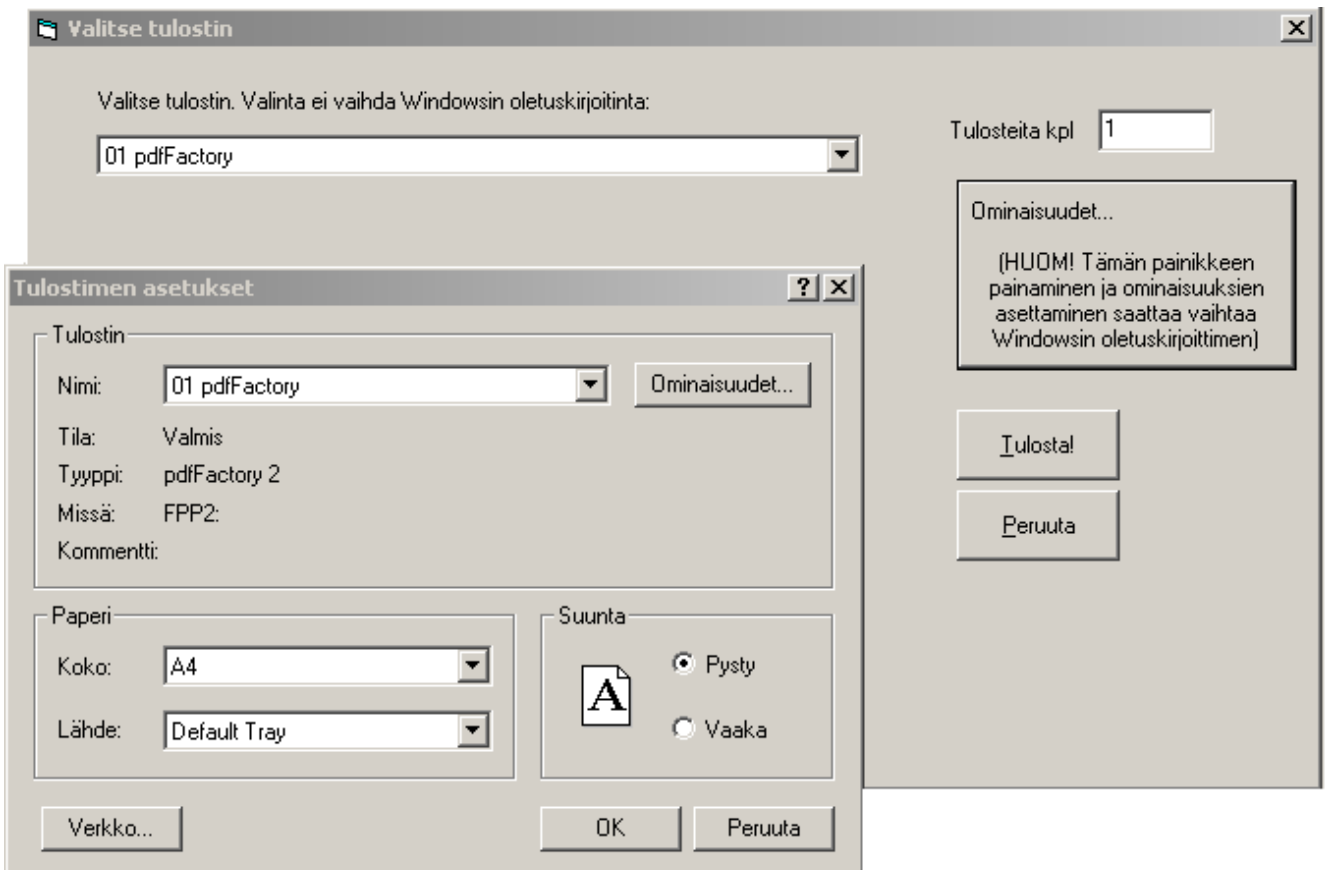
Jos käytössäsi on Asteri Kirjanpito, voit lisätä tarvittavat tilit normaaliin kirjanpitotietokantaasi joko yksitellen näppäillen tai sivulla <http://www.atsoft.fi/rakentamispalvelujen-kaannetty-arvonlisaverovelvollisuus.htm> olevasta csv-tiedostosta ladataen ja kirjanpito-ohjelman Tiedosto/lisää tilit csv-tiedostosta –toimintoa käyttäen.

3. TULOSTIMEN KYSYMINEN AINA TULOSETTAESSA

Yritysluettelo-ikkunan Määritä|Tulostimen kysyminen voit rastittaa, että jokaisen tulostuksen yhteydessä kysytään, mille kirjoittimelle tulostetaan.



Tällöin pääset jokaisen tulostuksen yhteydessä valitsemaan kirjoittimen:



4. UUDET PANKKIVIIVAKOODIT JA RF-VIITE

1.12.2010 alkaen laskussa voi olla perinteisen suomalaisen viitenumeron sijasta kansainvälinen RF-viite, joka voidaan välittää maksajalta saajalle myös valtionraajat ylittävissä maksuissa. RF-viite muodostuu esim. kansallisesta viitteestä, jonka eteen tulee kirjaimet RF ja kahden numeron pituinen tarkiste. Paperitulosteissa RF-viite esitetään vasemmalta alkaen neljän merkin pituisissa ryhmissä.

esim. suomalainen viitenumero	13 57914
vastaava RF-viite	RF95 1357 914

Suomalaisesta pankkiviivakoodista otettiin 1.12.2010 käyttöön versio 4, jossa saajan tilinumero on IBAN-muodossa ja viite suomalaisessa muodossa, sekä versio 5, jossa saajan tilinumero on IBAN-muodossa ja viite kansainvälisenä RF-viitteenä. Perinteinen versio 2, jossa on kansallinen tilinumero, on käytettävissä 31.10.2011 saakka.

Asteri Ostoreskontralla voit lukea saapuvan ostolaskun tiedot pankkiviivakoodista, jonka versio on 2, 4 tai 5.

Viite-kenttään voit syöttää joko suomalaisen tai RF-viitteen.

XML-muotoiseen SEPA-maksutiedostoon menee suomalainen viitenumero tai RF-viite sen mukaan kumpi on käytössä ko. ostolaskussa.

Ostolaskun lisäys –ikkunassa ”Viitenumero” on nyt ”Viite” ja voi sisältää suomalaisen viitenumeron tai kansainvälisen RF-viitteen.

Lisää ostolasku

Tallenna, jatka
Tallenna, poistu
Tyhjennä
Poistu
Lue viivakoodi
Tallenna uusi myyjä
Päivitä myyjän tiedot kortistoon

Laskun tiedot | Tiliointi

Myyjän nimi Oy Yritys Ab Hae
Myyjän numero 1111 Hae
Pankki ÅAB
Tili 660100-1530641
Tilistä IBAN ja BIC! IBAN FI15 6601 0001 5306 41
BIC ÅABAFI22
Laskun numero
Viite RF84 7758 4747 9064 7489
Laskun pvm
Eräpäivä 19.12.2019
Valuutta
Summa valuutassa
Summa 7444,54
Kassa-ale %
Kassa-summa
Kassa-eräpäivä
Tositenumero 123458
Selostus
Osoite1
Osoite2
Maakoodi Valitse
EndToEnd-viesti

Kassa-ale
Viestin tyyppi 1 = viite

Viite-kentän tarkistus tarkistaa nyt RF-alkuiset viitteen RF-viitteen tarkistuksen mukaisesti ja muut viitteet suomalaisen viitenumeron tarkistuksen mukaisesti

Ostolaskun lisäyksikkunan Lue viivakoodi -toiminto tulkitsee nyt myös version 4 (IBAN + suomalainen viite) ja version 5 (IBAN + RF-viite)



Mahdollinen RF-viite menee SEPA-tilisiirron maksutiedostoihin kotimaisiin ja ulkomaisiin maksuihin ja tällöin Issr-tagissa on ISO

```
- <DbtrAcct>
- <Id>
  <IBAN>FI1680001400050267</IBAN>
</Id>
</DbtrAcct>
- <DbtrAgt>
- <FinInstnId>
  <BIC>DABAFIHH</BIC>
</FinInstnId>
</DbtrAgt>
- <CdtTrfTxInf>
- <PmtId>
  <EndToEndId>1-12345671-20101102-239</EndToEndId>
</PmtId>
- <Amt>
  <InstdAmt Ccy="EUR">150000.20</InstdAmt>
</Amt>
- <CdtrAgt>
- <FinInstnId>
  <BIC>ESSEFIHX</BIC>
</FinInstnId>
</CdtrAgt>
- <Cdtr>
  <Nm>Oy Yritys Ab</Nm>
</Cdtr>
- <CdtrAcct>
- <Id>
  <IBAN>FI8333010001100775</IBAN>
</Id>
</CdtrAcct>
- <RmtInf>
- <Strd>
- <CdtrRefInf>
- <CdtrRefTp>
  <Cd>SCOR</Cd>
  <Issr>ISO</Issr>
</CdtrRefTp>
  <CdtrRef>RF71 9212 5374 2525 3989 7737</CdtrRef>
</CdtrRefInf>
</Strd>
</RmtInf>
</CdtTrfTxInf>
</PmtInf>
-----
```


Hinnasto 1.1.2011

KIRJANPITO	mm. Kirjanpito, alv-laskelma, tilinpäätös, tase-erittelyt	500 €
- Tuloveroilmoitus	Yhteisön sähköinen tuloveroilmoitus, lisäosa kirjanpitoon	300 €
PALKANMAKSU	Palkanlaskenta, kausiveroilmoitus, vuosi-ilmoitus	500 €
LASKUTUS	Laskutus, asiakas- ja tuotekortisto, myyntireskontra	500 €
LÄHETE/LASKUTUS	Laskutus + läheteosa (Finvoice, sarjalaskutus)	800 €
- Lähetelaskutusosa	Lisäosana Asteri laskutukseen, kun on ylläpitosopimus lisäosana Asteri laskutukseen, kun ei ole ylläpitosopimusta	300 € 500 €
TILAUSTENKÄSITTELY	Tilaus / toimitusketjun hallintaan.	1.300 €
OSTORESKONTRA	Ostolaskujen seurantaan, tiliöintiin, kustannuspaikkaseurantaan	500 €
ISÄNNÖINTI	mm. taloyhtiön vastikeseurantaan, vuokranantajalle	500 €
TEHTÄVÄSEURANTA	asiakashallinta / CRM tilitoimistoille ja palvelu yrityksille	500 €

Ylläpitosopimus

Postipäivittäjälle	Neuvontapalvelu, päivitykset netistä ja postitse kerran vuodessa	alk. 90 € /v
Nettipäivittäjälle	Neuvontapalvelu, päivitykset netistä.	alk. 72 € /v
Toimitusmaksu	Erillistoimitus. esim. nettipäivittäjä haluaa päivityksen cd-levyllä postitse, postipäivittäjälle erikseen lähetetty cd-levy	20 €

Päivitykset ei-ylläpitosopimusasiakkaalle

Päivitysmaksu	Päivitysmaksu uusimpaan ohjelmaversioon kun ei ole voimassaolevaa ylläpitosopimusta	alkaen 200 €
---------------	--	-----------------

Vanhan Asteri Dos ohjelman vaihtohinta

Vaihto dos->win	Vanhasta Asteri dos ohjelmasta kun on ylläpitosopimus	alkaen 250 €
Vaihto dos-> win	Vanhasta Asteri dos ohjelmasta kun ei ole ylläpitosopimusta	alkaen 350 €

Puhelintuki, etätukineuvonta

Etätukineuvonta	Nämä hinnat ovat voimassa kun - neuvotaan ohjelmaa, johon ei ole ylläpitosopimusta - neuvotaan asiaa, joka ei sisälly ylläpitosopimukseen	enint. 20 min	40 €
		enint. 30 min	60 €
		enint. 40 min	80 €
		enint. 50 min	100 €
		enint. 1 h	120 €

Kurssit, Koulutus, Muut Veloitukset

Kurssipäivä Hki	Aikataulun mukainen kurssipäivä Helsingissä	100 €
Koulutuspäivä asiakkaan luona	Koulutuspäivä asiakkaan luona alkaen 500 €/päivä, hintaan lisätään matkakulut	alkaen 500 €/päivä
Tuntiveloitus	Ylläpitosopimukseen kuulumattomat neuvonnat ja muut työt, esim. asiakaskohtainen koulutus.	120 €/h
Postituskulut	Lisätään postipakettina lähetettäviin ohjelmatoimituksiin	10 €
Monen käyttäjän lisenssit	Hinnasto rinnakkaislisenssit ja tilitoimistolisenssit luettavissa www.atsoft.fi/lisenssi.htm	

Hintoihin lisätään arvonlisävero 23 %

Pidätämme oikeuden muutoksiin. Voimassaoleva hinnasto www.atsoft.fi/hinnasto.htm