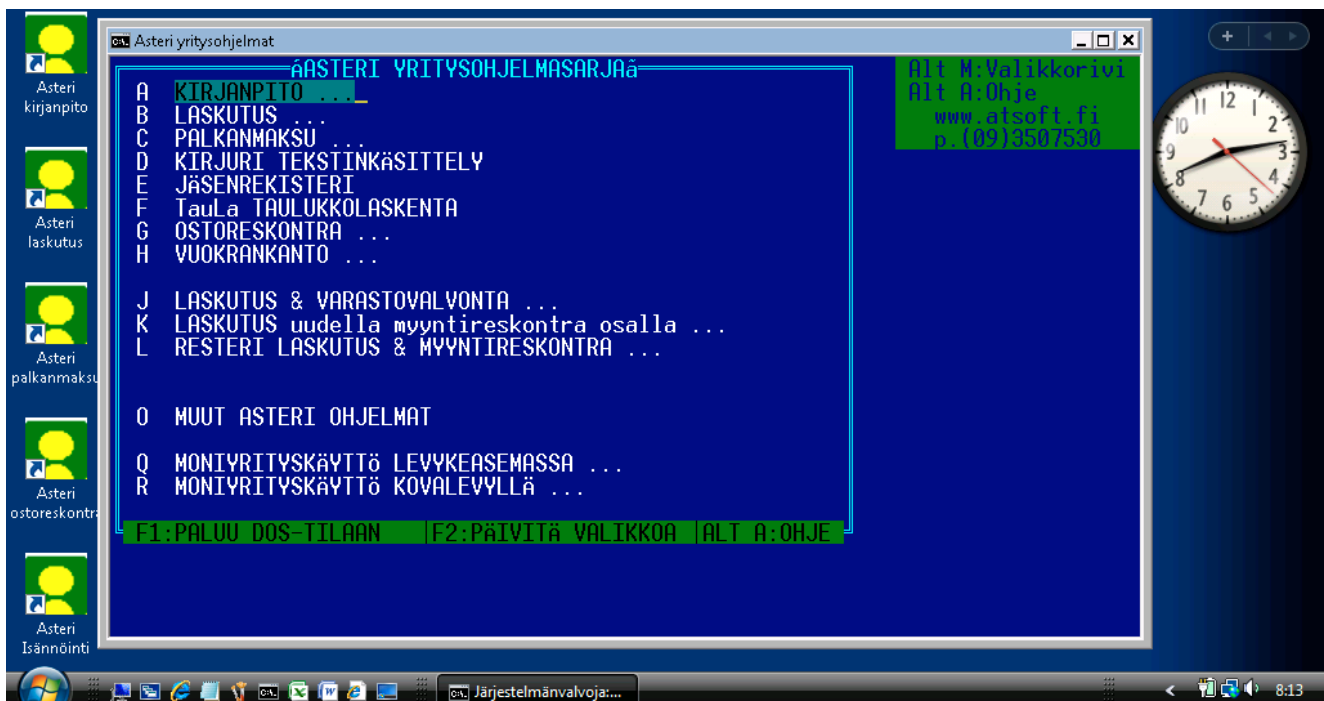


Asteri Vuokrankanto (Dos)

Vuosipäivitys 1.11.2007

Päivityksen asentaminen.....	4
Vista	6
Uuteen koneeseen siirtäminen	7
- pikakuvake työpöydälle	9
Tulostusongelmat uusissa koneissa	12
- Tulostaminen muistioon	13
- Tulostaminen doswintu apuohjelmalla	14



Atsoft Oy Mäkinen

Malminkaari 21 B
00700 HELSINKI

Puh. (09) 350 75 30
Fax (09) 350 75 321

Päivystykset: 0400 316 088, 0400 505 596
0500 703730
www.atsoft.fi

Viime hetken tiedot kotisivuiltamme

Tarkista viime hetken vinkit kotisivuiltamme ennen päivityksen asentamista.

Vuokrankannon päivitys www.atsoft.fi/vkpv.htm

Vuokrankannon tukisivut www.atsoft.fi/tukivk.html

Kirjoittimista www.atsoft.fi/kirmaari.htm

Uuden koneen ostajalle www.atsoft.fi/uuskoneo.htm

Yhteystietomme:

atsoft@atsoft.fi

Puh (09) 350 7530

Fax (09) 350 75 321

Asiakaspalvelu:

Ville Mannonen, sovellusneuvonta (windows ohjelmat)

09-350 75312, fax (09) 350 75321

ville.mannonen@atsoft.fi

Mia Turunen, sovellusneuvonta (windows ohjelmat)

09-350 75311, fax (09) 350 75321

mia.turunen@atsoft.fi

Atso Mäkinen, koulutus, asiakaskäynnit, dos ohjelmien neuvonta

09-350 75310

GSM 0400 316 088

Sähköposti atso.makinen@atsoft.fi

Juha Mäkinen, Dos ohjelmien ylläpito, tekniset asiat

09-350 75360

juha.makinen@atsoft.fi

Asteri Vuokrankanto (dos), päivitys 1.11.2007

Asteri Vuokrankannon vuosipäivitys sisältää uusimmat ohjelmaversiot vuokrankanto-ohjelmasta.

Päivityslevyiltä voi tehdä myös ensiasennuksen uuteen koneeseen koneenvaihdon tai kovalevyriikon yhteydessä.

Mikäli päivitykseen tulee lisäohjeita tämän ohjevihkosen tekemisen jälkeen, tiedotamme niistä ostoreskontran vuosipäivityssivulla osoitteessa www.atsoft.fi/vkpv.htm

Pitääkö tämä päivitys asentaa ?

Jos nykyinen ohjelmaversiosi toimii nykyisen laitteistosi kanssa, tämän päivityksen asentaminen ei ole välttämätöntä.

Suosittellemme kuitenkin aina ohjelmaversion käyttämistä, sillä siinä on paras mahdollinen tuki uusille tietokoneille ja kirjoittimille.

Ilmaista mainostilaa referenssilistalla ylläpitoasiakkaillemme

Julkaisemme kotisivuillamme referenssilistaa Asteri ohjelmien käyttäjistä.

Bonusena julkaisemme lyhyen mainoslauseen/kuvauksen yrityksen toiminnasta. Pyydämme että ilmoitatte meille, jos voimme julkaista tietonne (mikäli ette jo ole listalla).

www.atsoft.fi/referenssiluettelo.php

Lisätietoja päivitykseen liittyen

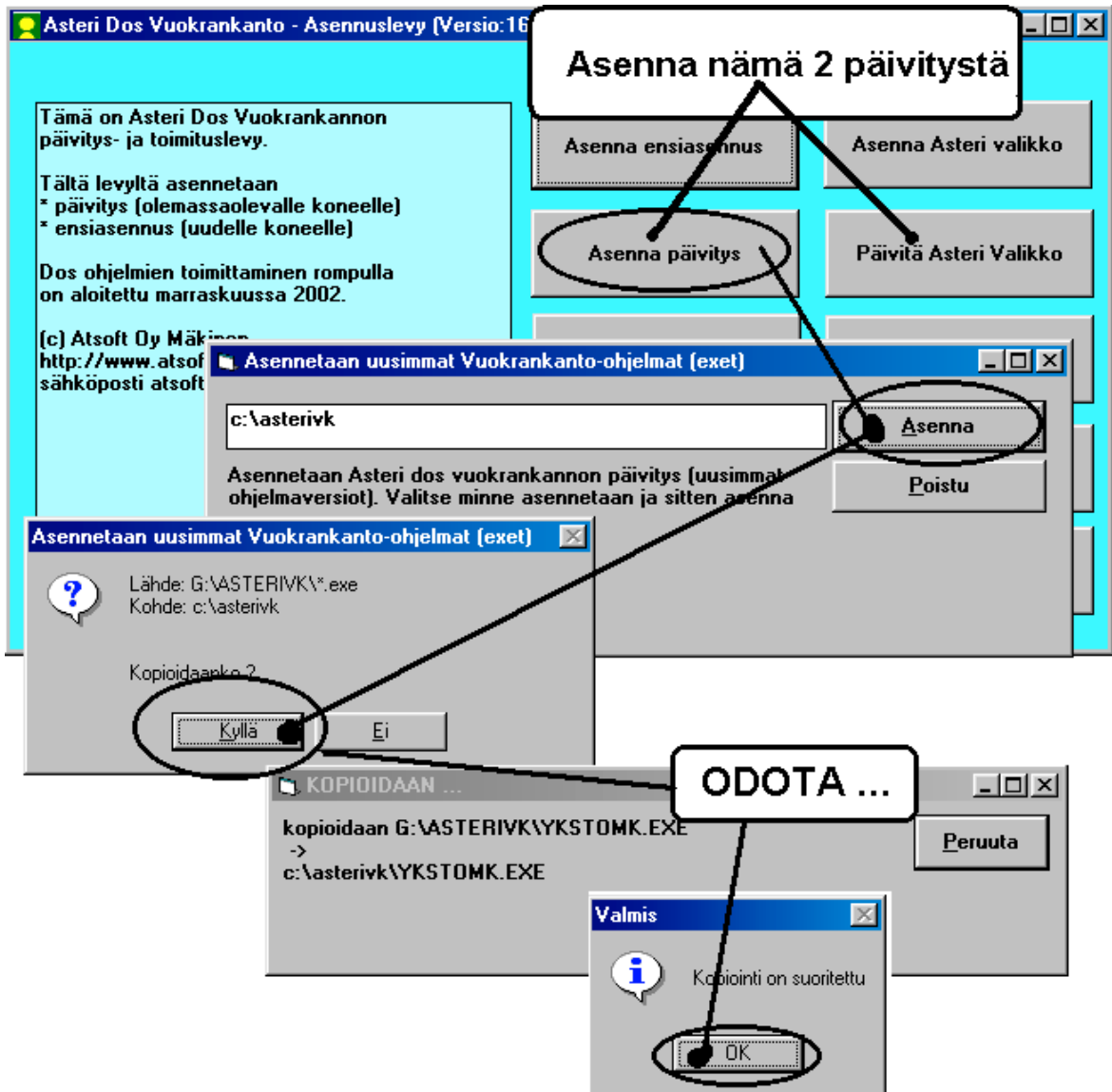
Lisätietoja ja viime hetken tiedotteita päivitykseen liittyen löydät vuosipäivityssivulta osoitteesta www.atsoft.fi/vkpv.htm

Suosittellemme lukemaan sivun ennen päivityksen asentamista siltä varalta, että päivityksen toimittamisen jälkeen olisi tullut jotain merkittävää kerrottavaa.

Päivityksen asentaminen

Päivitys sisältää CD-levyn, jolta voidaan tehdä paitsi päivitys niin myös ensiasennus.

Päivitys asennetaan laittamalla Cd levy asemaan ja valitsemalla **[Asenna päivitys]** -painike. Jos Cd levyn alkuruutu ei käynnisty automaattisesti, käynnistä Cd-levyltä ohjelma **asenna**.



Tarkista että kopiointi onnistui käynnistämällä *Vuokraseuranta* -ohjelma. Katso että ohjelman muuttamispäivämäärän ilmoittava VER: on 1.11.2007 tai uudempi (jos on uudempi, ei huolta: ohjelmaa on muutettu tämän ohjeen kirjoittamisen jälkeen).

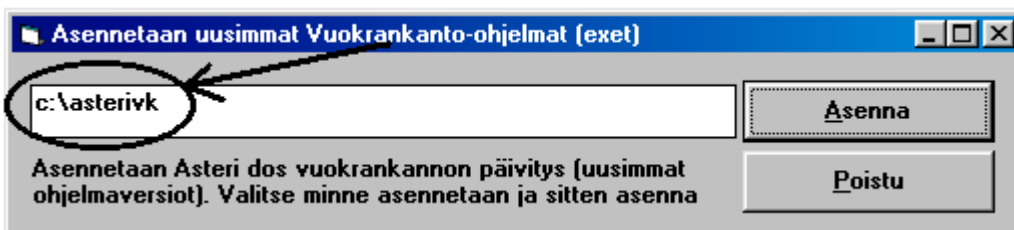
Asteri valikon päivittäminen

Päivitä myös Asteri Valikko

Jos ohjelmat eivät päivittyneet

Jos ohjelmat eivät päivittyneet (versionumero ei muuttunut), voi syynä olla jokin seuraavista:

1. Ohjelmat on asennettu alun perin koneellesi eri hakemistoon kuin oletushakemistoon C:\ASTERIVK. Tee asennus uudestaan ja korjaa päivityksen asennushakemistoksi se hakemisto, minne ohjelma on asennettu (esim. D:\ASTERIVK)



2. Jos käytät ohjelmaa tavalla ”*Tilitoimistokäyttö/Moniyrittäjäkäyttö kovalevyllä*”, jossa ohjelmat ovat C:\ASTERIVK hakemistossa ja asiakasyritysten aineisto em. hakemiston alihakemistoissa (esim. C:\ASTERIVK\ATSOFT), tarkista, että asiakasyrityksen alihakemistoon ei ole kopioitu aiemmin ohjelmatiedostoja (tiedostoja, joiden tarkenne on .EXE). EXE tarkenteisia tiedostoja saa olla vain ohjelmahakemistossa C:\ASTERIVK mutta ei sen alihakemistoissa (esim. C:\ASTERIVK\ATSOFT). Poista tarvittaessa asiakasyritysten hakemistoissa olevat ohjelmien tuplaesiintymät.
3. Kyseinen ohjelma ei sisältynyt tähän päivitykseen (käytössäsi on joitain perustoimitukseen kuulumattomia lisäohjelmia). Päivitys sisältää perustoimituksen ohjelmat. Tiedustele lisäohjelmapäivityksiä mieluiten sähköpostilla osoitteesta atsoft@atsoft.fi

Vista

Asteri Dos ohjelmat toimivat Windows Vistan 32 bittisissä versioissa.

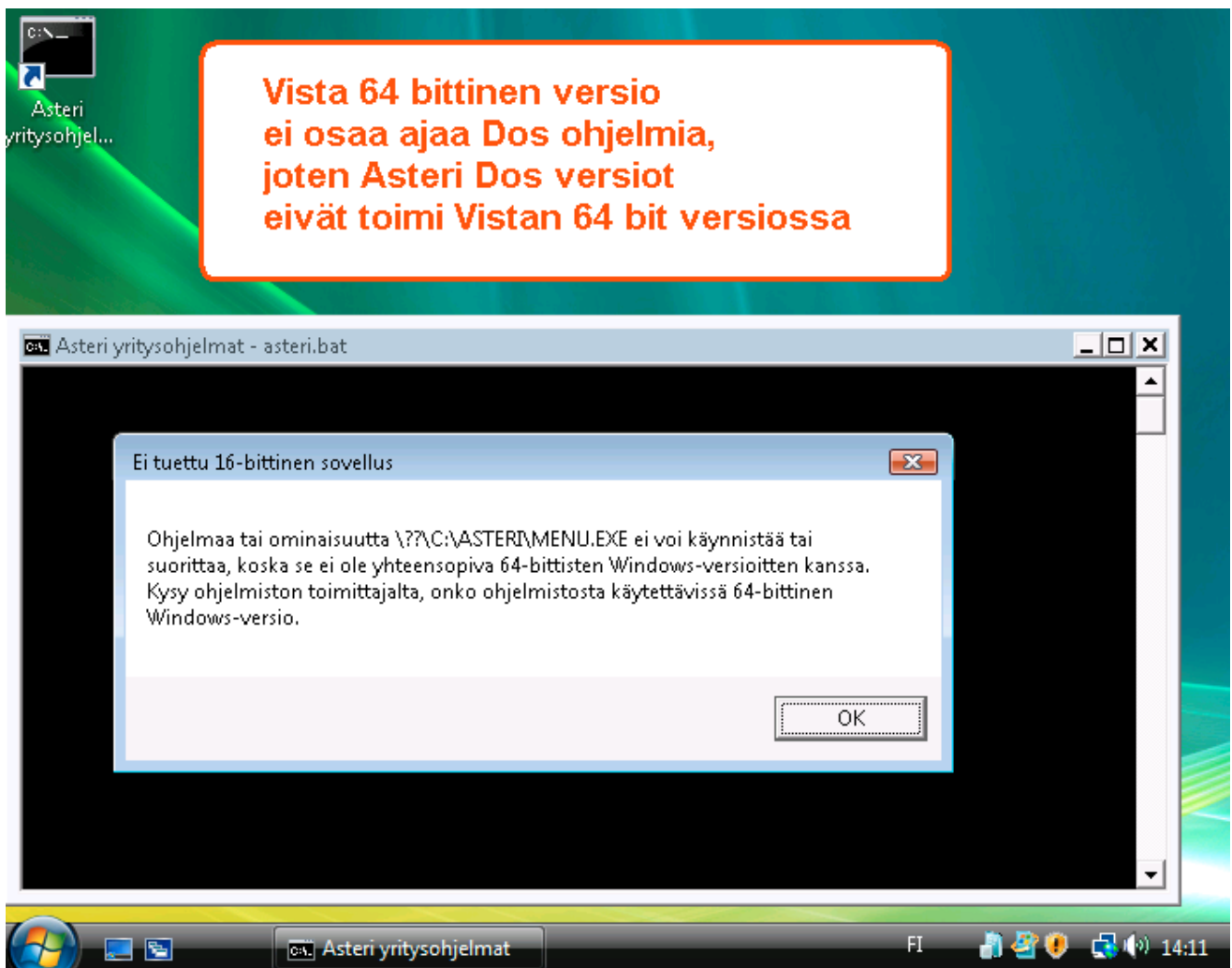
Eniten ongelmia aiheuttavat tulostimet, niissä kun ei nykyään yleensä ole dos tulostuksen tukea.

Asteri Dos ohjelmien käyttöjärjestelmäksi suosittelemme tästä huolimatta kuitenkin Windows XP Pro käyttöjärjestelmää.

Dos ohjelmat eivät toimi Vistan 64 bittisessä käyttöjärjestelmässä.

Vista 64 bittinen versio

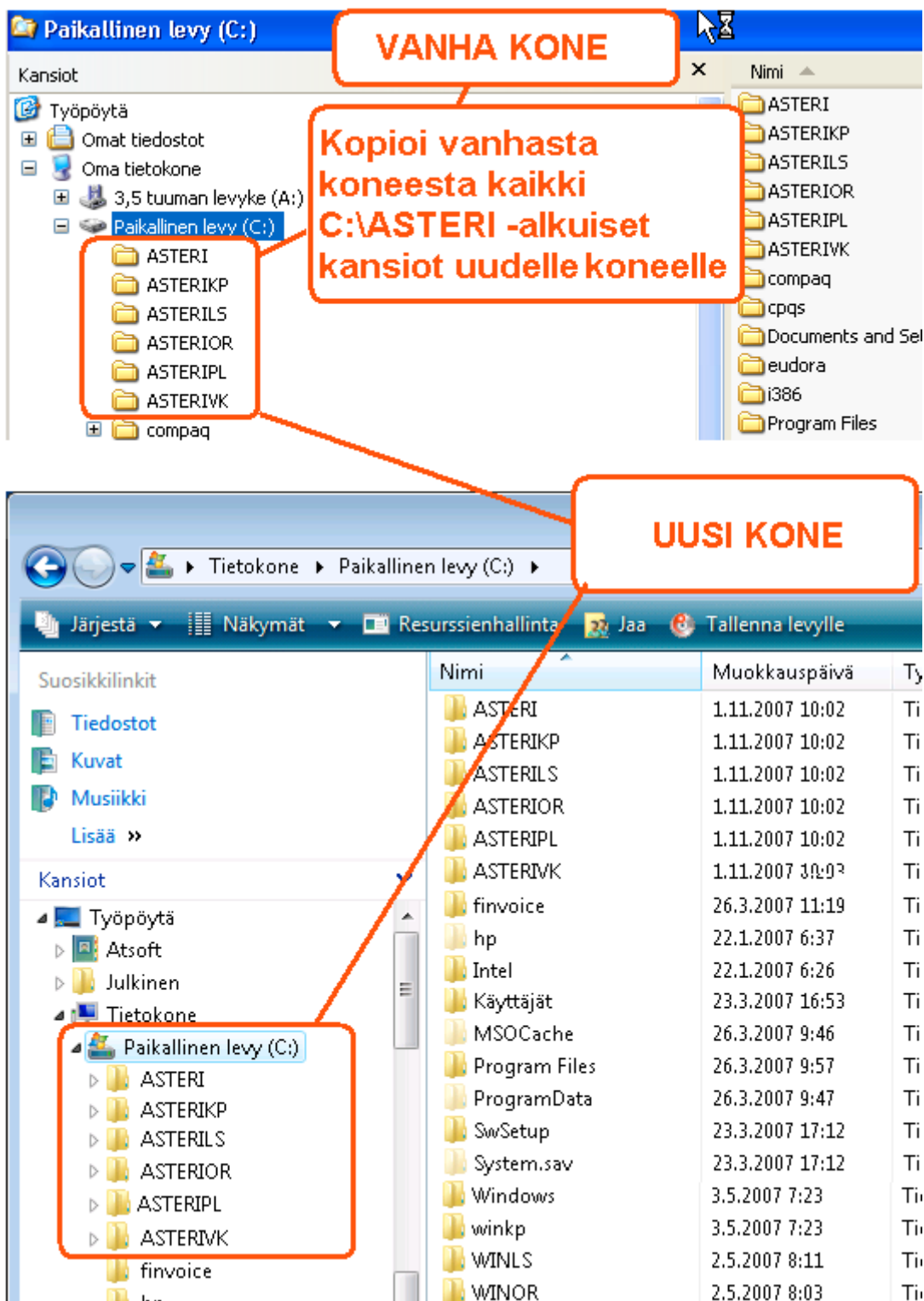
Windows Vistasta on saatavilla myös 64 bittinen versio, joka tosin on melko harvinainen. Vistan 64 bittisessä versiossa ei ole tukea Ms-Dos ohjelmille ja näin ollen Asteri Dos ohjelmatkaan eivät siinä toimi.



Dos ohjelmien siirto uuteen koneeseen

Tässä esimerkissä käydään läpi, miten Asteri Dos ohjelmat siirretään uuteen koneeseen.

Vaihe 1: Kopioi vanhalta koneelta uudelle koneelle



Vaihe 2: Tee uuden koneen työpöydälle pikakuvake

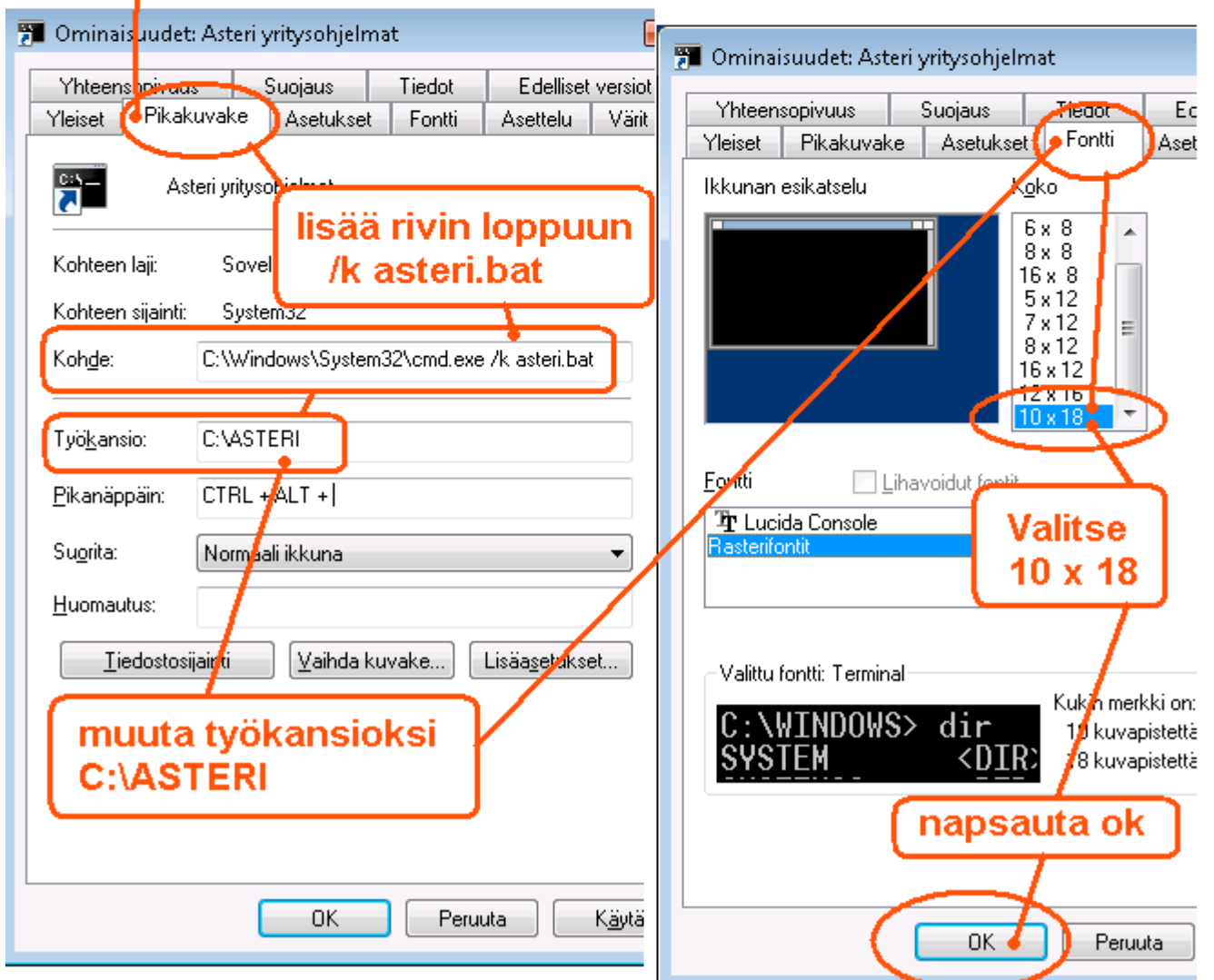
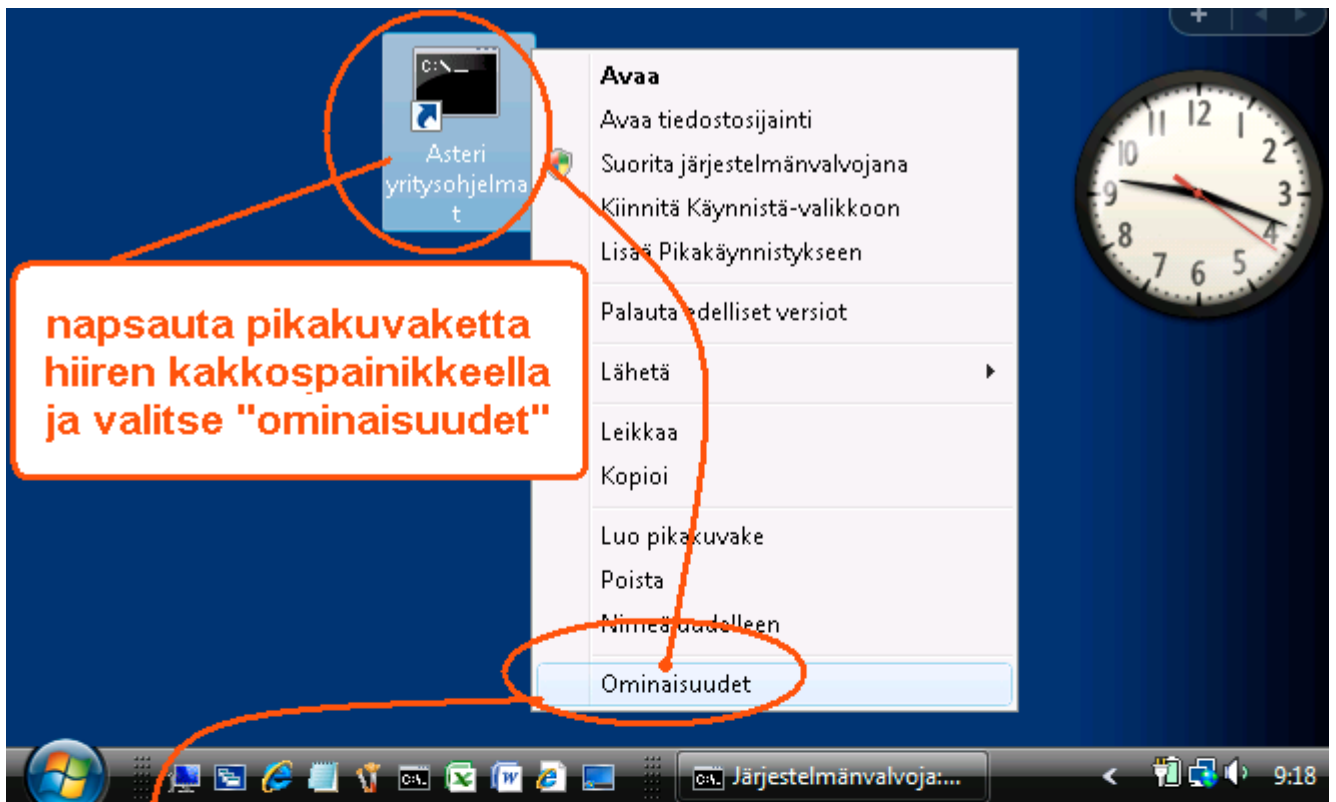
Napsauta työpöytää hiiren kakkospainikkeella (oikean puolen painikkeella) ja valitse UUSI / PIKAKUVAKE

kirjoita kohteen sijainniksi cmd ja napsauta seuraava

Kirjoita nimeksi Asteri yritysohjelmat ja napsauta valmis

The image consists of three screenshots from a Windows XP desktop environment, illustrating the steps to create a desktop shortcut for the command prompt. The first screenshot shows the context menu for the desktop, with 'Uusi' (New) and 'Pikakuva' (Shortcut) highlighted. The second screenshot shows the 'Luo pikakuva' (Create Shortcut) wizard with 'cmd' entered in the 'Kirjoita kohteen sijainti:' (Type the location of the item you want to create a shortcut for) field, and the 'Seuraava' (Next) button highlighted. The third screenshot shows the same wizard with 'Asteri yritysohjelmat' (Asteri business applications) entered in the 'Kirjoita pikakuvakkeen nimi:' (Type the name of the shortcut) field, and the 'Valmis' (Finish) button highlighted.

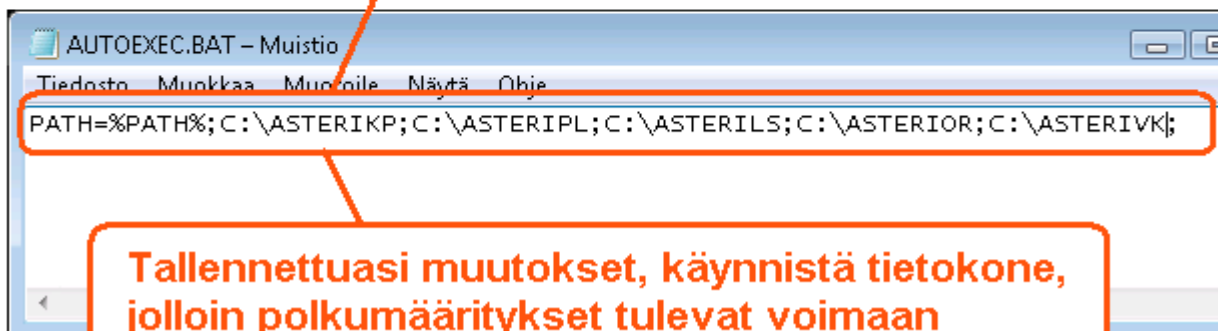
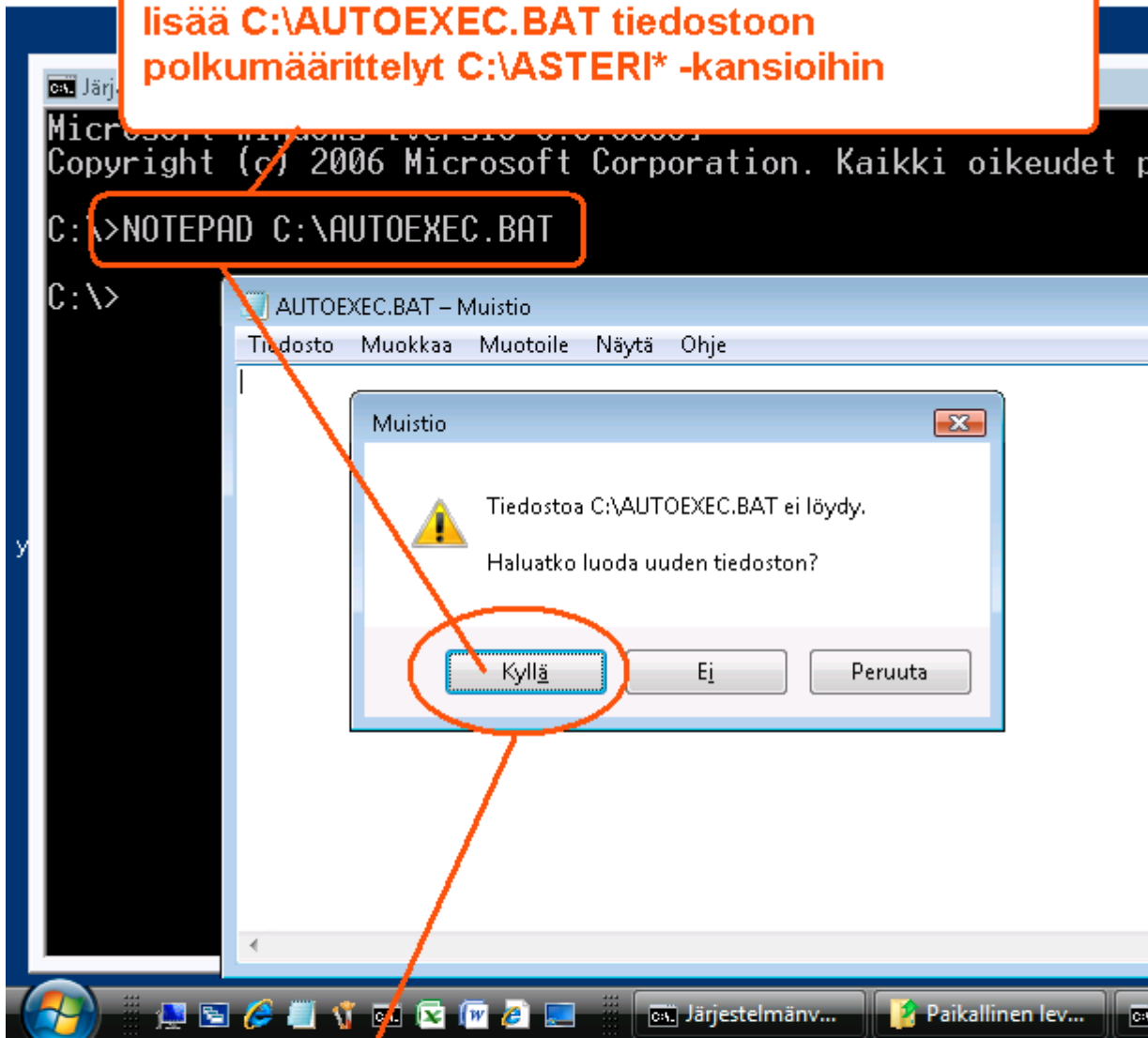
Vaihe 3: Määritä pikakuvake käynnistämään Asteri valikko



Vaihe 4: Määritä polut, jos käytät moniyrityskäyttö kovalevyllä

Jos käytät ohjelmaa ”moniyrityskäyttö kovalevyllä” –tavalla, lisää C:\AUTOEXE.BAT tiedostoon polkumäärittelyt käyttämiesi ohjelmien kansioon:

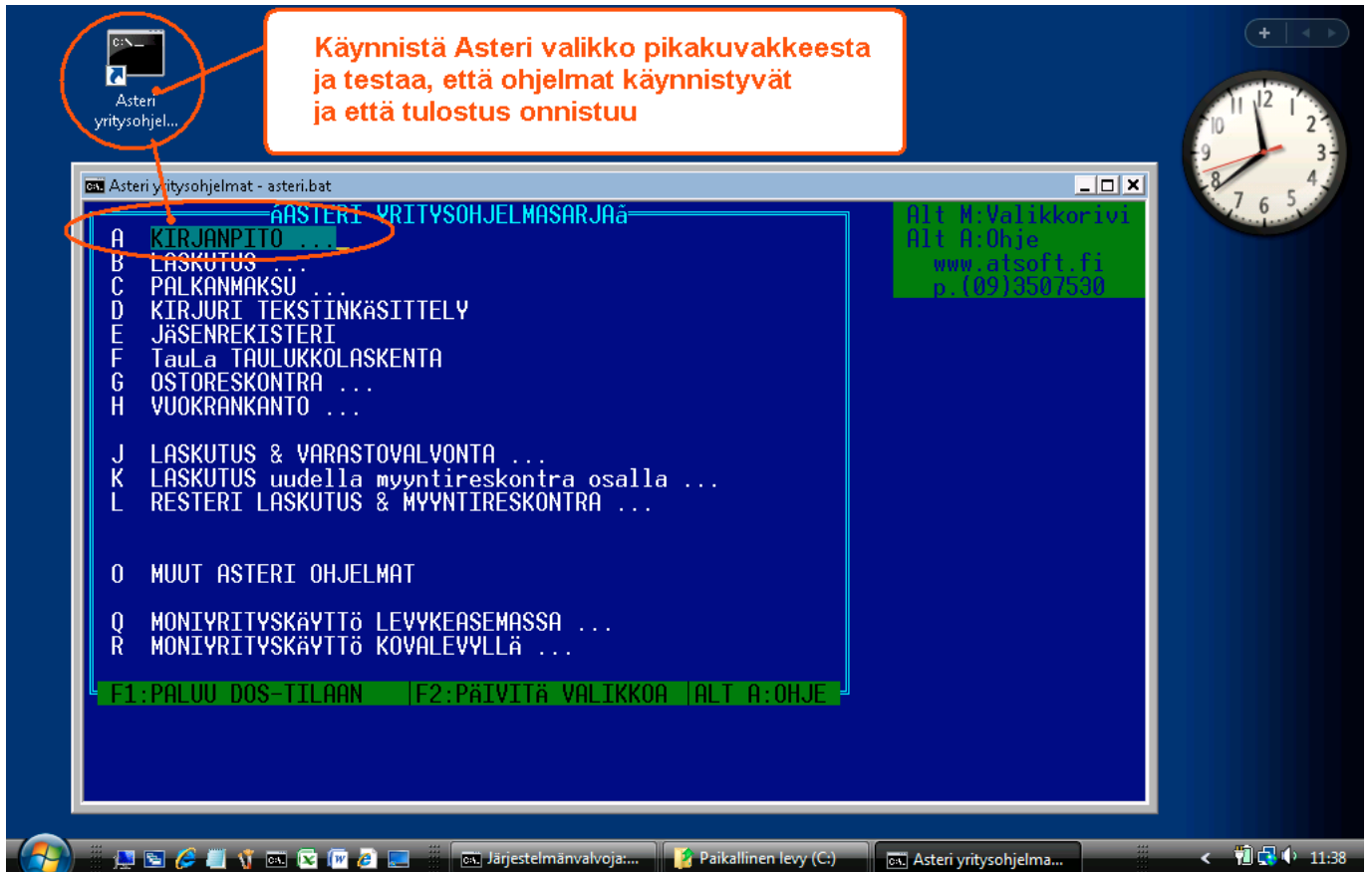
Jos käytät MONIYRITYSKÄYTTÖ KOVALEVYLLÄ, lisää C:\AUTOEXEC.BAT tiedostoon polkumäärittelyt C:\ASTERI* -kansioihin



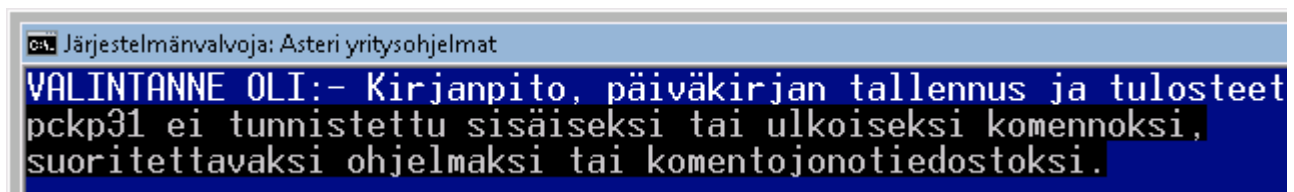
Tallennettuasi muutokset, käynnistä tietokone, jolloin polkumäärittelyt tulevat voimaan

Vaihe 5: Testaa

Käynnistä Asteri valikko pikakuvakkeesta ja testaa ohjelmien käynnistyminen ja tulostuksen onnistuminen

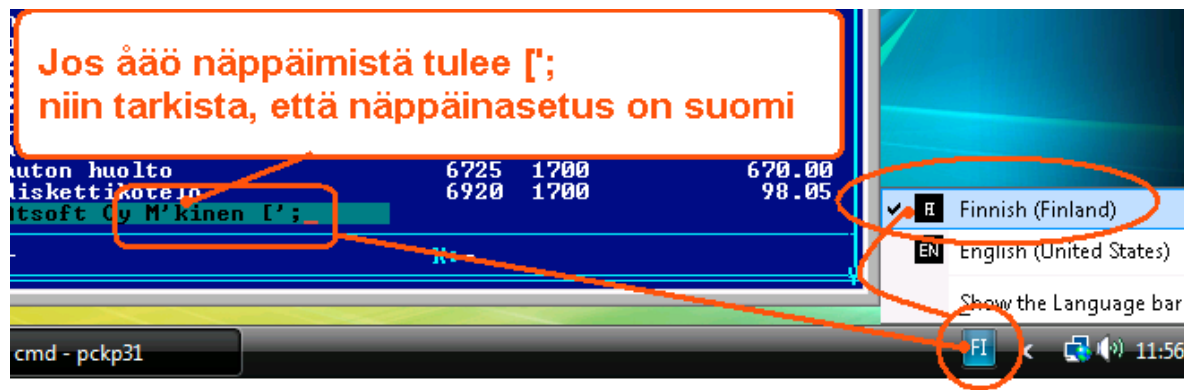


Jos ohjelma ei käynnisty



Jos ohjelma ei käynnisty vaan palaa Asteri valikkoon, tarkista että olet tehnyt polkumäärittelyt ja käynnistänyt koneen Vaihe 4:n mukaan

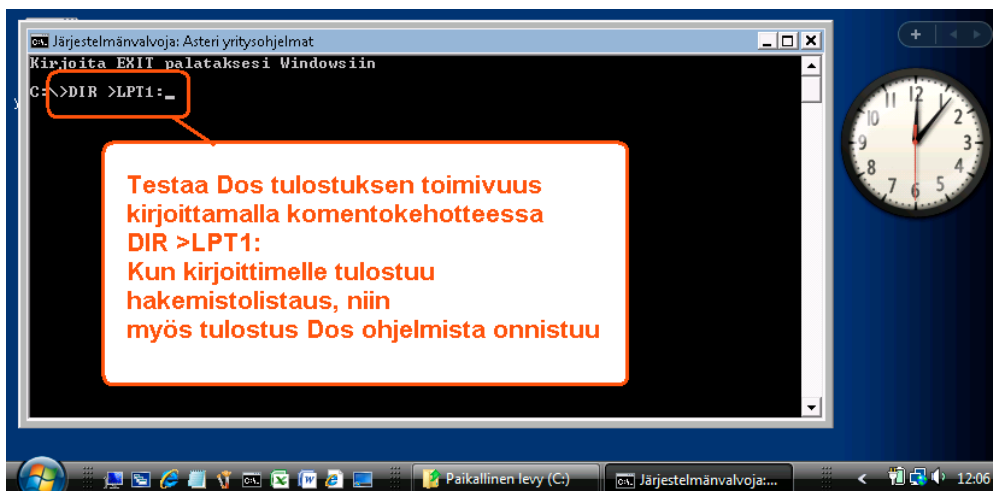
Jos ÄÄÖ näppäimistä tulee ['];



Jos näppäinasetuksen muuttaminen ei auta, lisää
%SystemRoot%\system32\autoexec.nt loppuun rivi KB16 SU

Jos tulostus ei onnistu

Jos tulostus ei onnistu, tarkista että kirjoitin tukee dos tulostusta ja että
LPT1: porttiin ohjattu Dos tuloste tulostuu kirjoittimelle:



Tulostaminen uusilla kirjoittimilla

Tulostaminen onnistuu parhaiten sellaisella kirjoittimella, jossa on Dos tulostustuki.

Jos hankit sellaisen kirjoittimen, jossa ei ole dos tulostustukea, voit tilapäisratkaisuna tulostaa dos ohjelmien tulosteet muistioon ja muistiosta valitsemallesi kirjoittimelle:

**Valitse ohjelmasta
VAIHDA KIRJOITINMÄÄRITYS**

VALITSE: VALITSE KIRJOITINMÄÄRITYS | F1:VALITSE UUSI | F2:POISTU SÄILYTTÄEN VANHA
F3:Vaihda LPT/vasen marg. | F4:Ruudulle | F5:Leikepöydälle | F7:Wordi: | F8:Muistioon

paina F8

ota paperituloste.

**paperituloste tulostuu muistioon,
josta voit tulostaa sen edelleen
kirjoittimelle**

HUONE	MAKSAJA	MAKSUPV	H-VASTIKE	R-VASTIKE	VESIMAKSU	AP KYLMÄ	AP LÄMMIN
A1	Atso Mäkinen		1046.00	0.00	35.00	0.00	60.00
A2	Juha Mäkinen		187.00	780.00	105.00	15.00	30.00
A3A	atsoft oy mäkinen		387.00	0.00	0.00	0.00	0.00

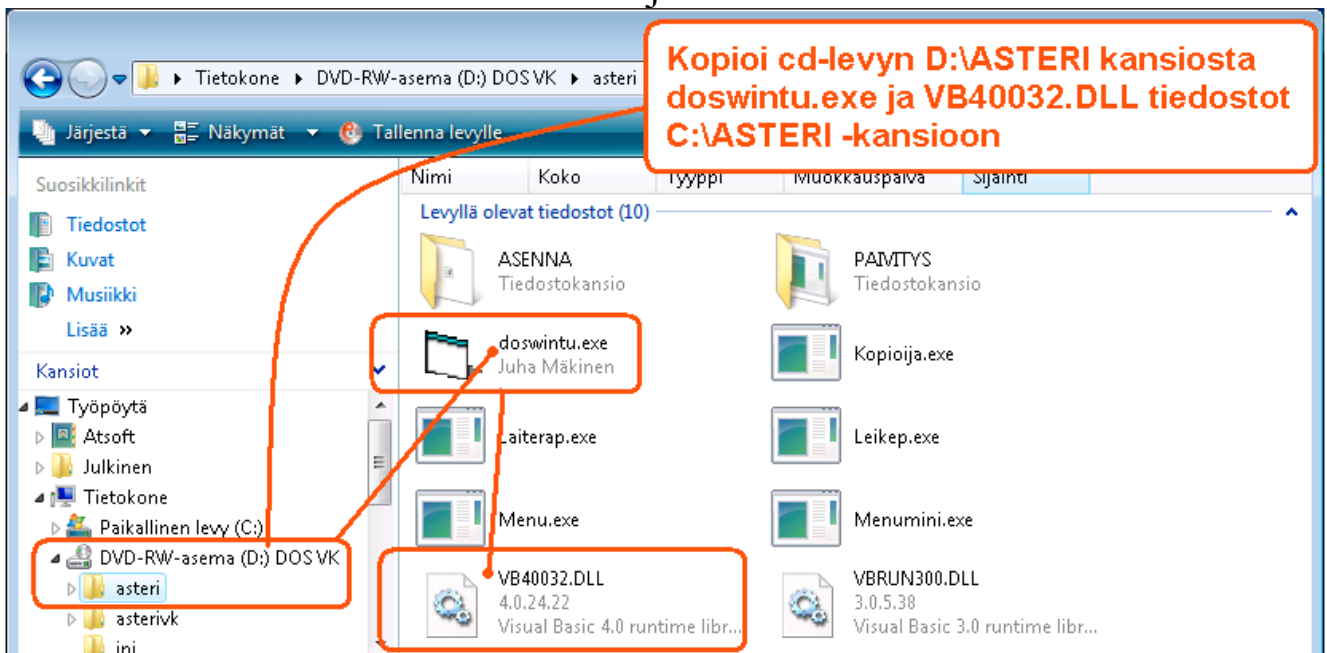
Lisää tulostusniksejä www.atsoft.fi/kirmaari.htm

Tulostaminen doswintu.exe -apuohjelmalla

Doswintua käytettäessä Asteri ohjelma tulostaa tulosteen ensin levytiedostoon ja käynnistää sitten doswintu.exe:n, joka tulostaa tiedoston kirjoittimelle.

Asenna doswintu.exe koneellesi

Asenna doswintu joko kopioimalla cd-levyltä d:\asteri\doswintu.exe ja d:\asteri\vb40032.dll tiedostot C:\ASTERI kansioon tai tallenna vastaava tiedostot netistä
www.atsoft.fi/dostulostewinkirjoittimelle.htm



Tee doswintua varten kirjoitinmääritys

Tee doswintua varten uusi kirjoitinmääritys ja valitse se käytettäväksi kirjoitinmääritykseksi seuraavan sivun kuvan ohjeiden mukaan:

1. Käynnistä kirjoittimen määritys ja valitse muokkaa ohjaukskäskyä
2. Valitse (EI MÄÄRITETTY)
3. Alt V ja valitse DOSWINTU
4. Tallenna F1
5. Valitse 1 1- Valitse kirjoitinmääritys
6. Valitse DOSWINTU
7. Poistu valinnalla 0

```

KIRJOITTIMEN OHJAUSKÄSKYJEN MÄÄRITYS ASTERI OHJELMIIN (c)Atsoft Oy Mäkinen Puh:(09)350 7530 Päivystys:
UER:26.9.2007 Malminkaari 21 B FAX:(09)35075321 0400-316 088
00700 HELSINKI www.atsoft.fi 0400-505 596
atsoft@atsoft.fi 0500-703 730

NYKYINEN ASETUS:TULOSTUSTA EI MUOKATA, SKANDIT KUTEN IBM CHARACTER SETII SKANDIT
(Määritys luettu hakemistosta C:\ASTERIKP)

1 - Valitse kirjoitinmääritys
2 - Muokkaa ohjauskäskyjä (tee oma määritys)
3 - Valitse nykyinen asetustyyppi
4 - Valitse muokattava määritys
5 - Valitse nykyinen asetustyyppi
6 - Valitse kirjoitinmääritys
7 - Valitse nykyinen asetustyyppi
8 - Valitse kirjoitinmääritys
9 - Valitse nykyinen asetustyyppi
10 - Valitse kirjoitinmääritys
11 - Valitse nykyinen asetustyyppi
12 - Valitse kirjoitinmääritys
13 - Valitse nykyinen asetustyyppi
14 - Valitse kirjoitinmääritys
15 - Valitse nykyinen asetustyyppi

VALITSE MUOKATTAVAA MÄÄRITYS ! F2:PAU
NYKYINEN ASETUS:TULOSTUSTA EI MUOKATA, SKANDIT KUTEN IBM CHARACTER SETII SKANDIT
1 - HP EMULOINTI (Roman 8 -merkistö) L - HP DESKJET 2/500/500C/660C laaj.
2 - CANON LASER M - CANON BJC210
3 - HP DESKJET 2/500/500C N - (EI MÄÄRITETTY)
4 - HP POINTJET O - (EI MÄÄRITETTY)
5 - HP LASERJET 2P/3P P - (EI MÄÄRITETTY)

KIRJOITTIMEN OHJAUSKÄSKYJEN MÄÄRITYS F1:LEUVILLE&PALUU AltL:LUE MÄÄR.POHJAKSI
(c) Atsoft Oy Mäkinen F2:PAU AltU:Valitse datoista
01 KIRJOITTIMEN N NIMI :
02 ASETUSKÄSKY :
03 NOIT :
04 TEK :
05 VALITSE MUOKATTAVAA MÄÄRITYS ! F1:LEUVILLE&PALUU AltL:LUE MÄÄR.POHJAKSI
06 A - HP LASERJET (PCLE) AltU:Valitse datoista
07 B - NOTEPAD (tulostus Muistioon)
08 C - DRAWPRO (tulostus Wordiin)
09 D - Doswintu (dos tulostukseen kykenemättömälle kirj.)
10 E - TULOSTUS RUUTUUN
11 F - Tekstitiedostoksi
12 G - EPSON

KIRJOITTIMEN OHJAUSKÄSKYJEN MÄÄRITYS F1:LEUVILLE&PALUU AltL:LUE MÄÄR.POHJAKSI
(c) Atsoft Oy Mäkinen F2:PAU AltU:Valitse datoista
01 KIRJOITTIMEN N NIMI :Doswintu (dos tulostukseen kykenemättömälle kirj.)
02 ASETUSKÄSKY :
03 NOIT :
04 TEK :
05 VALITSE MUOKATTAVAA MÄÄRITYS ! F1:LEUVILLE&PALUU AltL:LUE MÄÄR.POHJAKSI
06 NYKYINEN ASETUS:TULOSTUSTA EI MUOKATA, SKANDIT KUTEN IBM CHARACTER SETII
07 12 1 - HP EMULOINTI (Roman 8 -merkistö) L - HP DESKJET 2/500/500C/660C
08 17 2 - CANON LASER M - CANON BJC210
09 17 3 - HP DESKJET 2/500/500C N - Doswintu (dos tulostukseen kykenemättömälle kirj.)
10 17 4 - HP POINTJET O - (EI MÄÄRITETTY)
11 ASC J - CANON BJC-70
12 ASC K - PANASONIC matriisikirjoitin (IBM-emulointi)
13 ASC @ - PALUU
14 ASC MÄÄRITETÄÄN ASETUKSET VALINNALLE 1-9, A-Z :
15 ASC

KIRJOITTIMEN OHJAUSKÄSKYJEN MÄÄRITYS ASTERI OHJELMIIN (c)Atsoft Oy Mäkinen Puh:(09)350 7530 Päivystys:
UER:26.9.2007 Malminkaari 21 B FAX:(09)35075321 0400-316 088
00700 HELSINKI www.atsoft.fi 0400-505 596
atsoft@atsoft.fi 0500-703 730

NYKYINEN ASETUS:TULOSTUSTA EI MUOKATA, SKANDIT KUTEN IBM CHARACTER SETII SKANDIT
(Määritys luettu hakemistosta C:\ASTERIKP)

1 - Valitse kirjoitinmääritys
2 - Muokkaa ohjauskäskyjä (tee oma määritys)
3 - Valitse nykyinen asetustyyppi
4 - Valitse muokattava määritys
5 - Valitse nykyinen asetustyyppi
6 - Valitse kirjoitinmääritys
7 - Valitse nykyinen asetustyyppi
8 - Valitse kirjoitinmääritys
9 - Valitse nykyinen asetustyyppi
10 - Valitse kirjoitinmääritys
11 - Valitse nykyinen asetustyyppi
12 - Valitse kirjoitinmääritys
13 - Valitse nykyinen asetustyyppi
14 - Valitse kirjoitinmääritys
15 - Valitse nykyinen asetustyyppi

VALITSE MUOKATTAVAA MÄÄRITYS ! F2:PAU
NYKYINEN ASETUS:TULOSTUSTA EI MUOKATA, SKANDIT KUTEN IBM CHARACTER SETII SKANDIT
1 - HP EMULOINTI (Roman 8 -merkistö) L - HP DESKJET 2/500/500C/660C laaj.
2 - CANON LASER M - CANON BJC210
3 - HP DESKJET 2/500/500C N - Doswintu (dos tulostukseen kykenemättömälle kirj.)
4 - HP POINTJET O - (EI MÄÄRITETTY)

KIRJOITTIMEN OHJAUSKÄSKYJEN MÄÄRITYS F1:LEUVILLE&PALUU AltL:LUE MÄÄR.POHJAKSI
(c) Atsoft Oy Mäkinen F2:PAU AltU:Valitse datoista
01 KIRJOITTIMEN N NIMI :
02 ASETUSKÄSKY :
03 NOIT :
04 TEK :
05 VALITSE MUOKATTAVAA MÄÄRITYS ! F1:LEUVILLE&PALUU AltL:LUE MÄÄR.POHJAKSI
06 NYKYINEN ASETUS:N - Doswintu (dos tulostukseen kykenemättömälle kirj.)
07 (Määritys luettu hakemistosta C:\ASTERIKP)
08 1 - Valitse kirjoitinmääritys
09 2 - Muokkaa ohjauskäskyjä (tee oma määritys)
10 3 - Valitse nykyinen asetustyyppi
11 4 - Valitse muokattava määritys
12 5 - Valitse nykyinen asetustyyppi
13 6 - Valitse kirjoitinmääritys
14 7 - Valitse nykyinen asetustyyppi
15 8 - Nattisivu kirjoittimista ja tulostamisesta Asteri Dos ohjelmista
16 9 - poistu ohjelmasta
17 0 - Valitse (0-6):_

```

muokkaa ohjauskäskyjä

valitse (EI MÄÄRITETTY)

ALT V

valitse DOSWINTU

F1

1 - Valitse kirjoitinmääritys

valitse DOSWINTU

Ota tuloste Asteri ohjelmasta

doswintu käynnistyy määrittämissivulle, jolloin voit valita kirjoittimen, mille tulostetaan ja säätää fonttikoot ja marginaalit kohdalle.

Tulostettava tiedosto: C:\ASTERIKP\~AVAA.DTW [Tulosta]

Kirjoitin, jolle tulostetaan: [dropdown]

Ylämarginaali mm: 0

Vasen marginaali mm: 10

Normaalifontti pistekoko: 10

12cpi fontin pistekoko: 8 Käännä 12cpi tuloste vaakasuureksi

17cpi fontin pistekoko: 6 Käännä 17cpi tuloste vaakasuureksi

Ensimmäinen tulostettava sivu: 1

Viimeinen tulostettava sivu: 99999

Tulostuksen aloitus

Aloita tulostus suoraan (kysymättä lähtötietoja)

Aloita tulostus täältä ruudulta

Kavenna vain ne rivit, jotka leveitä, älä koko tulostetta (soveltuu lähinnä laskulomakkeelle)

Tulosta vaakatulosteet omalla kirjoitinajurillaan, jossa kirjoitinajurissa jo määritetty tulostussuunta

[dropdown]

Kun tulosteet toimivat halutulla tavalla, valitsemalla kohdan (*) aloita tulostus suoraan tätä ruutua ei jatkossa näytetä vaan tuloste ohjautuu suoraan kirjoittimelle

Valitse kirjoitin, mille tulostetaan

Valitse **kirjoitin, jolle tulostetaan** ja napsauta [Tulosta]. Pienennä tarvittaessa vasenta marginaalia ja fonttikokoja.

Valitsemalla (*) **Aloita tulostus suoraan** tuloste menee jatkossa suoraan kirjoittimelle. Jos myöhemmin haluat tehdä muutoksia doswintun asetuksiin, avaa oletushakemistossa oleva **doswintu.oma** määrittämissivusto muistioon ja poista rivi, jolla lukee **optAloitaHeti = False** ja tallenna tiedosto. Ota sitten tuloste, jolloin doswintu taas kysyy tulostusarvot.

Lisätietoa doswintu.exe:stä osoitteesta

www.atsoft.fi/dostulostewinkikirjoittimelle.htm