

Asteri Vuokrankanto (Dos)

Vuosipäivitys 27.9.2005

Päivityksen asentaminen.....	4
EtäAsteri	6
Tulostusongelmat windows kirjoittimilla	8
(doswintu –apuohjelman käyttäminen)	
Tulostaminen Wordiin	10
Siirtäminen uudelle koneelle.....	11

Atsoft Oy Mäkinen

Malminkaari 21 B
00700 HELSINKI

Puh. (09) 350 7530
Fax (09) 351 5532

Päivystykset: 0400 316 088, 0400 505 596
0500 703730 Internet: <http://www.atsoft.fi>

Yhteystietomme:

Sähköposti atsoft@atsoft.fi

Puh (09) 350 7530

Fax (09) 351 5532

Asiakaspalvelu:

Erja Kesseli, tilaukset ja tiedustelut.

Suora 09-350 75313

Sähköposti erja.kesseli@atsoft.fi

Merja Hiltunen, sovellusneuvonta

Suora 09-350 75312, GSM 0500-703 730, fax (09) 350 75321

Sähköposti merja.hiltunen@atsoft.fi

Mia Turunen, sovellusneuvonta

Suora 09-350 75311, fax (09) 350 75321

Sähköposti mia.turunen@atsoft.fi

Atso Mäkinen, koulutus, asiakaskäynnit

Suora 09-350 75310, GSM 0400 316 088, fax (09) 350 75351

Sähköposti atso.makinen@atsoft.fi

Tuotekehitys:

Mika Mäkinen, windows ohjelmien kehitys ja ylläpito

Sähköposti mika.makinen@atsoft.fi

Juha Mäkinen, dos ohjelmien ylläpito sekä muut asiat

Sähköposti juha.makinen@atsoft.fi

Käyntiosoite:

Atsoft Oy Mäkinen

Malminkaari 21 B (ajo Soidintien puolelta)

00700 HELSINKI

Asteri Vuokrankanto (dos), päivitys 27.9.2005

Asteri Vuokrankannon vuosipäivitys sisältää uusimmat ohjelmaversiot vuokrankanto-ohjelmasta.

Päivityslevyiltä voi tehdä myös ensiasennuksen uuteen koneeseen koneenvaihdon tai kovalevyriikon yhteydessä.

Mikäli päivitykseen tulee lisäohjeita tämän ohjevihkosien tekemisen jälkeen, tiedotamme niistä ostoreskontran vuosipäivityssivulla osoitteessa www.atsoft.fi/vkpv.htm

Pitääkö tämä päivitys asentaa ?

Jos nykyinen ohjelmaversiosi toimii nykyisen laitteistosi kanssa, tämän päivityksen asentaminen ei ole välttämätöntä.

Suosittellemme kuitenkin aina ohjelmaversioon käyttämistä, sillä siinä on paras mahdollinen tuki uusille tietokoneille ja kirjoittimille.

EtäAsteri apunasi

Atsoftin kotisivuilta ladattavissa olevan EtäAsteri ohjelman avulla Atsoftin neuvoja voi etäkäyttää konettasi ja määritellä esim. koneen vaihdon yhteydessä uuden koneen asetukset sellaisiksi, että dos ohjelmat saadaan toimimaan uudessa koneessa.

Lisätietoja päivitykseen liittyen

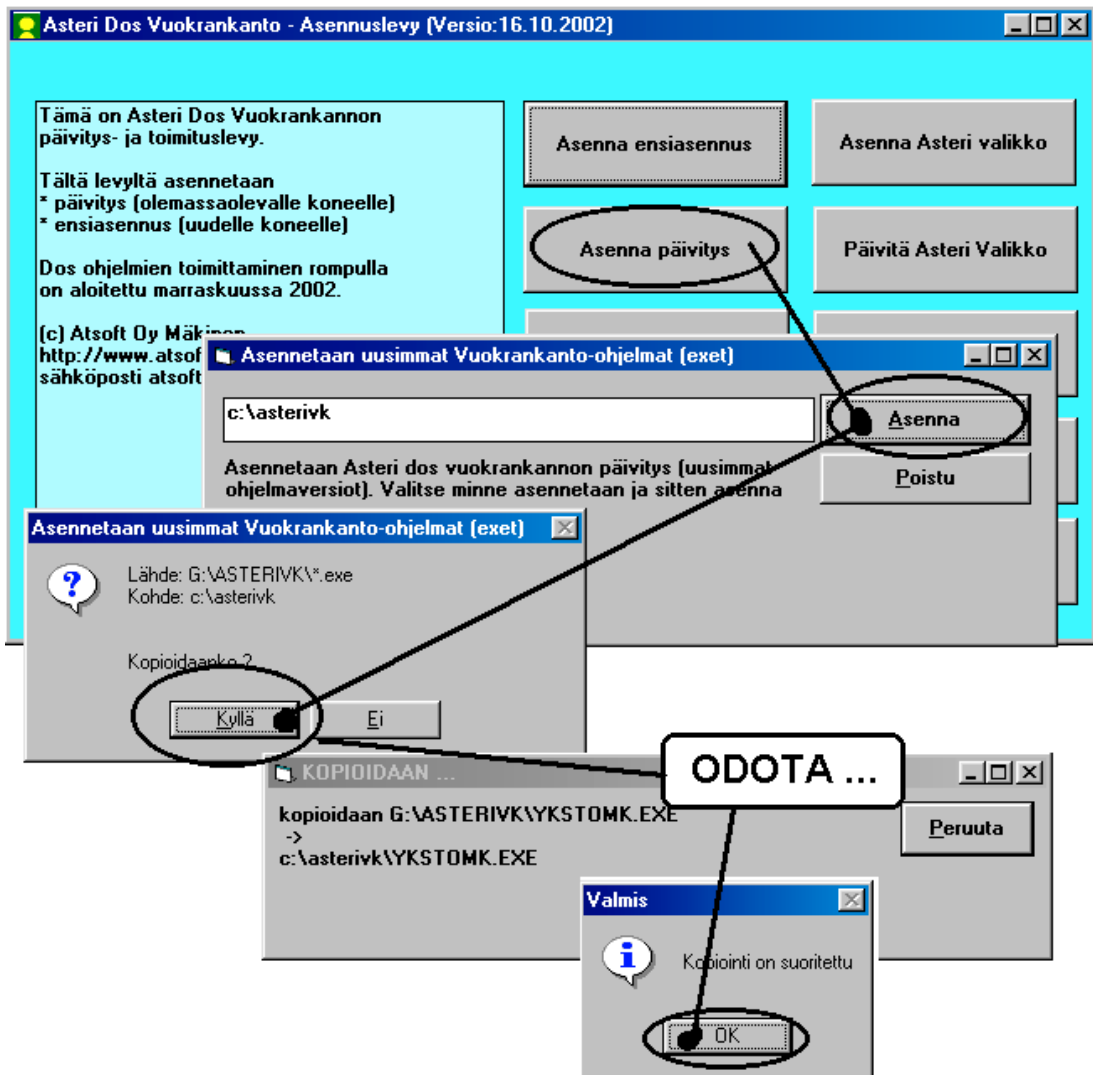
Lisätietoja ja viime hetken tiedotteita päivitykseen liittyen löydät vuosipäivityssivulta osoitteesta www.atsoft.fi/vkpv.htm

Suosittellemme lukemaan sivun ennen päivityksen asentamista siltä varalta, että päivityksen toimittamisen jälkeen olisi tullut jotain merkittävää kerrottavaa.

Päivityksen asentaminen

Päivitys sisältää CD-levyn, jolta voidaan tehdä paitsi päivitys niin myös ensiasennus.

Päivitys asennetaan laittamalla Cd levy asemaan ja valitsemalla **[Asenna päivitys]** -painike. Jos Cd levyn alkuruutu ei käynnisty automaattisesti, käynnistä Cd-levyltä ohjelma **asenna**.



Tarkista että kopiointi onnistui käynnistämällä *Vuokraseuranta* -ohjelma. Katso että ohjelman muuttamispäivämäärän ilmoittava VER: on 27.9.2005 tai uudempi (jos on uudempi, ei huolta: ohjelmaa on muutettu tämän ohjeen kirjoittamisen jälkeen).

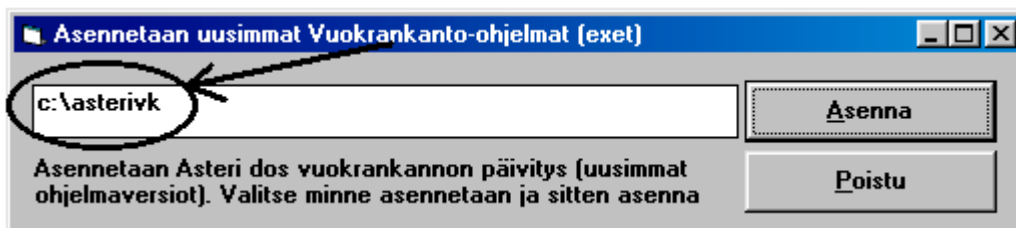
Asteri valikon päivittäminen

Asteri valikko-ohjelman päivittämisen voi tehdä **[Päivitä Asteri valikko]** painikkeesta.

Jos ohjelmat eivät päivittyneet

Jos ohjelmat eivät päivittyneet (versionumero ei muuttunut), voi syy olla jokin seuraavista:

1. Ohjelmat on asennettu alun perin koneellesi eri hakemistoon kuin oletushakemistoon C:\ASTERIVK. Tee asennus uudestaan ja korjaa päivityksen asennushakemistoksi se hakemisto, minne ohjelma on asennettu (esim. D:\ASTERIVK)



2. Jos käytät ohjelmaa tavalla ”*Tilitoimistokäyttö/Monirytykskäyttö kovalevyllä*”, jossa ohjelmat ovat C:\ASTERIVK hakemistossa ja asiakasyritysten aineisto em. hakemiston alihakemistoissa (esim. C:\ASTERIVK\ATSOFT), tarkista, että asiakasyrityksen alihakemistoon ei ole kopioitu aiemmin ohjelmatiedostoja (tiedostoja, joiden tarkenne on .EXE). EXE tarkenteisia tiedostoja saa olla vain ohjelmahakemistossa C:\ASTERIVK mutta ei sen alihakemistoissa (esim. C:\ASTERIVK\ATSOFT). Poista tarvittaessa asiakasyritysten hakemistoissa olevat ohjelmien tuplaesiintymät.
3. Kyseinen ohjelma ei sisällynyt tähän päivitykseen (käytössäsi on joitain perustoimitukseen kuulumattomia lisäohjelmia). Päivitys sisältää perustoimituksen ohjelmat. Tiedustele lisäohjelmapäivityksiä mieluiten sähköpostilla osoitteesta `atsoft@atsoft.fi`

EtäAsteri

Kun olet yhteydessä Atsoftin puhelintukeen voit sopia Atsoftin neuvoja kanssa internetyhteyden kautta toimivan EtäAsterin käyttämisestä.

Avaa nettiselaimen Atsoftin kotisivut osoitteessa www.atsoft.fi.
Napsauta Etätuki linkkiä ja sitten **neujasi nimeä**. **Suorita** ohjelma, Napsauta **Suorita** suojausvaroitukseen

Atsoft Oy Mäkinen - taloushallinnon Asteri ohjelmisto pienyrityksille - Microsoft Internet Explorer

Osoite <http://www.atsoft.fi/>

Etätuki Ylläpitosivut:
[Kirjautuminen](#) [Laskutus](#)
[Lähetelaskutus](#)
[Ostoreskontra](#) [I](#)
[doskp dosie dos](#)
[dosytk](#)
[WinXP/2000/98](#)
[Verkko Etä](#)

Käyttäjälle:
- [Keskustelualue](#)
- [Tukisivut, vuosipä](#)
- [Tilikartat, laskuor](#)
- [Ohjeita uuden kor](#)
- [ostajalle](#)
- [Dos ohjelmat uute](#)
- [koneeseen](#)
- [Do](#)
- [Wi](#)
- [kon](#)
- [Ma](#)

Osta
- [Esti](#)
- [Ylläpitosopimus](#)
- [Hinnasto , päivitys](#)
- [Tilaa esitteitä pos](#)
- [Osta ohjelma](#)
- [Kysy lisää \(palaut](#)

Palvelemme myös puhelimitse
Lisätietoja ohjelmistamme saatte numerosta

Keskustelualueella mm.
Rakentamispalvelu

luokka203

Etätuki (tietokoneen kaukokäyttö) - Microsoft Internet Explorer

Tiedosto Muokkaa Näytä Suosikit Työkalut Ohje

Edellinen

Osoite <http://www.atsoft.fi/etatuki.htm>

Asteri etätuki (tietokoneen kaukokäyttö)

1. [Atso](#)
2. [Merja](#)
3. [Mia](#)
4. [Juha](#)

Tiedostojen lataaminen - Suojausvaroitus

Haluatko tallentaa tai suorittaa tämän tiedoston?

Nimi: etatuki-atso.exe
Tyyppi: Sovellus (169 kt)
Mistä: www.asteri.fi

Suorita Tallenna Peruuta

Internet Explorer - Suojausvaroitus

Julkaisijan vahvistaminen ei onnistunut. Haluatko varmasti suorittaa tämän ohjelman?

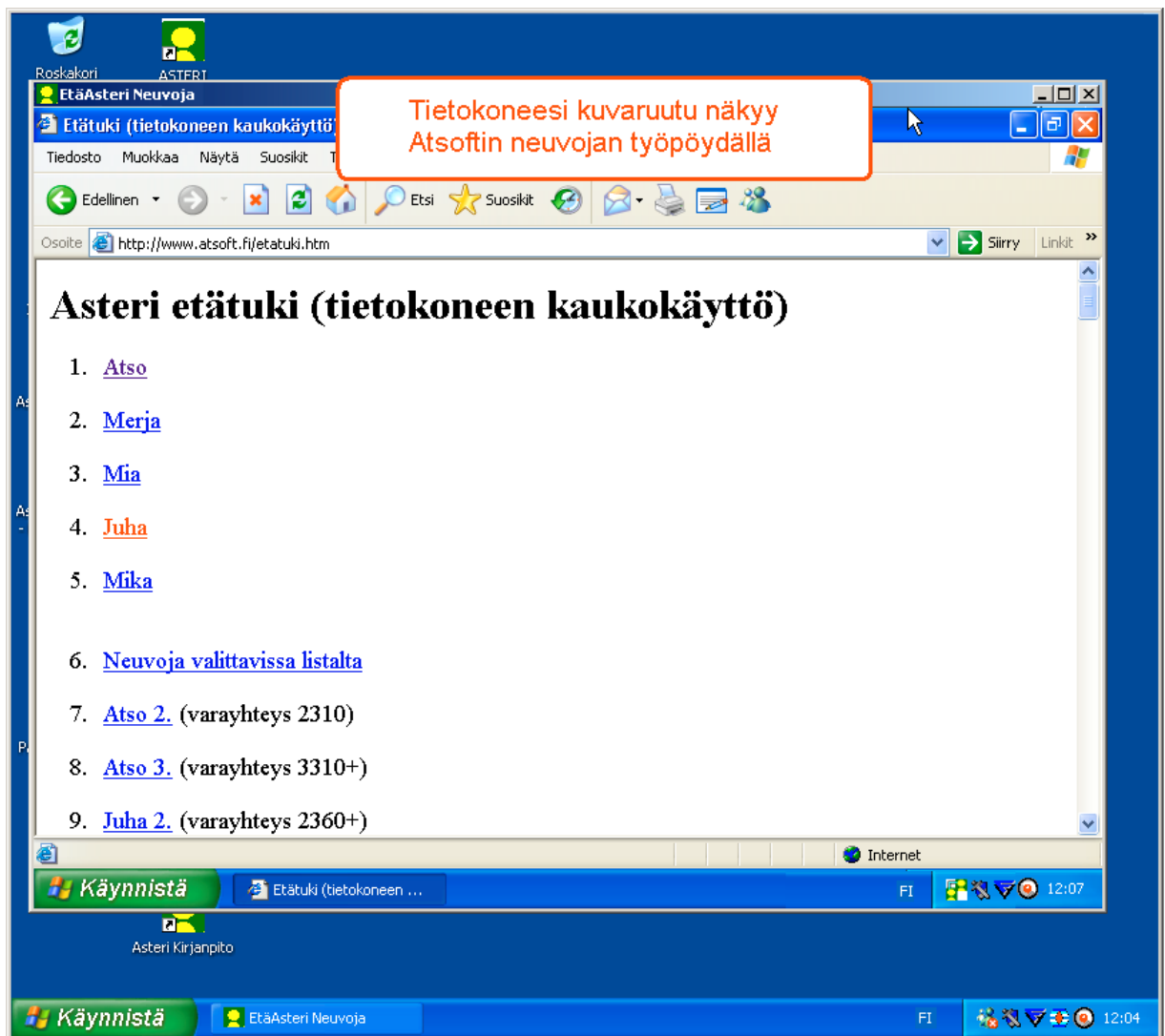
Nimi: etatuki-atso.exe
Julkaisija: Tuntematon julkaisija

Suorita Älä suorita

Tällä tiedostolla ei ole sen julkaisijan vahvistavaa kelvollista digitaalista allekirjoitusta. Suorita vain sellaisten julkaisijoiden ohjelmia, joihin luotat. [Suoritettavan ohjelmiston valitseminen](#)

Etäasteri asennuu koneellesi ja ottaa yhteyden Atsoftin välityspalvelimelle. Tässä vaiheessa, jos tietokoneessasi on ohjelmallinen palomuri (ns. softapalomuuri) se kysyy saako ohjelma ottaa yhteyden internetiin. Salli yhteydenotto.

Atsofin neuvoja näkee tietokoneesi kuvaruudun omalla ruudullaan ja voi antaa ohjeita tai etäkäyttää hiirtä ja näppäimistöä.



Kun etätukitapahtuma päättyy, EtäAsteri poistuu automaattisesti koneeltasi.

Kun käytät EtäAsteria seuraavan kerran, lataa se jälleen Atsofin kotisivuilta.

Jos käytät EtäAsteria usein, voit myös tallentaa nimikkoneuvojasi EtäAsterin työpöydälle josta se on nopeasti käynnistettävissä tarvittaessa.

Tulostaminen doswintu.exe -apuohjelmalla

Doswintun avulla Asteri Dos ohjelman tuloste voidaan tulostaa sellaisella kirjoittimella, jossa ei ole tulostustukea Ms-Dosille (mm. USB liitännäiset kirjoittimet). Doswintu tulostaa Courier new-fontilla ja erikoismerkkien tulostuminen oikein riippuu siitä, vastaavatko windowsin fontissa olevat merkit dosin merkkejä.

Doswintua käytettäessä Asteri ohjelma tulostaa tulosteen ensin levytiedostoon ja käynnistää sitten doswintu.exe:n vieden komentoriviparametrina tulostettavan tiedoston nimen.

Doswintu.exe kysyy lähtötiedot tulostamista varten ja tulostaa tulosteen valitulle kirjoittimelle.

Asenna doswintu.exe koneellesi

Doswintu.exe kopioituu koneelle C:\ASTERI hakemistoon päivityslevyn ”Päivitä Asteri valikko” valinnalla. Jos Doswintu.exe ei ole C:\ASTERI hakemistossa, kopioi päivityslevyn D:\ASTERI hakemistosta doswintu.exe ja vb40032.dll tiedostot C:\ASTERI hakemistoon ja C:\WINDOWS (tai C:\WINNT hakemistoihin)

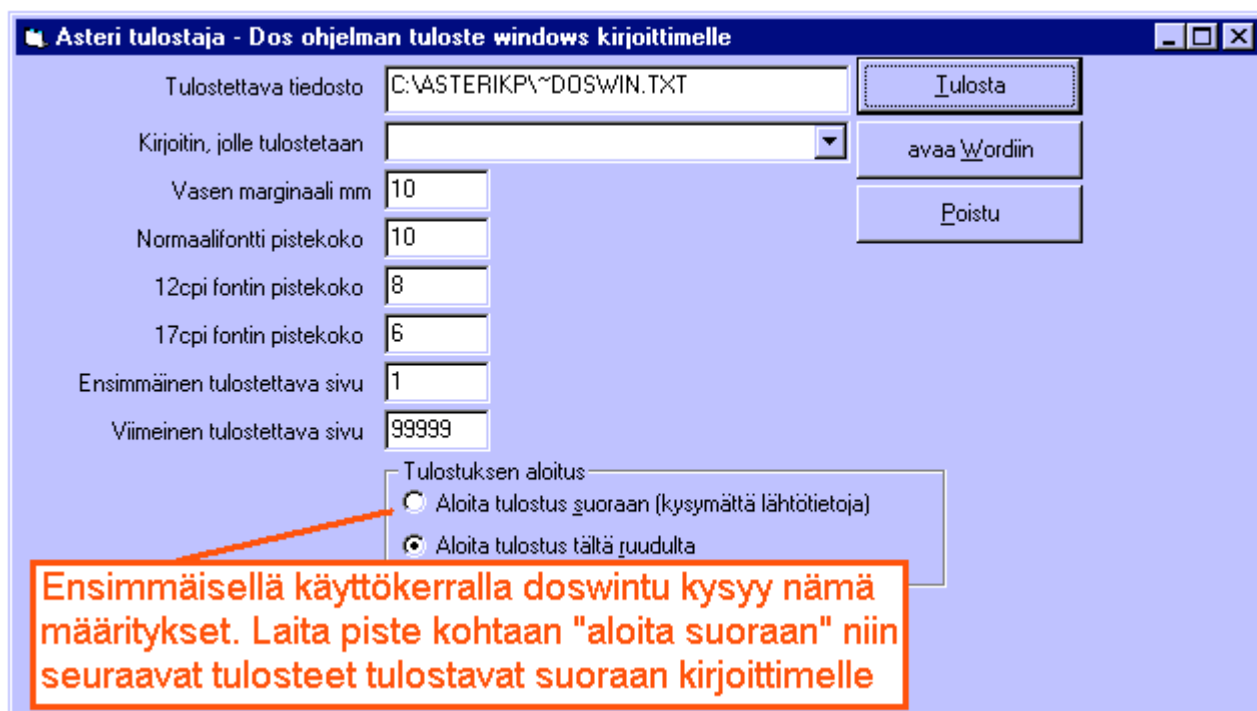
Tee doswintua varten kirjoitinmääritys

Tee doswintua varten uusi kirjoitinmääritys ja valitse se käytettäväksi kirjoitinmääritykseksi seuraavasti:

1. Käynnistä **kirjoittimen määritys** ohjelma
2. Valitse : **2 - Muokkaa ohjauskäskyjä** (tee oma määritys)
3. **Valitse** listalta (**EI MÄÄRITETTY**) määritys, esim M
4. Paina **Alt V** ja **valitse** listalta **M - Doswintu** (dos tulostukseen kykenemättömälle kirj.) niin saat oikeat asetukset
5. Tallenna valinnalla **F1**
6. Palaa **0**
7. Valitse **1 - Valitse kirjoitinmääritys** ja **valitse listalta Doswintu**
8. Palaa **0**
9. Testaa tulostus
10. Jos tulostus ei käynnistä doswintua, kopioi doswintu.exe myös C:\WINDOWS (tai C:\WINNT) kansioon.

Ota tuloste Asteri ohjelmasta

Kun otat tulosteen Asteri ohjelmasta ja kirjoitinportiksi on määritetty `*~doswin.txt`, käynnistyy doswintu:



Aseta haluamasi kirjoitin kohtaan **kirjoitin, jolle tulostetaan** ja napsauta [Tulosta]. Pienennä tarvittaessa vasenta marginaalia ja fonttikokoja.

Kun valitset kohdan (*) **Aloita tulostus suoraan** seuraavalla kerralla tulostaessasi tuloste menee suoraan kirjoittimelle eikä Doswintun asetukset tule näkyviin. Jos myöhemmin haluat tehdä muutoksia doswintun asetuksiin, avaa oletushakemistossa oleva **doswintu.oma** määrittystiedosto muistioon ja poista rivi, jolla lukee **optAloitaHeti = False** ja tallenna tiedosto. Ota sitten tuloste, jolloin doswintu taas kysyy tulostusarvot.

Lisätietoa doswintu.exe:stä osoitteesta

www.atsoft.fi/dostulostewinkikirjoittimelle.htm

Tulostaminen Wordiin

Tulosteet voidaan ohjata kirjoittimen sijaan aukeamaan sovelluksessa siten, että tehdään erityinen kirjoitinmääritys sovellukseen tulostusta varten ja määritetään kirjoitinportiksi

- *~WINWORD.TMP jolloin tuloste aukeaa Wordiin
- *~NOTEPAD.TMP jolloin tuloste aukeaa Muistiossa
- *~WORDPAD.TMP jolloin tuloste aukeaa Wordpadiin
- *~AVAA.TRK jolloin tuloste avataan siinä ohjelmassa, joka on määritetty avaamaan .TRK -tarkenteiset tiedostot (esim. *~AVAA.XLS avaa tulosteen Excelissä)

```
Ms-Dos kehote - KIRMAARI
8 x 12
KIRJOITTIMEN OHJAUSKÄSKYJEN MÄÄRITYS | F1:LEUYLLE&PALUU | AltL:LUE Määr.POHJAKSI
(c) Atsoft Oy Mäkinen | F2:PALUU | F4:TESTI | AltU:Valitse datoista
01 KIRJOITTIMEN NIMI : WINWORD
02 ASETUSKÄSKY :
03 NOLLAUSKÄSKY :
04 TEKSTIN LAAJENNUS :
05 PALAUTUS :
06 12 MERKKIÄ TUUMALLE :
07 PALAUTUS :
08 17 MERKKIÄ TUUMALLE :
09 PALAUTUS :
10 ASCII/KOODI ä = ö : :1229
11 ASCII/KOODI ä = õ : :1228
12 ASCII/KOODI ö = ÷ : :1246
13 ASCII/KOODI ä = † : :1197
14 ASCII/KOODI ä = - : :1196
15 ASCII/KOODI ö = í : :1214
16 VASEN MARGINAALI 0/5 : |20 RIVEJÄ ARKILLA :
17 VAHUENNUSKÄSKY :
18 PALAUTUS :
19 ARKINSIIRTOKÄSKY : |21 KIRJOITINPORTTI:*~winword.tmp

KIRJOITTIMEN NIMI kohdassa ilmoitetaan sen kirjoittimen nimi, jonka
asetukset tällä ruudulla on määritetty. KIRJOITTIMEN NIMI on otsikkotieto
käyttäjää varten, jotta käyttäjän on helpompi valita haluttu kirjoitinasetus
```

Nopein tapa tulostaa Wordiin tai Notepadiin on "vaihtaa kirjoitinmääritystä" ohjelman ajon aikana: Valitse ohjelmasta toiminto "vaihda kirjoitinmääritys" (esim.vuokraseuranta-ohjelmassa **L-vaihda kirjoitinmääritys**) Valitse sitten **F7:Wordiin** tai **F8:Muistioon** jolloin ohjelman ajon aikana otetut tulosteet ohjautuvat valitsemaasi ohjelmaan.

Wordiin tulostamista voidaan hyödyntää mm kun kirjoitin ei toimi Dos ohjelmien kanssa sekä kun halutaan tulostaa Dos tulosteet pdf -muotoon arkistoitavaksi tai lähetettäväksi sähköpostilla asiakkaalle (Tulosta ensin Wordiin ja tulosta Wordista pdf -tiedostoksi).

Lisätietoja www.atsoft.fi/dostulostewordiin.htm
sekä www.atsoft.fi/eidostulostusta.htm

Vuokrankannon siirtäminen uudelle koneelle

Vuokrankanto voidaan siirtää uudelle koneelle kopioimalla C:\ASTERIVK ja C:\ASTERI hakemistot alihakemistoineen uudelle konelle samannimisiksi hakemistoiksi. Lisäksi C:\ASTERI\ASTERI.BAT tulee kopioida C:\WINDOWS kansioon.

Artikkeli "*Dos ohjelmat uuteen koneeseen*" osoitteessa www.atsoft.fi/uusdkone.htm käsittelee aihetta lisää.

Yleisimpiä kysymyksiä uuden koneen kanssa

Pulma: Asteri valikko käynnistyy, ohjelmia ei saa käynnistymään

Ratkaisu 1: Moniyrityskäytössä/tilitoimistokäytössä tulee

C:\AUTOEXEC.BAT tiedostossa olevassa polkumäärittelyssä olla viittaus ohjelmahakemistoon: `PATH=%PATH%;C:\ASTERIVK`

Ratkaisu 2: Käynnistä valikko komennolla C:\ASTERI\ASTERI.BAT, älä käynnistä MENU.EXEä

Pulma: Asteri valikko ei käynnisty

Ratkaisu: Kopioi C:\ASTERI\ASTERI.BAT tiedosto myös C:\WINDOWS kansioon. Käynnistä ensin Ms-Dos kehote (käynnistä/suorita/kirjoita **cmd** ja napsauta **ok**). Käynnistä sitten Asteri valikko kirjoittamalla Asteri

Pulma: Uusi kirjoitin ei toimi/ ei toimi kunnolla

Ratkaisu: Jos kirjoitin ei tulosta lainkaan (esim USB liitännäiset kirjoittimet), käytä doswintu apuohjelmaa. Lue myös artikkeli *Näin tutkit, tulostaako kirjoitin Dos ohjelmista* osoitteessa www.atsoft.fi/kirytest.htm

Pulma: Dos ohjelmat näkyvät ihan pienessä ikkunassa, josta ei saa kunnolla selvää.

Ratkaisu: Paina Alt ja KoukkuEnter (se hakasnuolienter -painike, jossa ei lue enter ja joka on kirjoituskonenäppäimistön oikeassa reunassa) niin Dos ohjelma siirtyy "koko näyttö" tilaan (fullscreen modeen) jolloin windowsin työpöytää ei näy lainkaan.

Vuokrankanto Windows ympäristöön

Julkaisimme Asteri vuokrankanto-ohjelman Windows version syksyllä 1999. Ohjelmassa on otettu huomioon Dos käyttäjiltä saatu palaute ja ohjelma on tehty ominaisuuksiltaan huomattavan monipuoliseksi, niin monipuoliseksi että olemme antaneet ohjelmalle nimen ”**Asteri isännöinti**”.

Ohjelman ominaisuuksia ovat mm.

- Huoneistokohtaisesti ilmoitetaan huoneiston asukkaat, omistajat ja maksajat, jotka voivat olla eri henkilöitä ja huoneiston maksut voivat jakaantua useammalle maksajalle.
- Suoraveloitus (valtuutustiedosto, pyyntötiedosto, palaute-ctl)
- Tulosteina mm. Isännöitsijäntodistus, ote talonkirjasta, vuokrasopimus, verolomake 102, osakeluettelo, ääniluettelo, huoneistoluettelo, asukasluettelo, postitustarrat maksajista/muulla asuvista maksajista, omistajista/muulla asuvista omistajista, maksajaluettelo osoiteluettelona ja puhelinluettelona.
- Tulosteina myös tavoitteet, suoritukset, erolista, huoneiston avoimet, suorituspäiväkirja, saldoluettelo, tiliote, korkolaskut ja tilinpäätöserittelyt.

Vaihtohinta vuokrankannon ylläpitoasiakkaalle	250 euroa
Muille Asteri Dos vuokrankannon käyttäjille	350 euroa

Hinnat sisältävät arvonlisäveron 22%. Lisätietoa osoitteessa www.atsoft.fi/esitewvk.htm

Huomioitavaa laitehankinnan yhteydessä

Dos ohjelmat toimivat myös Windows XP:ssä.

Kirjoitinta hankittaessa on varmistettava, että siinä on tulostustuki Ms-Dos ohjelmille (muussa tapauksessa on käytettävä doswintu apuohjelmaa). Laitesuositukset luettavissa www.atsoft.fi/uuskoneo.htm. Voit myös ottaa meihin yhteyttä ennen hankintapäätöstäsi varmistuaksesi laitteiston toiminnasta Asteri ohjelmien kanssa.