



# **ASTERI TULOVEROILMOITUS**

## **Henkilöyhtiöpäivitys 23.9.2013**

- sisältäen kaikki verovuoden 2013  
päälomakkeet liitelomakkeineen

## **KAIKKI VEROVUODEN 2013 LOMAKKEET JULKAISTU**

Tämä päivitys sisältää kaikki verovuoden 2013 päälomakkeet liitelomakkeineen, eli:

- 2 – maatalous
  - 2C – metsätalous
  - 4 – asunto- ja kiinteistöyhtiö
  - 5 – ammatin- ja liikkeenharjoittaja
  - 6 – yhteisetuus, valtion laitos, kunta, seurakunta yms.
  - 6A – elinkeinoyhtymä (ky ja ay)
  - 6B – yhteisö (oy yms.)
  - 6C – yhdistys ja säätiö
- liitelomakkeineen.

Yksinään ”päälomakkeena” tai lomakkeen 2 tai 2C liitteenä voi antaa:

- 36 – Yhtymäselvitys - kiinteistöyhtymä ja maataloutta tai metsätaloutta harjoittava yhtymä
- 7K – Vuokratulot, kiinteistö

## **UUDET VERSIOT MÄÄRITYSTIEDOSTOISTA**

Määrittelytiedostot veroh13.viv ja 13.vim sisältävät nyt kaikki verovuoden 2013 lomakkeet määrittelyineen.

Sen sijaan ..ki.vim ei enää tarvita, koska 4-lomake ei ole enää ei-keskinäisille kiinteistöosakeyhtiöille.

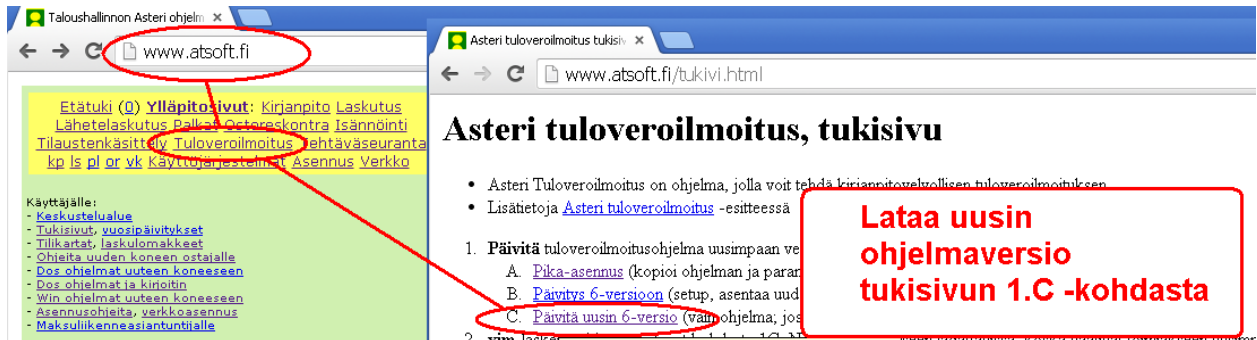
Lataa uudet tiedostot tämän päivityksen mukana.

# 1. PÄIVITYKSEN ASENTAMINEN

Suosittellemme päivityksen asentamista netistä. Cd-levyllä on versio 21.9.2013 tai uudempi. Netissä on sama versio tai uudempi. Jos päivität ohjelman netistä, ei päivitystä tarvitse asentaa cd-levyltä.

## Asenna päivitys netistä kohdasta 1C

1C asentaa sekä uusimman ohjelmaversioon että \*.VIM- ja \*.VIV -laskentaohjeet.

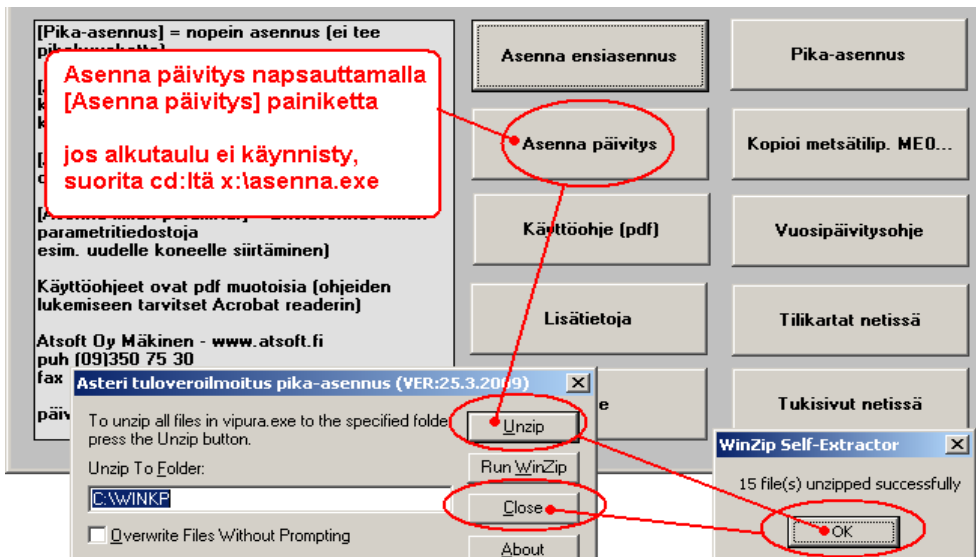


## Päivityksen asennus cd-levyltä (poikkeustilanteissa)

Asenna päivitys mieluiten netistä: siellä on uusin versio. Käytä cd-levyä vain, jos netti-asennus ei ole mahdollista.

Laita cd asemaan. Jos alkutaulu ei käynnisty, suorita cd-levyltä d:\asenna.exe. Jos ohjelma on muualla kuin C:\WINKP kansiossa, muuta Unzip to Folder kohtaan ao. kansion nimi.

Asenna päivitys napsauttamalla **Asenna päivitys** -painiketta. Päivitys asentaa sekä uusimman ohjelmaversioon että \*.VIM- ja \*.VIV -laskentaohjeet.



## **2. UUSI OHJELMAVERSIO**

Itse Asteri Tuloveroilmoitus -ohjelmasta winvi.exe on julkaistu uusi versio, jossa on mm.:

Pulma-ikkunassa on nyt Leikepöydälle-painike

Yritysluettelo-ikkunaan Määritä|Käyttäjakohtainen levyasema -toiminnolla voit valita, mikä levyasemakirjain on mäpätty käyttäjakohtaiseksi "omaksi" levyasemaksi esim. pilvikäytössä.

Pilvikäytössä yms. on nyt mahdollisuus säätää siten, että tulostimenkysymisasetusta ei edes näytetä, jolloin asiaankuulumattomat tulostimet eivät näy. Pilven tukihenkilösi voi tarvittaessa kysyä tämän asetuksen tekemiseen ohjeet Atsoftista.

## **3. UUSI LOMAKE 67**

Osakeyhtiö ja osuuskunta voivat antaa päälomakkeen 6B liitteenä lomakkeen 67 Vaatimus tutkimus- ja kehittämistoiminnan lisävähennyksestä.

## **4. TIEDOSTOLIITTEEKSI SIIRTANYT LOMAKE 3A**

Lomaketta 3A ei anneta nykyisin liitteenä osana sähköistä ilmoitustiedostoa vaan irrallisena tiedostoliitteenä.