



Asteri Tuloveroilmoitus

Osakeyhtiöpäivitys 28.2.2012

Henkilöyhtiöpäivitys 10.12.2011

sisältäen verovuoden 2012 päälomakkeet
4, 6, 6B ja 6C liitteineen

Atsoft Oy Mäkinen - taloushallinnon Asteri ohjelmisto tiloimistoille ja pk-yrityksille - Win

http://www.atsoft.fi/

Atsoft Oy Mäkinen - taloushallinnon Asteri ohjelmisto t...

Etätuki **Ylläpitosivut**: Kirjanpito
Laskutus Lähete-laskutus Palkat
Ostoreskontra Isännöinti wintti
Tuloveroilmoitus
Tehtävien ja tehtävien ohjeet

Tuotteet | Referenssit | Yhteystiedot

Myynti ja käyttäjätuki:
(09)350 7530
atsoft@atsoft.fi, palautelom

Asteri tuloveroilmoitus tukisivut (winvi) - Windows Internet Explorer

http://www.atsoft.fi/tukivi.html

Asteri tuloveroilmoitus tukisivut (winvi)

Asteri tuloveroilmoitus, tukisivu

1. **Päivitä** tuloveroilmoitusohjelma uusimpaan versioon(versio:11.12.2007):
 - A. [Pika-asennus](#) (kopioi ohjelma:
 - B. [Päivitys 6-versioon](#) (setup, a:
 - C. [Päivitä uusim 6-versio](#)** (vanh o
 - D. [Asennusohjeita](#)

Lataa uusim ohjelmaversio tukisivun 1 C kohdasta

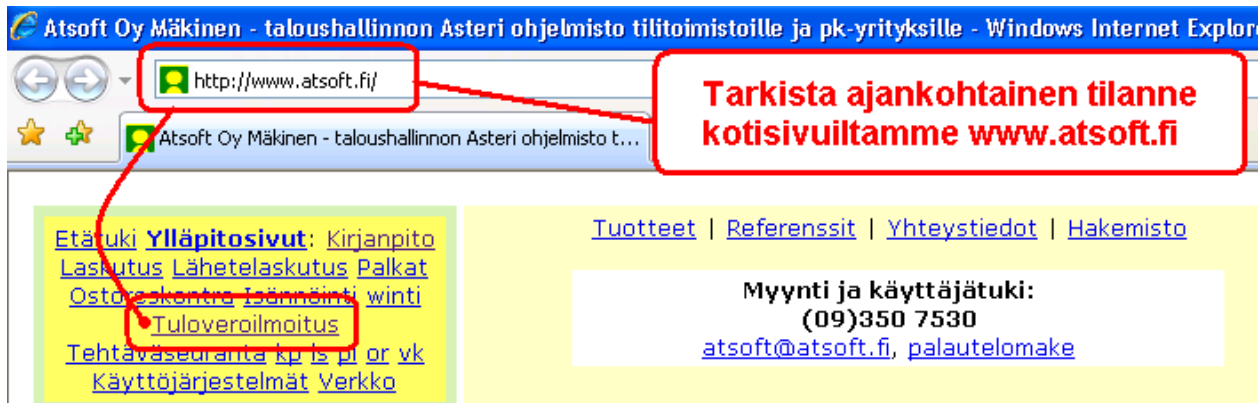
Atsoft Oy Mäkinen

Nuijamiestentie 5 C
00400 HELSINKI

Puh. (09) 350 7530
Fax (09) 351 5532

www.atsoft.fi
atsoft@atsoft.fi

Tarkista ajankohtaiset tiedot kotisivuiltamme



Veroilmoituksen sisältökysymyksissä neuvovat

- Verohallinnon valtakunnalliset palvelunumerot, esim.
- osakeyhtiöt, myös asunto-osakeyhtiöt, p. 020 697 006
 - maatalous- ja metsäverotus p. 020 697 016
 - yrittäjät p. 020 697 004

Sähköisen ilmoitustiedoston lähettämisessä neuvovat

Verohallinnon Tyvi-palvelu ja Katso-tukipalvelu
tyvi@vero.fi
katso@vero.fi
p. 020 697 040

Asteri-ohjelman käytössä neuvoo

Atsoft Oy Mäkinen
atsoft@atsoft.fi
www.atsoft.fi
Puh (09) 350 7530
fax (09) 351 5532

TULOVEROILMOITUKSEN PÄIVITYS 28.2.2012

1. OSAKEYHTIÖPÄIVITYS 28.2.2012

Mukana on verovuoden 2012 päälomakkeet:

- 4 - asunto- ja kiinteistöyhtiö
- 6 - yhteisetuus, valtion laitos, kunta, seurakunta
- 6B - osakeyhtiö
- 6C - yhdistys ja säätiö

kaikkine liitelomakkeineen

Poistettuja kenttiä verovuoteen 2011 verrattuna:

- Ilmoituksen allekirjoituspäivämäärä
- Veroilmoituksen allekirjoittajan nimi
- Tiedostoliitteitä (0=Ei, 1=Kyllä)
- Paperiliitteitä (0=Ei, 1=Kyllä)
- Luettelo paperiliitteistä

Päivitys sisältää tarvittavat uudet mallikaavat:

- veroh12.viv, 12.vim ja 12ki.vim
- 12.vim on tarkoitettu asunto-osakeyhtiölle
- 12ki.vim on tarkoitettu ei-keskinäiselle kiinteistöosakeyhtiölle

2. HENKILÖYHTIÖPÄIVITYS 10.12.2011

- Sisältää kaikki verovuoden 2011 päälomakkeet kaikkine liitelomakkeineen
- Uusina tulivat verovuoden 2011 henkilöyhtiöiden lomakkeet
- Lisäksi päivitykseen liittyy uudet metsätalouden tilipuitteistot mel11.wtr ja metk11.tka, koska 2C-lomakkeelta on poistunut 50% veronhuojennus

Keskeinen sisältö

- Ohjelmaan on tullut kevään 2011 osakeyhtiöpäivityksen jälkeen runsaasti korjauksia, täydennyksiä ja parannuksia peruskaavatiedostoihin ja eri ominaisuuksiin. Erikseen mainittakoon mm. seuraavat uudet ominaisuudet:
- Verovuotta perustettaessa ei ole enää mitään päälomaketta valittuna valmiiksi ja ohjelma estää perustamisen valitsematta jotakin päälomaketta, joten ei tule vahingossa perustettua oletusarvoista päälomaketta, joka ei ehkä ollut se jota oli tarkoitettu.
- Verovuosi ja tietokannanimi näkyvät nyt otsikkopalkissa. Voit lukita yrityksen verovuoden syöteaineiston, ettei sitä selailtaessa tule vahingossa muuteltua tietoja: ks. verolomaketietojen syöttötilan Lukitus-valikko.
- Sähköisen ilmoitustiedoston nimenkysymisikkunassa voit nyt rastittaa, että Ilmoitin käynnistetään nettiselaimen ja että ilmoitustiedoston nimi kopioidaan leikepöydälle, josta se on näppärää liittää Ilmoittimeen. Jos kuitenkin Asteri huomaa virheitä ilmoituksessa, Ilmoitin ei käynnisty eikä leikepöydälle mene tekstiä.
- MAX-funktio voi nyt viitata lomakkeelta toiselle, esim.
 - lomake 5:een tulee suurempi arvo kahdesta lom 8B kentästä
 - lomake 5: 705 = MAX(8B/556,8B/562)
 - lomake 5: 745 = MAX(8B/558,8B/564)
- Määritä|Kelluva vinkkiteksti-toiminnolla saat säädettyä, ettei kelluvaa vinkkitekstiä näytetä, vaan vinkki näkyy vain ruudun alalaidassa harmaalla pohjalla.

3. PÄIVITYKSEN ASENTAMINEN NETISTÄ

Suosittellemme päivityksen asentamista netistä.

Cd-levyllä on versio 28.2.2012 tai uudempi. Netissä on sama versio tai uudempi.

Jos päivität ohjelman netistä, ei päivitystä tarvitse asentaa cd-levyllä. Laita cd-levy ohjekansioon odottamaan vastaista käyttöä.

Päivitys asennetaan asentamalla netistä uusin ohjelmaversio **kohdasta 1C**.

Asenna päivitys kohdasta 1C

1C asentaa sekä uusimman ohjelmaversioon että *.VIM ja *.VIV laskentaohjeet.

Atsoft Oy Mäkinen - taloushallinnon Asteri ohjelmisto tilitoimistoille ja pk-yrityksille - Win

http://www.atsoft.fi/

Atsoft Oy Mäkinen - taloushallinnon Asteri ohjelmisto t...

Etätuki **Ylläpitosivut**: Kirjanpito
Laskutus Lähetelaskutus Palkat
Ostoreskottia Isännöinti winti
Tuloveroilmoitus
Tehtävien...
Tuotteet | Referenssit | Yhteystiedot
Myynti ja käyttäjätuki:
(09)350 7530
atsoft@atsoft.fi, palautelom

Asteri tuloveroilmoitus tukisivu (winvi) - Windows Internet Explorer

http://www.atsoft.fi/tukivi.html

Asteri tuloveroilmoitus tukisivu (winvi)

Asteri tuloveroilmoitus, tukisivu

- Päivitä** tuloveroilmoitusohjelma uusimpaan versioon(versio:11.12.2007):
 - [Pika-asennus](#) (kopioi ohjelm...
 - [Päivitys 6-versioon](#) (sehr, a...
 - [Päivitä uusin 6-versio](#)** (vain o...
 - Asemissohjeita

Lataa uusin ohjelmaversio tukisivun 1 C kohdasta

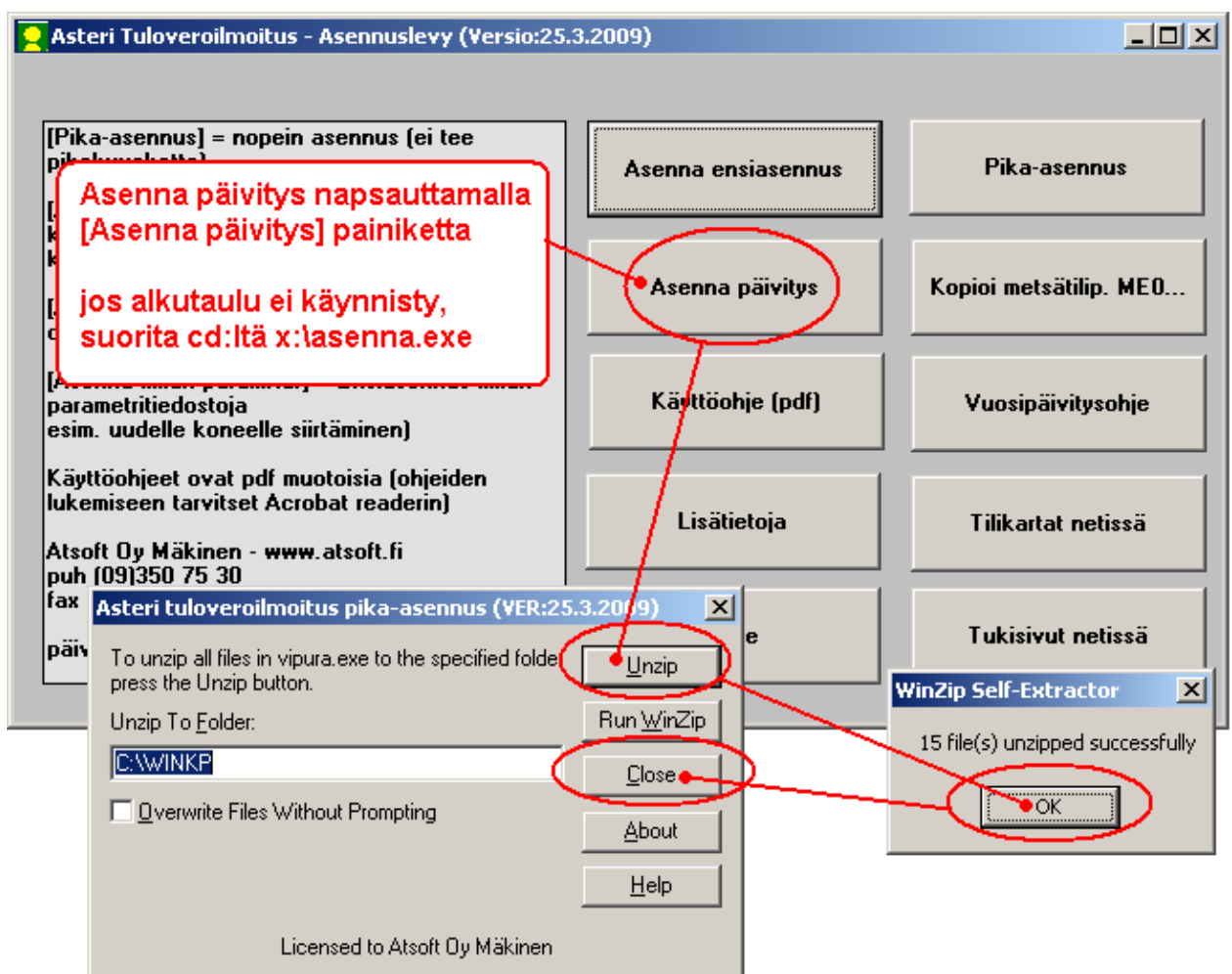
4. PÄIVITYKSEN ASENNUS CD-LEVYLTÄ (poikkeustilanteissa)

Asenna päivitys mieluiten netistä: siellä on uusin versio.
Käytä cd-levyä vain, jos nettiasennus ei ole mahdollista.

Laita cd asemaan. Jos alkutaulu ei käynnisty, suorita cd-levyltä d:\asenna.exe. Jos ohjelma on muualla kuin C:\WINKP kansiossa, muuta Unzip to Folder kohtaan ao. kansion nimi.

Asenna päivitys napsauttamalla **Asenna päivitys** –painiketta.

Päivitys asentaa sekä uusimman ohjelmaversioon että *.VIM ja *.VIV laskentaohjeet.



5. TARKISTA LOPUKSI OHJELMAN VERSIOPÄIVÄMÄÄRÄ

Tarkista lopuksi ohjelman versiopäivämäärä valinnalla **Ohje|Tietoja Asteri Tuloveroilmoituksesta** että ohjelman versiopäivämäärä on 28.2.2012 tai uudempi.

