



# Asteri Tuloveroilmoitus

## Kevätpäivitys 14.4.2008

sisältäen verovuoden 2008 lomakkeet mm. osakeyhtiöille, asuntoyhtiöille ja yhdistyksille

Atsoft Oy Mäkinen - taloushallinnon Asteri ohjelmisto tilitoimistoille ja pk-yrityksille - Windows Internet Explorer

http://www.atsoft.fi/

Atsoft Oy Mäkinen - talous

Asenna päivitys netistä kahdella valinnalla

Etätuki **Ylläpitosivut**: Kirjanpito  
Laskutus Lähetelaskutus Palkat  
Ostoreskottira Isännöinti winti  
**Tuloveroilmoitus**  
Tehtävaseuranta kp ls pl or vk  
Käyttäjärjestelmät Verkko

Käyttäjälle:  
- [Keskustelualue](#)  
- [Tukisivut, vuosipäivitykset](#)  
- [Tilikartat, laskulomakkeet](#)  
- [Ohjeita uuden koneen ostajalle](#)  
- [Dos ohjelmat uuteen koneeseen](#)  
- [Dos ohjelmat ja kirjoitin](#)  
- [Win ohjelmat uuteen koneeseen](#)  
- [Asennusohjeita, verkkoasennus](#)  
- [Maksuliikenneasiointitilalle](#)

Ostajalle:  
- [Esitteet, esittelyversiot](#)  
- [Ylläpitosopimus](#)  
- [Hinnasto , päivityshinnasto](#)  
- [Tilaa esitteitä postitse](#)  
- [Osta ohjelma](#)  
- [Kysy lisää \(palautelomake\)](#)

Yhteistyökumppanit:

### Asteri tuloveroilmoitus, tukisivu

- Asteri Tuloveroilmoitus on ohjelma, jolla voit tehdä kirjanpitovelvollisen t
- Lisätietoja [Asteri tuloveroilmoitus](#) -esitteessä

1. **Päivitä** tuloveroilmoitusohjelma uusimpaan versioon(versio:10.4.2008):
  - A. [Pika-asennus](#) (kopioi ohjelman ja parametritiedostot c:\winkp kans
  - B. [Päivitys 6 versioon](#) (setup, asentaa uuden version vaatimat dllt ja c
  - C. **[Päivitä uusin 6-versio](#)** (vain ohjelma, jos tämän asentamisen jälkeer
  - D. Asennusohjeita:
    - [asennusohje](#) päivityksen asentamiseksi
    - [korpun avulla](#) nettiyhteydettömään koneeseen
2. **vim**-laskentaohjeita
  - A. **[vimit.exe](#)** kaikki \*.vim tiedostot (versio:9.4.2008)
    - Mikäli on vuoden 2008 peruskaavatiedostot 7.4.2008 alk

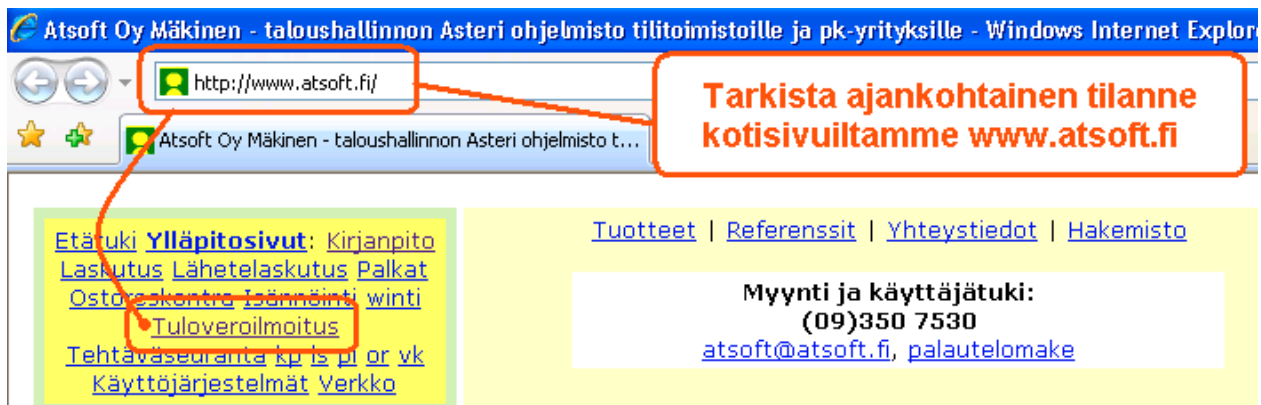
Atsoft Oy Mäkinen

Malminkaari 21 B  
00700 HELSINKI

Puh. (09) 350 75 30  
Fax (09) 350 75 321

www.atsoft.fi  
atsoft@atsoft.fi

## Tarkista ajankohtaiset tiedot kotisivuiltamme



## Veroilmoituksen sisältökysymyksissä neuvovat

Verohallinnon valtakunnalliset palvelunumerot, esim.

- osakeyhtiöt p. 020 697 006
- maatalous- ja metsäverotus p. 020 697 016
- yrittäjät p. 020 697 004

## Sähköisen ilmoitustiedoston lähettämisessä neuvovat

Verohallinnon Tyvi-palvelu ja Katso-tukipalvelu

[tyvi@vero.fi](mailto:tyvi@vero.fi)

[katso@vero.fi](mailto:katso@vero.fi)

p. 020 697 040

## Asteri-ohjelman käytössä neuvoo

Atsoft Oy Mäkinen

[tuki@atsoft.fi](mailto:tuki@atsoft.fi)

[www.atsoft.fi](http://www.atsoft.fi)

p. 09-350 7530

## **Tuloveroilmoituksen päivitys 14.4.2008**

Asteri Tuloveroilmoitus -ohjelman kevätpäivitys 2008, joka sisältää verovuoden 2008 päälomakkeet

4 - asunto- ja kiinteistöyhtiö

6 - yhteisetuus, valtion laitos, kunta, seurakunta

6B - osakeyhtiö

6C - yhdistys ja säätiö

ja kaikki niiden liitelomakkeet.

Muutokset verovuoteen 2007 nähden ovat seuraavat:

Luovutusvoitot ja -tappiot eriteltiin aiemmin lomakkeella 71. Verovuonna 2008 on lomakkeet 71A verovapaille ja 71B veronalaisille.

Luottolaitoksille, sijoituspalveluyrityksille ja vakuutuslaitoksille on uusi lomake 77, laskelma elinkeinotoiminnan tuloksesta.

Omana lomakkeena on myös Tilastokeskukselle menevät tiedot. Jos ne lähettää ilmoittimella, tilastotiedot välittyvät Tilastokeskukselle, kun taas muut lomakkeet välittyvät verohallinnolle.

Lisäksi eri lomakkeilla on jonkin verran poistuneita ja muuttuneita tietoja sekä uusia kenttiä.

Päivityksen yhteydessä on julkaistu uudet mallikaavatiedostot *veroh08.viv* ja *08.vim*

Ohjelmassa on myös muita uusia ominaisuuksia, jotka on esitelty seuraavilla sivuilla.

## Päivityksen asentaminen netistä

Suosittellemme päivityksen asentamista netistä.

Cd-levyllä on versio 14.4.2008 tai uudempi. Netissä on sama versio tai uudempi.

Jos päivität ohjelman netistä, ei päivitystä tarvitse asentaa cd-levyltä. Laita cd-levy ohjekansioon odottamaan vastaista käyttöä.

Päivitys asennetaan asentamalla netistä

- uusin ohjelmaversio kohdasta 1C
- uudet laskentaohjeet ja perusmääritykset kohdasta 2A (\*.vim ja \*.viv)

### Vaihe 1: Asenna uusin ohjelmaversio

The screenshot shows two browser windows. The top window is titled 'Atsoft Oy Mäkinen - taloushallinnon Asteri ohjelmisto tilitoimistoille ja pk-yrityksille - Win...'. The address bar shows 'http://www.atsoft.fi/'. The main content area lists services like 'Etätuki', 'Ylläpitosivut', 'Laskutus', 'Lähetelaskutus', 'Palkat', 'Ostotreskunta', 'Isännöinti', 'winti', and 'Tuloveroilmoitus'. A red box highlights 'Tuloveroilmoitus'. The bottom window is titled 'Asteri tuloveroilmoitus tukisivut (winvi) - Windows Internet Explorer'. The address bar shows 'http://www.atsoft.fi/tukivi.html'. The main content area has the heading 'Asteri tuloveroilmoitus, tukisivu' and a list of instructions. A red box highlights instruction 'C. Päivitä uusin 6-versio (vain o...'. Another red box highlights the text 'Lataa uusin ohjelmaversio tukisivun 1 C kohdasta'.

Atsoft Oy Mäkinen - taloushallinnon Asteri ohjelmisto tilitoimistoille ja pk-yrityksille - Win...

http://www.atsoft.fi/

Atsoft Oy Mäkinen - taloushallinnon Asteri ohjelmisto t...

Etätuki **Ylläpitosivut**: Kirjanpito  
Laskutus Lähetelaskutus Palkat  
Ostotreskunta Isännöinti winti  
**Tuloveroilmoitus**  
Teht...

Tuotteet | Referenssit | Yhteystiedot

Myynti ja käyttäjätuki:  
(09)350 7530  
atsoft@atsoft.fi. palautelom

Asteri tuloveroilmoitus tukisivut (winvi) - Windows Internet Explorer

http://www.atsoft.fi/tukivi.html

Asteri tuloveroilmoitus tukisivut (winvi)

## Asteri tuloveroilmoitus, tukisivu

1. **Päivitä** tuloveroilmoitusohjelma uusimpaan versioon(versio:11.12.2007):
  - A. [Pika-asennus](#) (kopioi ohjelm...
  - B. [Päivitys 6-versioon](#) (setup, a...
  - C. [Päivitä uusin 6-versio](#) (vain o...**
  - D. [Asennusohjeita](#)

**Lataa uusin ohjelmaversio tukisivun 1 C kohdasta**

## Vaihe 2: Asenna uudet laskentaohjeet ja perusmääritykset

Lataa samalta sivulta myös uudet laskentaohjeet ja perusmääritykset 2.A kohdasta \*.vim ja \*.viv

Asteri tuloveroilmoitus tukisivut (winvi) - Windows Internet Explorer

http://www.atsoft.fi/tukivi.html

Tiedosto Muokkaa Näytä Suosikit Työkalut Ohje

Asteri tuloveroilmoitus tukisivut (winvi)

### Asteri tuloveroilmoitus, tukis

- Asteri Tuloveroilmoitus on ohjelma, jolla voit tehdä kirjanpi
- Lisätietoja [Asteri tuloveroilmoitus](#) -esitteessä

1. **Päivitä** tuloveroilmoitusohjelma uusimpaan versioon(versio
  - A. [Pika-asennus](#) (kopioi ohjelman ja parametritiedostot
  - B. [Päivitys 6-versioon](#) (setup, asentaa uuden version va
  - C. [Päivitä uusin 6-versio](#) (vain ohjelma; jos tämän asent
  - D. Asennusohjeita:
    - [asennusohje](#) päivityksen asentamiseksi
    - [koppuu avulla](#) nettiyhteydettömään koneeseen
2. **vim-laskentaohjeita**
  - A. [vimit.exe](#) kaikki \*.vim tiedostot (versio:9.4.2008)
    - Mukana on vuoden 2008 peruskaavatiedosto
    - Huom: Ladattuasi päivitetty peruskaavatiedosto peruskaavat uudelleen, jotta päivitetty peruska
3. **Muutoshistoria** luettavissa: [muutoshistoria](#)

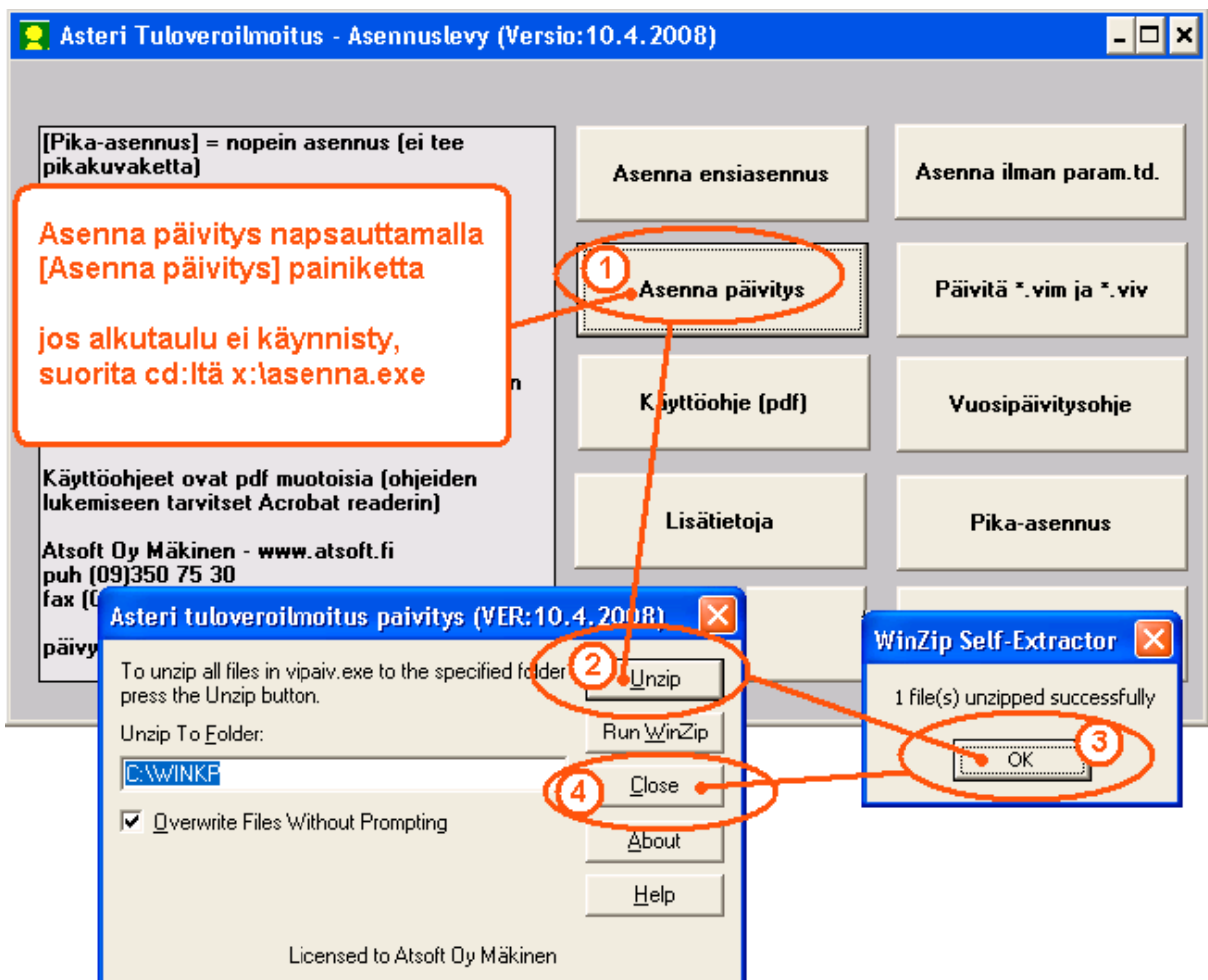
## PÄIVITYKSEN ASENNUS CD-LEVYLTA (poikkeustilanteissa)

Suositlemme päivityksen asentamista netistä.

Asenna päivitys cd -levyltä vain, jos netti-asennus ei ole mahdollinen

Laita cd asemaan. Jos alkutaulu ei käynnisty, suorita cd-levyltä d:\asenna.exe. Jos ohjelma on muualla kuin C:\WINKP kansiossa, muuta Unzip to Folder kohtaan ao. kansion nimi

Asenna päivitys napsauttamalla **Asenna päivitys** –painiketta.

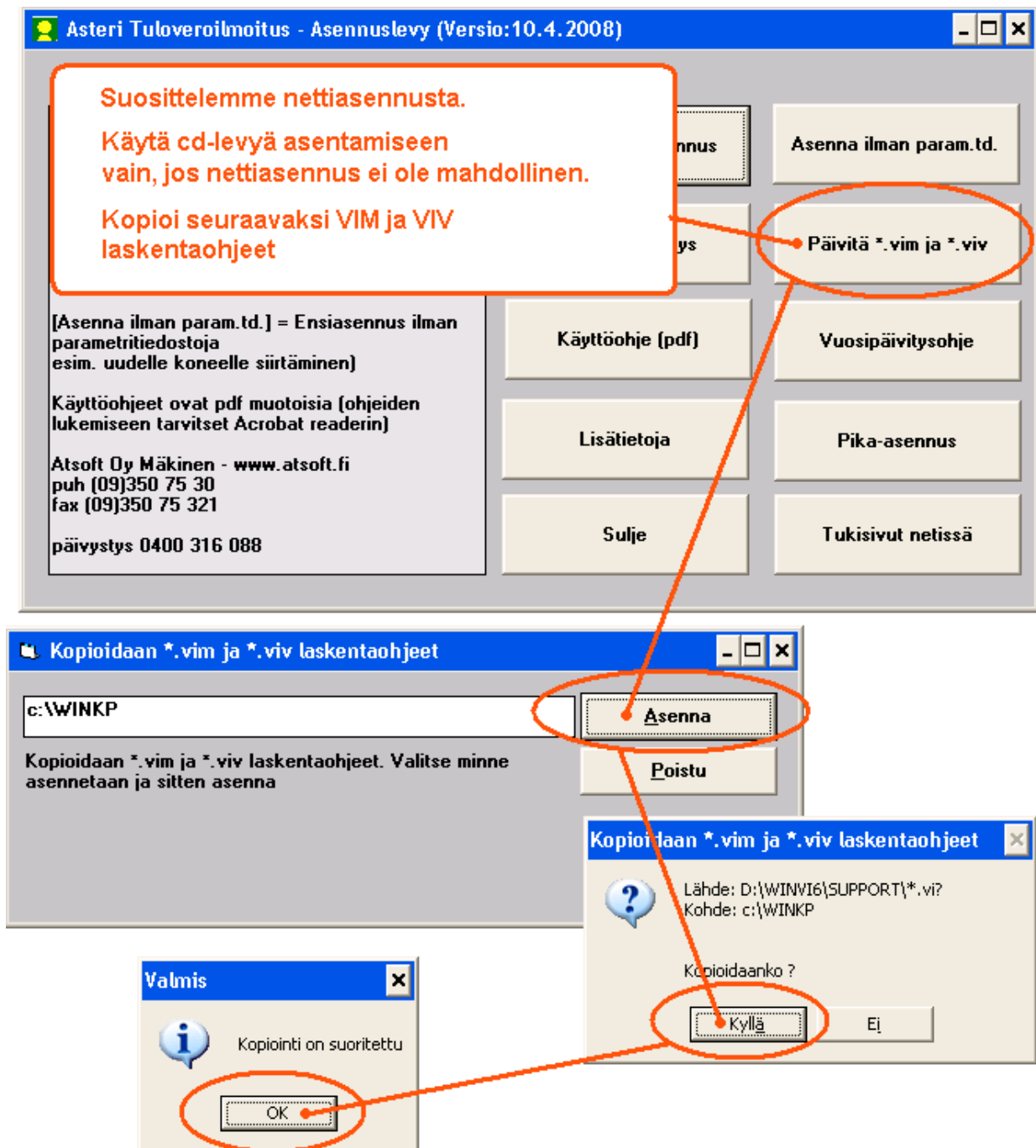


Asennettuasi päivityksen kopioi myös verovuoden 2008 määrittäykset 08.vim ja veroh08.viv (ks. ohje seuraavalla sivulla)

## Asenna seuraavaksi vuoden 2008 VIM ja VIV laskentaohjeet :

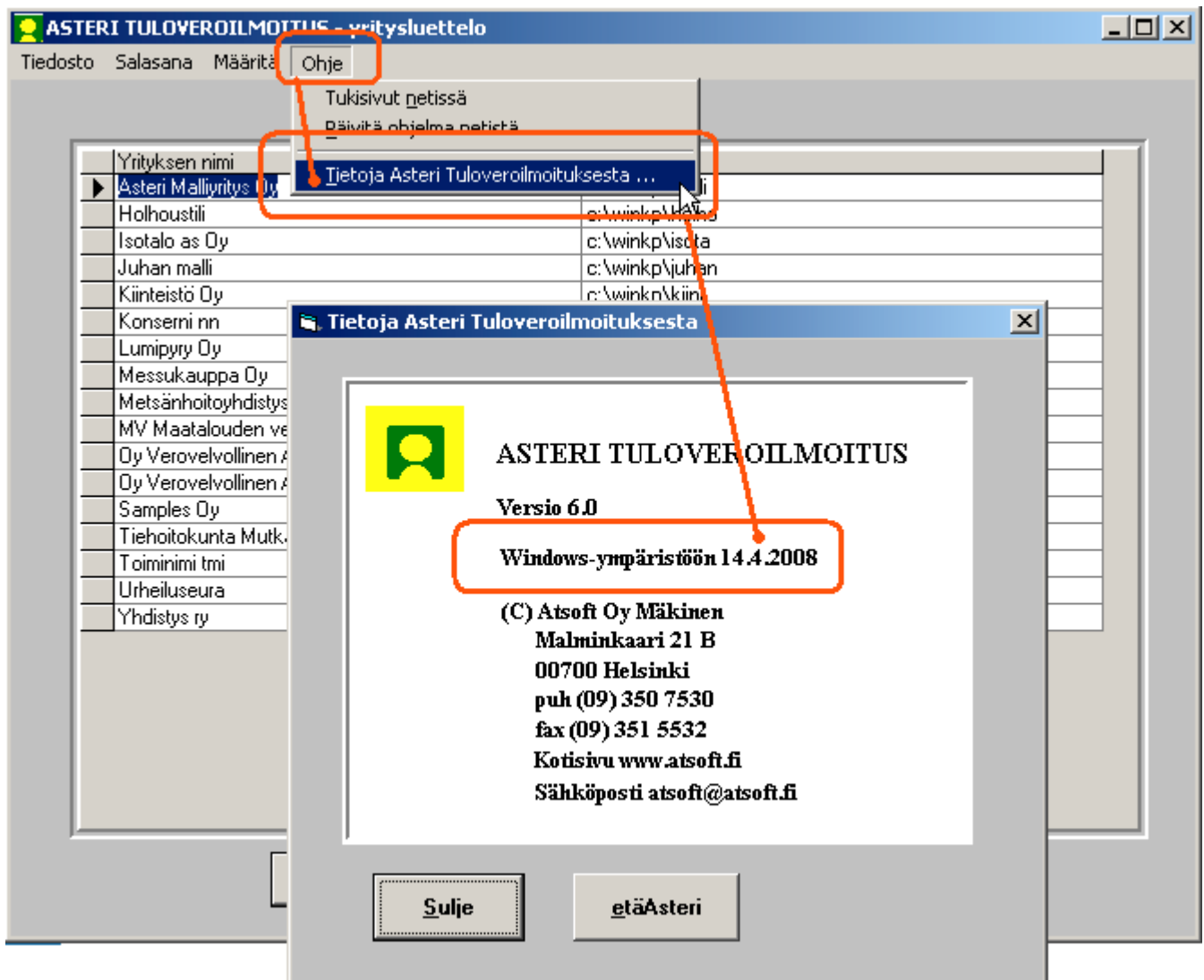
Suosittellemme myös laskentaohjeiden asentamista netistä.

Asenna laskentaohjeet cd -levyltä vain, jos netti-asennus ei ole mahdollinen



## Tarkista lopuksi ohjelman versiopäivämäärä

Tarkista lopuksi ohjelman versiopäivämäärä valinnalla **ohje / tietoja Asteri Tuloveroilmoituksesta** että ohjelman versiopäivämäärä on 14.4.2008 tai uudempi





## Tilikartan katselua tehostettu

**Tiedosto|Katsele tilikarttaa** -toiminnolla ja **Ikkuna|Lomake ja tilikartta** –toiminnolla saat näkyviin sopivasti aseteltuna aktiivisen lomakkeen ja sen vierelle tilikartan.

Kun vaihdat verolomakkeessa riviä, tilikartta kelautuu sen tilin kohdalle, joka on verolomake-ikkunassa Tilit-sarakkeessa.

## Liitetiedostojen nimeämisessä

Liitetiedostojen nimeämisessä on uusi vaihtoehto  
”Tuloslaskelma\_ja\_tase”

Nimeämisikkunassa on Selaa-painike, jolla voit valita kohdehakemiston.

## Osatietoryhmien rivien muokkaus

Ohjelmassa on nyt **Muokkaa|Lisää eteen ja Muokkaa|Poista** –toiminnot, joilla voit tehokkaasti muokata osatietoryhmissä olevia tietoja.

## Vakiotekstille kaava #VAKIO

Kaava-sarakkeessa voit nyt käyttää #VAKIO-muuttujaa, jolla saat suluissa olevan vakiotekstin tulemaan arvoksi. Esim. voit tehdä kaikille saman alan yrityksille yhteisen vim-tiedoston, jossa "Toimiala, sanallinen muoto"-kohdassa on kaava  
#VAKIO(Muu ohjelmistojen suunnittelu)  
jolloin ko. tunnuksen arvoksi tulee aina  
Muu ohjelmistojen suunnittelu

## Perustiedoissa lisää kenttiä

Yrityksen perustiedot (tuloveroilmoitus) -kohtaan on lisätty tietoja, jotka saat tulemaan veroilmoitukseen seuraavilla kaavoilla:

#MAA

#VALMISTELURYHMÄ

#OIKEUSMUOTO

#KOTIPAikka

#TILIKAUSIPÄÄTTY

#KIELI

#VEROPÄÄ

#VEROALA

#PALAUTUSOSOITE

#PALAUTUSPOSTINUMERO

#PALAUTUSPOSTITOIMIPAikka

#TOIMIALAKOODI

#TOIMIALASANALLINEN

#PANKKIYHTEYS

#IBAN

#BIC

Samat kaavat ovat nyt valmiiksi mukana 08.vim:issä

## Varmuuskopioinnin kysyminen

Yritysluettelo-ikkunan toiminnolla **Määritä|Varmuuskopiointi** voit valita, tarjoaako ohjelma varmuuskopiointia aina kun lopetat ohjelman tai vaihdat yritystä tai verovuotta.



## Tuloveroilmoitus lähetetään ilmoitin.fi -palvelulla

Tuloveroilmoitus lähetetään ilmoitin.fi –palvelulla.

Aineiston lähettämiseen tarvitaan KATSO tunnisteet.

The screenshot shows the website 'Ilmoitin.fi: TYVI-aineiston tarkistuspalvelu' in a Windows Internet Explorer browser. The address bar shows 'https://www.ilmoitin.fi/'. A callout box points to the address bar with the text 'Tuloveroilmoitus lähetetään ilmoitin. fi palvelulla'. The website header features the 'VERO SKATT' logo. A navigation menu on the left includes 'Aineiston tarkastus', 'Aineiston lähetys', 'Web service', 'Tarkastettavat ilmoituslajit', 'Ohjeet', 'Ajankohtaista', 'Palaute', and 'www.vero.fi'. Two callout boxes point to 'Aineiston tarkastus' and 'Aineiston lähetys' with the text 'Aineiston voi tarkistaa kirjautumatta palveluun' and 'Aineisto lähetetään kirjautumalla KATSO tunnistein' respectively. The main content area has the heading 'Ilmoitin.fi' and a paragraph: 'Ilmoitin.fi-palvelulla voit tarkastaa sähköisten vuosi- ja valvontailmoitusten, hakemusten sekä tuloveroilmoitusten muodollisen oikeellisuuden. Voit myös lähettää ilmoitukset verohallintoon Katso-tunnisteita hyödyntäen.' Below this is a smaller line of text: 'Lähetettävien tietojen muodollisen oikeellisuuden tarkastus on tärkeää.'

