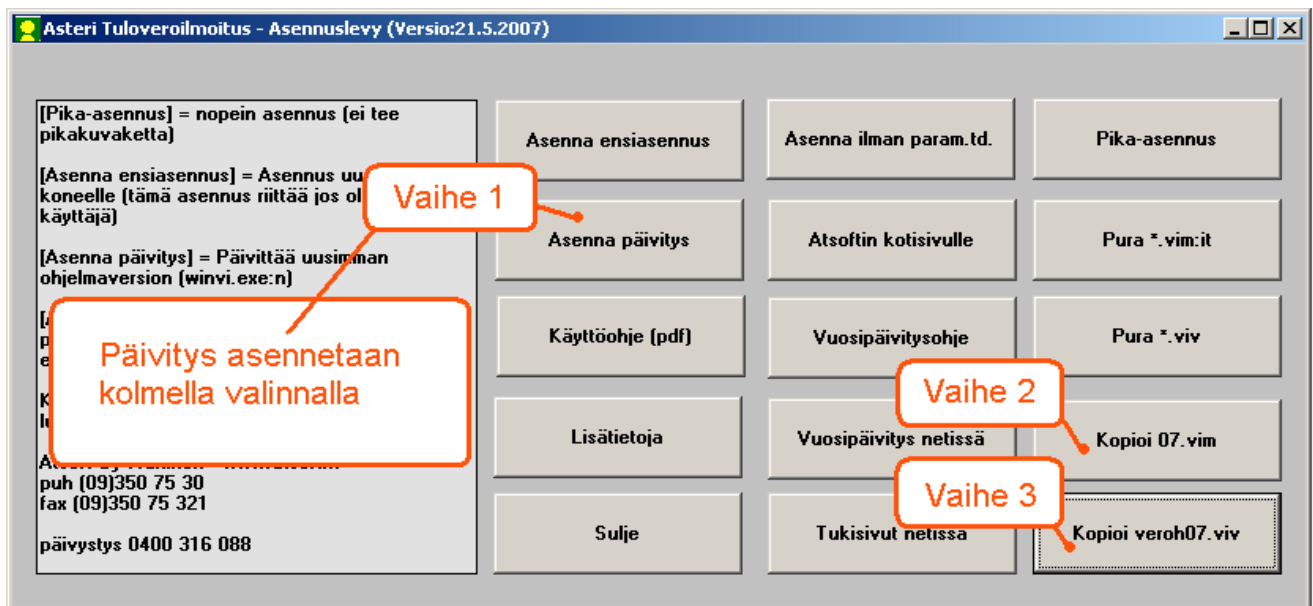




# Asteri Tuloveroilmoitus

päivitys 29.2.2008

sisältäen kaikki  
verovuoden 2007 lomakkeet



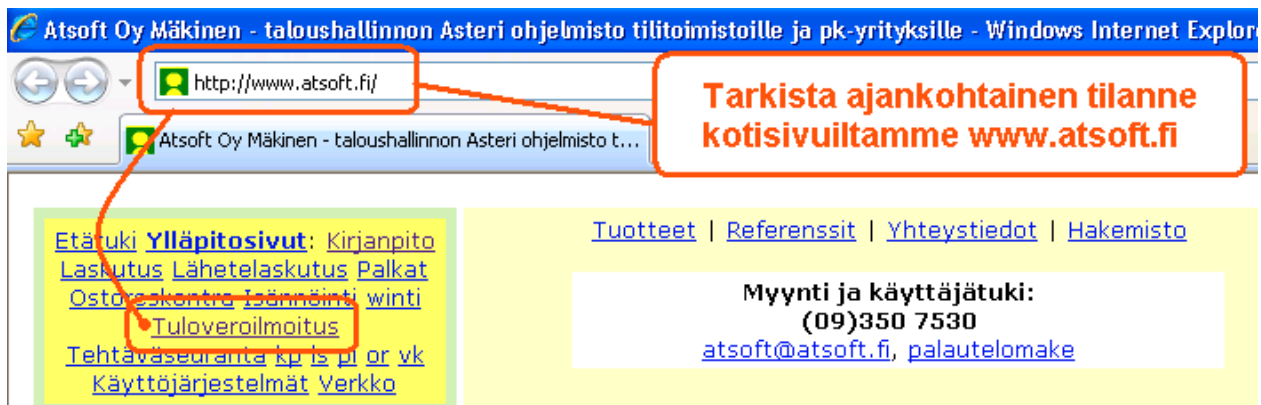
## Atsoft Oy Mäkinen

Malminkaari 21 B  
00700 HELSINKI

Puh. (09) 350 75 30  
Fax (09) 350 75 321

www.atsoft.fi  
atsoft@atsoft.fi

## Tarkista ajankohtaiset tiedot kotisivuiltamme



## Veroilmoituksen sisältökysymyksissä neuvovat

Verohallinnon valtakunnalliset palvelunumerot, esim.

- osakeyhtiöt p. 020 697 006
- maatalous- ja metsäverotus p. 020 697 016
- yrittäjät p. 020 697 004

## Sähköisen ilmoitustiedoston lähettämisessä neuvovat

Verohallinnon Tyvi-palvelu ja Katso-tukipalvelu

[tyvi@vero.fi](mailto:tyvi@vero.fi)

[katso@vero.fi](mailto:katso@vero.fi)

p. 020 697 040

## Asteri-ohjelman käytössä neuvoo

Atsoft Oy Mäkinen

[tuki@atsoft.fi](mailto:tuki@atsoft.fi)

[www.atsoft.fi](http://www.atsoft.fi)

p. 09-350 7530

## **Tuloveroilmoituksen päivitys 29.2.2008**

Tuloveroilmoituksen päivitys 29.2.2008 sisältää uusimman ohjelmaversioon ja 07.vim tiedoston.

### **Päivityksen keskeinen sisältö**

Päivitys sisältää verovuoden 2007 päälomakkeet liitelomakkeineen.

Päälomakkeita ovat

2 – maatalous

4 – kiinteistöyhteisö

5 – ammatinharjoittaja

6 – yhteisetuus, valtion laitos, kunta, seurakunta

6A – elinkeinoyhtymä (kommandiittiyhtiö, avoin yhtiö)

6B – osakeyhtiö

6C – yhdistys ja säätiö

Liitelomakkeista 2C – metsätalous ja 36 – yhtymäselvitys voivat olla myös päälomakkeita. Ne löydät kuitenkin ohjelmasta valitsemalla täplän 2-päälomakkeen kohdalle. Jätä tällöin turhat lomakkeet täyttämättä ja ruksaa ilmoitettavaksi vain tarvittavat.

Päälomake 2 esiintyy myös päälomakkeen 5 liitteenä ja annetaan, mikäli ammatinharjoittajalla on maataloutta.

Muita liitelomakkeita ovat 35, 62, 3, 3A, 7, 7A, 7B, 7C, 8A, 8B, 12A, 18, 18B, 65, 66, 70, 71, 72, 73, 73B, 74, 75, 76, TTK, YKP, SELVI.

TTK on tilintarkastuskertomus.

YKP on yhtiökokouksen pöytäkirja.

SELVI on selvityslomake, jolla voit ilmoittaa tarvittavaa vapaamuotoista lisäselvitystä.

Verovuoteen 2006 nähden on tullut jonkin verran uusia lomakkeita.

Lomakkeet 3, 3A, 7, 74, 75, TTK ja YKP on mahdollista antaa myös sähköisen tuloveroilmoituksen sähköisenä liitteenä. Tällöin on tiedoston oikeanlainen nimeäminen ehdottoman tärkeää. Käytä ohjelmassa olevaa Tiedosto|Nimeä lähetettävät liitetiedostotoimintoa.

## Päivityksen asentaminen netistä

Suosittellemme päivityksen asentamista netistä.

Cd-levyllä on versio 29.2.2008 tai uudempi. Netissä on sama versio tai uudempi.

Jos päivität ohjelman netistä, ei päivitystä tarvitse asentaa cd-levyltä. Laita cd-levy ohjekansioon odottamaan vastaista käyttöä.

Päivitys asennetaan asentamalla netistä

- uusin ohjelmaversio kohdasta 1C
- uudet laskentaohjeet ja perusmääritykset kohdasta 2A ja 2B (07,vim ja veroh07.viv)
- uudet tilikartat ja tilirungot atsoft.fi/genetili.htm

### Vaihe 1: Asenna uusin ohjelmaversio

Atsoft Oy Mäkinen - taloushallinnon Asteri ohjelmisto tilitoimistoille ja pk-yrityksille - Win

http://www.atsoft.fi/

Atsoft Oy Mäkinen - taloushallinnon Asteri ohjelmisto t...

Etätuki **Ylläpitosivut**: Kirjanpito  
Laskutus Lähetelaskutus Palkat  
Ostoreskontti Isännöinti winti  
**Tuloveroilmoitus**  
Tehtäväsuunnitelma laskutus yr vk

Tuotteet | Referenssit | Yhteystiedot

Myynti ja käyttäjätuki:  
(09)350 7530  
atsoft@atsoft.fi, palautelom

Asteri tuloveroilmoitus tukisivut (winvi) - Windows Internet Explorer

http://www.atsoft.fi/tukivi.html

Asteri tuloveroilmoitus tukisivut (winvi)

## Asteri tuloveroilmoitus, tukisivu

1. **Päivitä** tuloveroilmoitusohjelma uusimpaan versioon(versio:11.12.2007):
  - A. [Pika-asennus](#) (kopioi ohjelm:
  - B. [Päivitys 6-versioon](#) (setup, a:
  - C. [Päivitä uusin 6-versio](#) (vain o**
  - D. Asennusohjeita

**Lataa uusin ohjelmaversio tukisivun 1 C kohdasta**

## Vaihe 2: Asenna uudet laskentaohjeet ja perusmääritykset

Lataa samalta sivulta myös uudet laskentaohjeet ja perusmääritykset  
2.A. 07.vim ja  
2.B. veroh07.viv

Asteri tuloveroilmoitus tukisivut (winvi) - Windows

http://www.atsoft.fi/tukivi.html

Asteri tuloveroilmoitus tukisivut (winvi)

### Asteri tuloveroilmoitus.

- Asteri Tuloveroilmoitus on ohjelma, jolla voit t
- Lisätietoja [Asteri tuloveroilmoitus](#) -esitteessä

1. **Päivitä** tuloveroilmoitusohjelma uusimpaan versioon.
  - A. [Pika-asennus](#) (kopioi ohjelman ja parantaa sen)
  - B. [Päivitys 6-versioon](#) (setup, asentaa uuden version)
  - C. [Päivitä uusin 6-versio](#) (vain ohjelma, jos olet asentanut ohjelman)
  - D. Asennusohjeita:
    - [asennusohje](#) päivityksen asentamiseksi
    - [korpuun avulla](#) nettiyhteydettömässä tilassa
2. **vim**-laskentaohjeita
  - A. [07.vim](#) (versio:11.12.2007)
  - B. [veroh07.viv](#) (versio:11.12.2007)
  - C. [06laaja.vim](#) (versio:30.3.2007)
  - D. [06suppea.vim](#) (versio:30.3.2007)
  - E. [vimit.exe](#) kaikki \*.vim tiedostot (versio:11.12.2007)
  - F. [hakemisto](#), jossa kaikki \*.vim laskentaohjeet
3. **Muutoshistoria** luettaessa: [muutoshistoria](#)

### Vaihe 3: Asenna uudet tilikartat ja tilinpäätösrungot

Tilikartat ja tilinpäätösrungot on toimitettu kirjanpidon päivityslevyllä.

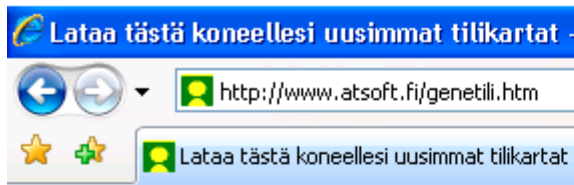
Voit asentaa ne tarvittaessa myös netistä.

The image shows two overlapping browser windows from Internet Explorer. The top window displays the Atsoft Oy website with a navigation menu. A red box highlights the text "Asenna uudet tilikartat ja tilinpäätösrungot" (Install new chart of accounts and financial statements) in orange. A red arrow points from this box to the "Tilikartat" link in the navigation menu. The bottom window shows a page titled "Lataa tästä koneellesi uusimmat tilikartat" (Download the latest chart of accounts to your computer). A red box highlights the text "Avoin yhtiö [asenna win](#), [asenna dos](#)" (Open company [asenna win](#), [asenna dos](#)) in orange. Below this, a table lists accounting items and their amounts.

Selitys	
Avoin yhtiö	<a href="#">asenna win</a> , <a href="#">asenna dos</a>
Kuten osakeyhtiö patsi että oma pääoma on avoimen yhtiön muka	
07 tilikarttaan on lisätty tilit	
2488 Velat osakkaille	
6491 Sakot ja muut rangaistuskulut	
6495 Muut vähennyskelvottomat kulut	
9200 Välittömät verot	
Bostadsaktiebolag	<a href="#">asenna win</a> , <a href="#">asenna dos</a>

tilikartat ja tilirungot saat asennettua **asenna win** linkistä:

**Tilipuiteistomuutoksia on tullut**  
- avoin yhtiön ay07  
- kommandiittiyhtiö ky07  
- maatalouden harjoittajan veromuistiinpanoihin mv07  
- metsätalouden me07 tilikarttoihin ja tilinpäätösrunkoihin



## Kotisivuilta noudettavissa olevat tilipuiteistot

Selitys	Tilikartta
<b>Avoin yhtiö</b> <a href="#">asenna win</a> , <a href="#">asenna dos</a> Kuten osakeyhtiö pääsi että on 07 tilikarttaan on lisätty tilit 2488 Velat osakkaille 6491 Sakot ja muut rangaistusmaksut 6495 Muut vähennyskelvottomat kulut 9200 Välittömät verot	Win: <a href="#">aytk07.tk</a> Dos: <a href="#">aytk07.tk</a>
<b>Kommandiittiyhtiö</b> <a href="#">asenna win</a> , <a href="#">asenna dos</a> Kuten osakeyhtiö, pääsi että oma pääoma on kommandiittiyhtiön. 07 tilikarttaan on lisätty tilit 2488 Velat osakkaille 6491 Sakot ja muut rangaistusmaksut 6495 Muut vähennyskelvottomat kulut 9200 Välittömät verot	Win: <a href="#">kytk07.tk</a> 28.11.2007 Dos: <a href="#">kytk07.tk</a>
<b>MAATALOUDEN HARJOITTAJIEN VEROMUISTIINPANOT 2007</b> <a href="#">asenna win</a> , <a href="#">asenna dos</a> Maatalouden 2007 (tuloslaskelman) kaavan mukainen. Nettovarallisuuslaskelma (taseen tyyppinen osa) vaatii tarkennuksia kun lomakkeet ja tarpeet siltä osin selviävät. Tilipuiteisto on hyvin suppea ja tarkistettava ennen käyttöä. MV07. WTR noudattaa veroilmoituksen asettelua, jossa nettovarallisuus. MB04. wtr noudattaa hivenen taseen kaavaa jossa velat on velkoina.	Win: <a href="#">mvtk07.tk</a> 23.11.2007 Dos: <a href="#">mvtk07.tk</a>
<b>Metsätalous</b> <a href="#">asenna win</a> , <a href="#">asenna dos</a> Metsätalouden tilipuiteisto vuodelta 2007.	Win: <a href="#">metk07.tk</a> Dos: <a href="#">metk07.tk</a>

**asenna uusimmat versiot napsauttamalla vuoden 2007 tilipuiteistoissa asenna win -linkkiä**

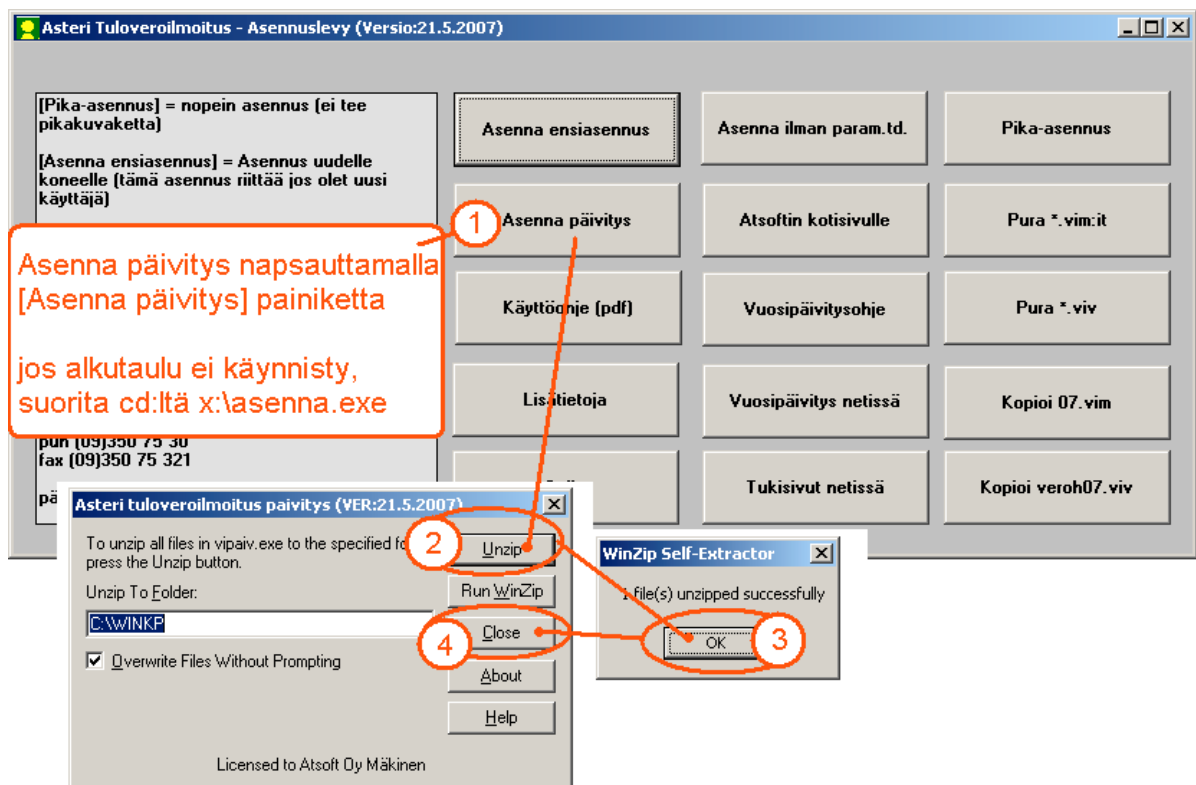
# PÄIVITYKSEN ASENTAMINEN CD-LEVYLTA

Suositlemme päivityksen asentamista netistä.

Voit halutessasi asentaa päivityksen myös cd-levyltä seuraavasti:

Laita cd asemaan. Jos alkutaulu ei käynnisty, suorita cd-levyltä d:\asenna.exe. Jos ohjelma on muualla kuin C:\WINKP kansiossa, muuta Unzip to Folder kohtaan ao. kansion nimi

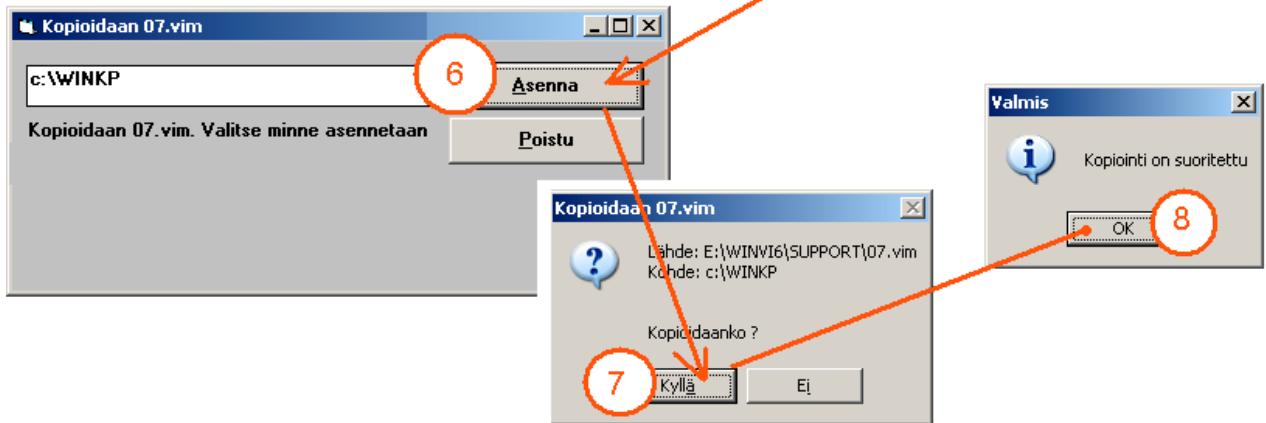
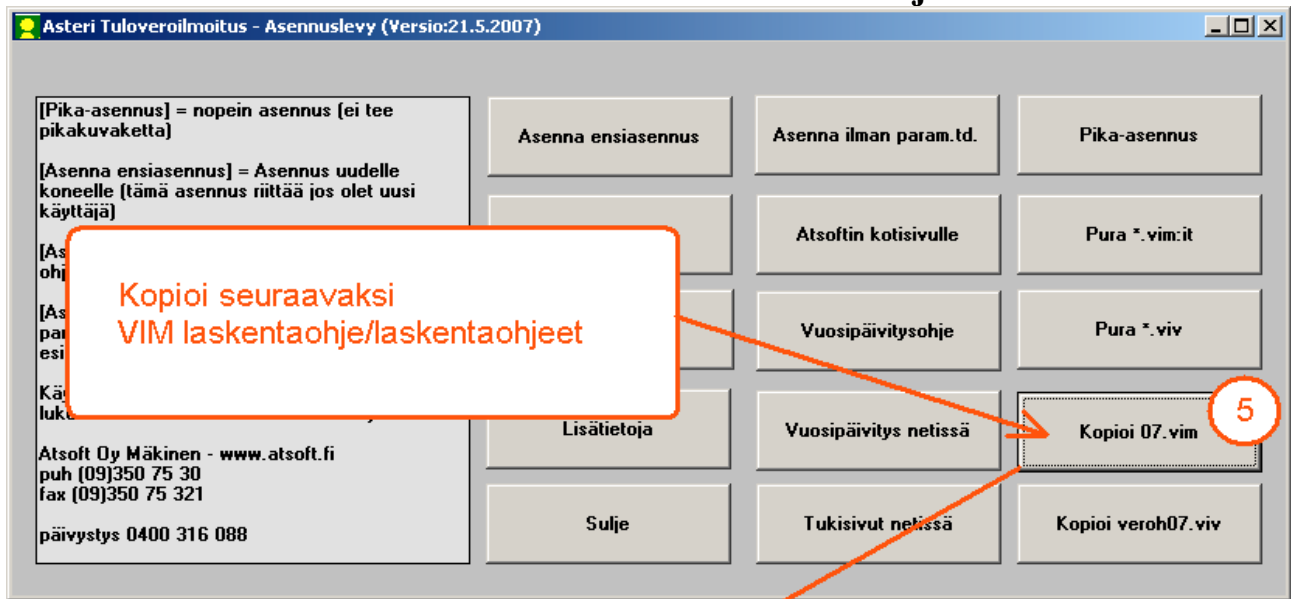
Asenna päivitys napsauttamalla **Asenna päivitys** –painiketta.



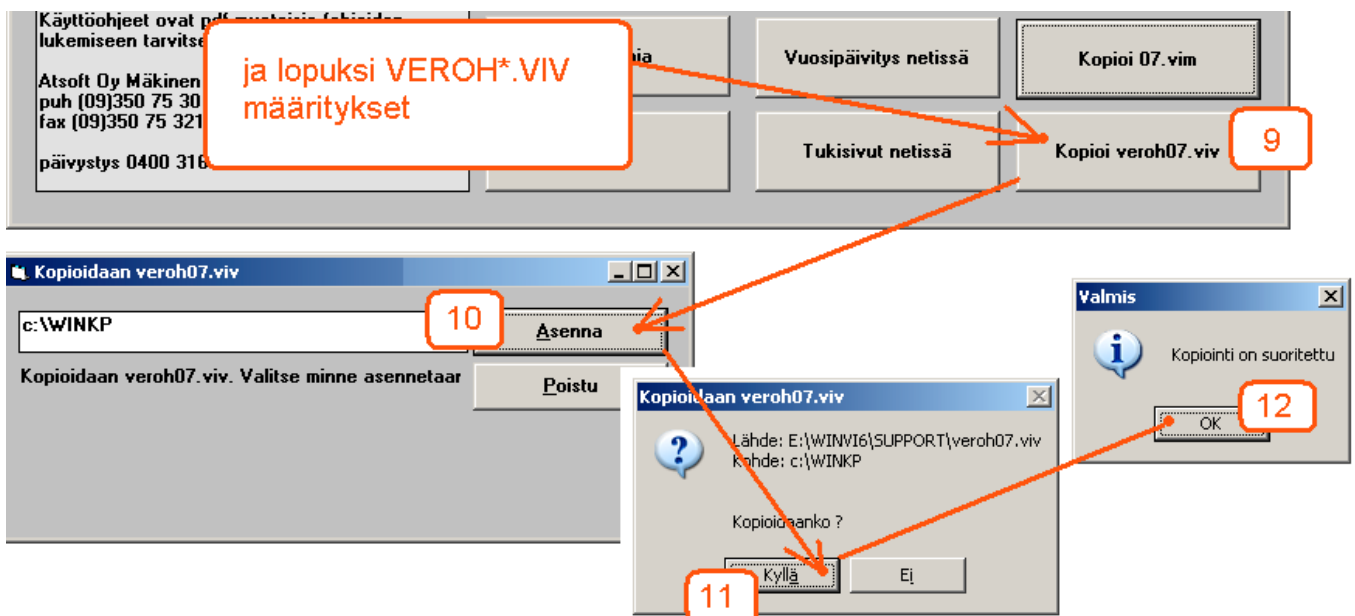
Asennettuasi päivityksen kopioi myös 07.vim ja veroh07.viv (ks. ohje seuraavalla sivulla)



## Asenna seuraavaksi vuoden 2007 VIM laskentaohjeet 07.VIM

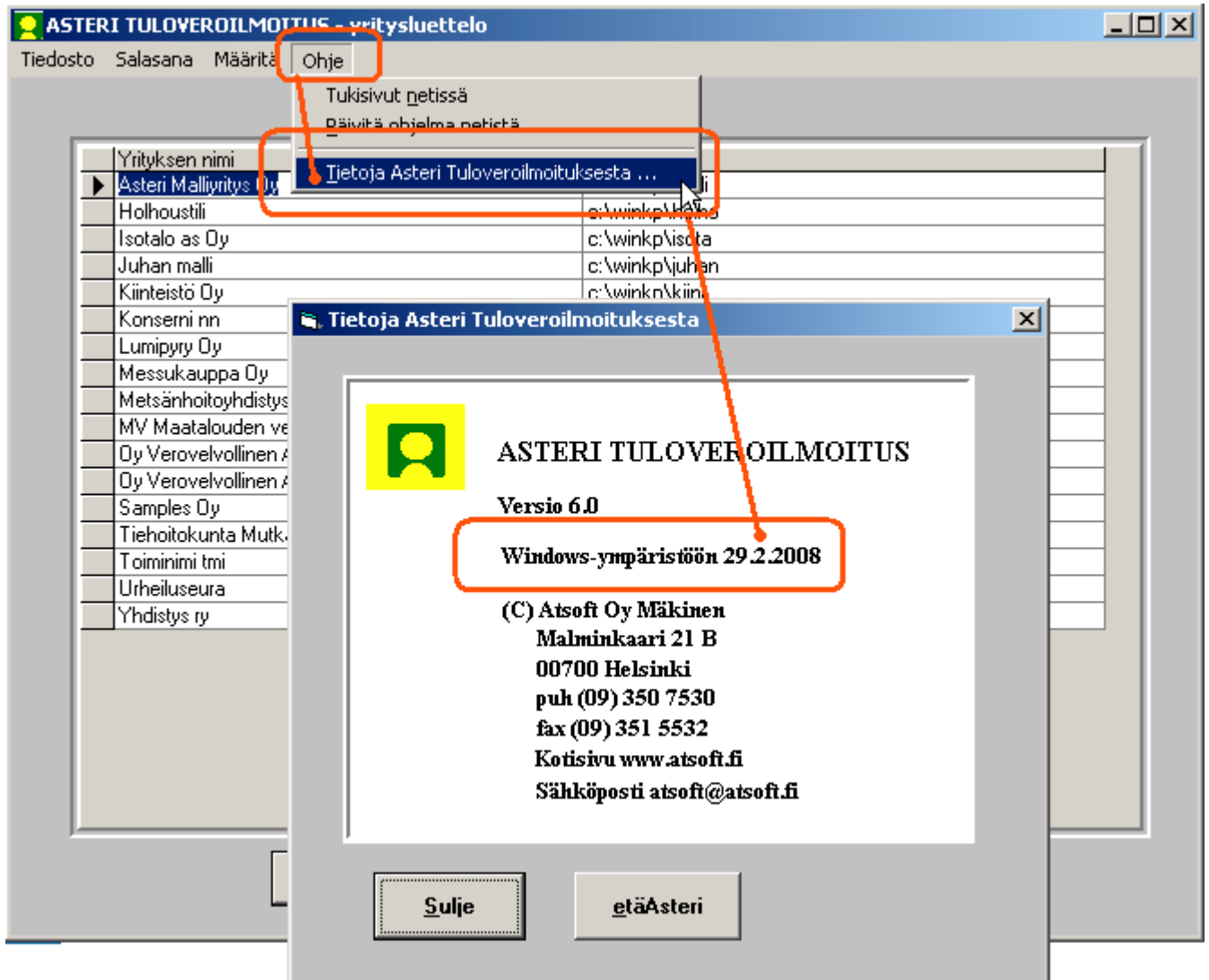


## ja lopuksi vuoden VEROH07.VIV



## Tarkista lopuksi ohjelman versiopäivämäärä

Tarkista lopuksi ohjelman versiopäivämäärä valinnalla **ohje / tietoja Asteri Tuloveroilmoituksesta** että ohjelman versiopäivämäärä on 29.2.2008 tai uudempi



## ASTERI KIRJANPIDON TILIPUITTEISTOMUUTOKSIA

Asteri Kirjanpidon tilikarttoihin ja tilinpäätösrunkoihin on tehty joitakin muutoksia, joiden jälkeen ne vastaavat tarkemmin verovuoden 2007 tuloveroilmoituksia.

Muutoksia ovat:

- maatalouden tilirungossa mv07.wtr
  - apukirjausten vastatilin kerroin on nyt -1, eikä 1
- maatalouden tilikartassa mvtk07.tka
  - yksi kirjoitusvirhe korjattu "Tmaatalouden osakkeet..."
- metsätalouden tilirungossa me07.wtr
  - otsikoiden numeroinnit muutettu vastaamaan vuoden 2007 tuloveroilmoituksen numerointia
- kommandiitti- ja avoimen yhtiön tilikartoissa kytk07.tka ja aytk07.tka
  - lisätty tilit
  - 2488 Velat osakkaille
  - 6491 Sakot ja muut rangaistusmaksut
  - 6495 Muut vähennyskelvottomat kulut
  - 9200 Välittömät verot
- kommandiitti- ja avoimen yhtiön tilirungoissa ky07.wtr ja ay07.wtr
  - lisätty otsikko "Välittömät verot"

Netistä saat ko. määrittelyt osoitteesta

<http://www.atsoft.fi/genetili.htm>

# VEROVUODEN LUONTI JA SALDOJEN TUOMINEN

Verovuoden luonti-ikkuna on jonkin verran muuttunut. Olennaisin muutos on, että kirjanpidon tietokanta kysytään nyt erikseen

- maatalouden 2-lomaketta varten
- metsätalouden 2C-lomaketta varten
- maatalouden tulonlähteen 7C-lomaketta varten

Muille lomakkeille kirjanpidon saldot tulevat edelleen ensimmäiseksi määrittelystä tietokannasta.

**Luo uusi tuloveroilmoitus**

Verovuosi 2007

Asteri Tuloveroilmoitus-tietokanta, josta haetaan edellisen verovuoden tiedot:   Kieli / Språk: suomi (selected) / svenska

Yrityksen perustietoja (kirjanpito) ...  
Yrityksen perustietoja (tuloveroilmoitus) ...

Verovuoden peruskaavat tiedostosta:

Asteri Kirjanpidon tilikausitietokanta, josta haetaan taseen ja tuloslaskelman luvut lomakkeelle 4, 5, 6, 6A, 6B, 6C yms.

...ja lomakkeelle 2 (maatalous)	<input type="text" value="c:\mik4\winvi\oma\ma07.wkp"/>	<input type="button" value="Selaa..."/>	(löytyy myös päälomakkeen 5 alta)
...ja lomakkeelle 2C (metsätalous)	<input type="text" value="c:\mik4\winvi\oma\me07.wkp"/>	<input type="button" value="Selaa..."/>	(liittyy päälomakkeisiin 2 ja 5)
...ja lomakkeelle 7C (maatal. tulonlähte)	<input type="text"/>	<input type="button" value="Selaa..."/>	(liittyy päälomakkeeseen 6A)

**Päälomake**

- 2 - Maatalouden veroilmoitus (2) - Skattedeklaration för jordbruk (2)
- 4 - Kiinteistöyhteisön veroilmoitus (4) - Skattedeklaration för fastighetssamfund (4)
- 5 - Ammatinharjoittajan veroilmoitus (5) - Skattedeklaration för yrkesutövare (5)
- 6 - Veroilmoitus; yhteisö, valtion laitos, kunta, seurakunta yms. (6) - Skattedeklaration; samfälliga förmåner, statliga inrättningar, kommuner, församlingar mm. (6)
- 6A - Elinkeinoyhityksen veroilmoitus (6A) - Skattedeklaration för näringsammanslutning (6A)
- 6B - Elinkeino toiminnan veroilmoitus, yhteisö (6B) - Skattedeklaration för näringsverksamhet, samfund (6B)
- 6C - Yhdistyksen ja säätiön veroilmoitus (6C) - Skattedeklaration för förening och stiftelse (6C)

Jos varsinaista päälomaketta ei ole, voit lähettää lomakkeen 2C tai 36 yksin. Ne löytyvät päälomakkeen 2 alta.

Tilikausi muodossa PPKKVVV-PPKVVV:

Nyt luotavan Asteri Tuloveroilmoitus-tietokannan nimi:

## OTSIKKO-,KAAVA- JA TILIMÄÄRITTELYT PÄIVITETTY

**veroh07.viv** sisältää nyt kaikki verovuoden 2007 päälomakkeet ja liitelomakkeet, myös syksyllä 2007 julkaistut henkilöyhtiöt.

**07.vim** sisältää nyt kaikki verovuoden 2007 päälomakkeet ja liitelomakkeet, myös syksyllä 2007 julkaistut henkilöyhtiöt. Kaavoihin ja tilimäärittelyihin on tehty tarpeelliset muutokset.

Päivitysrompulta em. määrittelyt asentuvat automaattisesti.

Netistä saat ko. määrittelyt osoitteesta

<http://www.atsoft.fi/tukivi.html>

kohdasta 2.

Määrittelyt asennetaan c:\winkp-kansioon tai vastaavaan kansioon, jossa tuloveroilmoitusohjelmakin (winvi.exe) sijaitsee.

## UUSIA KAAVAMAHDOLLISUUKSIA OHJELMASSA

### Kertolasku OSUM-funktiossa

OSUM-funktiossa voi käyttää nyt myös kertolaskua.

Esim. lomakkeella 8B kohdassa 151 on kaava  $OSUM(+148*150)$ , mikä tarkoittaa, että käyttöomaisuusosakkeiden vertailuarvo yhteensä (151) on vertailuarvo à (150) kerrottuna osakkeiden lukumäärällä (148).

HUOM! Jotta ohjelma tunnistaisi OSUM-kaavassa olevat kentännumerot, on sulkujen sisällä oltava ensimmäisenä merkinä + tai - sen mukaan otetaanko ensimmäinen kenttä sellaisenaan vai vastalukuna.

### Sarakkeen yhteissumma kokonaislukuna, KSUM

KSUM-funktio laskee osatietoryhmän sarakkeen yhteissumman kuten SUM, mutta tuottaa lopputuloksen kokonaislukuna.

Esim. lomakkeen 8B kohdassa 600 on kaava  $KSUM(148)$ , mikä tarkoittaa, että käyttöomaisuusosakkeiden lukumäärä (600) on kokonaisluku ja saadaan laskemalla osatietoryhmän lukumäärä-sarakkeen (148) luvut yhteen.

### Yksinkertaiset kaavat ja kokonaislukumuoto

Kaavat antavat nyt lopputuloksen kokonaislukuna, jos verohallinnon määrittelyssä on kokonaislukumuoto (esim. N8, jossa N tarkoittaa kokonaislukumuotoa ja 8 tiedon pituutta merkkeinä).

Esim. lomakkeen 8B kohdassa 603 on kaava  $@600+@602$ , mikä tarkoittaa, että osakkeiden lukumäärä yhteensä (603) on kokonaisluku ja saadaan laskemalla yhteen käyttöomaisuusosakkeiden lukumäärä (600) ja rahoitusomaisuusosakkeiden lukumäärä (602).

## MUUTTUJAT #PUHELIN ja #SÄHKÖPOSTI

**Perustiedot (tuloveroilmoitus)** -kohtaan lisätty kentät yhteyshenkilön puhelinnumerolle ja sähköpostiosoitteelle

Muuttujilla #PUHELIN ja #SÄHKÖPOSTI tulostuu **Perustiedot (tuloveroilmoitus) –kohtaan syötetyt yhteyshenkilön tiedot**. Näin saat halutessasi esim. sähköposti-kentän tyhjäksi, vaikka yrityksen kirjanpidon perustiedoissa olisikin sähköpostiosoite

## LIITTEIDEN UUSI NIMEÄMISSÄÄNTÖ

Asteri Tuloveroilmoituksella tehtävän varsinaisen sähköisen ilmoitustiedoston lisäksi voit lähettää verohallintoon pdf-, rtf-, doc- ja xls-muotoisia tiedostoliitteitä.

Nämä sähköisen tuloveroilmoituksen sähköiset liitteet pitää viimeistään verovuodesta 2008 alkaen nimetä uudella tavalla. Nimessä ei enää esiinny kuntanumeroa eikä verovuotta. Lisäksi sallitut liitteet ja niiden nimeäminen on tarkasti määritelty.

Liitteiden nimeämisestä on ohje osoitteessa <http://www.vero.fi/nc/doc/download.asp?id=5306;43539>  
(hae: sähköisen tuloveroilmoituksen sähköiset liitteet)

Asteri Tuloveroilmoitus auttaa liitteiden nimeämisessä, ks. Tiedosto|Nimeä lähetettävät liitetiedostot. Ko. toiminto on päivitetty vastaamaan liitteiden uutta nimeämistapaa.

Liitteet lähetetään sähköisen veroilmoituksen jälkeen samalla tai myöhäisemmällä istunnolla.

## TAMO ON NYT ILMOITIN

Asteri Tuloveroilmoituksella tehty sähköinen ilmoitustiedosto on aina lähetetty TaMo-palvelun avulla verohallintoon. TaMo-palvelun nimi on muuttunut. Uusi nimi on Ilmoitin. Palvelu löytyy osoitteesta <https://www.ilmoitin.fi/>

”Aineiston tarkastus”-kohdassa voit tarkastaa Asteri-ohjelmalla tehdyn ilmoitustiedoston. Jos tarkastus ilmoittaa virheistä, korjaa ne Asteri-ohjelmaan ja tee uusi ilmoitustiedosto. Tarkasta uudelleen ja toista, kunnes Ilmoitin ei enää huomauta virheistä.

”Aineiston lähetys”-kohdassa voit lähettää ilmoitustiedoston verohallintoon. Tunnistautumiseen tarvitset Katso-tunnisteen.

Lisätietoa <http://www.atsoft.fi/katso-organisaatiotunnistus.htm>  
ja <http://www.vero.fi/artikkeli/4594>  
(tai hae: Verohallinnon sivuilta Katso-organisaatiotunnistus)

## TUKIPALVELUJEN YHTEYSTIEDOT

### **Veroilmoituksen sisältökysymyksissä neuvovat**

Verohallinnon valtakunnalliset palvelunumerot, esim.

- osakeyhtiöt p. 020 697 006
- maatalous- ja metsäverotus p. 020 697 016
- yrittäjät p. 020 697 004

### **Sähköisen ilmoitustiedoston lähettämässä neuvovat**

Verohallinnon Tyvi-palvelu ja Katso-tukipalvelu

[tyvi@vero.fi](mailto:tyvi@vero.fi)

[katso@vero.fi](mailto:katso@vero.fi)

p. 020 697 040

### **Asteri-ohjelman käytössä neuvoo**

Atsoft Oy Mäkinen

[tuki@atsoft.fi](mailto:tuki@atsoft.fi)

p. 09-350 7530