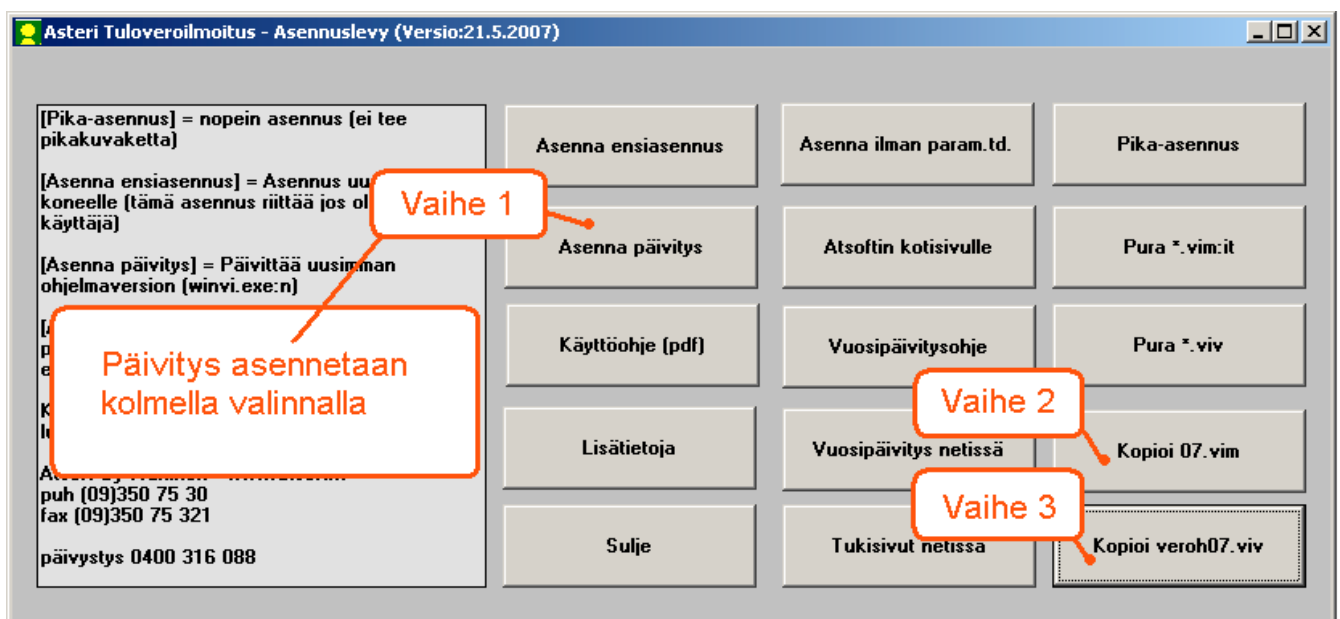




ASTERI TULOVEROILMOITUS

Kevätpäivitys

21.5.2007



Atsoft Oy Mäkinen

Malminkaari 21 B
00700 Helsinki

Puh. (09)350 7530
www.atsoft.fi

Päivystys
0400 316 088

Yhteystietomme:

www.atsoft.fi
atsoft@atsoft.fi

Puh (09) 350 75 30
Fax (09) 350 75 321

Malminkaari 21 B
00700 HELSINKI

The screenshot shows the Asteri software interface within a Microsoft Internet Explorer browser window. The browser title is "Asteri tuloveroilmoitus - Microsoft Internet Explorer" and the address bar shows "http://www.asteri.fi/videot/tuloveroilmoitus/tuloveroilmoitus.html".

The main window title is "ASTERI TULOVEROILMOITUS - Esittely Oy". Below the title bar, there are menu options: "Tiedosto", "Määritä", "Laske", "Näkymä", "Tulosta", "Yritys", "Ikkuna", and "Ohje".

The interface is divided into several panes. On the left, there is a sidebar titled "tuloveroilmoitus" with a list of numbered items:

1. Johdanto ja esittely
2. Tuloveroilmoitettavan verovuoden perustaminen
3. Kaavat, miten luvut haetaan kirjanpidosta
4. Omien peruskaavojen tekeminen
5. Tulosteet, vienti Excelliin
6. Sähköisen aineiston tallennus
7. Lähettäminen TAMOlla, KATSO tunnistus
8. Liitetiedostojen (pdf, doc,xls) lähettäminen
9. Kysymyksiä: paperitulosteet, tilikartan tarkistusajo, henkilökohtaisen tulonlähteen tuotot

The main area contains several data tables. The first table, titled "6B Elinkeinotoiminnan veroil...", has a search bar and an "Etsi" button. Below it is a table with two columns: "Tunnus" and "Suomeksi".

Tunnus	Suomeksi
048	Tieto lähettävästä ohjelmistosta
985	Kuntanumero, löytyy esitäytetyiltä 6B loma
988	Valmisteluryhmä
070	Yhteisön oikeudellinen muoto (koodi)
063	Yhteisön kotipaikka edellisen verovuoden p...

The second table, titled "7A Laskelma yhteisön ja...", also has a search bar and an "Etsi" button. Below it is a table with two columns: "Tunnus" and "Suomeksi".

Tunnus	Suomeksi
985	Kuntanumero, löytyy
010	Yhteisön Y (- tai hen
020	Verovelvollisen nimi
054	Tilikausi
480	Vuokratuotot kiinteist

The third table, titled "62 Erittely varauksista ja po...", has a search bar and an "Etsi" button. Below it is a table with two columns: "Tunnus" and "Suomeksi".

Tunnus	Suomeksi
985	Kuntanumero, löytyy esitäytetyiltä 6B loma
010	Verovelvollisen Y- tai henkilötunnus
020	Verovelvollisen nimi
054	Tilikausi (ppkkvvvv - ppkkvvvv)
871	Toimintavaraus

The fourth table, titled "8A Luettelo yhteisön ja...", has a search bar and an "Etsi" button. Below it is a table with two columns: "Tunnus" and "Suomeksi".

Tunnus	Suomeksi
985	Kuntanumero, löytyy
020	Verovelvollisen nimi
010	Yhteisön Y-tunnus
054	Tilikausi
556	Käyttömaisuuden tu

At the bottom of the interface, there are two more window titles: "3 Kiinteistöselvitys (3)" and "12A Selvitys hyväksym...

ASTERI TULOVEROILMOITUS KEVÄTPÄIVITYS 21.5.2007

Kevään päivitys sisältää päivityksiä vuoteen 2007 liittyen

Verovuoden 2007 ilmoituksia voi nyt tehdä päälomakkeille

4 – kiintiestö- ja as.oy ym

6 – yhteisetuus, valtio, kunta, seurakunta ym

6B – osakeyhtiö ym.

sekä näiden liitelomakkeille. Muut päälomakkeet ja liitelomakkeet päivittynevät loppuvuodesta.

Vuoden 2007 lomakemuutokset vuoteen 2006 nähden:

- uusi lomake 3A: asuinkerrostalot ja elinkeinotoiminnan kiinteistöt
- - joissakin lomakkeissa joitakin yksittäisiä uusia, poistuneita tai muuttuneita tietoja

Uusi ikkuna = uusi lomake SELVI, johon voi syöttää verohallinnolle ilmoitettavaa lisäselvitystietoa.

Omien vanhojen peruskaavamääritysten käyttäminen seuraavissa verovuosissa:

- Yritysluettelo-ikkunan toiminnolla **määritä/yhdistele eri vuosien peruskaavoja** voit nyt tuoda uuden vuoden peruskaavatiedostoon itse edellisenä vuonna tekemäsi kaava- ja tilimuutokset.

Edellisvuoteen syötetyt arvot tulevat nyt uuden vuoden aineistoon pohjaksi niihin kohtiin, jotka

peruskaavamäärityksissä on **Edellisvuodesta-**

sarakkeeseen merkitty x:llä tai @LOM(62,222) –

tyyppisellä koodauksella. HUOM: Kun ohjelma on tuonut edellisen vuoden tiedot, tarkista ja korjaa niihin uuden vuoden pätevät tiedot.

Päivitys sisältää myös vuoden 2007 veroilmoituksen laskentaohjeet **07.vim** ja **veroh07.vim**

Päivityksen voi asentaa myös netistä

Cd-levyllä on versio 21.5.2007. Netissä on sama tai uudempi versio.

Jos päivität ohjelman netistä, ei päivitystä tarvitse asentaa tältä levyllä. Laita cd-levy ohjekansioon odottamaan vastaista käyttöä.

Asteri tuloveroilmoitus, tukisivu

- Asteri Tuloveroilmoitus on ohjelma, jolla voit tehdä kirjanpitovelvollisen tul
- Lisätietoja [Asteri tuloveroilmoitus](#) -esitteessä

1. **Päivitä** tuloveroilmoitusohjelma uusimpaan versioon(versio:21.5.2007):
 - A. [Pika-asennus](#) (kopioi ohjelman
 - B. [Päivitys 6-versioon](#) (setup-aset
 - C. [Päivitä uusin 6-versio](#) (vain oh
 - D. Asennusohjeita:
 - [asennusohje](#) päivityksen asentamiseksi
 - [korpun avulla](#) nettiyhteydett
2. **vim**-laskentaohjeita
 - A. [07.vim](#) (versio:8.5.2007)
 - B. [veroh07.viv](#) (versio:8.5.2007)
 - C. [06laaja.vim](#) (versio:30.3.2007)
 - D. [06suppea.vim](#) (versio:30.3.2007)
 - E. [vimit.exe](#) kaikki *.vim tiedostot (versio:8.5.2007)
 - F. [hakemisto](#), jossa kaikki *.vim laskentaohjeet
3. **Muutoshistoria** luettavissa: [muutoshistoria](#)
4. **Käyttöohjeita** ja päivitysvihkosia
 - o [Tuloveroilmoituksen käyttöohjeet](#) (pdf-muotoinen)

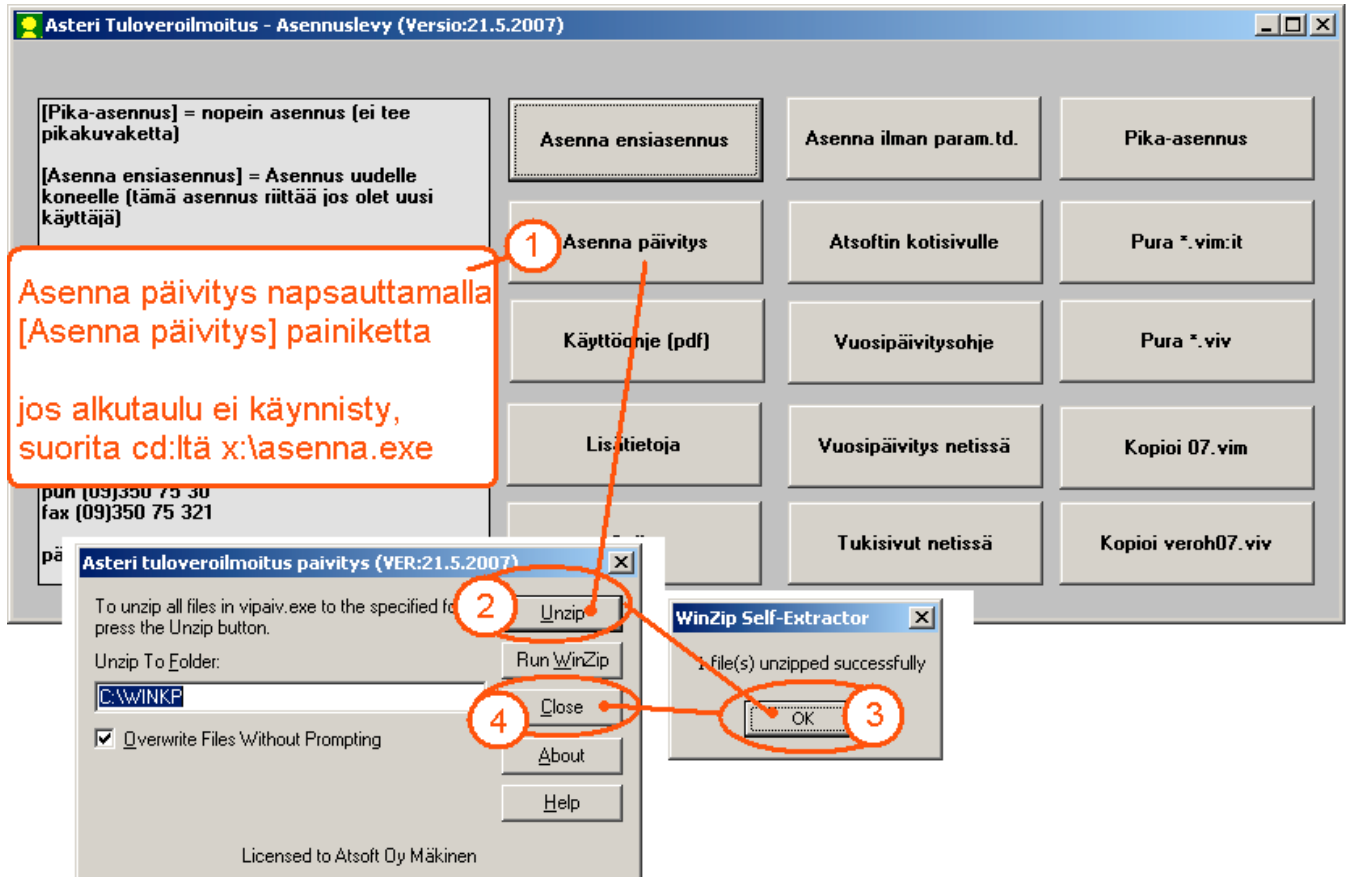
Tarkista viime hetken vinkit kotisivuiltamme

Tarkista käyttäjähuomiot kotisivuiltamme ennen päivityksen asentamista.

www.atsoft.fi/tukivi.html

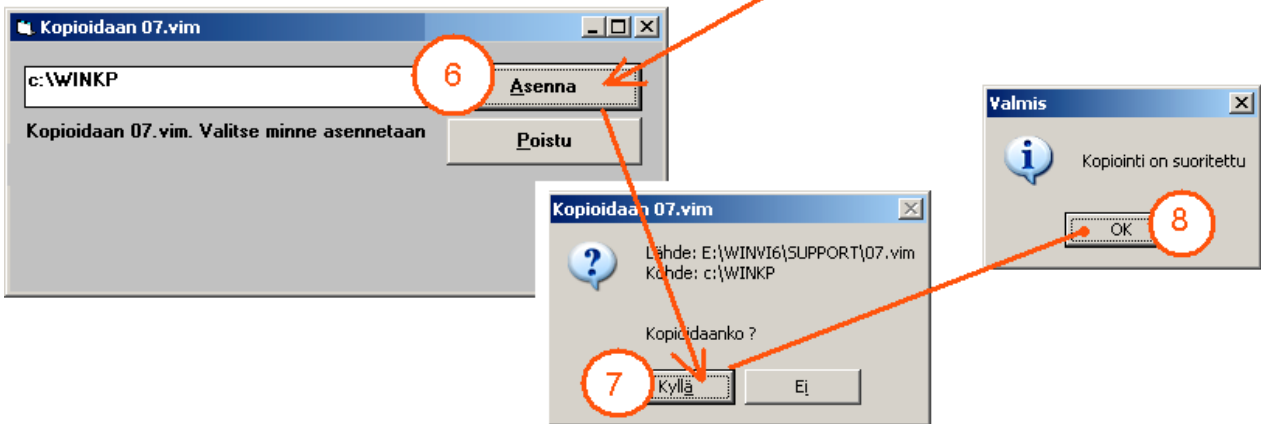
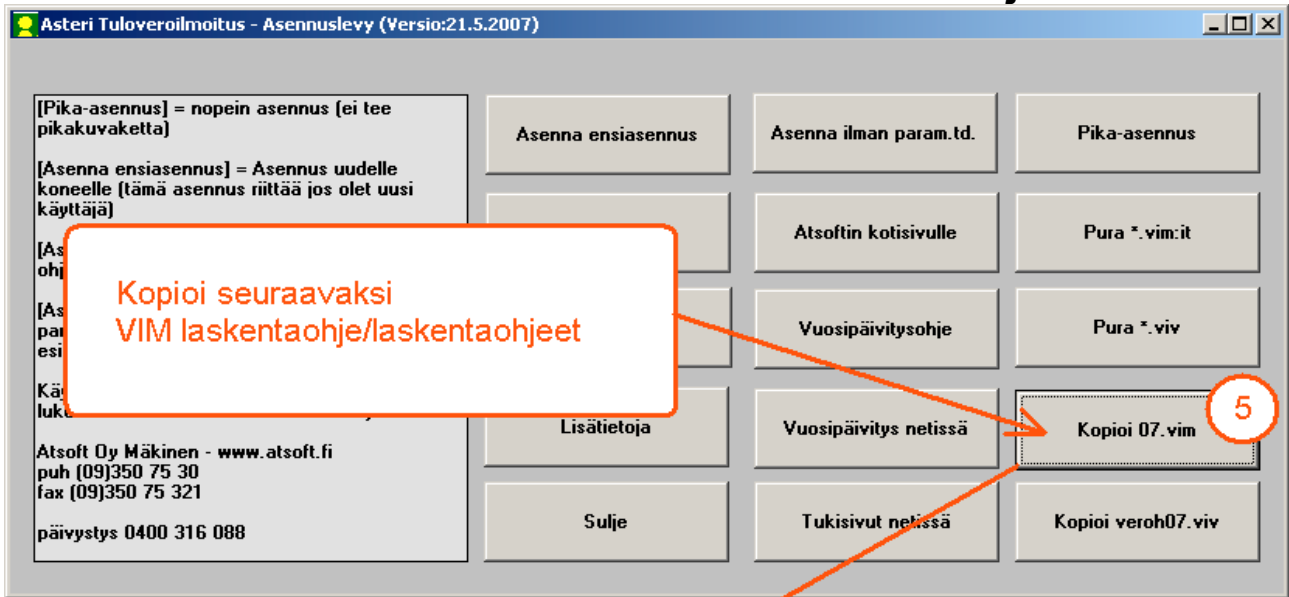
PÄIVITYKSEN ASENTAMINEN CD-LEVYLTA

Laita cd asemaan. Jos alkutaulu ei käynnisty, suorita cd-levyltä d:\asenna.exe. Jos ohjelma on muualla kuin C:\WINKP kansiossa, muuta Unzip to Folder kohtaan ao. kansion nimi

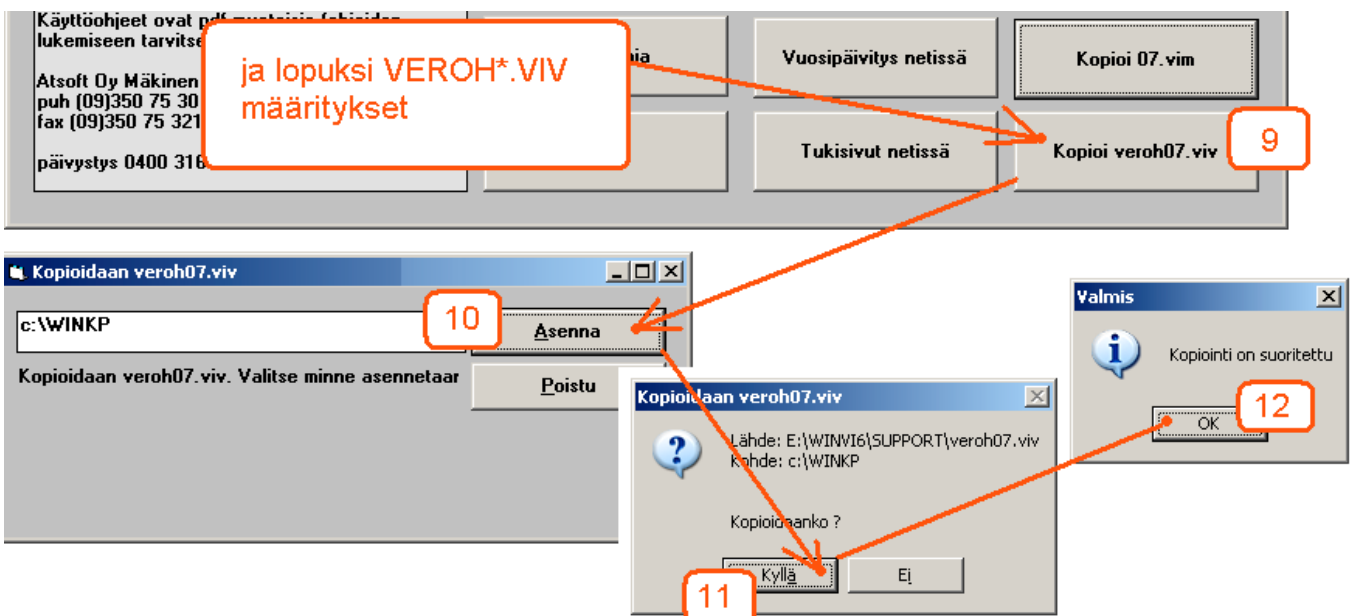


Asennettuasi päivityksen **kopioi myös 07.vim ja veroh07.viv** (ks. ohje seuraavalla sivulla)

Asenna seuraavaksi vuoden 2007 VIM laskentaohjeet 07.VIM

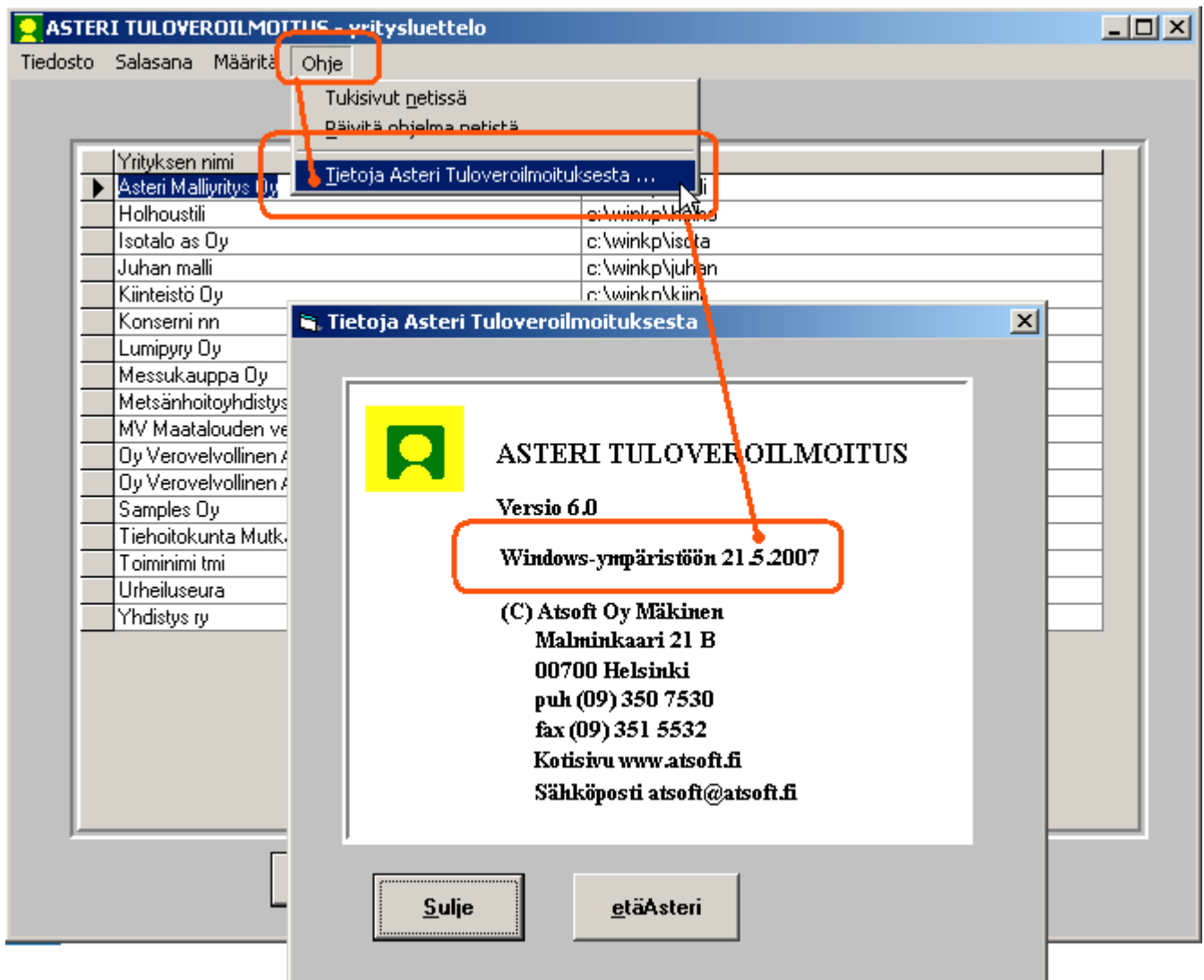


ja lopuksi vuoden VEROH07.VIV



Tarkista lopuksi ohjelman versiopäivämäärä

Tarkista lopuksi ohjelman versiopäivämäärä valinnalla **ohje / tietoja Asteri Tuloveroilmoituksesta** että ohjelman versiopäivämäärä on 21.5.2007 tai uudempi



Vuodelta 2007 tehtävät veroilmoitukset

Vuodelta 2007 tehtävät veroilmoitukset edellyttävät sekä sitä, että ohjelmaversio on 21.5.2007 tai uudempi ja että vuoden 2007 laskentakaavat 07.vim ja veroh07.viv ovat asennetut.

Tätä päivitystä toimittaessa verohallinto ei ollut julkaissut vuoden 2007 kaikkia päälomakkeita, mm. yhdistys ja säätiö.

Toimitamme todennäköisesti loppuvuonna päivityksen, jossa on mukana myöhemmin julkaistavia lomakkeita.

Ajankohtainen tilanne on kotisivuillamme **www.atsoft.fi** ja tuloveroilmoituksen tukisivulla **www.atsoft.fi/tukivi.html**