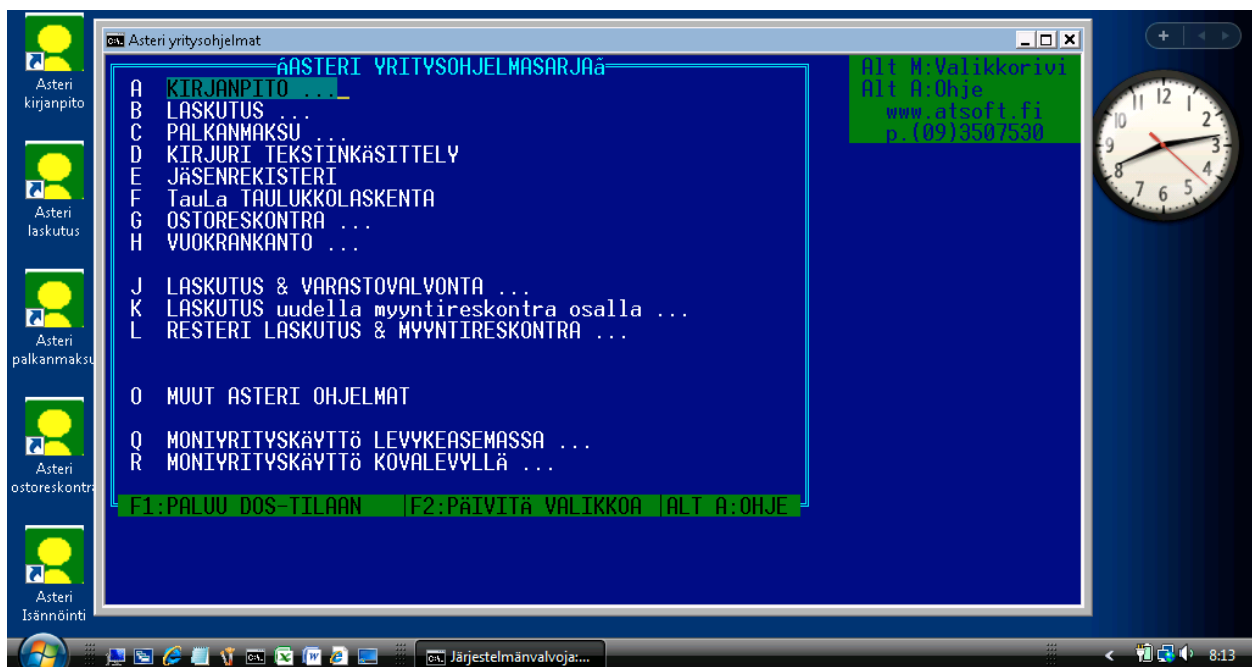


Asteri Palkanmaksu Dos

Vuosipäivitys 5.11.2007

Päivityksen asentaminen	4
Uudelle koneelle siirtäminen	6
- pikakuvake Vistan työpöydälle	7
- moniyrityskäytön polkumäärittelyt	9
- jos ääö näppäimistä tulee [‘;	11
Tulostaminen kun tulostaminen ei onnistu	11
- muistioon tulostaminen	12
- tulostaminen doswintulla.....	13
Ylläpidon jatkuvuudesta (ylläpito jatkuu)	takasivu



Viime hetken tiedot kotisivuiltamme

Tarkista viime hetken vinkit kotisivuiltamme ennen päivityksen asentamista.

Palkanmaksun päivitys www.atsoft.fi/plpv.htm

Palkanmaksun tukisivut www.atsoft.fi/tukipl.html

Kirjoittimista www.atsoft.fi/kirmaari.htm

Uuden koneen ostajalle www.atsoft.fi/uuskoneo.htm

Yhteystietomme:

atsoft@atsoft.fi

Puh (09) 350 75 30

Fax (09) 350 75 321

Asiakaspalvelu:

Ville Mannonen, sovellusneuvonta (windows ohjelmat)

09-350 75 312

ville.mannonen@atsoft.fi

Mia Turunen, sovellusneuvonta (windows ohjelmat)

09-350 75 311

mia.turunen@atsoft.fi

Atso Mäkinen, koulutus, asiakaskäynnit, dos ohjelmien neuvonta

09-350 75 310

0400 316 088

atso.makinen@atsoft.fi

Juha Mäkinen, Dos ohjelmien ylläpito, tekniset asiat

09-350 75 360, fax (09) 350 75 361

juha.makinen@atsoft.fi

Asteri Palkanmaksu – Vuosipäivitys 5.11.2007

Asteri palkanmaksun vuosipäivitys sisältää uusimmat ohjelmaversiot palkanmaksuohjelmasta. Levyiltä voi myös tehdä ensiasennuksen uuteen koneeseen koneenvaihdon yhteydessä.

Mikäli päivitykseen tulee lisäohjeita tämän ohjevihkosen kirjoittamisen jälkeen, tiedotamme niistä palkanmaksun vuosipäivityssivulla osoitteessa www.atsoft.fi/plpv.htm

Päivityksen asentamisessa kopioidaan vain uudet ohjelmaversiot, ei mitään parametritiedostoja. Päivityksen asentamisen jälkeen voit jatkaa palkkojen laskemista entiseen tapaan.

Mikäli tietokoneessasi ei ole cd-asemaa ja tarvitset levykkeet, ilmoita siitä meille, toimitamme levykkeet veloitusetta.

Ohjelmaan tulleita uudistuksia

Ohjelman toimivuutta on parannettu nykyisissä laitteissa, mm. Vista käyttöjärjestelmässä.

Ilmaista mainostilaa referenssilistalla ylläpitoasiakkaillemme

Julkaisemme kotisivuillamme referenssilistaa Asteri ohjelmien käyttäjistä.

Bonusena julkaisemme lyhyen mainoslauseen/kuvauksen yrityksen toiminnasta. Pyydämme että ilmoitatte meille, jos voimme julkaista tietonne (mikäli ette jo ole listalla).

www.atsoft.fi/referenssiluettelo.php

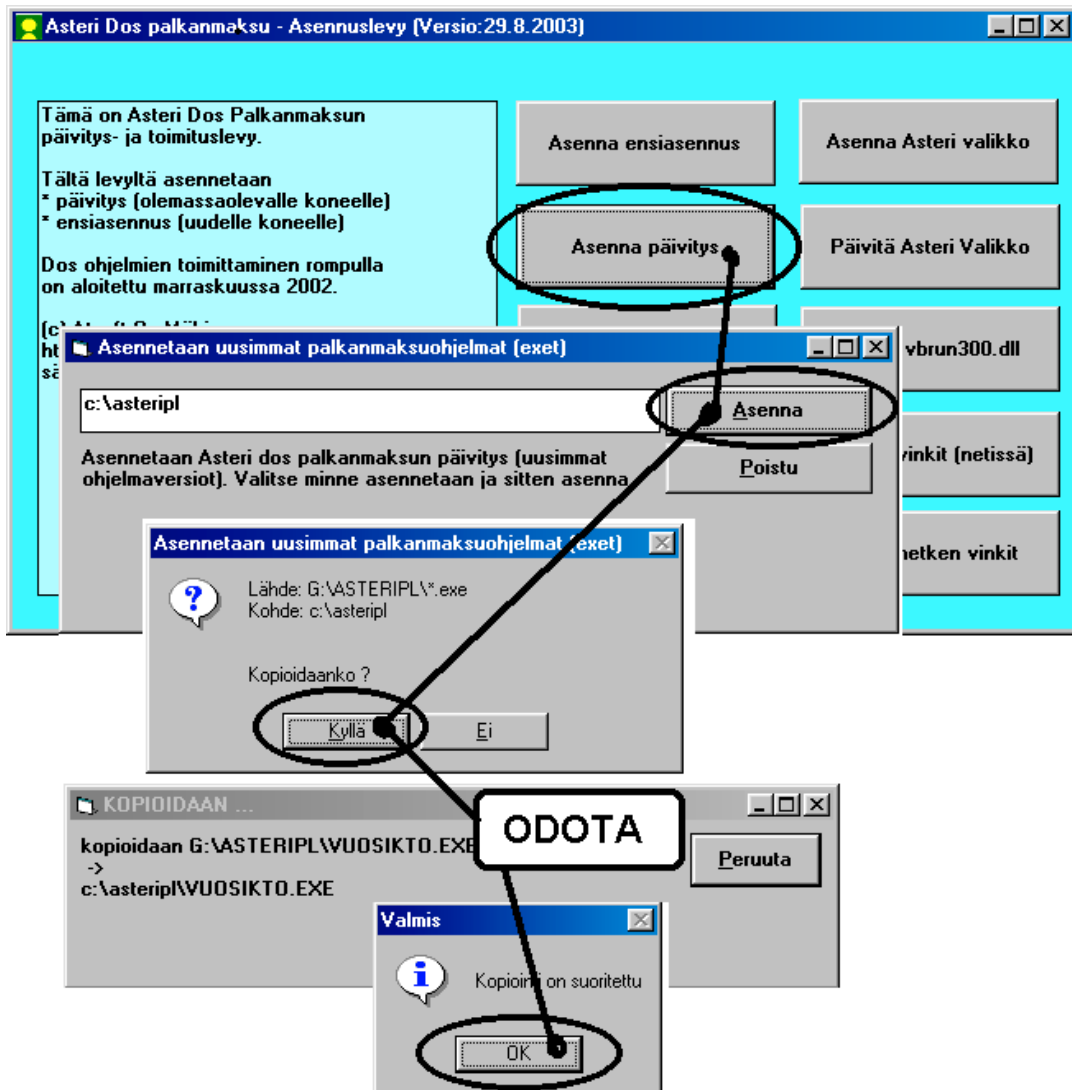
Pyydämme ilmoittamaan sähköpostiosoitteenne

Mikäli ette ole saaneet meiltä tiedotteita ohjelmaan liittyen, pyydämme ilmoittamaan sähköpostiosoitteenne osoitteeseen atsoft@atsoft.fi ja ilmoittakaa samalla yrityksenne nimi.

Päivityksen asentaminen

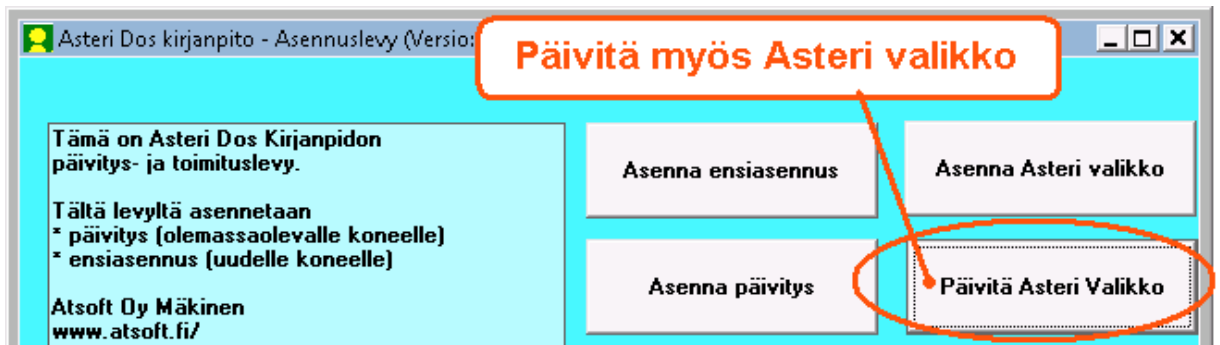
Päivitys sisältää CD-levyn, jolta voidaan tehdä paitsi päivitys niin myös ensiasennus. Mikäli käytössäsi on edelleen levykkeet (korput), tilatkaa ne Atsoftista, toimitamme ne veloitusetta.

Päivitys asennetaan laittamalla Cd levy asemaan ja valitsemalla **[Asenna päivitys]** -painike. Jos Cd levyn alkuruutu ei käynnisty automaattisesti, käynnistä Cd-levyltä ohjelma **asenna**.



Tarkista että päivitys onnistui käynnistämällä Palkkojen tallennus ja tulosteet - ohjelma ja katso että ruudun oikeassa alareunassa oleva ohjelman viimeisen muutospäivän ilmoittava versionumero **VER: on 5.11.2007 tai uudempi.**

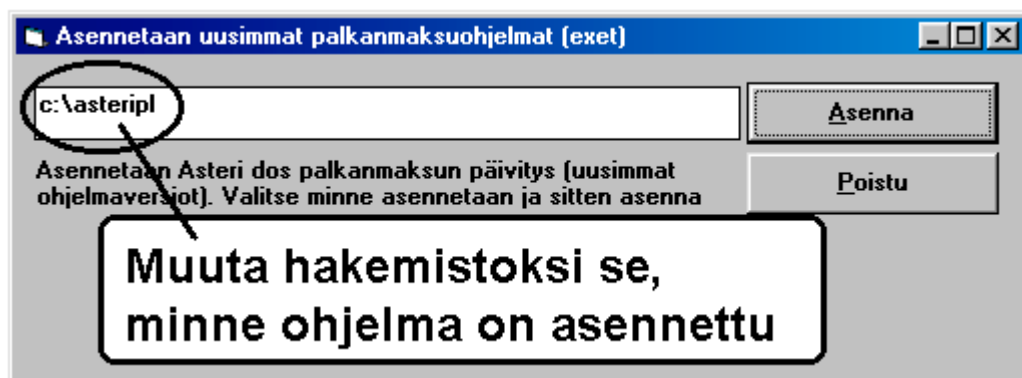
Päivitä myös Asteri valikko



Jos ohjelmat eivät päivittyneet

Jos versiopäivämäärä ei muuttunut voi syynä olla:

1. Ohjelmat on asennettu eri hakemistoon kuin C:\ASTERIPL. Tee asennus uudestaan ja korjaa päivityksen asennushakemisto:

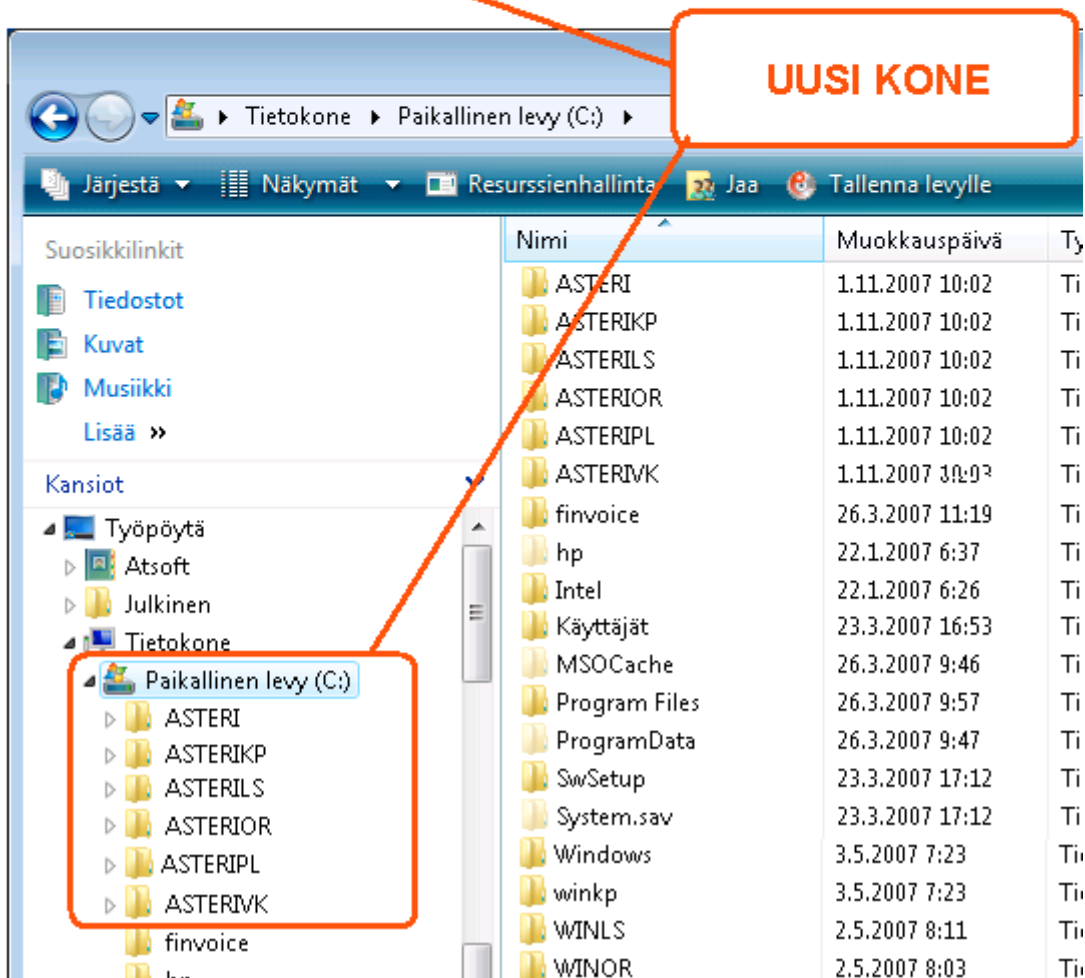
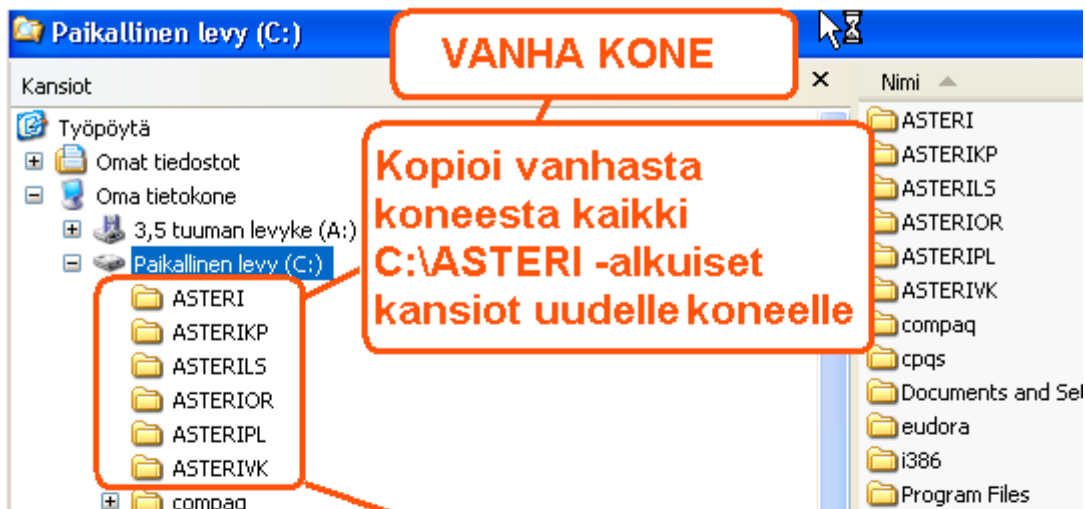


2. Jos käytät ohjelmaa tavalla ”*Tilitoimistokäyttö/Moniyrittäjäkäyttö kovalevyllä*”, jossa ohjelmat ovat C:\ASTERIPL hakemistossa ja asiakasyritysten aineisto em. hakemiston alihakemistoissa (esim. C:\ASTERIPL\ATSOFT), tarkista, että asiakasyrityksen alihakemistoon ei ole kopioitu aiemmin ohjelmatiedostoja (tiedostoja, joiden tarkenne on .EXE). EXE tarkenteisia tiedostoja saa olla vain palkanmaksun ohjelmahakemistossa C:\ASTERIPL mutta ei sen alihakemistoissa (esim. C:\ASTERIPL\ATSOFT). Poista tarvittaessa asiakasyritysten hakemistoissa olevat ohjelmien tuplaesiintymät.
3. Kyseinen ohjelma ei sisällynyt tähän päivitykseen (käytössäsi on joitain perustoimitukseen kuulumattomia lisäohjelmia).

Dos ohjelmien siirto uuteen koneeseen

Tässä esimerkissä käydään läpi, miten Asteri Dos ohjelmat siirretään uuteen koneeseen.

Vaihe 1: Kopioi vanhalta koneelta uudelle koneelle



Vaihe 2: Tee uuden koneen työpöydälle pikakuvake

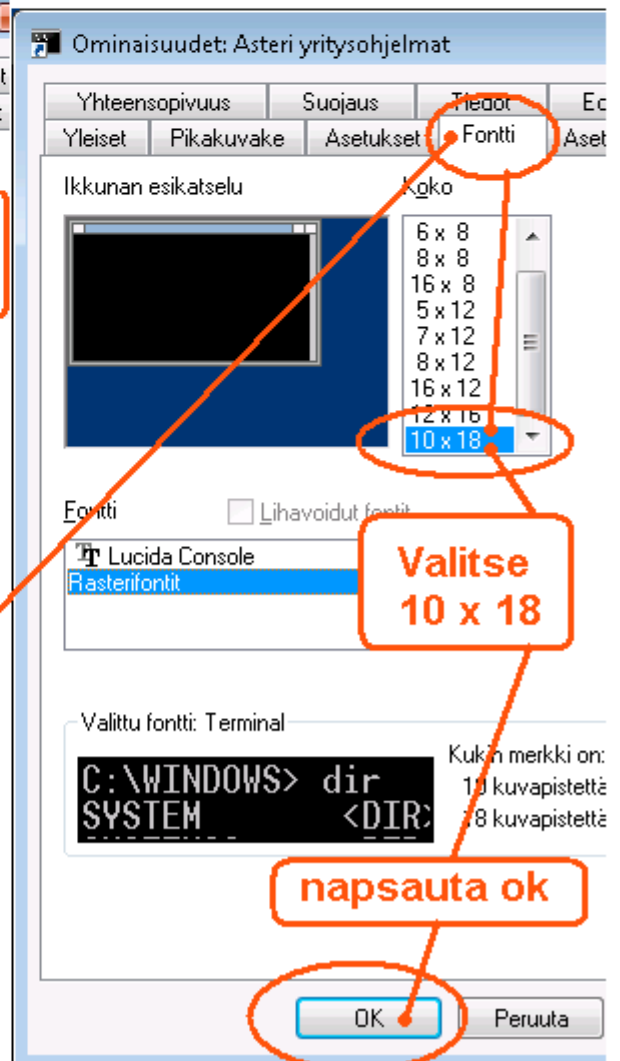
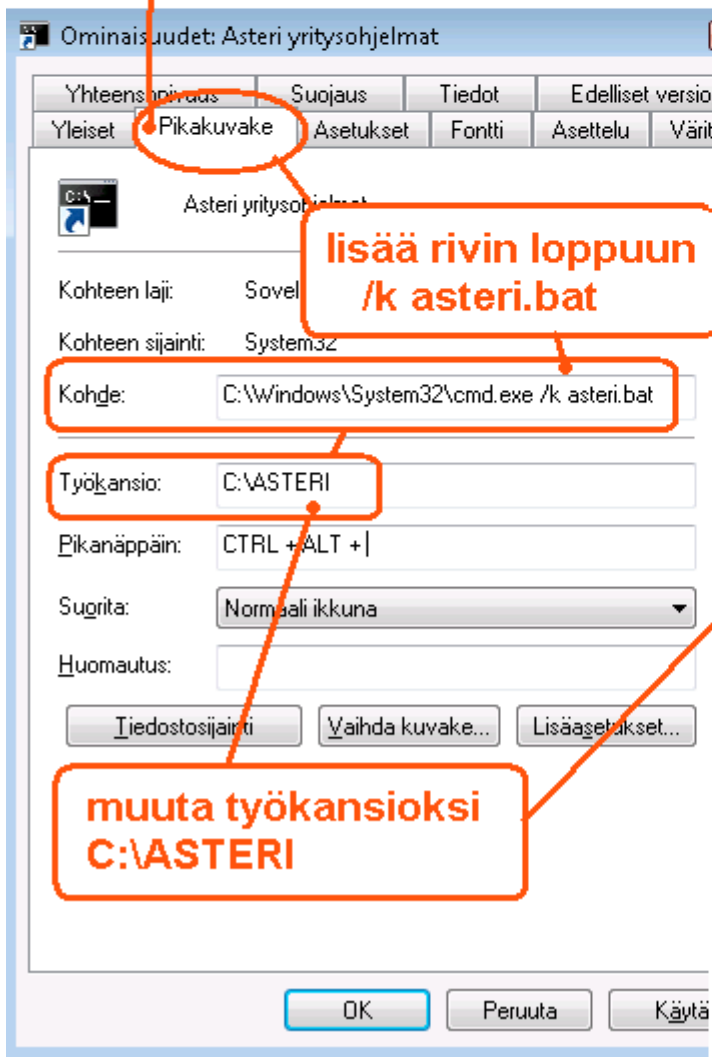
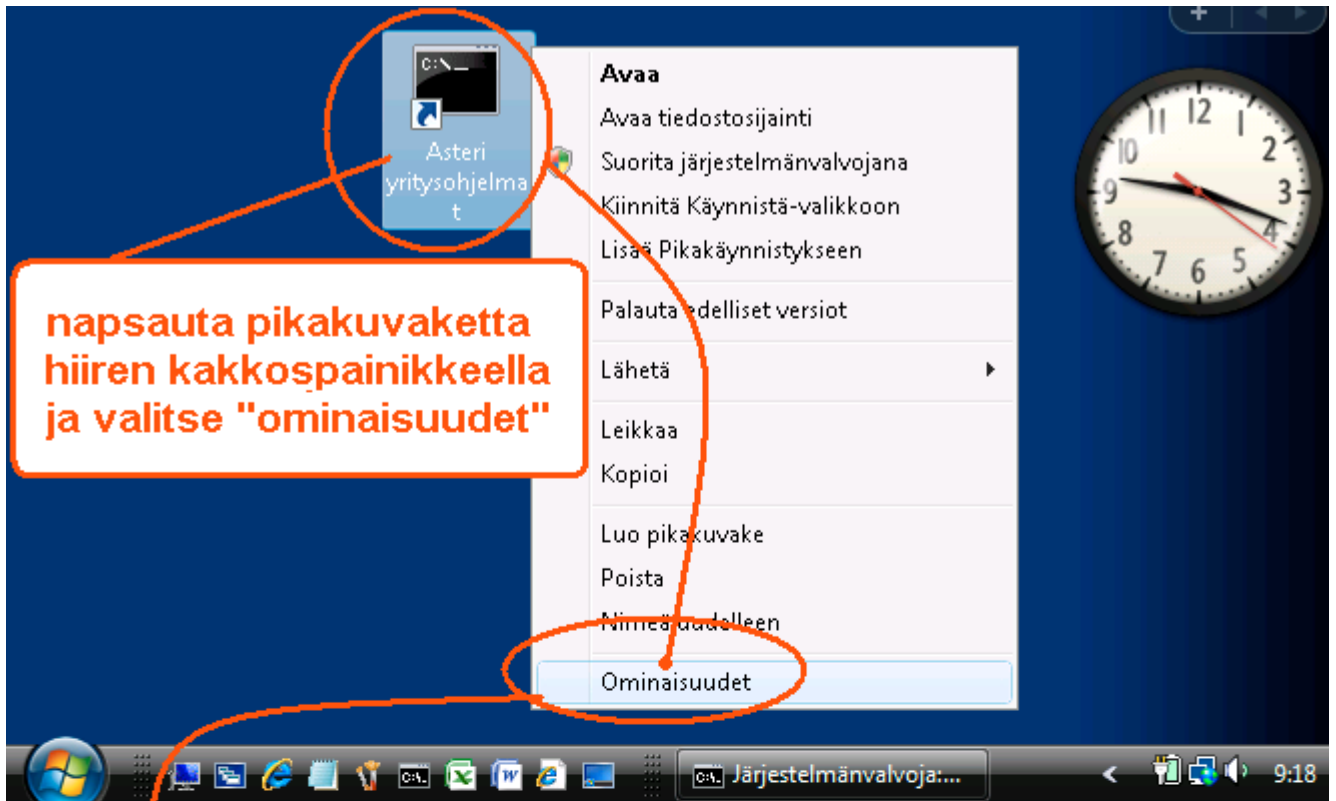
Napsauta työpöytää hiiren kakkospainikkeella (oikean puolen painikkeella) ja valitse UUSI / PIKAKUVAKE

kirjoita kohteen sijainniksi cmd ja napsauta seuraava

Kirjoita nimeksi Asteri yritysohjelmat ja napsauta valmis

The image consists of three screenshots from a Windows XP desktop environment, illustrating the steps to create a desktop shortcut. The first screenshot shows the context menu for the desktop, with 'Uusi' (New) and 'Pikakuvake' (Shortcut) highlighted. The second screenshot shows the 'Luo pikakuvake' (Create Shortcut) wizard, with 'cmd' entered in the 'Kirjoita kohteen sijainti:' (Enter the location of the item you want to create a shortcut for:) field and the 'Seuraava' (Next) button highlighted. The third screenshot shows the 'Luo pikakuvake' wizard, with 'Asteri yritysohjelmat' (Asteri Business Programs) entered in the 'Kirjoita pikakuvakkeen nimi:' (Enter the name of the shortcut:) field and the 'Valmis' (Finish) button highlighted.

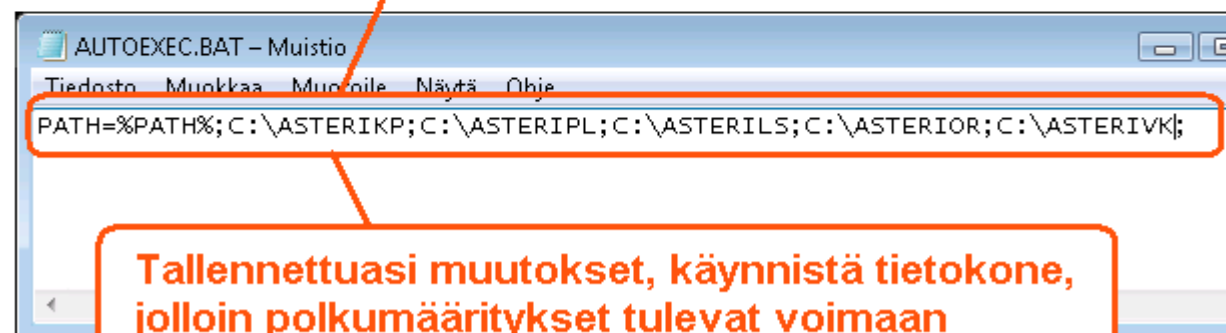
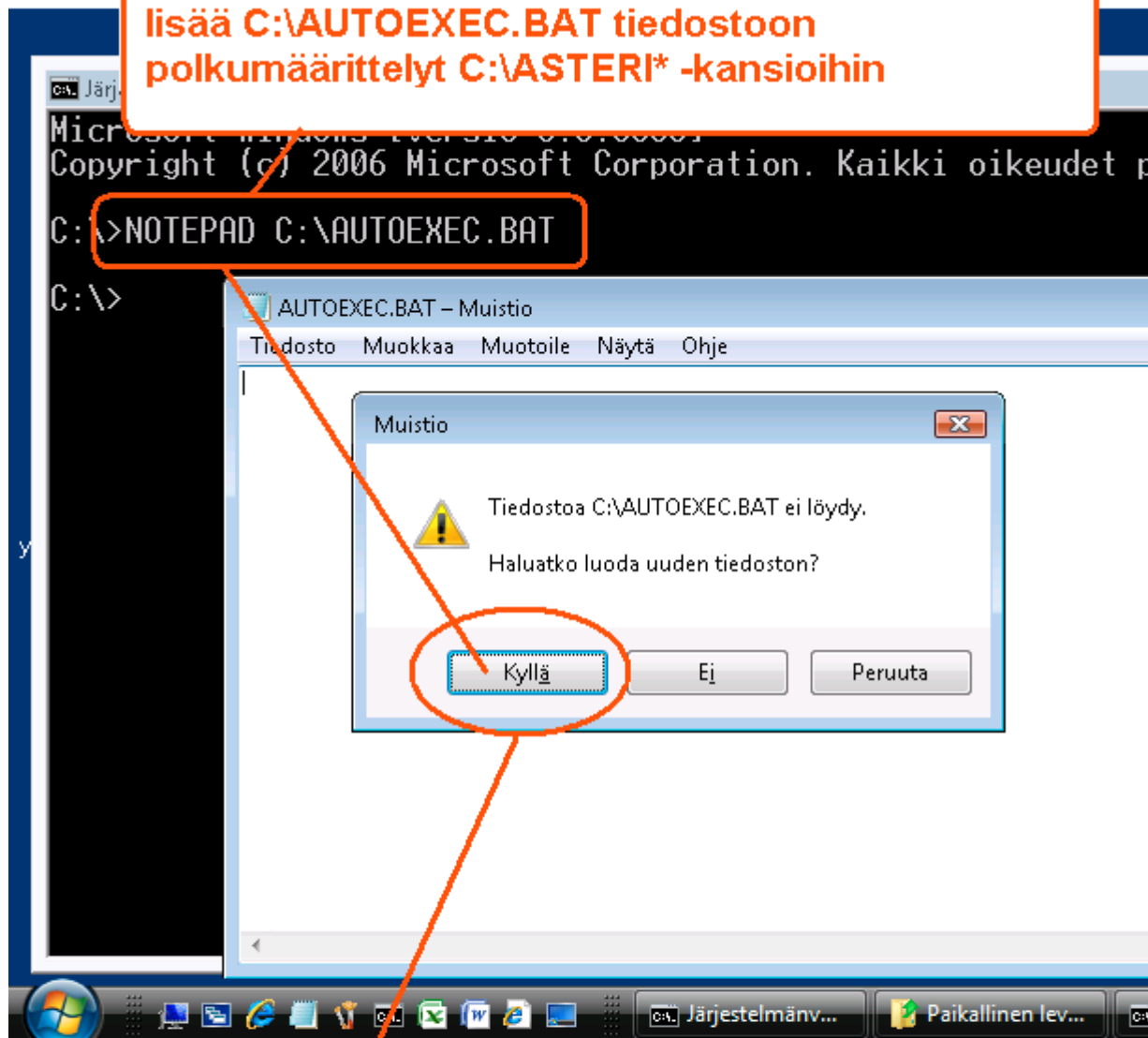
Vaihe 3: Määritä pikakuvake käynnistämään Asteri valikko



Vaihe 4: Määritä polut, jos käytät moniyrityskäyttö kovalevyllä

Jos käytät ohjelmaa ”moniyrityskäyttö kovalevyllä” –tavalla, lisää C:\AUTOEXEC.BAT tiedostoon polkumäärittelyt käyttämiesi ohjelmien kansioon:

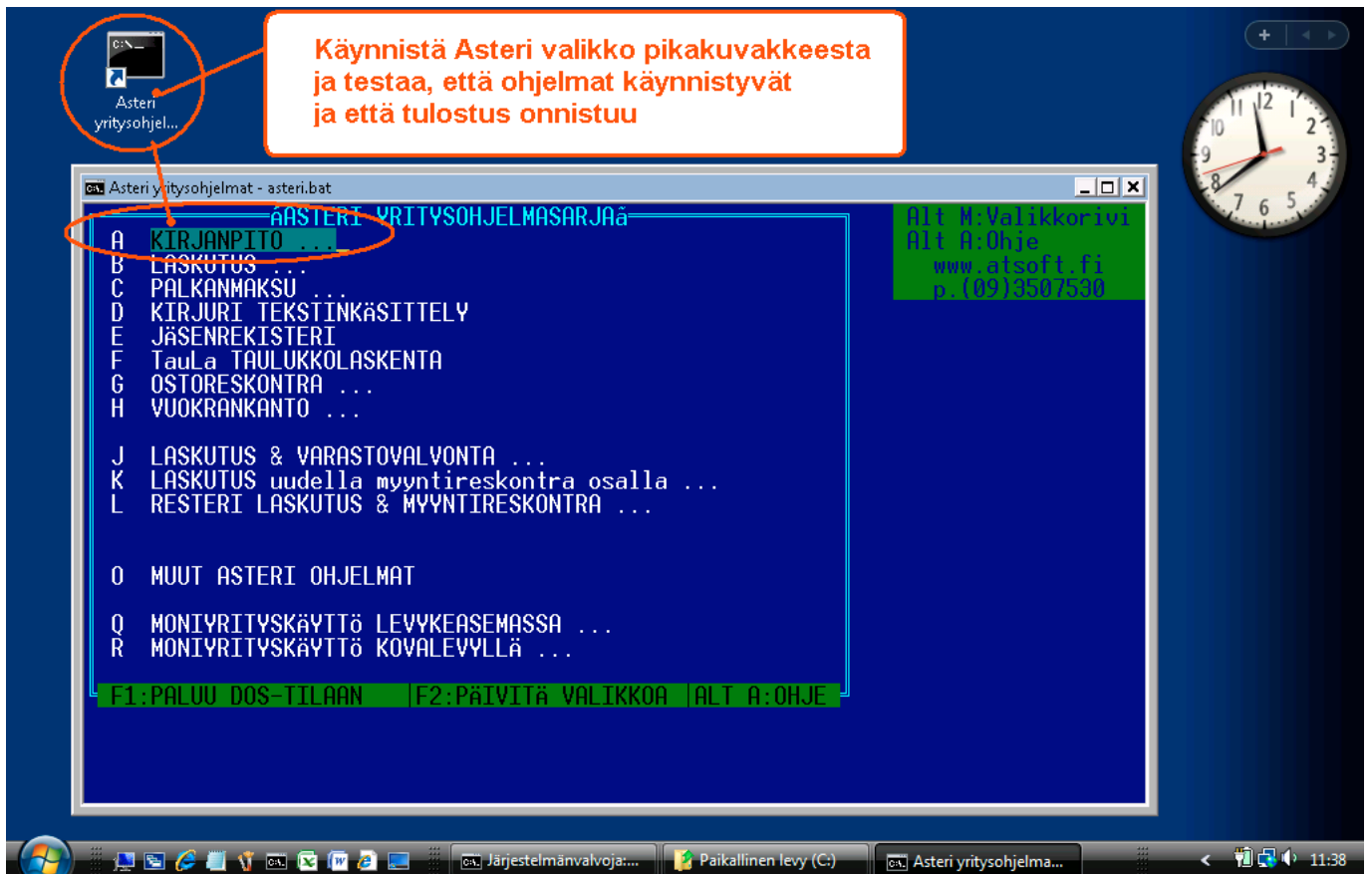
Jos käytät MONIYRITYSKÄYTTÖ KOVALEVYLLÄ, lisää C:\AUTOEXEC.BAT tiedostoon polkumäärittelyt C:\ASTERI* -kansioihin



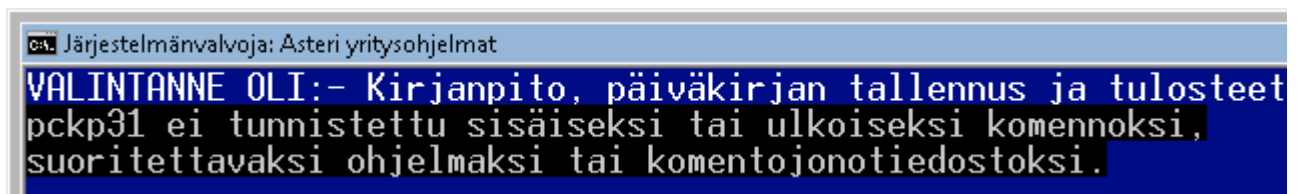
Tallennettuasi muutokset, käynnistä tietokone, jolloin polkumäärittelyt tulevat voimaan

Vaihe 5: Testaa

Käynnistä Asteri valikko pikakuvakkeesta ja testaa ohjelmien käynnistyminen ja tulostuksen onnistuminen

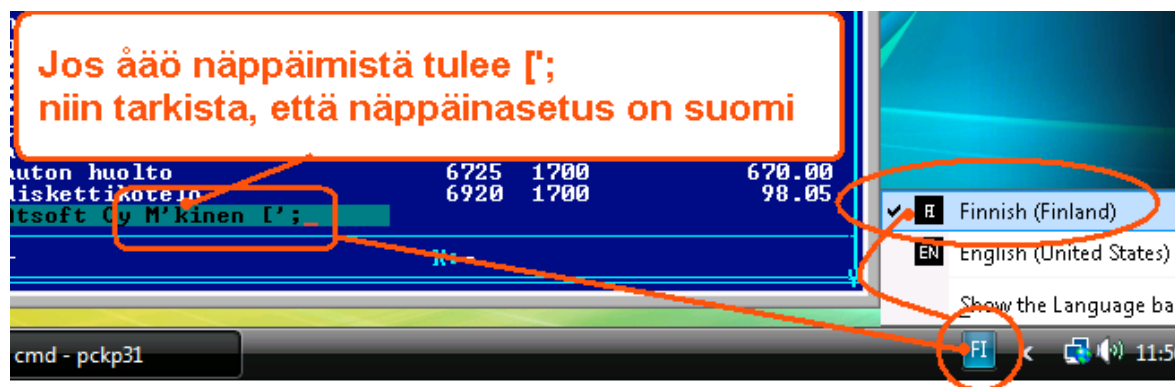


Jos ohjelma ei käynnisty



Jos ohjelma ei käynnisty vaan palaa Asteri valikkoon, tarkista että olet tehnyt polkumäärittelyt ja käynnistänyt koneen Vaihe 4:n mukaan

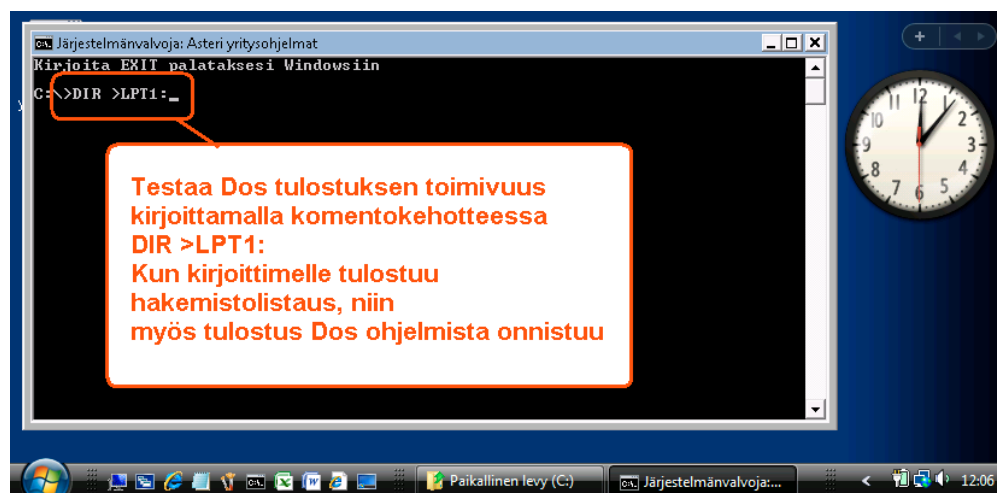
Jos ÄÄÖ näppäimistä tulee ['];



Jos näppäinasetuksen muuttaminen ei auta, lisää
%SystemRoot%\system32\autoexec.nt loppuun rivi KB16 SU

Jos tulostus ei onnistu

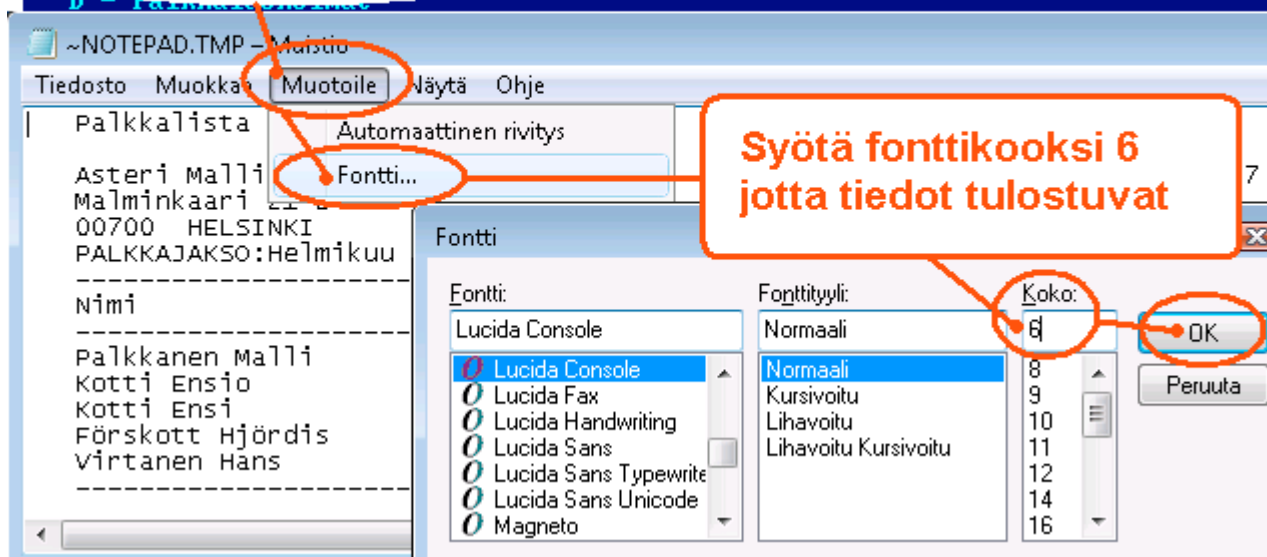
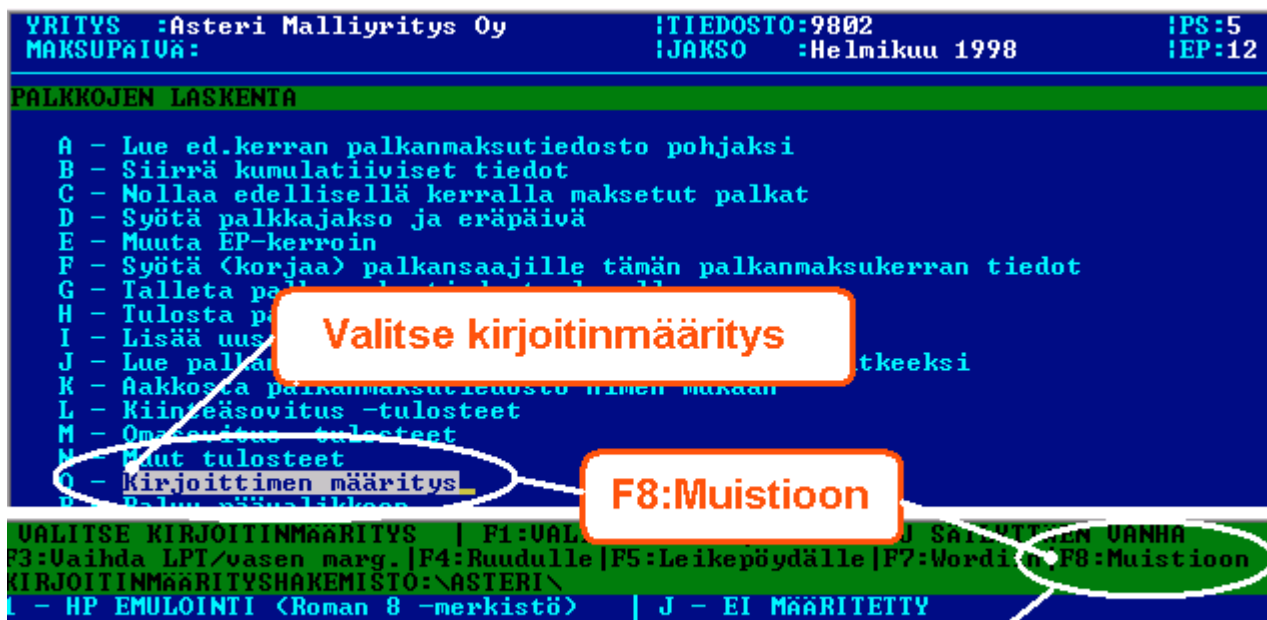
Jos tulostus ei onnistu, tarkista että kirjoitin tukee dos tulostusta ja että
LPT1: porttiin ohjattu Dos tuloste tulostuu kirjoittimelle:



Tulostaminen uusilla kirjoittimilla

Tulostaminen onnistuu parhaiten sellaisella kirjoittimella, jossa on Dos tulostustuki.

Tilapäisratkaisuna voit tulostaa dos ohjelmien tulosteet muistioon ja muistiosta kirjoittimelle, jos kirjoitin ei tue dos tulostusta.



Lisää tulostusniksejä www.atsoft.fi/kirmaari.htm

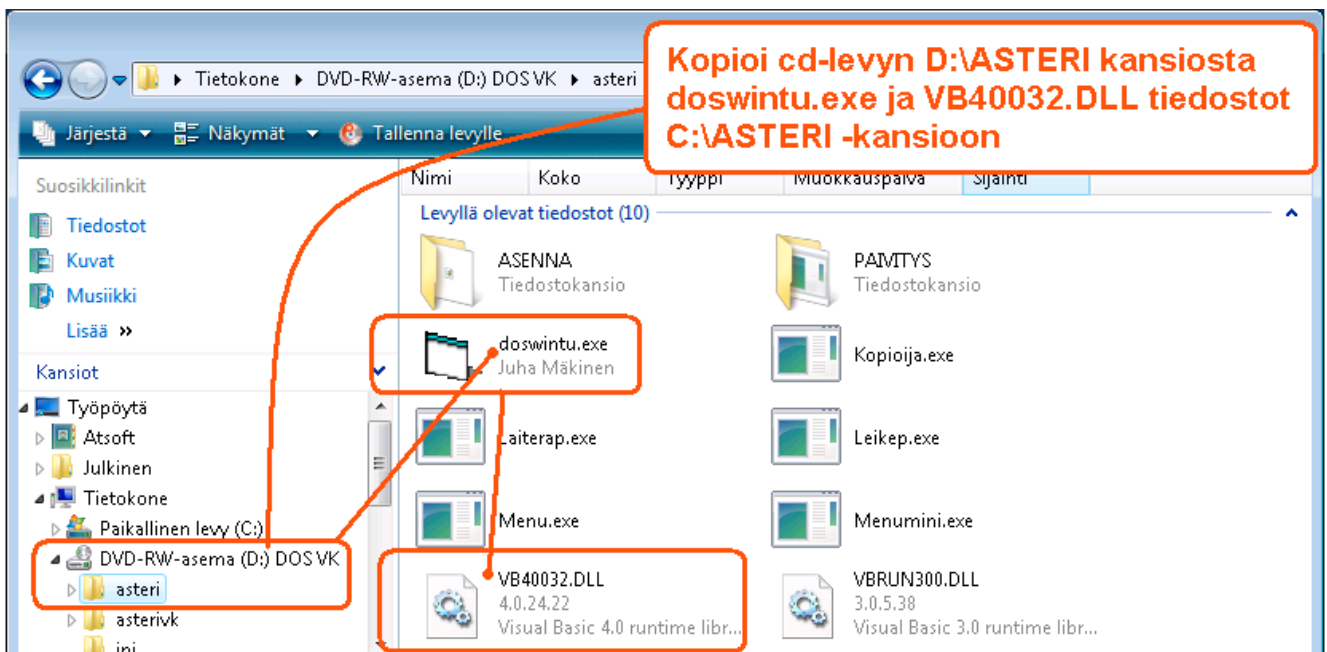
Tulostaminen doswintu.exe -apuohjelmalla

Doswintua käytettäessä Asteri ohjelma tulostaa tulosteen ensin levytiedostoon ja käynnistää sitten doswintu.exe:n, joka tulostaa tiedoston kirjoittimelle.

Asenna doswintu.exe koneellesi

Jos päivität Asteri Valikon, Doswintu asentui jo koneellesi.

Jos ei asentunut, Asenna doswintu joko kopioimalla cd-levyltä d:\asteri\doswintu.exe ja d:\asteri\vb40032.dll tiedostot C:\ASTERI kansioon tai tallenna vastaava tiedostot netistä www.atsoft.fi/dostulostewinkikirjoittimelle.htm



Tee doswintua varten kirjoitinmääritys (ks. viereinen kuva)

Tee doswintua varten uusi kirjoitinmääritys ja valitse se käytettäväksi kirjoitinmääritykseksi seuraavan sivun kuvan ohjeiden mukaan:

1. Käynnistä kirjoittimen määritys ja valitse muokkaa ohjauskäskyä
2. Valitse (EI MÄÄRITETTY)
3. Alt V ja valitse DOSWINTU
4. Tallenna F1
5. Valitse 1 1- Valitse kirjoitinmääritys
6. Valitse DOSWINTU
7. Poistu valinnalla 0

```
KIRJOITTIMEN OHJAUSKÄSKYJEN MÄÄRITYS ASTERI OHJELMIIN (c)Atsoft Oy Mäkinen Puh:(09)350 7530 Päivystys:
MÄÄRITYS ASTERI OHJELMIIN Malminkaari 21 B FAX:(09)35075321 0400-316 088
UER:26.9.2007 00700 HELSINKI www.atsoft.fi 0400-505 596
atsoft@atsoft.fi 0500-703 730
```

```
NYKYINEN ASETUS:TULOSTUSTA EI MUOKATA, SKANDIT KUTEN IBM CHARACTER SETII SKANDIT
(Määritys luettu hakemistosta C:\ASTERIKP)
```

- 1 - Valitse kirjoitinmääritys
- 2 - Muokkaa ohjauskäskyjä (tee oma määritys)

muokkaa ohjauskäskyjä

```
VALITSE MUOKATTAVAA MÄÄRITYS ! F2:PAU
NYKYINEN ASETUS:TULOSTUSTA EI MUOKATA, SKANDIT KUTEN IBM CHARACTER SETII SKANDIT
1 - HP EMULOINTI (Roman 8 -merkistö) L - HP DESKJET 2/500/500C/660C laaj.
2 - CANON LASER M - CANON BJC210
3 - HP DESKJET 2/500/500C N - (EI MÄÄRITETTY)
4 - HP POINTJET O - (EI MÄÄRITETTY)
5 - HP LASERJET 2P/3P P - (EI MÄÄRITETTY)
```

valitse (EI MÄÄRITETTY)

(EI MÄÄRITETTY)

```
KIRJOITTIMEN OHJAUSKÄSKYJEN MÄÄRITYS F1:LEUVILLE&PALUU AltL:LUE MAAR.POHJAKSI
(c) Atsoft Oy Mäkinen F2:PAU AltU:Valitse datoista
```

ALT V

```
01 KIRJOITTIMEN N NIMI :
02 ASETUSKÄSKY :
03 NOITANIMET :
```

```
VALITSE POHJAKSI OHJELMASSE VÄLITTEINÄ OLEVA KIRJOITINMÄÄRITYS
A - HP LASERJET (PCLE)
06 12 B - NOTEPAD (tulostus Muistioon)
07 C - DRAWPRO (tulostus Wordiin)
08 13 D - Doswintu (dos tulostukseen kykenemättömälle kirj.)
09 E - TULOSTUS RUUTUUN
10 AS F - Tekstitiedostoksi
11 SC G - EPSON
```

valitse DOSWINTU

```
KIRJOITTIMEN OHJAUSKÄSKYJEN MÄÄRITYS F1:LEUVILLE&PALUU AltL:LUE MAAR.POHJAKSI
(c) Atsoft Oy Mäkinen F2:PAU AltU:Valitse datoista
```

F1

```
01 KIRJOITTIMEN N NIMI : Doswintu (dos tulostukseen kykenemättömälle kirj.)
02 ASETUSKÄSKY :
03 NOITANIMET :
```

```
VALITSE MUOKATTAVAA MÄÄRITYS ! F2:PAU
NYKYINEN ASETUS:TULOSTUSTA EI MUOKATA, SKANDIT KUTEN IBM CHARACTER SETII SKANDIT
06 12 1 - HP EMULOINTI (Roman 8 -merkistö) L - HP DESKJET 2/500/500C/660C
07 13 2 - CANON LASER M - CANON BJC210
08 14 3 - HP DESKJET 2/500/500C N - Doswintu (dos tulostukseen ky
09 15 4 - HP POINTJET O - (EI MÄÄRITETTY)
10 ASC J - CANON BJC-70
11 ASC K - PANASONIC matriisikirjoitin (IBM-emulointi)
12 ASC L -
13 ASC M - PALUU
14 ASC N - MÄÄRITETÄÄN ASETUKSET VALINNALLE 1-9, A-Z :
```

VALITSE PALUU

```
KIRJOITTIMEN OHJAUSKÄSKYJEN MÄÄRITYS ASTERI OHJELMIIN (c)Atsoft Oy Mäkinen Puh:(09)350 7530 Päivystys:
MÄÄRITYS ASTERI OHJELMIIN Malminkaari 21 B FAX:(09)35075321 0400-316 088
UER:26.9.2007 00700 HELSINKI www.atsoft.fi 0400-505 596
atsoft@atsoft.fi 0500-703 730
```

```
NYKYINEN ASETUS:TULOSTUSTA EI MUOKATA, SKANDIT KUTEN IBM CHARACTER SETII SKANDIT
(Määritys luettu hakemistosta C:\ASTERIKP)
```

1 - Valitse kirjoitinmääritys

- 1 - Valitse kirjoitinmääritys
- 2 - Muokkaa ohjauskäskyjä (tee oma määritys)

```
ASETUS NYI:TULOSTUSTA EI MUOKATA, SKANDIT KUTEN IBM CHARACTER SETII SKANDIT
4 - 1 - HP EMULOINTI (Roman 8 -merkistö) L - HP DESKJET 2/500/500C/660C laaj.
5 - 2 - CANON LASER M - CANON BJC210
6 - 3 - HP DESKJET 2/500/500C N - Doswintu (dos tulostukseen kyk
7 - 4 - HP POINTJET O - (EI MÄÄRITETTY)
```

valitse DOSWINTU

```
KIRJOITTIMEN OHJAUSKÄSKYJEN MÄÄRITYS (c)Atsoft Oy Mäkinen Puh:(09)350 7530 Päivystys:
MÄÄRITYS ASTERI OHJELMIIN Malminkaari 21 B FAX:(09)35075321 0400-316 088
UER:26.9.2007 00700 HELSINKI www.atsoft.fi 0400-505 596
atsoft@atsoft.fi 0500-703 730
```

```
NYKYINEN ASETUS:N - Doswintu (dos tulostukseen kykenemättömälle kirj.)
(Määritys luettu hakemistosta C:\ASTERIKP)
```

- 1 - Valitse kirjoitinmääritys
- 2 - Muokkaa ohjauskäskyjä (tee oma määritys)
- 7 - Valitse hakemisto, mille kirjoitinmääritys tehdään
- 8 - Nattisivu kirjoittimista ja tulostamisesta Asteri Dos ohjelmista

0 - poistu ohjelmasta

Valitse (0-6):_

Ota tuloste Asteri ohjelmasta

**doswintu käynnistyy määrittämissuunnun,
jolloin voit valita kirjoittimen, mille tulostetaan
ja säätää fonttikoot ja marginaalit kohdalle.**

Tulostettava tiedosto C:\ASTERIKP\~AVAA.DTW [Tulosta]

Kirjoitin, jolle tulostetaan [dropdown]

Ylämarginaali mm 0

Vasen marginaali mm 10

Normaalifontti pistekoko 10

12cpi fontin pistekoko 8 Käännä 12cpi tuloste vaakasuun.

17cpi fontin pistekoko 6 Käännä 17cpi tuloste vaakasuuntaan

Ensimmäinen tulostettava sivu 1

Viimeinen tulostettava sivu 99999

Tulostuksen aloitus

Aloita tulostus suoraan (kysymättä lähtötietoja)

Aloita tulostus tältä ruudulta

Kavenna vain ne rivit, jotka leveitä, älä koko tulostetta (soveltuu lähinnä laskulomakkeelle)

Tulosta vaakatulosteet omalla kirjoitinajurillaan, jossa kirjoitinajurissa jo määritetty tulostussuunta

[dropdown]

**Valitse kirjoitin,
mille tulostetaan**

**Kun tulosteet toimivat halutulla tavalla,
valitsemalla kohdan (*) aloita tulostus suoraan
tätä ruutua ei jatkossa näytetä vaan tuloste
ohjautuu suoraan kirjoittimelle**

Valitse **kirjoitin, jolle tulostetaan** ja napsauta [Tulosta]. Pienennä tarvittaessa vasenta marginaalia ja fonttikokoja.

Valitsemalla (*) **Aloita tulostus suoraan** tuloste menee jatkossa suoraan kirjoittimelle. Jos myöhemmin haluat tehdä muutoksia doswintun asetuksiin, avaa oletushakemistossa oleva **doswintu.oma** määrittämissuunnun muistioon ja poista rivi, jolla lukee **optAloitaHeti = False** ja tallenna tiedosto. Ota sitten tuloste, jolloin doswintu taas kysyy tulostusarvot. Lisätietoa doswintu.exe:stä osoitteesta www.atsoft.fi/dostulostewinkikirjoittimelle.htm

Asteri Dos versioiden ylläpito jatkuu

Ylläpidämme Asteri Dos versiota niin kauan kuin ohjelmilla on riittävästi ylläpitosopimuksen tehneitä käyttäjiä.

Tästä huolimatta suosittelemme Asteri windows versioihin siirtymistä, koska ne toimivat uusissa koneissa ja uusien tulostimien kanssa paremmin.

Kirjoittimet aiheuttava yleensä pulmia

Suurimmat pulmat Dos ohjelmien kanssa liittyvät tulostamiseen.

Uusissa kirjoittimissa ei yleensä ole dos tulostustukea. Parhaiten toimivat sellaiset kirjoittimet, jotka liitetään rinnakkaisliitännällä ("perinteisellä paksulla kirjoitinkaapelilla") ja joissa on aito Dos tulostustuki (esim. PCL5 emuloinnilla olevat kirjoittimet).

Verkkokirjoittimia voidaan käyttää Asteri Dos ohjelmien kanssa, kunhan niissä on dos tulostustuki ja tietokoneen LPT1: on ohjattu verkkokirjoittimelle.

Kannettavat tietokoneet soveltuvat Dos ohjelmille

Asteri Dos ohjelmat toimivat kannettavissa tietokoneissa.

Tulostuksen kanssa voi tulla harmeja, koska nykyisissä kannettavissa ei yleensä ole kirjoitinporttia (rinnakkaisporttia), vaan tulostimet liitetään kannettavaan USB kaapelilla.

Kannettavissa ei yleensä ole korppuasemaa. Korppuasemana voidaan käyttää USB porttiin liitettävää ulkoista korppuasemaa,

