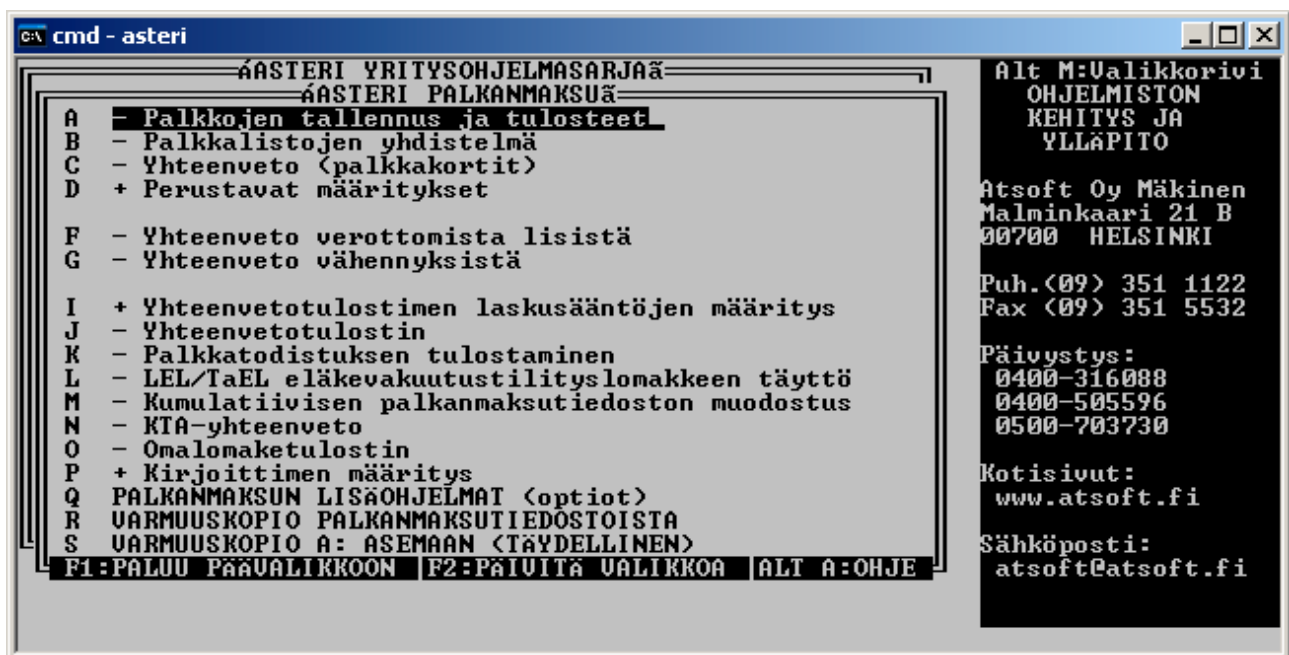


Asteri Palkanmaksu Dos

Vuosipäivitys 4.10.2004

Päivityksen asentaminen	4
Konekielinen Vuosi-ilmoitus (TYVI)	6
Tulostaminen doswintu.exe:llä	14
Tulostaminen Wordiin	15
Siirtäminen uudelle koneelle	16



Atsoft Oy Mäkinen

Malminkaari 21 B
00700 HELSINKI

Puh. (09) 350 7530
Fax (09) 351 5532

Päivystykset: 0400 316 088, 0400 505 596
0500 703730 <http://www.atsoft.fi>

Viime hetken tiedot kotisivuiltamme

Tarkista viime hetken vinkit kotisivuiltamme ennen päivityksen asentamista.

Palkanmaksun päivitys www.atsoft.fi/plpv.htm

Palkanmaksun tukisivut www.atsoft.fi/tukipl.html

Kirjoittimista www.atsoft.fi/kirmaari.htm

Uuden koneen ostajalle www.atsoft.fi/uuskoneo.htm

Yhteystietomme:

Sähköposti atsoft@atsoft.fi

Puh (09) 350 7530

Fax (09) 351 5532

Asiakaspalvelu:

Erja Kesseli, tilaukset ja tiedustelut.

Suora 09-350 75313

Sähköposti erja.kesseli@atsoft.fi

Merja Hiltunen, sovellusneuvonta

Suora 09-350 75312, GSM 0500-703 730, fax (09) 350 75321

Sähköposti merja.hiltunen@atsoft.fi

Mia Turunen, sovellusneuvonta

Suora 09-350 75311, fax (09) 350 75321

Sähköposti mia.turunen@atsoft.fi

Atso Mäkinen, koulutus, asiakaskäynnit

Suora 09-350 75310, GSM 0400 316 088, fax (09) 350 75351

Sähköposti atso.makinen@atsoft.fi

Asteri Palkanmaksu – Vuosipäivitys 4.10.2004

Asteri palkanmaksun vuosipäivitys sisältää uusimmat ohjelmaversiot palkanmaksuohjelmasta.

Päivityslevyltä voi myös tehdä ensiasennuksen uuteen koneeseen koneenvaihdon yhteydessä.

Mikäli päivitykseen tulee lisäohjeita tämän ohjevihkosen kirjoittamisen jälkeen, tiedotamme niistä palkanmaksun vuosipäivityssivulla osoitteessa www.atsoft.fi/plpv.htm

Päivityksen asentamisessa kopioidaan vain uudet ohjelmaversiot, ei mitään parametritiedostoja. Päivityksen asentamisen jälkeen voit jatkaa palkkojen laskemista entiseen tapaan.

Mikäli tietokoneessasi ei ole cd-asemaa ja tarvitset levykkeet päivityksen asentamiseksi, ilmoittakaa siitä meille, toimitamme levykkeet veloitusetta.

Ohjelmaan tulleita muutoksia

Vuosi-ilmoituksen saajakohtainen erittely -ohjelmaa on muutettu siten, että se tekee konekielisen saajakohtaisen erittelyn toimitettavaksi TYVI - operaattorin välityksellä tai levykkeellä verottajalle.

Ohjelmissa on myös parannettu tulostusominaisuuksia Wordiin ja Dos tulostukseen kykenemättömälle kirjoittimelle ajettaessa ohjelmaa Windows XP:ssä.

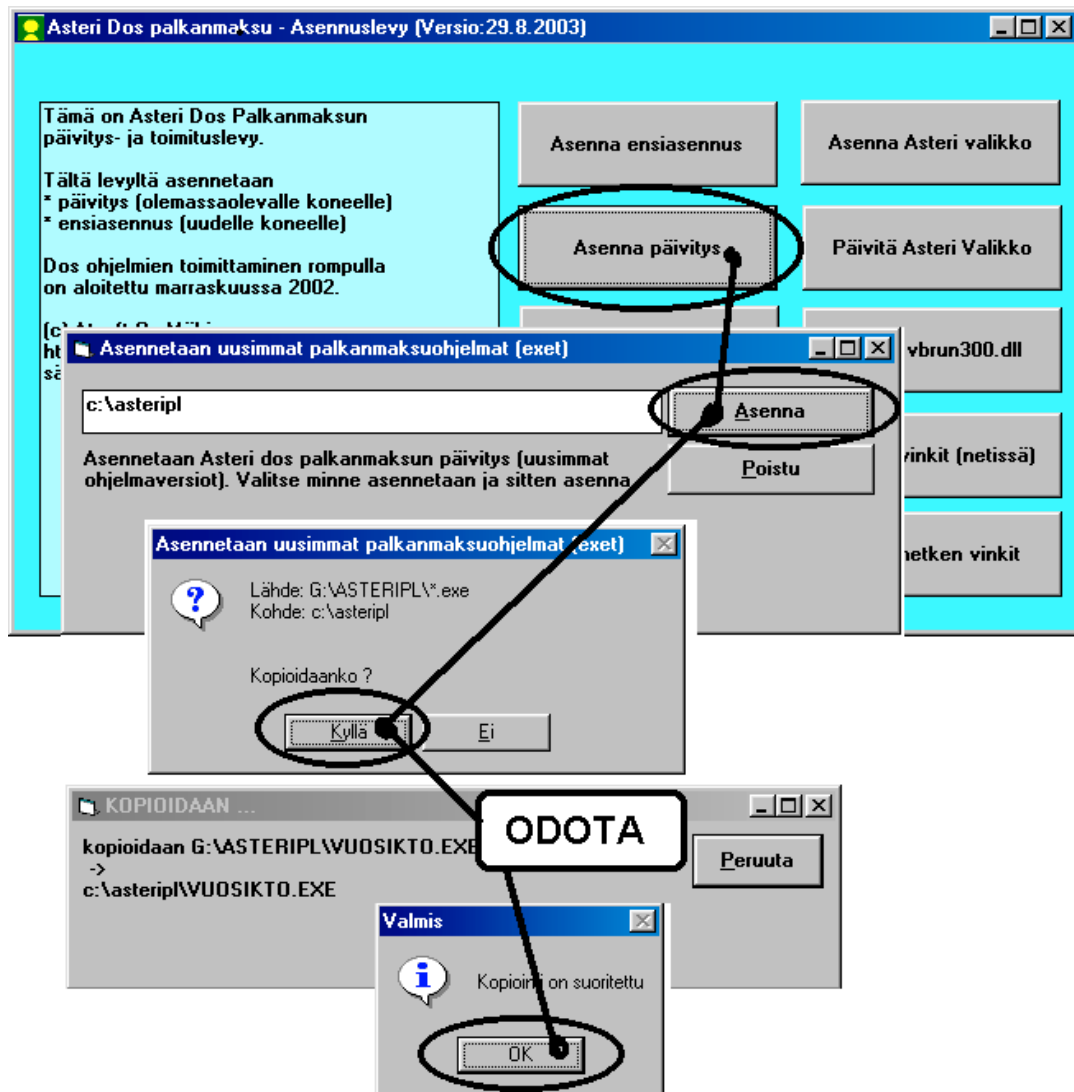
Pyydämme ilmoittamaan sähköpostiosoitteenne

Mikäli ette ole saaneet meiltä tiedotteita ohjelmaan liittyen, pyydämme ilmoittamaan sähköpostiosoitteenne osoitteeseen **atsoft@atsoft.fi** ja ilmoittakaa samalla yrityksenne nimi.

Päivityksen asentaminen

Päivitys sisältää CD-levyn, jolta voidaan tehdä paitsi päivitys niin myös ensiasennus.

Päivitys asennetaan laittamalla Cd levy asemaan ja valitsemalla [Asenna päivitys] -painike. Jos Cd levyn alkuruutu ei käynnisty automaattisesti, käynnistä Cd-levyltä ohjelma **asenna**.



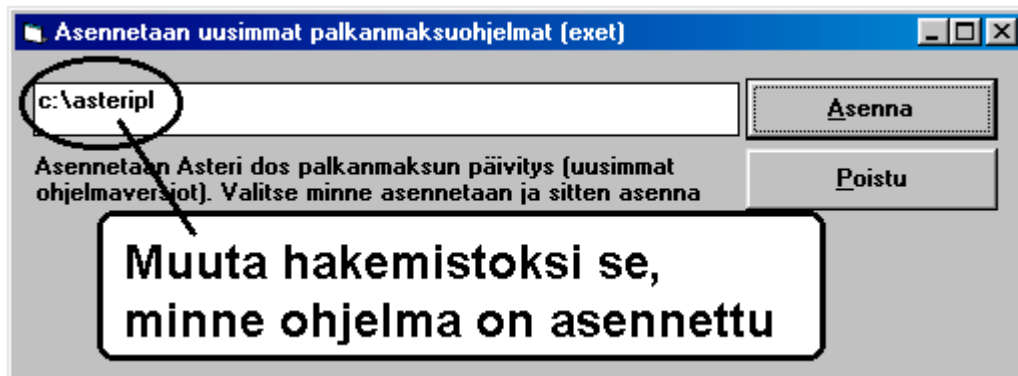
Tarkista että päivitys onnistui käynnistämällä Palkkojen tallennus ja tulosteet - ohjelma ja katso että ruudun oikeassa alareunassa oleva ohjelman viimeisen muutospäivän ilmoittava versionumero VER: on 4.10.2004 tai uudempi.



Jos ohjelmat eivät päivittyneet

Jos ohjelmat eivät päivittyneet (versionumero ei muuttunut), voi syy olla jokin seuraavista:

1. Ohjelmat on asennettu alun perin koneellesi eri hakemistoon kuin oletushakemistoon C:\ASTERIPL. Tee asennus uudestaan ja korjaa päivityksen asennushakemisto:



2. Jos käytät ohjelmaa tavalla ”*Tilitoimistokäyttö/Moniyrittäjäkäyttö kovalevyllä*”, jossa ohjelmat ovat C:\ASTERIPL hakemistossa ja asiakasyritysten aineisto em. hakemiston alihakemistoissa (esim. C:\ASTERIPL\ATSOFT), tarkista, että asiakasyrityksen alihakemistoon ei ole kopioitu aiemmin ohjelmatiedostoja (tiedostoja, joiden tarkenne on .EXE). EXE tarkenteisia tiedostoja saa olla vain palkanmaksun ohjelmahakemistossa C:\ASTERIPL mutta ei sen alihakemistoissa (esim. C:\ASTERIPL\ATSOFT). Poista tarvittaessa asiakasyritysten hakemistoissa olevat ohjelmien tuplaesiintymät.
3. Kyseinen ohjelma ei sisältynyt tähän päivitykseen (käytössäsi on joitain perustoimitukseen kuulumattomia lisäohjelmia). Päivitys sisältää palkanmaksun perustoimituksen ohjelmat. Tiedustele lisäohjelmapäivityksiä mieluiten sähköpostilla osoitteesta atsoft@atsoft.fi

Vuosi-ilmoituksen saajakohtainen erittely

Vuosi-ilmoituksen saajakohtainen erittelyohjelma on muutettu tekemään konekielinen tunnus:tieto –pareista koostuva ilmoitustiedosto toimitettavaksi verottajalle joko TYVI operaattorin välityksellä tai tietovälineellä (levykkeellä).

Verohallinto on ottanut käyttöön valtakunnallisen palvelunumeron **010 320 540** työnantajan vuosi-ilmoitusneuvontaa varten.

Tilaa TYVI-tunnukset hyvissä ajoin ennen vuodenvaihdetta, jotta tunnukset ovat voimassa ilmoituksia tehtäessä. Lisätietoa TYVI-tunnusten tilaamisesta Verohallinnon artikkelissa www.vero.fi/artikkeli/2539

Tulosta vuosi-ilmoituksen täyttöoppaaksi Verohallituksen julkaisu 699/71/2004 ”**Ohje työnantajan vuosi-ilmoitustietojen toimittamisesta vuodelta 2004**”, linkki sivulla www.vero.fi/artikkeli/2984

Saajakohtaisten tietojen noukintaohjeet

Saajakohtaisten tietojen noukintaohjeet ovat PLVUKONE.KTO – kortistossa, jonka ohjelma tallentaa levyille automaattisesti käynnistyessään, jos tiedostoa ei levyllä ennestään ole. Noukintaohjeissa ovat laskentaohjeet, mitkä palkansaajan tietojen syöttöluukkujen tiedoista noukitaan mihinkin kenttään.

Noukintaohjeita voi käyttää sellaisenaan tai täydentää tarpeen mukaan. Noukintaohjekortistoa käsitellään **noukintaohjeiden määrittäminen** (vuosikto.exe) ohjelmalla, johon on käynnistysvalinta Asteri valikossa, palkanmaksuohjelman lisäohjelmat (optiot) valikossa. Valikossa on aikaisempien vuosien peruja omat valintansa noukintaohjeiden määrittämiseksi blancolomakkeelle ja esipainetulle lomakkeelle, mutta tämän ohjelmaversioon myötä molemmat valinnat lukevat konekielisen erittelyn noukintaohjeet.

```

cmd - asteri
UER:29.9.2004
PALKANMAKSUN VUOSI-ILMOITUKSEN SIOITUSOHJEET
(c) Atsoft Oy Mäkinen TYVI/KONEKIELINEN (6)
Tiedosto:PLUUKONE
Tietoja :0012/0039
120:Verotettavan autoedun määrä
Palkan +124+126
Laskettavat kentät, ks. ALI A
as. ! #130 = X jos 130 on luku
SELIITE PITU TYPE BLOH BO2 SIJO PLK
109:Ma Muodo #3
102:Ma Y-/al #8
098:Ra arvo #9
111:Sa Suori #5 6
112:Ko Cross
114:Rahapalkan/suorituksen määrä 03 rahap P +57
115:Ennakonpidätys 03 nimi P +63
116:Työntekijältä perityt eläke- ja työttö 03 työnt P +124+126
117:Vähennys ennen ennakonpidätystä 03 Työn
120:Verotettavan autoedun määrä 03 Autoe +137
121:Työnantajan perimä korvaus 03 autoe
122:Kilometr määrä ajopäiväkirjan mukaan kilom
123:Ikäryhmä A, B
124:Uapaa autoetu 1 = K
125:Auton käyttöetu 1 = K
130:Asuntolainan korkoetu 03 asunt
140:Muut verotettavat luontoisedut 03 muut +130+133+1

```

Sijoitusohjeet, numerointi vastaa palkansaajan tietojen syöttöluukun numerointia

Noukintaohjekortiston kuudennessa kentässä SIJO PLK määritetään, mitkä palkansaajan tiedot ao. kenttään lasketaan. Laskentaohjeena voi olla mm:

- 6 kenttään sijoitetaan palkansaajan tieto 6 (nimi).
- +57 kenttään lasketaan yhteen palkansaajan tieto 57 (rahapalkka)
- +124+126 kenttään lasketaan yhteen vähennys 5 ja vähennys 6 (tt-telmaksu ja työttömyysvakuutusmaksu)
- !130 Kenttä saa arvon 1, jos palkansaajan tiedoissa kentässä 130 (asuntoetu) on jokin arvo.

Kun kentässä TYPE on O3 lasketaan ao. kenttä täysin sentein.

Rivitilassa voi syöttää vain rajallisen määrän tietoa: Pidemmän tiedon voi syöttää painamalla **Ctrl F** syöttöluukussa, jolloin voit syöttää kenttään max 78 merkin mittaisen tekstin ruudun alalaidassa.

```

+124+126 = lasketaan yhteen !C1 =viim. ! 6=ens. ! #130 = X jos 130 on luku
SELIITE PITU TYPE BLOH BO2 SIJO PLK
116:Työntekijältä perityt eläke- ja työttö 03 työnt P +124+126
117:Vähennys ennen ennakonpidätystä 03
120:Verotettavan autoedun määrä +137
121:Työnantajan perimä korvaus
122:Kilometr määrä ajopäiväkirjan
123:Ikäryhmä
124:Uapaa autoetu
125:Auton käyttöetu
130:Asuntolainan korkoetu 03 asunt
140:Muut verotettavat luontoisedut 03 muut +130+133+1
141:Työnantajan perimä korvaus netto
142:Asunto 1 = K #130
143:Puhelin 1 = K
144: Ravinto 1 = K #133 #136
145:Muut etu 1 = K #138
146: Ravintolainan peritty korvaus vastaa u
147: Päivärahat ja atsoiakorvaukset tms. yh 03 Uerov +71+75+79+
B=+130+133+136+138

```

Suurena syöttöluukku painamalla Ctrl F

jolloin voit syöttää ruudun alareunassa jopa 78 merkin mittaisen tekstin

+130+133+1

Palkansaajan tietojen syöttöruudun kentät:

Noukintaohjekortiston PLVUKONE.KTO kuudennessa kentässä SIJO PLK määritetään, mitkä näistä kentistä lasketaan mihinkin vuosi-ilmoituksen kenttään

```
cmd - PAIV
PALKANMAKSUN SYÖTTÖRUUDU:
Mimi : 1 Sotu : 6 Selite: 11
Osoite: 2 Perus%: 7 Alkupu: 12
Paikka: 3 Lisä %: 8 Pankki: 13
Puh : 4 Uuosir: 9 Tili : 14
Ukunta: 5 Ohje : 10 Vak % : 15
F4
Kiinteä palkka: 16 Muu palkka : 48 49
Tuntipalkka : 17 Muu palkka : 50 51
Palkkajakso : 18 Muu palkka : 52 53
Poikkeavat veropvt: 19 Muu palkka : 54 55
F5
Kiinteä palkka: 20 Bruttoplk : 59 L-EDUT: 58
Uuosilomakorv.: 21 ENNPID: 63
Lomarahaa : 22 9L1:Km korvaus 65 66 67
F6
Peruste Tunteja A hinta Yhteensä L2:Päiväraha 69 70 71
Tunnit : 24 * 25 = 26 L3:Osapvraha 73 74 75
Iltalisiä : 27 * 28 = 29 L4: 76 77 78 79
La lisä : 30 * 31 = 32 L5: 80 81 82 83
Su lisä : 33 * 34 = 35 L6: 84 85 86 87
50% yt-li: 36 * 37 = 38 U01: 88 89 90 91
100% yt-l: 39 * 40 = 41 U2: 92 93 94 95
muu 1 : 42 * 43 = 44 U3: 96 97 98 99
muu 2 : 45 * 46 = 47 U4:Ay-maksu 101 102 103
U5:TI-Telmaksu 122 123 124
U6:Tyött.turva 126 NETTO: 104
```

Luontoisetujen kenttien numerot:

```
cmd - paiv
LUONTOISETUJEN ERITTELY
Asuntoedun verotusarvo 130 mk/kk
Lounasseteli verotusarvo a 131 mk, 132 kpl 133 mk/kk
Sopimusruokailun verotusarvo a 134 mk, 135 kpl 136 mk/kk
Autoetu verotusarvo 137 mk/kk
Muun luontaisedun verotusarvo 138 mk/kk
Luontoisedut kuukaudessa yhteensä 139 mk/kk
```

Lisätietojen kenttien numerot:

```
cmd - paiv
PALKANSAAJAN LISÄTIEDOT:
Lisätieto 1 ..... 142
Lisätieto 2 ..... 143
Lisätieto 3 ..... 144
Lisätieto 4 ..... 145
Lisätieto 5 ..... 146
Lisätieto 6 ..... 147
Lisätieto 7 ..... 148
Lisätieto 8 ..... 149
Lisätieto 9 ..... 150
Lisätieto 10 ..... 151
Lisätieto 11 ..... 152
Lisätieto 12 ..... 153
Lisätieto 13 ..... 154
Lisätieto 14 ..... 155
Lisätieto 15 ..... 156
Lisätieto 16 ..... 157
Lisätieto 17 ..... 158
Lisätieto 18 ..... 159
Lisätieto 19 ..... 160
```

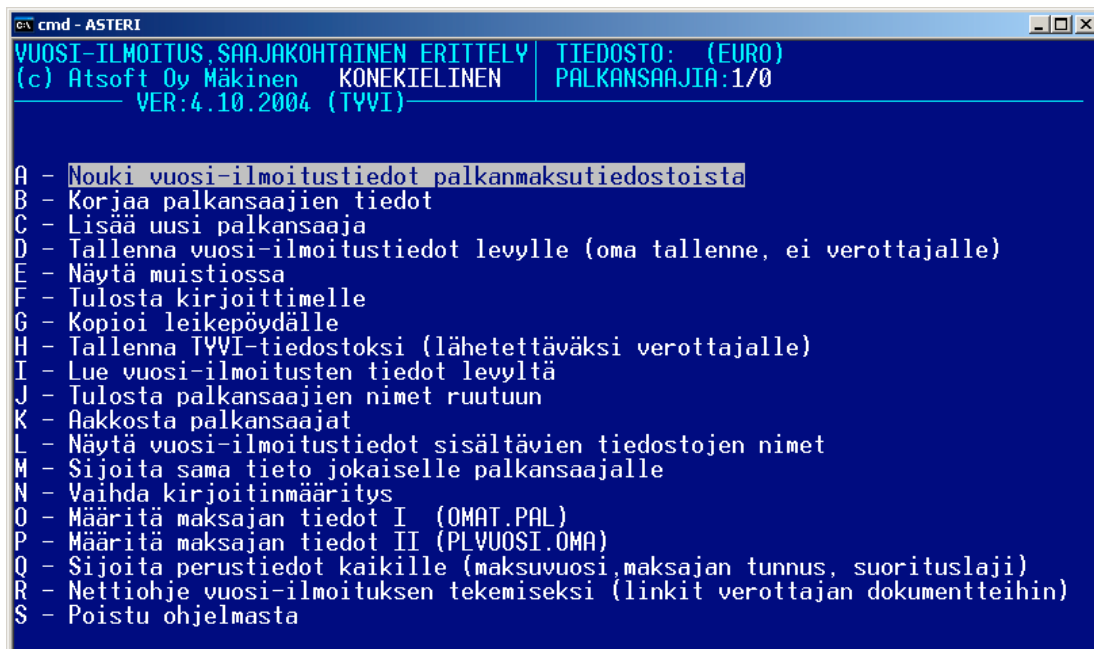
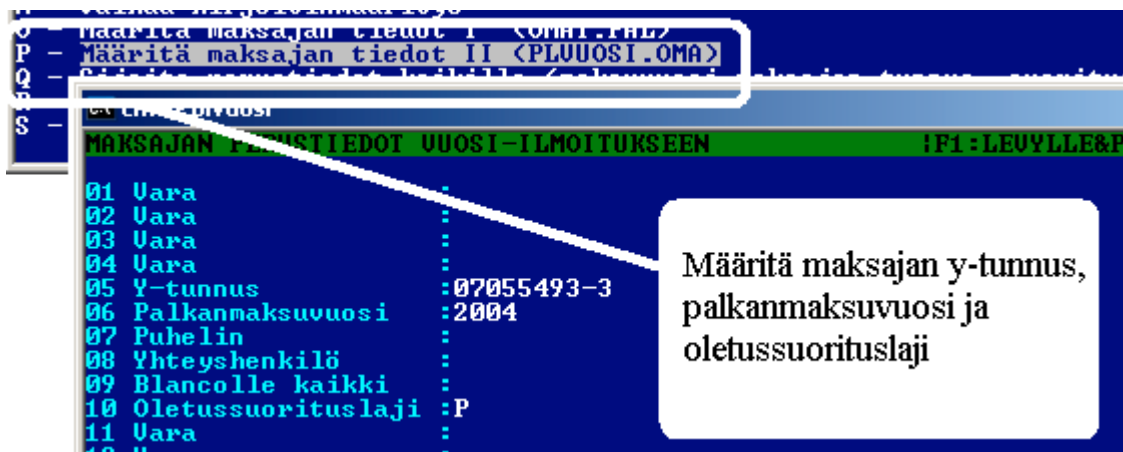

Noukintaohjekortisto PLVUKONE.KTO perusasetuksineen
(SIJO = mitkä palkansaajan tietojen syöttöluukuista noukitaan)

SELITE	TYPE	BO2	SIJO
101:Tapahtumalaji		!10	
110:Suorituslaji		!7	
109:Maksuvuosi		!3	
102:Maksajan tunnus		!8	
098:Rahayksikkö, arvo on aina 1		!9	
111:Saajan henkilö- tai Y-tunnus		!5	6
112:Korvauksen maksukuukausi/cross-trade-aika			
114:Rahapalkan/suorituksen määrä	O3	P	+57
115:Ennakonpidätys	O3	P	+63
116:Työntekijältä perityt eläke- ja työttömyys- vakuutusmaksut	O3	P	+124+12 6
117:Vähennys ennen ennakonpidätystä	O3		
120:Verotettavan autoedun määrä	O3		+137
121:Työnantajan perimä korvaus	O3		
122:Kilometrimäärä ajopäiväkirjan mukaan			
123:Ikäryhmä			
124:Vapaa autoetu			
125:Auton käyttöetu			
130:Asuntolainan korkoetu	O3		
140:Muut verotettavat luontoisedut	O3		+130+13 3+136+1 38
141:Työnantajan perimä korvaus	O3		
142:Asunto			!130
143:Puhelin			
144:Ravinto			!133 !136
145:Muu etu			!138
146:Ravintoedusta peritty korvaus vastaa verotusarvoa			
150:Päivärahat ja ateriakorvaukset tms. yhteensä	O3		+71+75 +79+83 +87
151:Kokopäiväraha			!71
152:Osapäiväraha			!75
153:Ulkomaanpäiväraha			
154:Aterikorvaus			
155:Verovapaa kilometrikorvaus; kilometrit yhteensä	O4		+65
156:Verovapaa kilometrikorvaus; euro yhteensä	O3		+67
157:Veronalaiset kustannusten korvaukset	O3		
170:Peruseläketurva ei ylity	O3		
171:Peruseläketurva ylittyy	O3		
172:Vakuutus, jonka vähennysoikeudesta ei ole selvitystä	O3		
173:Ennen 1.10.1992 otettu vakuutus	O3		
174:Vapaaehtoiset eläkevakuutusmaksut	O3		=34+35 +36+37
135:Etu työsuhdeoptioista	O3		

Vuosi-ilmoituksen saajakohtainen erittely

Saajakohtainen erittely tehdään Vuosi-ilmoituksen saajakohtainen erittely -ohjelmalla (plvuosi.exe), johon on valinta palkanmaksun lisäohjelmia valikossa. Aikaisempien vuosien jäljiltä valikossa on omat valinnat blancolomakkeelle ja esipainetulle lomakkeelle tulostamiseksi, mutta tämän päivityksen myötä molemmat valinnat käynnistävät saman konekielisen erittelyn.

Ohjelma saattaa käynnistyessään kysyä perustietoja, joista täytetään 05 Y-tunnus, 06 Palkanmaksuvuosi ja 10 Oletussuorituslaji.



Nouki vuosi-ilmoitustiedot palkanmaksutiedostoista valinnalla Nouki vuosi-ilmoitustiedot palkanmaksutiedostoista. Valitse kuluneen vuoden palkanmaksutiedostot Enter painikkeella ja paina lopuksi F1.

Täydennä palkansaajien tiedot valinnalla Korjaa palkansaajien tiedot. Merkitse kohtaan 110: suorituslaji suorituslajin tunnus (P, PY, 1, 1Y jne). Käytä oppaanasi verohallituksen julkaisu 699/71/2004 ”**Ohje työnantajan vuosi-ilmoitustietojen toimittamisesta vuodelta 2004**”, oppaaseen on linkki sivulla www.vero.fi/artikkeli/2984.

Täydennä myös tarpeen mukaan luontoisetujen tiedot merkiten 1 kohtiin 124-145 sen mukaan, mitä luontoisetuja palkansaajalla on.



```
cmd - ASTERI
NIMI:150360-1115 1/14 RIVI: 9 ALT A:OHJERUUTU
115:Ennakonpidätys
toimitetun ennakonpidätyksen määrä
101:Tapahtumalaji
110:Suorituslaji
109:Maksuvuosi
102:Maksajan tunnus
098:Rahayksikkö, arvo on aina 1
111:Saajan henkilö- tai Y-tunnus 150360-1115
112:Korvauksen maksukuukausi/cross-trade-a
114:Rahapalkan/suorituksen määrä 2100000
115:Ennakonpidätys 227600
116:Työntekijältä perityt eläke- ja työttö 132120
117:Uähennys ennen ennakonpidätystä
120:Verotettavan autoedun määrä 624000
121:Työnantajan perimä korvaus
122:Kilometrämäärä ajopäiväkirjan mukaan
123:Ikäryhmä
124:Uapaa autoetu
125:Auton käyttöetu
130:Asuntolainan korkoetu
140:Muut verotettavat luontoisedut
141:Työnantajan perimä korvaus
142:Asunto
123:Uapaa autoetu
125:Auton käyttöetu
130:Asuntolainan korkoetu
140:Muut verotettavat luontoisedut
141:Työnantajan perimä korvaus
142:Asunto
```

Kun palkansaaja on valmis, siirry seuraavaan valinnalla F5 ja kun olet täydentänyt kaikkien tiedot, palaa valinnalla F1 ja tallenna vuosi-ilmoitustiedot levyille.

Kun palkansaajien tiedot ovat täydennetyt, tulosta tiedot paperille ja vertaa ne vielä läpi verottajan täyttöohjeisiin ja tee tarvittavat korjaukset. Kiinnitä erityinen huomio siihen, että kaikki **rahamäärät ilmoitetaan sentteinä** ja niiden on oltava kokonaislukuja (desimaalipisteitä/ -pilkkuja ei saa olla).

Saajakohtaisen aineiston lähettäminen verottajalle:

Kun olet täydentänyt ja tarkistanut vuosi-ilmoituksen tiedot, tallenna konekielinen ilmoitusaineisto TYVI -muotoon valinnalla **H - Tallenna TYVI-tiedostoksi (lähettäväksi verottajalle)**. Ohjelma tarjoaa oletusnimenä C:\WC3\OUT\VIPS04.109, joka on Soneran Webconnectin käyttämä oletusnimi.

Lähetä tallentamasi tiedosto joko TYVI -operaattorin välityksellä verottajalle tai levykkeellä.

Esimerkkiruutu Soneran WebConnect palvelusta, jonka avulla voit lähettää tallentamasi aineiston. WebConnectin käyttämiseen tarvitset tunnukset, jotka oli tilattavissa tätä kirjoitettaessa osoitteesta <https://tyvi.sonera.fi/servlet/orderID> sekä www.vero.fi/artikkeli/2539

Käytössä	Tiedostotyyppi	Hakemisto	Tarkennin
<input type="checkbox"/>	ALV-kk-ilmoitus; lite	c:\wc3\out\	%.100
<input type="checkbox"/>	ALV-yhteenvedoilmoitus; ei crc32	c:\wc3\out\	%.102
<input type="checkbox"/>	TAS-kk-ilmoitus; lite	c:\wc3\out\	%.101
<input type="checkbox"/>	Verokorttiedot	c:\wc3\out\	%.txt
<input type="checkbox"/>	Vuosi-ilm-yhtvelo ja/tai erittely	c:\wc3\out\	%.109

Esimerkki C:\WC3\OUT\VIPS04.104 tiedostosta:

Esimerkki konekielisestä saajakohtaisen erittelyn tiedostosta:

000:VSPSERIE
101:0
110:1
109:2004
102:0705493-3
098:1
111:150360-1115
114:1925000
115:667040
116:121110
120:572000
123:A
124:1
999:1
000:VSPSERIE
101:0
110:P
109:2004
102:0705493-3
098:1
111:150360-222R
114:1925000
115:621280
116:114169
120:429000
123:B
125:1
999:2

Tulostaminen doswintu.exe -apuohjelmalla

Doswintun avulla Asteri Dos ohjelman tuloste voidaan tulostaa sellaisella kirjoittimella, jossa ei ole tulostustukea Ms-Dosille. Doswintu tulostaa Courier new-fontilla ja erikoismerkkien tulostuminen oikein riippuu siitä, vastaavatko windowsin fontissa olevat merkit dosin merkkejä.

Doswintua käytettäessä Asteri ohjelma tulostaa tulosteen ensin levytiedostoon ja käynnistää sitten doswintu.exe:n vieden komentoriviparametrina tulostettavan tiedoston nimen.

Doswintu.exe kysyy lähtötiedot tulostamista varten ja tulostaa tulosteen valitulle kirjoittimelle.

Asenna doswintu.exe koneellesi

Doswintu.exe kopioituu koneelle C:\ASTERI hakemistoon päivityslevyn ”Päivitä Asteri valikko” valinnalla. Jos Doswintu.exe ei ole C:\ASTERI hakemistossa, kopioi päivityslevyn D:\ASTERI hakemistosta doswintu.exe ja vb40032.dll tiedostot C:\ASTERI hakemistoon

Tee doswintua varten kirjoitinmääritys

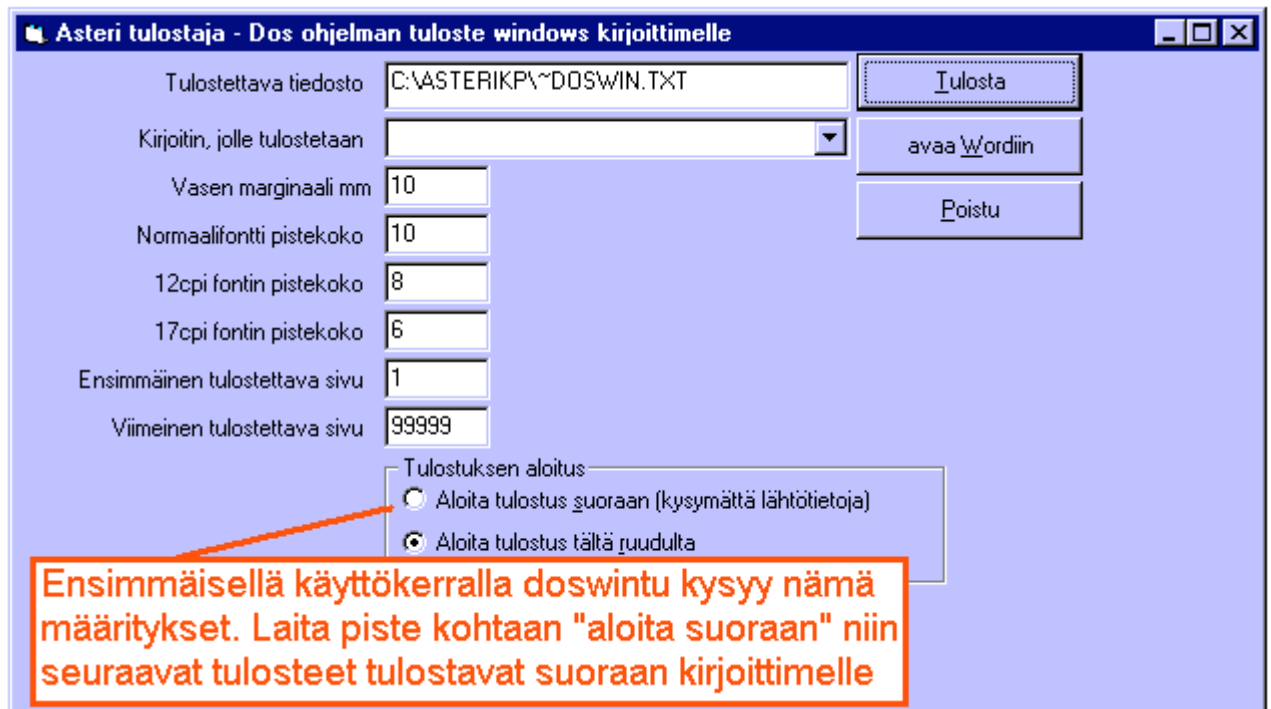
Tee uusi kirjoitinmääritys ja valitse se käytettäväksi kirjoitinmääritykseksi:

```
Ms-Dos kehote - KIRMAARI
8 x 12
KIRJOITTIMEN OHJAUSKÄSKYJEN MÄÄRITYS
(c) Atsoft Oy Mäkinen
01 KIRJOITTIMEN NIMI : Dos tuloste Windows kirjoittimelle <GDI>
02 ASETUSKÄSKY :
03 NOLLAUSKÄSKY :
04 TEKSTIN LAAJENNUS :
05 PALAUTUS :
06 12 MERKKIÄ TUUMALLE :
07 PALAUTUS :
08 17 MERKKIÄ TUUMALLE :
09 PALAUTUS :
10 ASCII/KOODI ä = ö :1229
11 ASCII/KOODI ä = ö :1228
12 ASCII/KOODI ö = ÷ :1246
13 ASCII/KOODI ä = † :1197
14 ASCII/KOODI ä = - :1196
15 ASCII/KOODI ö = í :1214
16 VÄRIN MARGINAALI 0,5 :|20 R
17 VAHUENNUSKÄSKY :
18 PALAUTUS :
19 ARKINSIIRTOKÄSKY : |21 KIRJOITINPORTTI :*~doswin.txt

KIRJOITTIMEN NIMI kohdassa ilmoitetaan sen kirjoittimen nimi, jonka
asetukset tällä ruudulla on määritetty. KIRJOITTIMEN NIMI on otsikkotieto
käyttäjää varten, jotta käyttäjän on helpompi valita haluttu kirjoitinasetus
```

Ota tuloste Asteri ohjelmasta

Kun otat tulosteen Asteri ohjelmasta ja kirjoitinportiksi on määritetty `*~doswin.txt`, käynnistyy doswintu:



Aseta haluamasi kirjoitin kohtaan **kirjoitin, jolle tulostetaan** ja napsauta [Tulosta]. Pienennä tarvittaessa vasenta marginaalia ja fonttikokoja. Lisätietoa doswintu.exe:stä osoitteesta www.atsoft.fi/dostulostewinkirjoittimelle.htm

Tulostaminen Wordiin

Nopein tapa tulostaa Wordiin tai Notepadiin on "vaihtaa kirjoitinmäärittystä" ohjelman ajon aikana: Valitse ohjelmasta toiminto "vaihda kirjoitinmäärittys" (esim. **Palkkojen tallennus ja tulosteet** -ohjelmassa **H - SEKALAISET TOIMET** ja sieltä **I - Vaihda kirjoitinmäärittys**) Valitse sitten **F7:Wordiin** tai **F8:Muistioon** jolloin ohjelman ajon aikana otetut tulosteet ohjautuvat valitsemaasi ohjelmaan.

Lisätietoja Dos ohjelmien sovellukseen tulostamisesta on luettavissa sivulta www.atsoft.fi/dostulostewordiin.htm

Palkanmaksun siirtäminen uudelle koneelle

Palkanmaksu siirretään uudelle koneelle kopioimalla C:\ASTERIPL ja C:\ASTERI hakemistot alihakemistoineen uuden koneen C: asemaan C:\ASTERIPL ja C:\ASTERI hakemistoiksi. Lisäksi on kopioitava uudella koneella C:\ASTERI\ASTERI.BAT tiedosto nimelle C:\WINDOWS\ASTERI.BAT Artikkelin "*Dos ohjelmat uuteen koneeseen*" osoitteessa www.atsoft.fi/uusdkone.htm käsittelee aihetta lisää.

Yleisimpiä kysymyksiä uuden koneen kanssa

Pulma: Asteri valikko käynnistyy, ohjelmia ei saa käynnistymään

Ratkaisu 1: Moniyrityskäytössä/tilitoimistokäytössä tulee

C:\AUTOEXEC.BAT tiedostossa olevassa polkumäärittelyssä olla viittaus ohjelmahakemistoon: `PATH=%PATH%;C:\ASTERIPL`

Ratkaisu 2: Käynnistä valikko komennolla C:\ASTERI\ASTERI.BAT, älä käynnistä MENU.EXEä

Pulma: Ohjelmat on asennettu uudelle koneelle päivityslevyiltä, toimii muuten hyvin, mutta uuden yrityksen perustaminen ei onnistu

Ratkaisu: Parametritiedostot puuttuvat. Kopioi päivityslevyiltä alihakemisto

A:\ASTERIPL ohjelmahakemistoon, esim. komennolla

`COPY A:\ASTERIPL*. * C:\ASTERIPL`

Pulma: Uusi kirjoitin ei toimi kunnolla

Ratkaisu: Lue artikkeli *Näin tutkit, tulostaako kirjoitin Dos ohjelmista*

osoitteessa www.atsoft.fi/kirytest.htm sekä

www.atsoft.fi/uusikirjoitindosohjelmille.htm

Pulma: Dos ohjelmat näkyvät ihan pienessä ikkunassa

Ratkaisu: Paina Alt ja KoukkuEnter (se hakasnuolienter -painike, jossa ei lue enter ja joka on kirjoituskonenäppäimistön oikeassa reunassa) niin Dos ohjelma siirtyy "koko näyttö" tilaan.

