

Asteri Laskutus (Dos)

Vuosipäivitys 4.10.2005

Päivityksen asentaminen	4
Kuittikirjoittimen lomakesovitus.....	6
EtäAsterin käyttö neuvonnassa	8
Tulostaminen doswintu –apuohjelmalla	12
Tulostaminen Wordiin	14
Uudelle koneelle siirtäminen	15
Dos ohjelmien ylläpidosta ja tulevaisuudesta.....	16

```
cmd - ls19
ATSOFT OY MÄKINEN | 007/007 | Lom:1/1 | PUM : 30.9.2005 | KUNO:102
Matti Meikäläinen | Asno: | Umme:
| Toim: |
| Meht:7 vrk netto | Uiiiv:11%
| Haik:8 vrk |
F1:KUITTI | F2:HYLKÄÄ | F3:PITKÄ SELITE | F4:TUOTE/TEKSTIRIVI | F5:HAE AS. | F8:HAE TUOTE
KOODI | NIMI | Mää | YKS | HINTA | YHT MK | SUMMA | AL |
6416344001506 Multa 10l säkki, Mul 4 5.00 20.00 20.00
023942432111 Erica 15cm 20 1.50 30.00 30.00
6416344001407 Parvekelaatikko 60 c 4 6.60 26.40 26.40
6439100220218 Kannattimet parvekel 8 2.00 16.00 16.00
6416344006464 Istutuslapio, muovi 1 4.50 4.50 4.50
6417182167409 Kynttilälyhty Antik 3 12.50 37.50 37.50
VER:30.9.2005/MEM:276912/BRUTTOSUMMAT 134.40 134.40 EUR
```

Atsoft Oy Mäkinen

Malminkaari 21 B
00700 HELSINKI

Puh. (09) 351 1122
Fax (09) 351 5532

Päivystykset: 0400 316 088, 0400 505 596
0500 703730 : <http://www.atsoft.fi>

Yhteystietomme:

Sähköposti atsoft@atsoft.fi

Puh (09) 350 7530

Fax (09) 351 5532

Asiakaspalvelu:

Erja Kesseli, tilaukset ja tiedustelut.

Suora 09-350 75313

Sähköposti erja.kesseli@atsoft.fi

Merja Hiltunen, sovellusneuvonta

Suora 09-350 75312, GSM 0500-703 730, fax (09) 350 75321

Sähköposti merja.hiltunen@atsoft.fi

Mia Turunen, sovellusneuvonta

Suora 09-350 75311, fax (09) 350 75321

Sähköposti mia.turunen@atsoft.fi

Atso Mäkinen, koulutus, asiakaskäynnit

Suora 09-350 75310, GSM 0400 316 088, fax (09) 350 75351

Sähköposti atso.makinen@atsoft.fi

Tuotekehitys:

Mika Mäkinen, windows ohjelmien kehitys ja ylläpito

Sähköposti mika.makinen@atsoft.fi

Juha Mäkinen, dos ohjelmien ylläpito sekä muut asiat

Sähköposti juha.makinen@atsoft.fi

Käyntiosoite:

Atsoft Oy Mäkinen

Malminkaari 21 B (ajo Soidintien puolelta)

00700 HELSINKI

Asteri laskutus – Vuosipäivitys 4.10.2005

Asteri laskutuksen vuosipäivitys sisältää uusimmat ohjelmaversiot laskutusohjelmasta.

Päivityslevyiltä voi myös tehdä ensiasennuksen uuteen koneeseen koneenvaihdon yhteydessä.

Päivityksen asentamisessa kopioidaan pelkät uusimmat ohjelmaversiot, kaikki aineisto (kortistot, reskontrat, laskulomakesovitukset jne.) pysyvät ennallaan.

Pitääkö tämä päivitys asentaa?

Edellisvuoden vuosipäivityksen jälkeen laskutusohjelmaan on tullut mahdollisuus tulostaa kuitti kassakuittitulostimelle siten, että kuitin pituus säätyy automaattisesti laskussa olevien tuoterivien määrän mukaan.

Ohjelmapäivitykset Cd levyllä

Mikäli tietokoneessasi ei ole cd-asemaa, voit asentaa vuosipäivityksen nettisivuiltamme tai tilaa Atsoftista levykkeet päivityksen asentamiseksi, toimitamme ne veloitusetta.

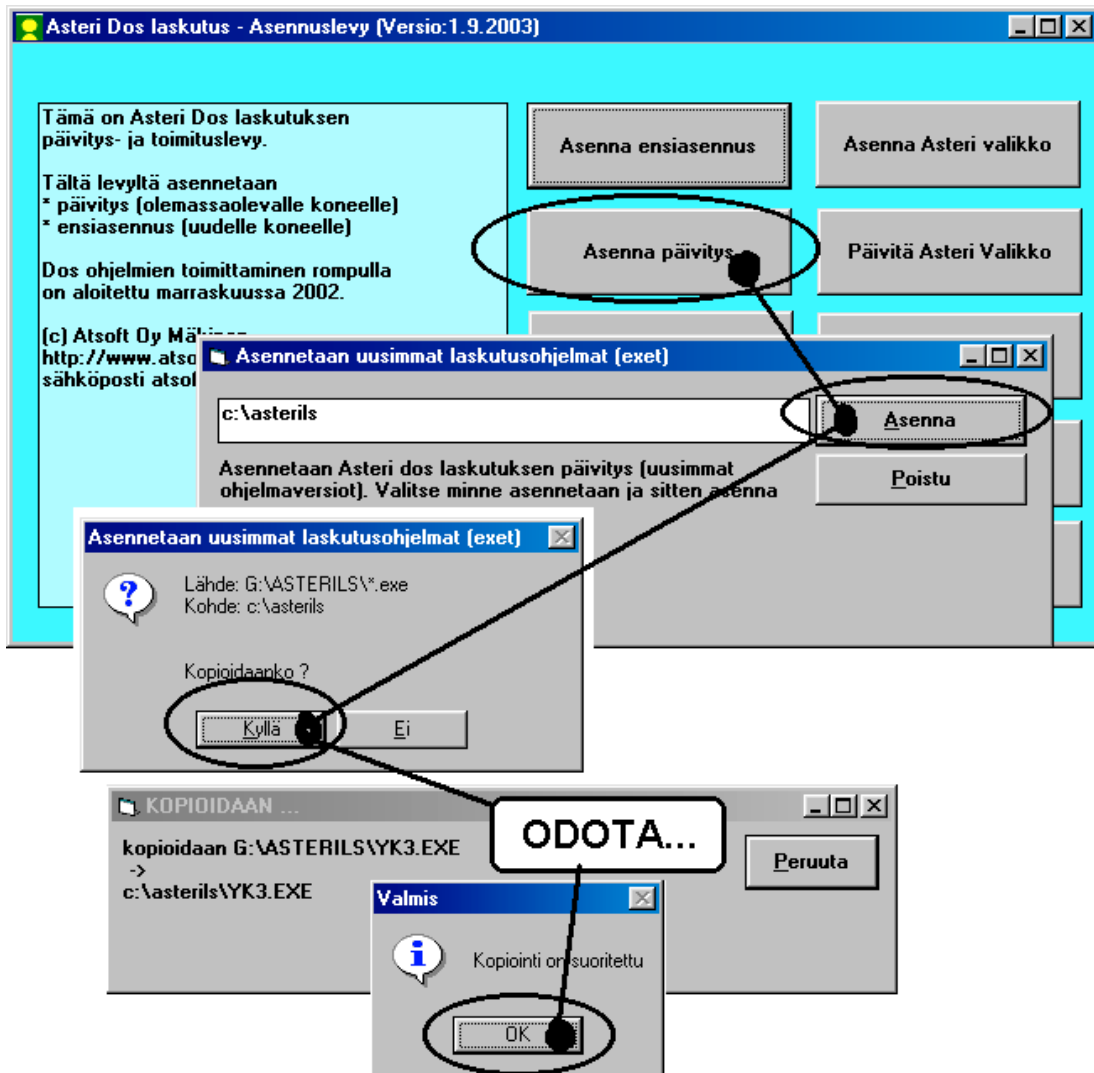
Lisätietoja laskutuksen päivitykseen liittyen

Lisätietoja ja viime hetken tiedotteita laskutuksen päivitykseen liittyen löydät laskutuksen vuosipäivityssivuilta, osoitteesta www.atsoft.fi/lspv.htm. Suosittelemme lukemaan sivun ennen päivityksen asentamista siltä varalta, että tämän ohjevihkosen painamisen jälkeen olisi tullut jotain merkittävää kerrottavaa.

Päivityksen asentaminen

Päivitys sisältää Cd-levyn (4.10.2005 tai uudempi). Cd levyltä voi tehdä päivityksen lisäksi ensiasennuksen uuteen koneeseen.

Päivitys asennetaan laittamalla Cd levy asemaan ja valitsemalla **[Asenna päivitys]** -painike. Jos Cd levyn alkuruutu ei käynnisty automaattisesti, käynnistä Cd-levyltä ohjelma **asenna**.



Tarkista että kopiointi onnistui käynnistämällä laskujen kirjoittaminen. Katso että ruudun vasemmassa alareunassa oleva ohjelman muuttamispäivämäärän ilmoittava VER: on 4.10.2005 tai myöhäisempi.

Asteri valikon päivittäminen

Asteri valikko-ohjelman päivittämisen voi tehdä **[Päivitä Asteri valikko]** painikkeesta. Päivityksen mukana tuleva Asteri valikon versio on 4.10.2005.

Jos ohjelmat eivät päivittyneet

Jos ohjelmat eivät päivittyneet (versionumero ei muuttunut), voi syy olla jokin seuraavista:

1. Ohjelmat on asennettu alun perin koneellesi eri hakemistoon kuin oletushakemistoon C:\ASTERILS. Tee asennus uudestaan ja korjaa päivityksen asennushakemisto:
2. Jos käytät ohjelmaa tavalla ”*Tilitoimistokäyttö/Moniyrittäjäkäyttö kovalevyllä*”, jossa ohjelmat ovat C:\ASTERILS hakemistossa ja asiakasyritysten aineisto em. hakemiston alihakemistoissa (esim. C:\ASTERILS\ATSOFT), tarkista, että asiakasyrityksen alihakemistoon ei ole kopioitu aiemmin ohjelmatiedostoja (tiedostoja, joiden tarkenne on .EXE). EXE tarkenteisia tiedostoja saa olla vain ohjelmahakemistossa C:\ASTERILS mutta ei sen alihakemistoissa (esim. C:\ASTERILS\ATSOFT). Poista tarvittaessa asiakasyritysten hakemistoissa olevat ohjelmien tuplaesiintymät.
3. Kyseinen ohjelma ei sisältynyt tähän päivitykseen (käytössäsi on joitain perustoimitukseen kuulumattomia lisäohjelmia). Päivitys sisältää perustoimituksen ohjelmat. Tiedustele lisäohjelmapäivityksiä mieluiten sähköpostilla osoitteesta `atsoft@atsoft.fi`

Kassakuittitulostimen lomakesovitus

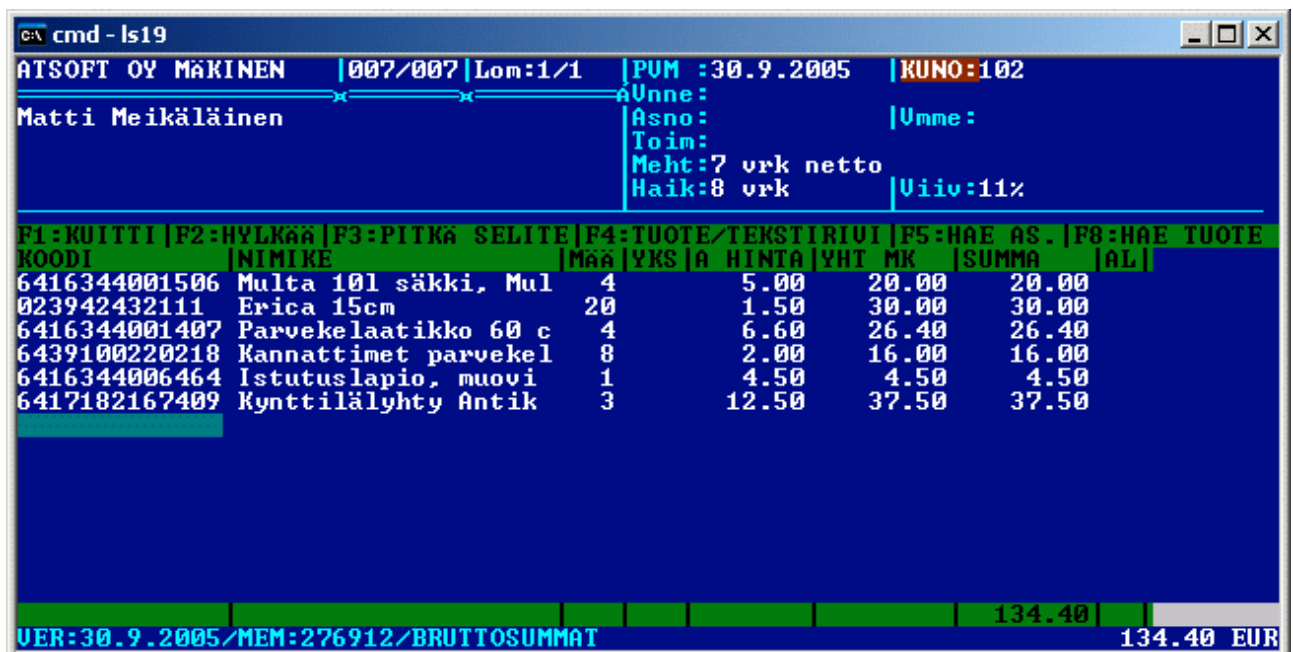
Normaalisti Laskutusohjelman lomakesovitus on vakiomittainen ja kun tuoterivejä on laskussa paljon, lasku jatkuu tarvittaessa uudelle sivulle.

Kuittitulostinta käytettäessä voidaan laskulomakesovitus laatia niin, että kuitilla ei ole vakiokorkeutta, vaan se tulostuu lyhyenä, jos tuoterivejä on vähän tai pitkänä, jos tuoterivejä on paljon.

Tällöin kuitin tulostamista varten tehdään automaattisesti säätyvä lomakesovitus.

Esimerkki laskunsyöttöikkunasta

Seuraavissa esimerkeissä on kuitti tulostettu seuraavanlaisesta laskunsyöttöikkunasta:



```
cmd - ls19
ATSOFT OY MÄKINEN |007/007|Lom:1/1 |PUM :30.9.2005 |KUNO:102
Matti Meikäläinen |Unne:
|Asno: |Unne:
|Toim:
|Meht:7 vrk netto
|Haik:8 vrk |Uivo:11%

F1:KUITTI |F2:HYLKÄÄ |F3:PITKÄ SELITE |F4:TUOTE/TEKSTIRIVI |F5:HAE AS. |F8:HAE TUOTE
ROODI |NIMIKE |Mää |YKS |a HINTA |YHT MK |SUMMA |AL|
6416344001506 Multa 10l säkki, Mul 4 5.00 20.00 20.00
023942432111 Erica 15cm 20 1.50 30.00 30.00
6416344001407 Parvekelaatikko 60 c 4 6.60 26.40 26.40
6439100220218 Kannattimet parvekel 8 2.00 16.00 16.00
6416344006464 Istutuslapio, muovi 1 4.50 4.50 4.50
6417182167409 Kynttilälyhty Antik 3 12.50 37.50 37.50

UER:30.9.2005/MEM:276912/BRUTTOSUMMAT 134.40 134.40 EUR
```

Tapa 1: Laskun tuoterivin yhdelle riville

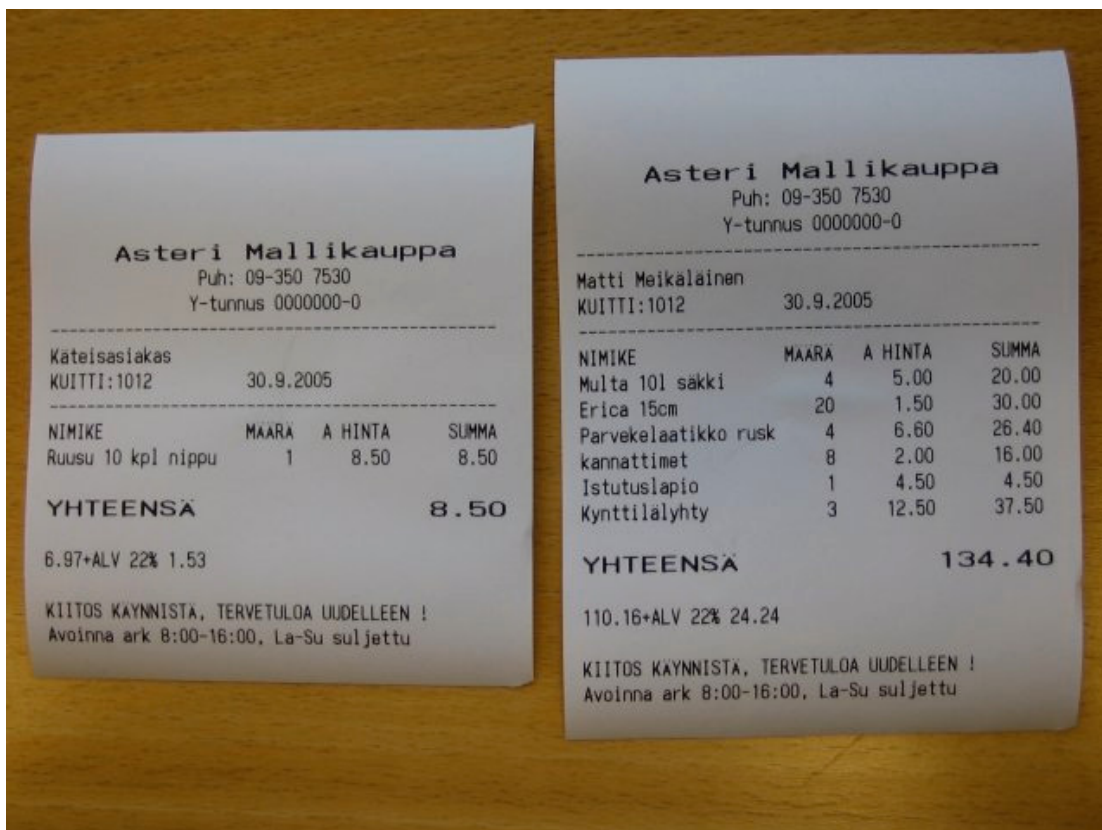
Perustilanteessa tuoterivi tulostetaan muuttujalla @401.
Automaattisesti säätyvässä lomakesovituksessa käytetään vain kerran muuttujaa @402 muuttujien @401 sijasta.

Tällöin yhden tuoterivin tiedot tulostuvat yhdelle laskuriville.

```
c:\ cmd - opv
TEKSTITIEDOSTON Käsittely  |TIEDOSTO:pulla.lst
VER:23.9.1996             |RIVI: 1/22, SARA: 1/ 47
|014Asteri Mallikauppa|020
      Puh: 09-350 7530
      Y-tunnus 0000000-0
-----
0210
KUITTI:0207              0201
-----
0400
0402
|014YHTEENSÄ              109x|020          124x
0182
KIITOS Käynnistä, TERVETULOA UUELLEEN !
Avoimna ark 8:00-16:00, La-Su suljettu

|027a0
F1:MENUKKE F2:POIS F3:TULOSTA F4:ABC-LUE F7:KOPIOI RIVI Salloon F8:Sallosta
```

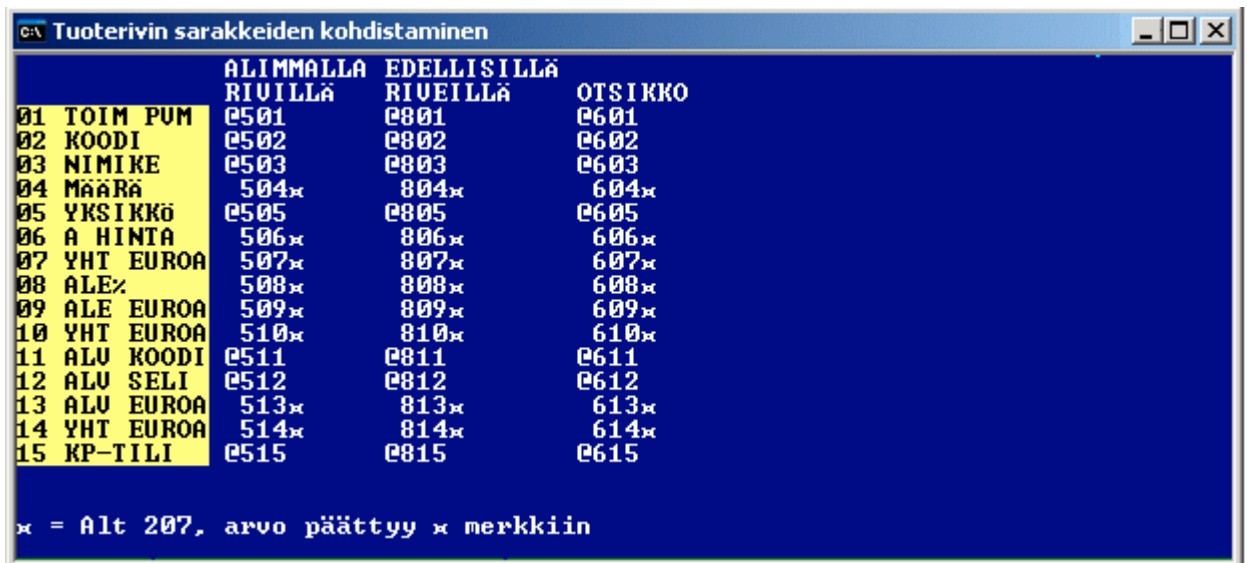
Esimerkkejä tulostuneista kuiteista:



Tapa 2: Laskun tuoterivin tiedot usealle riville

Kun tuoterivin tiedot halutaan tulostaa kahdelle tai useammalle riville (esim. nimike ja EAN koodi omille riveilleen) käytetään muuttujia @801-@815 ja @501-@515 sekä mahdollisesti laskun tuoterivin otsikkotiedot tulostavia muuttujia @601-@615

Tuoteriviä koodattaessa ensimmäisillä riveillä käytetään muuttujia @801-@815 ja viimeisellä rivillä muuttujia @501-@515:



	ALIMMALLA RIVILLÄ	EDELLISILLÄ RIVEILLÄ	OTSIKKO
01 TOIM PUM	@501	@801	@601
02 KOODI	@502	@802	@602
03 NIMIKE	@503	@803	@603
04 MÄÄRÄ	504*	804*	604*
05 YKSIKKÖ	@505	@805	@605
06 A HINTA	506*	806*	606*
07 YHT EUROA	507*	807*	607*
08 ALE%	508*	808*	608*
09 ALE EUROA	509*	809*	609*
10 YHT EUROA	510*	810*	610*
11 ALU KOODI	@511	@811	@611
12 ALU SELI	@512	@812	@612
13 ALU EUROA	513*	813*	613*
14 YHT EUROA	514*	814*	614*
15 KP-TILI	@515	@815	@615

* = Alt 207, arvo päättyy * merkkiin

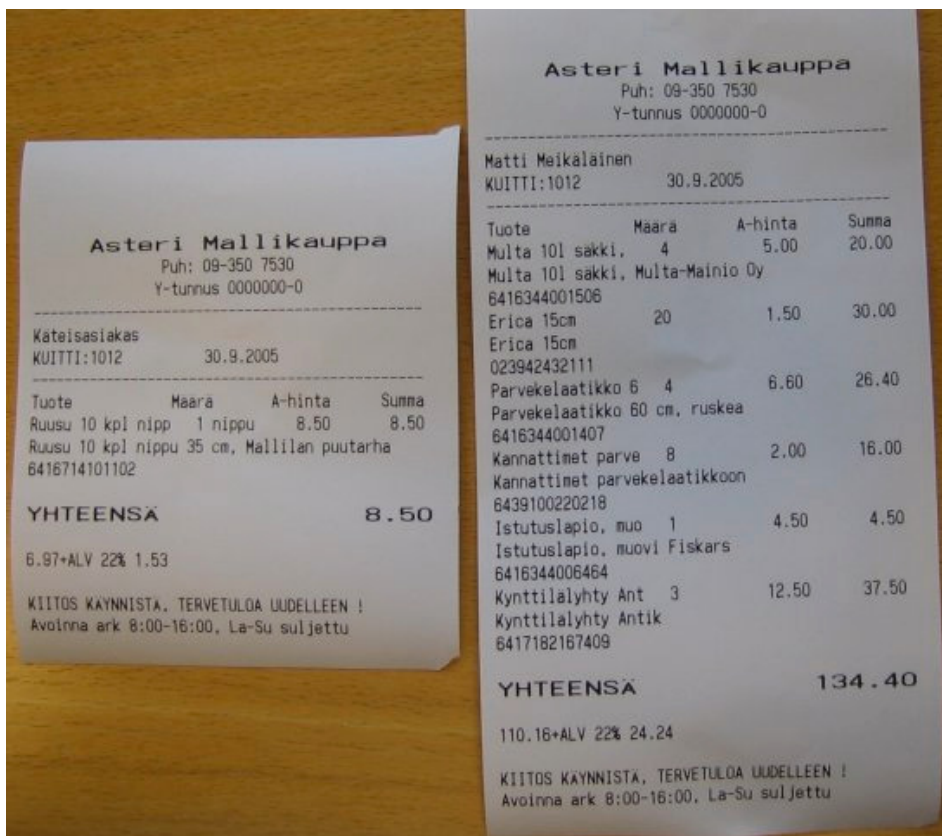
Esimerkki lomakesovituksesta rulla3.lsl. Huomaa, että toistettavien tuoterivien alimmalla (viimeisellä rivillä) on oltava 500-alkuinen muuttuja ja edeltävillä riveillä käytetään 800-alkuisia muuttujia.


```

c:\ cmd - opv
TERSTITIEDOSTON KäsITTELY ITIEDOSTO:
UER:23.9.1996 IRIUI: 1/45, SARA: 1/ 47
I014Asteri Mallikauppa I020
Puh: 09-350 7530
Y-tunnus 0000000-0
-----
@210
KUITTI: @207 @201
-----
Tuote Määrä A-hinta Summa
@803 804x @805 806x 810x
@803
@502
I014YHTEENSÄ 109x I020 124x
@182
KIITOS KäYNNISTÄ, TERVETULOA UUELLEEN !
Avoimna ark 8:00-16:00, La-Su suljettu
-----
F1=MENUKSI F2=POIS F3=TULOSTA F4=ABC-MIE F5=KOPIO RIU Salitaan F8=Salitaan

```

Esimerkkejä tulostuneista kuiteista:



Kuittitulostimista

Asteri dos laskutusohjelman kanssa toimii parhaiten sellainen kuittitulostin, joka liitetään tietokoneeseen rinnakkaisliittimellä (ns. centronics-liittimellä, ”perinteisellä kirjoitinkaapelilla”).

EtäAsteri

Kun olet yhteydessä Atsoftin puhelintukeen voit sopia Atsoftin neuvojan kanssa internetyhteyden kautta toimivan EtäAsterin käyttämisestä.

Avaa nettiselaimen Atsoftin kotisivut osoitteessa www.atsoft.fi
Napsauta Etätuki linkkiä ja sitten **neuvojasi nimeä**. **Suorita** ohjelma, Napsauta **Suorita** suojausvaroitukseen

Atsoft Oy Mäkinen - taloushallinnon Asteri ohjelmisto pienyrityksille - Microsoft Internet Explorer

Osoite <http://www.atsoft.fi/>

Etätuki Ylläpitosivut:
Kirjainto Laskutus
Lähetelaskutus
Ostoreskontra
doskp dosk dosk
dosvk
WinXP/2000/98
Verkko Etä

Palvelemme myös puhelimitse
Lisätietoja ohjelmistamme saatte numerosta

Keskustelualueella mm.
Rakentamispalvelu

luokka203

Etätuki (tietokoneen kaukokäyttö) - Microsoft Internet Explorer

Tiedosto Muokkaa Näytä Suosikit Työkalut Ohje

Edellinen - - - - - Etsi Suosikit

Osoite <http://www.atsoft.fi/etatuki.htm>

Asteri etätuki (tietokoneen kaukokäyttö)

1. [Atso](#)
2. [Merja](#)
3. [Mia](#)
4. [Juha](#)

Tiedostojen lataaminen - Suojausvaroitus

Haluatko tallentaa tai suorittaa tämän tiedoston?

Nimi: etatuki-atso.exe
Tyyppi: Sovellus (169 kt)
Mistä: www.asteri.fi

Suorita Tallenna

Internet Explorer - Suojausvaroitus

Julkaisijan vahvistaminen ei onnistunut. Haluavatko varmasti suorittaa tämän ohjelman?

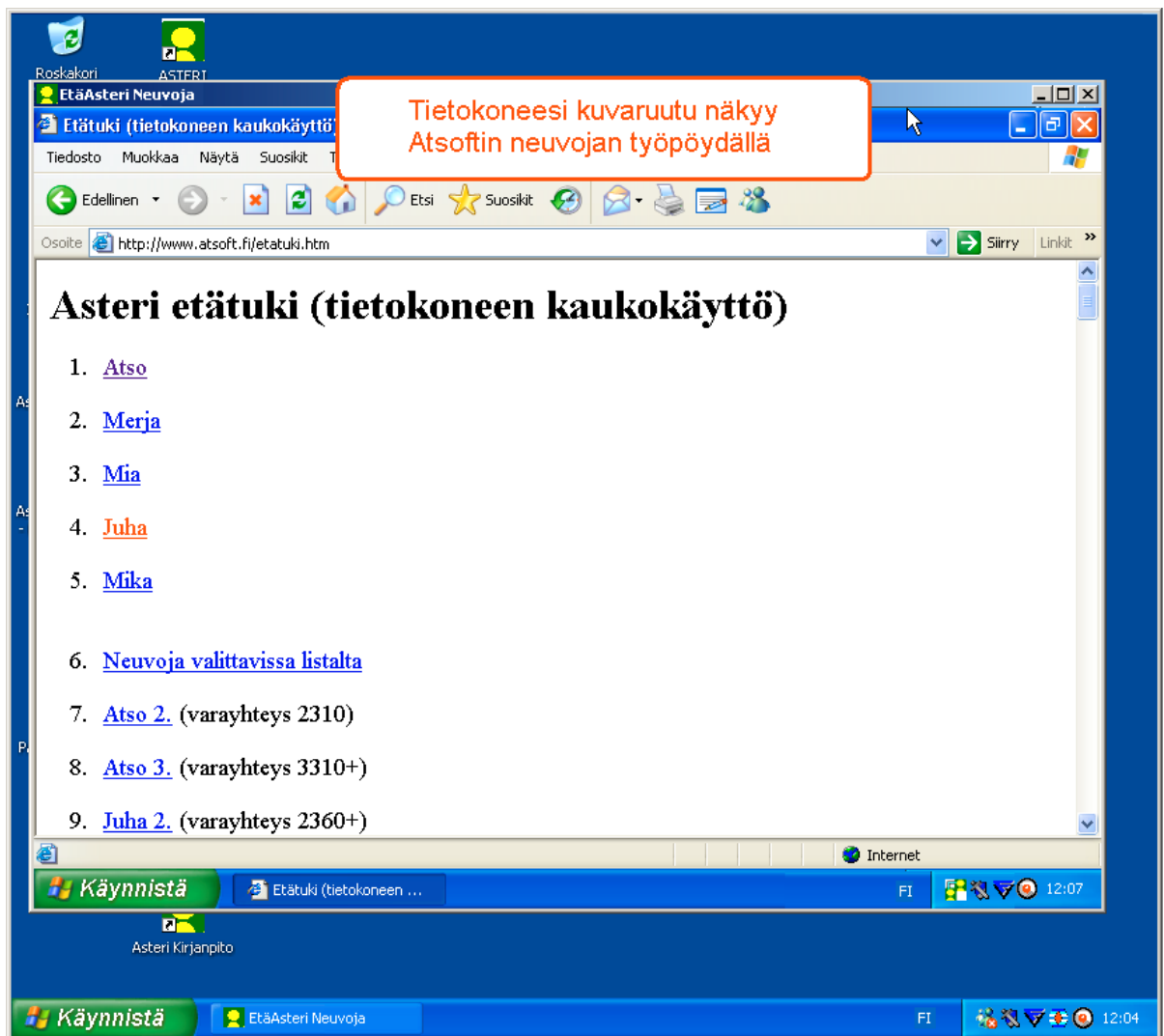
Nimi: etatuki-atso.exe
Julkaisija: Tuntematon julkaisija

Suorita Älä suorita

Tällä tiedostolla ei ole sen julkaisijan vahvistavaa kelvollista digitaalista allekirjoitusta. Suorita vain sellaisten julkaisijoiden ohjelmia, joihin luotat. [Suoritettavan ohjelmiston valitseminen](#)

Etäasteri asentuu koneellesi ja ottaa yhteyden Atsoftin välityspalvelimelle. Tässä vaiheessa, jos tietokoneessasi on ohjelmallinen palomuuuri (ns. softapalomuuuri) se kysyy saako ohjelma ottaa yhteyden internetiin. Salli yhteydenotto.

Atsofin neuvoja näkee tietokoneesi kuvaruudun omalla ruudullaan ja voi antaa ohjeita tai etäkäyttää hiirtä ja näppäimistöä.



Kun etätukitapahtuma päättyy, EtäAsteri poistuu automaattisesti koneeltasi.

Kun käytät EtäAsteria seuraavan kerran, lataa se jälleen Atsofin kotisivuilta.

Jos käytät EtäAsteria usein, voit myös tallentaa nimikkoneuvojasi EtäAsterin työpöydälle josta se on nopeasti käynnistettävissä tarvittaessa.

Tulostaminen doswintu.exe -apuohjelmalla

Doswintun avulla Asteri Dos ohjelman tuloste voidaan tulostaa sellaisella kirjoittimella, jossa ei ole tulostustukea Ms-Dosille (mm. USB liitännäiset kirjoittimet). Doswintu tulostaa Courier new-fontilla ja erikoismerkkien tulostuminen oikein riippuu siitä, vastaavatko windowsin fontissa olevat merkit dosin merkkejä.

Doswintua käytettäessä Asteri ohjelma tulostaa tulosteen ensin levytiedostoon ja käynnistää sitten doswintu.exe:n vieden komentoriviparametrina tulostettavan tiedoston nimen.

Doswintu.exe kysyy lähtötiedot tulostamista varten ja tulostaa tulosteen valitulle kirjoittimelle.

Asenna doswintu.exe koneellesi

Doswintu.exe kopioituu koneelle C:\ASTERI hakemistoon päivityslevyn ”Päivitä Asteri valikko” valinnalla. Jos Doswintu.exe ei ole C:\ASTERI hakemistossa, kopioi päivityslevyn D:\ASTERI hakemistosta doswintu.exe ja vb40032.dll tiedostot C:\ASTERI hakemistoon ja C:\WINDOWS (tai C:\WINNT hakemistoihin)

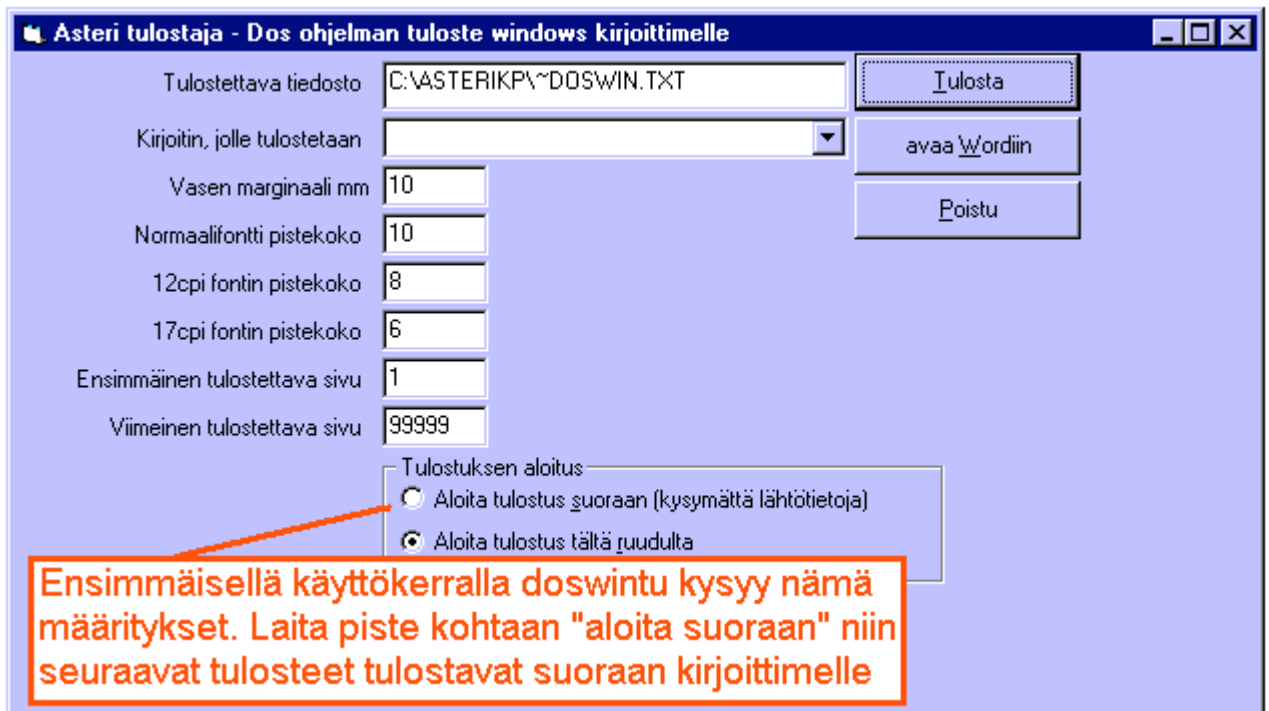
Tee doswintua varten kirjoitinmääritys

Tee doswintua varten uusi kirjoitinmääritys ja valitse se käytettäväksi kirjoitinmääritykseksi seuraavasti:

1. Käynnistä **kirjoittimen määritys** ohjelma
2. Valitse : **2 - Muokkaa ohjaukskäskyjä** (tee oma määritys)
3. **Valitse** listalta (**EI MÄÄRITETTY**) määritys, esim M
4. Paina **Alt V** ja **valitse** listalta **M - Doswintu** (dos tulostukseen kykenemättömälle kirj.) niin saat oikeat asetukset
5. Tallenna valinnalla **F1**
6. Palaa **0**
7. Valitse **1 - Valitse kirjoitinmääritys** ja **valitse listalta Doswintu**
8. Palaa **0**
9. Testaa tulostus
10. Jos tulostus ei käynnistä doswintua, kopioi doswintu.exe myös C:\WINDOWS (tai C:\WINNT) kansioon.

Ota tuloste Asteri ohjelmasta

Kun otat tulosteen Asteri ohjelmasta ja kirjoitinportiksi on määritetty `*~doswin.txt`, käynnistyy doswintu:



Aseta haluamasi kirjoitin kohtaan **kirjoitin, jolle tulostetaan** ja napsauta [Tulosta]. Pienennä tarvittaessa vasenta marginaalia ja fonttikokoja.

Kun valitset kohdan (*) **Aloita tulostus suoraan** seuraavalla kerralla tulostaessasi tuloste menee suoraan kirjoittimelle eikä Doswintun asetukset tule näkyviin. Jos myöhemmin haluat tehdä muutoksia doswintun asetuksiin, avaa oletushakemistossa oleva **doswintu.oma** määrittystiedosto muistioon ja poista rivi, jolla lukee **optAloitaHeti = False** ja tallenna tiedosto. Ota sitten tuloste, jolloin doswintu taas kysyy tulostusarvot.

Lisätietoa doswintu.exe:stä osoitteesta

www.atsoft.fi/dostulostewinkikirjoittimelle.htm

Tulostaminen Wordiin

Tulosteet voidaan ohjata kirjoittimen sijaan aukeamaan sovelluksessa siten, että tehdään erityinen kirjoitinmääritys sovellukseen tulostusta varten ja määritetään kirjoitinportiksi

- *~WINWORD.TMP jolloin tuloste aukeaa Wordiin
- *~NOTEPAD.TMP jolloin tuloste aukeaa Muistiossa
- *~WORDPAD.TMP jolloin tuloste aukeaa Wordpadiin
- *~AVAA.TRK jolloin tuloste avataan siinä ohjelmassa, joka on määritetty avaamaan .TRK -tarkenteiset tiedostot (esim.
- *~AVAA.XLS avaa tulosteen Excelissä)

```
Ms-Dos kehote - KIRMAARI
8 x 12
KIRJOITTIMEN OHJAUSKÄSKYJEN MÄÄRITYS | F1:LEUVILLE&PALUU | AltL:LUE MÄÄR.POHJAKSI
(c) Atsoft Oy Mäkinen | F2:PALUU | F4:TESTI | AltV:Valitse datoista
01 KIRJOITTIMEN NIMI : WINWORD
02 ASETUSKÄSKY :
03 NOLLAUSKÄSKY :
04 TEKSTIN LAAJENNUS :
05 PALAUTUS :
06 12 MERKKIÄ TUUMALLE :
07 PALAUTUS :
08 17 MERKKIÄ TUUMALLE :
09 PALAUTUS :
10 ASCII/KOODI ä = ö : 1229
11 ASCII/KOODI ä = ö : 1228
12 ASCII/KOODI ö = ÷ : 1246
13 ASCII/KOODI ä = † : 1197
14 ASCII/KOODI ä = - : 1196
15 ASCII/KOODI ö = í : 1214
16 VASEN MARGINAALI 0/5 : |20 RIVEJÄ ARKILLA :
17 VAHVENNUSKÄSKY :
18 PALAUTUS :
19 ARKINSIIRTOKÄSKY : |21 KIRJOITINPORTTI : *~winword.tmp
KIRJOITTIMEN NIMI kohdassa ilmoitetaan sen kirjoittimen nimi, jonka
asetukset tällä ruudulla on määritetty. KIRJOITTIMEN NIMI on otsikkotieto
käyttäjää varten, jotta käyttäjän on helpompi valita haluttu kirjoitinasetus
```

Nopein tapa tulostaa Wordiin tai Notepadiin on "vaihtaa kirjoitinmääritystä" ohjelman ajon aikana: Valitse ohjelmasta toiminto "vaihda kirjoitinmääritys" Valitse sitten **F7:Wordiin** tai **F8:Muistioon** jolloin ohjelman ajon aikana otetut tulosteet ohjautuvat valitsemaasi ohjelmaan.

Wordiin tulostamista voidaan hyödyntää mm kun kirjoitin ei toimi Dos ohjelmien kanssa sekä kun halutaan tulostaa Dos tulosteet pdf -muotoon arkistoitavaksi tai lähetettäväksi sähköpostilla asiakkaalle (Tulosta ensin Wordiin ja tulosta Wordista pdf -tiedostoksi).

Lisätietoja www.atsoft.fi/dostulostewordiin.htm
sekä www.atsoft.fi/eidostulostusta.htm

Laskutuksen siirtäminen uudelle koneelle

Laskutus siirretään uudelle koneelle seuraavasti:

1. Asenna uudelle koneelle päivitys cd levyltä Asteri valikko
2. Kopioi C:\ASTERILS hakemisto mahdollisine alihakemistoineen uudelle koneelle C:\ASTERILS hakemistoksi
3. Jos käytät ohjelmaa moniyrityskäyttönä, lisää uuden koneen C:\AUTOEXEC.BAT tiedoston loppuun rivi
`PATH=%PATH%;C:\ASTERILS`

Artikkeli "*Dos ohjelmat uuteen koneeseen*" osoitteessa www.atsoft.fi/uusdkone.htm käsittelee aihetta lisää.

Yleisimpiä kysymyksiä uuden koneen kanssa

Pulma: Asteri valikko käynnistyy, ohjelmia ei saa käynnistymään

Ratkaisu 1: Lisää C:\AUTOEXEC.BAT tiedoston loppuun rivi

`PATH=%PATH%;C:\ASTERILS` ja käynnistä tietokone

Ratkaisu 2: Käynnistä valikko komennolla C:\ASTERI\ASTERI.BAT, älä käynnistä MENU.EXEä

Pulma: Asteri valikko ei käynnisty

Ratkaisu: Kopioi C:\ASTERI\ASTERI.BAT tiedosto myös C:\WINDOWS kansioon. Käynnistä ensin Ms-Dos kehote (käynnistä/suorita/kirjoita **cmd** ja napsauta **ok**). Käynnistä sitten Asteri valikko kirjoittamalla Asteri

Pulma: Uusi kirjoitin ei toimi/ ei toimi kunnolla

Ratkaisu: Jos kirjoitin ei tulosta lainkaan (esim USB liitäntäiset kirjoittimet), käytä doswintu apuohjelmaa. Lue myös artikkeli *Näin tutkit, tulostaako kirjoitin Dos ohjelmista* osoitteessa www.atsoft.fi/kirytest.htm

Pulma: Dos ohjelmat näkyvät ihan pienessä ikkunassa

Ratkaisu: Paina Alt ja KoukkuEnter (se hakasnuolienter -painike, jossa ei lue enter ja joka on kirjoituskonenäppäimistön oikeassa reunassa) niin Dos ohjelma siirtyy "koko näyttö" tilaan (fullscreen modeen) jolloin windowsin työpöytä ei näy lainkaan.

Asteri Dos ohjelmien tulevaisuudesta

Asteri dos ohjelmilla on vielä runsaasti ylläpitosopimuksen tehneitä käyttäjiä. Ylläpitosopimusten ansiosta olemme voineet jatkaa dos ohjelmien ylläpitoa ja toteuttaa ohjelmiin ominaisuuksia, jotka ovat mahdollistaneet vanhojen Asteri Dos ohjelmien käyttämisen uusissa tietokoneissa, käyttöjärjestelmissä ja sellaisten tulostimien kanssa, joissa ei ole dos tulostustukea.

Asteri dos ohjelmat toimivat myös Windows XP koneissa. Asteri Dos ohjelmien toimintaan saaminen Windows XP:ssä voi kuitenkin vaatia jonkin verran aikaa ja niiden käytössä voi esiintyä pieniä harmeja.

Uudelle koneelle asennuksessa neuvontapalvelumme on tarvittaessa apunamme ja voimme EtäAsterin avulla laittaa koneenne asetukset kuntoon.

Dos ohjelmien käytössä Windows XP:ssä saattaa kuitenkin esiintyä pieniä harmeja, mistä syystä suosittelemme, että kun vaihdatte tietokoneen uuteen, vaihdatte myös Asteri Dos laskutuksen Asteri Windows laskutukseen.

Vaihtohinta ylläpitosopimusasiakkaalle on 250 euroa sisältäen alv 22%. Lisätietoa osoitteessa www.atsoft.fi/winlkses.htm

Mikäli vaihdat koneen ja jatkat Dos ohjelmien käyttämistä, tutustukaa artikkeliin **Dos ohjelmat uuteen koneeseen** osoitteessa www.atsoft.fi/uusdkone.htm sekä **käyttöjärjestelmäneuvoihin** www.atsoft.fi/tukikj.html (molempiin löytyvät linkit suoraan kotisivujemme kansilehdeltä)