

Asteri Kirjanpito Dos

Kausiveroilmoitus ja verotili

Vuosipäivitys 24.11.2009

Lisää tarvittaessa uudet tilit / ALV-koodit

1534	PV	EU-palv.ost. ALV-saaminen
2463	PS	EU-palv.ost. ALV-velka
2479		Verotilitapahtumat
3021	NO	0-verokannan myynti
3041	PM	EU-palvelumyynti
4051	PHM	EU-palv.osto (käsikirjaus)
4052	PHV22	EU-palveluosto 22% (väh.kelp)
4053	PHV12	EU-palveluosto 12% (väh.kelp)
4054	PHV8	EU-palveluosto 8% (väh.kelp)
4081	PHE	EU-palveluosto veroton
4082	PHS22	EU-palveluosto 22% (suor. ALV)
4083	PHS12	EU-palveluosto 12% (suor. ALV)
4084	PHS8	EU-palveluosto 8% (suor. ALV)

TIILI	ALV-KOODI	ISELITE
1534	PU	EU-palv.ost. ALV-saaminen
2463	PS	EU-palv.ost. ALV-velka
2479		Verotilitapahtumat
3021	NO	0-verokannan myynti
3041	PM	EU-palvelumyynti
4051	PHM	EU-palv.osto (käsikirjaus)
4052	PHV22	EU-palveluosto 22% (väh.kelp)
4053	PHV12	EU-palveluosto 12% (väh.kelp)
4054	PHV8	EU-palveluosto 8% (väh.kelp)
4081	PHE	EU-palveluosto veroton
4082	PHS22	EU-palveluosto 22% (suor. ALV)
4083	PHS12	EU-palveluosto 12% (suor. ALV)
4084	PHS8	EU-palveluosto 8% (suor. ALV)

Viime hetken tiedot kotisivuiltamme

Tarkista viime hetken vinkit kotisivuiltamme ennen päivityksen asentamista.

Kirjanpidon päivitys www.atsoft.fi/kppv.htm

Kirjanpidon tukisivut www.atsoft.fi/tukikp.html

Kirjoittimista www.atsoft.fi/kirmaari.htm

Uuden koneen ostajalle www.atsoft.fi/uuskoneo.htm

Yhteys

Kotisivut	www.atsoft.fi
Sähköposti	atsoft@atsoft.fi
Puhelin	(09) 350 75 30
Päivystys	0400 316 088

Asteri kirjanpito Dos

Päivitys 24.11.2009

Kausiveroilmoitus ja verotili, EU-palveluosto

Päivityksen sisältönä on verotili, kausiveroilmoitus ja siihen uusina eriteltävinä kohtina EU-palveluostot, EU-palvelumyynti ja nollaverokannan myynti.

Lisätietoja ja viime hetken tiedotteita vuosipäivityssivulta
www.atsoft.fi/kppv.htm

Kausiveroilmoitus arvonlisäverosta

Arvonlisäverosta annettavaan kausiveroilmoitukseen ilmoitetaan uusina tietoina EU-palveluostot, EU-palvelumyynti ja nollaverokannan myynti.

Näiden erittelemiseksi tilikarttaan on tullut uusia ALV-koodeja.

Mikäli kirjanpidossa on EU-palveluostoja, EU-palvelumyyntejä tai nollaverokannan myyntiä, lisää niille uudet tilit tai jos tilikartassa oli jo tilit, anna tileille asianmukaiset ALV-koodit

Verotilitapahtumat -tili

Verotilin tapahtumien seuraamiseksi kirjanpidossa voidaan ottaa haluttaessa käyttöön verotilitapahtumat -tili.

Tilin käyttö on vapaaehtoista ja kirjanpidon oikeellisuuden kannalta voitaneen menetellä siten, että tiliä ei käytetä, vaan veroja maksettaessa tapahtumat kirjataan suoraan ao tileiltään.

Vanhempi kirjanpitoversio (pckptar.exe) tositetarrojen ja ALV:n valvontailmoituksen tulostamiseen

Tilateknisistä syistä kausiveroilmoitustoiminnot sisältävästä kirjanpito-ohjelmasta jouduttiin jättämään pois tositetarrojen tulostus ja ALV:n valvontailmoituksen tulostus.

Päivityksen mukana toimitetaan kirjanpito-ohjelman vanhempi versio **pckptar.exe**, joka on versio 9.9.2009 ja jossa ei ole kausiveroilmoituksen toiminnallisuutta, mutta siinä on tositetarrojen ja ALV:n valvontailmoituksen tulostus.

Mikäli tarvitset em. toimintoja, voit käyttää pckptar.exe –versiota niiden tulostamisessa.

Tarkista viime hetken vinkit kotisivuiltamme

Tarkista käyttäjähuomiot kotisivuiltamme ennen päivityksen asentamista. www.atsoft.fi/kppv.htm

Ilmaista mainostilaa referenssilistalla ylläpitoasiakkaillemme

Ilmoittakaa tietonne referenssilistalle, saatte ilmaista mainostilaa.
www.atsoft.fi/referenssiluettelo.php

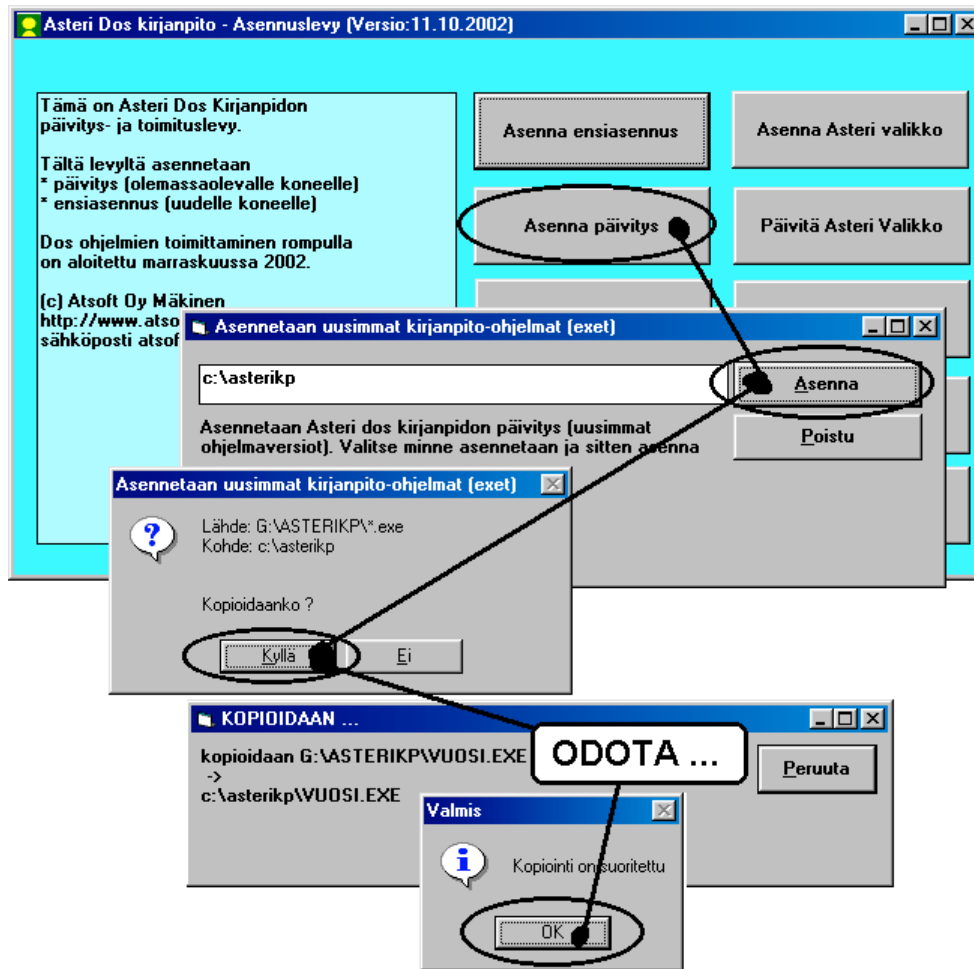
Pyydämme ilmoittamaan sähköpostiosoitteenne

Mikäli ette ole saaneet meiltä tiedotteita ohjelmaan liittyen, pyydämme ilmoittamaan sähköpostiosoitteenne osoitteeseen **atsoft@atsoft.fi** ja ilmoittakaa samalla yrityksenne nimi.

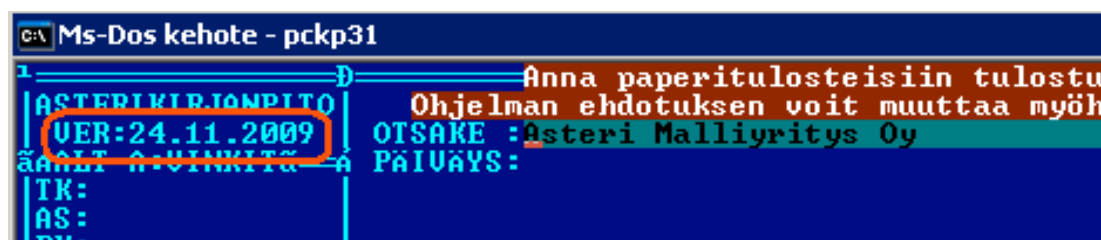
Päivityksen asentaminen

Päivitys sisältää CD-levyn, jolta voidaan tehdä paitsi päivitys niin myös ensiasennus.

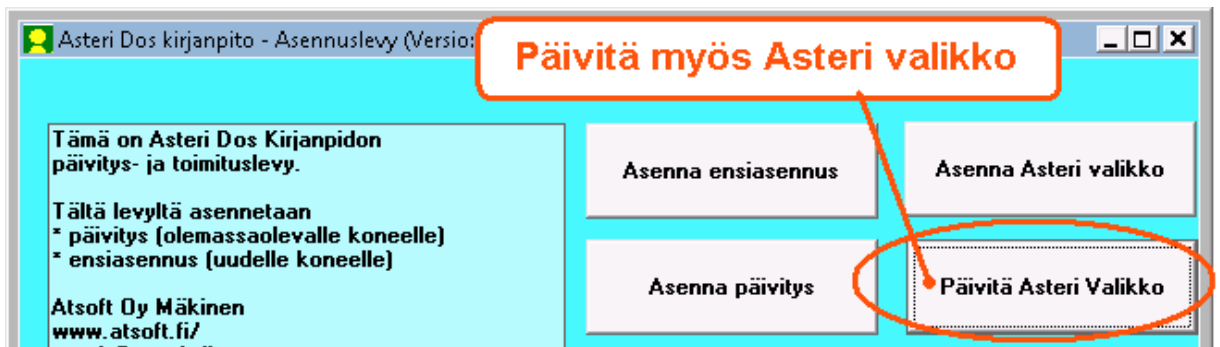
Päivitys asennetaan laittamalla Cd levy asemaan ja valitsemalla **[Asenna päivitys]** -painike. Jos Cd levyn alkuruutu ei käynnisty automaattisesti, käynnistä Cd-levyltä ohjelma **asenna**.



Tarkista että kopiointi onnistui käynnistämällä päiväkirjan kirjaus. Katso että ruudun vasemmassa yläreunassa oleva ohjelman muuttamispäivämäärän ilmoittava VER: on 24.11.2009 tai uudempi.



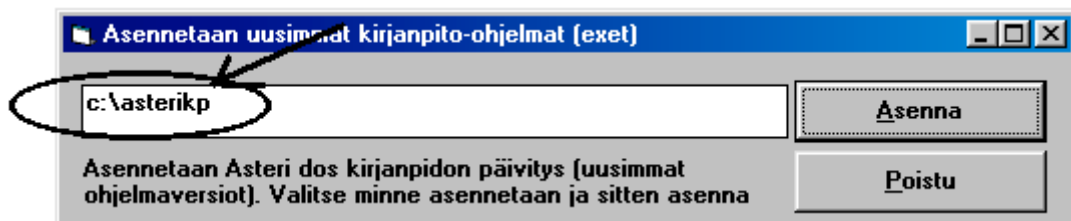
Päivitä myös Asteri valikko



Jos ohjelmat eivät päivittyneet

Jos versiopäivämäärä VER: ei muuttunut, voi syy olla:

1. Ohjelmat on asennettu eri hakemistoon kuin C:\ASTERIKP. Tee asennus uudestaan ja korjaa asennushakemistoksi se hakemisto, minne kirjanpito on asennettu (esim. D:\ASTERIKP):



2. Jos käytät ohjelmaa tavalla ”Tilitoimistokäyttö/Moniyrittäjäkäyttö kovalevyllä”, jossa ohjelmat ovat C:\ASTERIKP hakemistossa ja asiakasyritysten aineisto em. hakemiston alihakemistoissa (esim. C:\ASTERIKP\ATSOFT), tarkista, että asiakasyrityksen alihakemistoon ei ole kopioitu aiemmin ohjelmatiedostoja (tiedostoja, joiden tarkenne on .EXE). EXE tarkenteisia tiedostoja saa olla vain ohjelmahakemistossa C:\ASTERIKP mutta ei sen alihakemistoissa.
3. Kyseinen ohjelma ei sisällynyt tähän päivitykseen (käytössäsi on joitain perustoimitukseen kuulumattomia lisäohjelmia). Päivitys sisältää perustoimituksen ohjelmat. Tiedustele lisäohjelmapäivityksiä mieluiten sähköpostilla osoitteesta atsoft@atsoft.fi

Uusia ALV-koodeja kausiveroilmoitusta varten

PH –alkuiset ALV-koodit ovat palveluiden ostoja muista EU-maista (palveluhankinta, yhteisöpalveluhankinta).

Kun palveluostosta suoritetaan ja vähennetään ALV, käytetään PHV –alkuista koodia, jota seuraa verokannan tunnus.

PHV22	EU-palveluosto 22% (suor.+väh ALV)
PHV12	EU-palveluosto 12% (suor.+väh. ALV)
PHV8	EU-palveluosto 8% (suor.+väh. ALV)

Kun palveluostosta suoritetaan, mutta ei vähennetä ALV, käytetään PHS–alkuista koodia:

PHS22	EU-palveluosto 22% (suoritetaan ALV)
PHS12	EU-palveluosto 12% (suoritetaan ALV)
PHS8	EU-palveluosto 8% (suoritetaan ALV)

Palveluostot, joiden ALV kirjataan käsin, alv-koodi on PHM

PHM	EU-palv.osto (käsikirjaus)
-----	----------------------------

Palveluosto, josta ei suoriteta eikä vähennetä veroa on PHE

PHE	EU-palveluosto veroton
-----	------------------------

Palveluostoista suoritettava vero kirjataan PS –koodatulle tilille (PS= palveluostoista suoritettava vero)

Palveluostoista vähennettävä vero kirjataan PV –koodatulle tilille (PV= palveluostoista vähennettävä vero)

PV	EU-palveluostojen ALV-saaminen
PS	EU-palveluostojen ALV-velka

Nollaverokannan myyntitilien ALV-koodi on NO

NO	0-verokannan myynti
----	---------------------

EU-palvelumyyntit kirjataan PM koodatuille tileille

PM	EU-palvelumyynti
----	------------------

Tilien saldot kohdistuvat kausiveroilmoitukselle ALV-koodien mukaan seuraavasti versiosta 27.1.2010 alkaen:

Lomake palautetaan osoitteeseen:

VEROHALLINTO
Kausiveroilmoitusten optinen lukupalvelu
PL 5000
00053 VERO

KAUSIVEROILMOITUS

Jos korjaatte aiemmin ilmoitettuja tietoja,
ilmoittakaa vain muutosten määrät.

B

Verovelvollisen nimi	010 Y-tunnus tai henkilötunnus
----------------------	--------------------------------

Kausiveroilmoitukseen poimitaan tilin saldo ALV-koodin perusteella

ARVONLISÄVERON TIEDOT

TYÖNANTAJASUORITUSTEN TIEDOT

050 Ilmoitusjakso			052 Kohdekausi			053 Vuosi			050 Ilmoitusjakso			052 Kohdekausi			053 Vuosi		
Kuu-	Neljän-	Vuosi															

40	Vero kotimaan myynnistä verokannoittain		euro	
	301	22 %:n vero	MA22	
	302	12 %:n vero	MA12	
	303	8 %:n vero	MA8	
	305	Vero tavaraostoista muista EU-maista	YS	
	306	Vero palveluostoista muista EU-maista	PS	
	307	Kohdekauden vähennettävä vero	OA* + YV + PV	
	308	Alarajahuojennuksen määrä (siirretään kohdasta 317) Maksettava vero / Palautukseen oikeuttava vero (-)		
	B	309	0-verokannan alainen liikevaihto	NO + MU
		310	Muu arvonlisäveroton liikevaihto	VM
311		Tavaran myynti muihin EU-maihin	YM	
312		Palveluiden myynti muihin EU-maihin	PM	
313		Tavaraostot muista EU-maista	YH*	
314		Palveluostot muista EU-maista	PH*	

Kausiveroilmoituksessa tarvittavat uudet ALV-koodit

PHV22 EU-palveluosto, josta suoritetaan ja vähennetään ALV
PHV12
PHV8

PHS22 EU-palveluosto, josta suoritetaan ALV
PHS12
PHS8

PHM EU-palveluosto, manuaalikirjaus

PHE EU-palveluosto, josta ei suoriteta ALV

PS EU-palveluostoista suoritettava ALV

PV EU-palveluostoista vähennettävä ALV

PM EU-palvelumyynti, joka verotetaan ostajan maassa

NO 0-verokannan alainen liikevaihto

Arvonlisäveron alarajahuojennuksen oikeutettu täyttää

	euro	snt
315 Alarajahuojennukseen oikeuttava liikevaihto		
316 Alarajahuojennukseen oikeuttava vero		
317 Alarajahuojennuksen määrä		

Ei alv-toimintaa

054 Kohdekausi -alku	055 Vuosi	056 Kohdekausi -loppu	057 Vuosi

VEROVELVOLLISEN OMAT MERKINNÄT

Tässä kohdassa voitte laskea kausiveroilmoituksella ilmoitettujen verojen yhteismäärän. Tähän merkityt tiedot eivät välity Verohallintoon.

Arvonlisävero _____

Ennakonpidätys _____

Lähdevero _____

Työnantajan sosiaaliturvamaksu _____

Verot kausiveroilmoituksen sivulta 2 _____

Verot yhteensä _____

Päiväys	Allekirjoitus ja nimen selvennys	Puhelin
---------	----------------------------------	---------



VEROH 4001/1 8.2009

Esimerkki EU-palveluostojen kirjaamisesta

Kirjaa EU-palveluostot ilman ALV:n osuutta omille tileilleen.

Ms-Dos kehote - pckp31

ALU TÄSMÄYTÄ TULOSTA LEUYTOIMET MÄÄRITÄ MUUT LOPEITA

ASTERIKIRJANPITO
 UER:24.11.2009
 AÄAALT A:VINKITÄ=

TILI:4081	ALKUSALDO ..	0.00	Debet	1000.00	Kredit	0.00	Kauden saldo	1000.00	Loppusaldo .	1000.00
TILI:2430	ALKUSALDO ..	0.00	Debet	0.00	Kredit	1110.00	Kauden saldo	-1110.00	Loppusaldo .	-1110.00

Tosite	Päiväys	Selite	D	K	Euroa
0001	2.1.2009	EU palveluosto (suor+väh)	4052	2430	100.00
0002	2.1.2009	EU palveluosto (suor.)	4082	2430	10.00
0003	2.1.2009	EU palveluosto, veroton	4081	2430	1000.00
0004	2.1.2009				

0004/0003 D:- K:-

Kun kuukauden kirjaukset on kirjattu, oikaise yhteisöhankeinnot, jolloin ohjelma kirjaa EU-palveluostoista suoritettavan ja vähennettävän ALV:n

ALU TÄSMÄYTÄ TULOSTA LEUYTOIMET MÄÄRITÄ MUUT LOPEITA

OIKAISE YHTEISÖHANKINNAT

TILI:4081	ALKUSALDO ..	0.00	Debet	1000.00	Kredit	0.00	Kauden saldo	1000.00	Loppusaldo .	1000.00
TILI:2430	ALKUSALDO ..	0.00	Debet	0.00	Kredit	1110.00	Kauden saldo	-1110.00	Loppusaldo .	-1110.00

Ms-Dos kehote - pckp31

YHTEISÖHANKINNOISTA SUORITETTAVIEN UEROJEN KIRJAUS

TILI	TILIN SELITE	Kauden saldo	ALV%	SUOR.UERO	Debet	Kredit
4052	EU palveluosto 22	100.00	22%	22.00	4052	2463
4082	EU palveluosto 22	10.00	22%	2.20	4082	2463

YHTEISÖHANKINNOISTA VÄHENNETTÄVIEN UEROJEN KIRJAUS:

TILI	TILIN SELITE	Kauden saldo	ALV%	VÄHENN.UERO	Debet	Kredit
4052	EU palveluosto 22	100.00	22%	22.00	1534	4052

KIRJATAAN EU-OSTOJEN ALU <K/E>

Ms-Dos kehote - pckp31

ALU TÄSMÄYTÄ TULOSTA LEUYTOIMET MÄÄRITÄ MUUT LOPEITA

ASTERIKIRJANPITO
 UER:24.11.2009
 AÄAALT A:VINKITÄ=

TILI:4081	ALKUSALDO ..	0.00	Debet	1000.00	Kredit	0.00	Kauden saldo	1000.00	Loppusaldo .	1000.00
TILI:2430	ALKUSALDO ..	0.00	Debet	0.00	Kredit	1110.00	Kauden saldo	-1110.00	Loppusaldo .	-1110.00

Tosite	Päiväys	Selite	D	K	Euroa
0001	2.1.2009	EU palveluosto (suor+väh)	4052	2430	100.00
0002	2.1.2009	EU palveluosto (suor.)	4082	2430	10.00
0003	2.1.2009	EU palveluosto, veroton	4081	2430	1000.00
0004	2.1.2009	EU-PALV.OST.SUOR. UERO	4052	2463	22.00
0004	2.1.2009	EU-PALV.OST.SUOR. UERO	4082	2463	2.20
0004	2.1.2009	EU-PALV.OST.VÄH. UERO	1534	4052	22.00
0005	2.1.2009				

Ohjelma laskee ja kirjaa EU-palveluostojen suoritettavan ja vähennettävän ALV

ALV-laskelma kirjaa EU-palveluostojen ALV-velan ja ALV-saamisen ALV-velkatilille:

ALV LASKELMA

Tositte	Päiväys	Selite	D	K	Euroa
0001	2.1.2009	EU palveluosto (suor+väh)	4052	2430	100.00
0002	2.1.2009	EU palveluosto (suor.)	4082	2430	10.00
0003	2.1.2009	EU palveluosto, veroton	4081	2430	1000.00
0004	2.1.2009	EU-PALV.OST.SUOR. UERO	4052	2463	22.00
0004	2.1.2009	EU-PALV.OST.SUOR. UERO	4082	2463	2.20
0004	2.1.2009	EU-PALV.OST.UÄH. UERO	1534	4052	22.00
0005	2.1.2009	EU-palv.ost. ALV-velka	2463	****	24.20
0005	2.1.2009	EU-palv.ost. ALV-saaminen	****	1534	22.00
0005	2.1.2009	ALV-velka	****	2464	2.20

Luvut kausiveroilmoitukseen saadaan omasta tulosteestaan:

KAUSIVEROILMOITUS

ARVONLISÄVERON TIEDOT

TOSITTEEN PÄIVÄYS:2.1.2009

Vero kotimaan myynneistä verokannoittain

30.	22%:n vero	0.00
30.	12%:n vero	0.00
30.	8%:n vero	0.00
305	vero tavaraostoista muista EU-maista	0.00
306	vero palveluostoista muista EU-maista	24.20
307	kohdekuukauden vähennettävä vero	22.00
308	Alarajahuojennuksen määrä	2.20
309	0-verokannan alainen liikevaihto	0.00
310	Muu alv:ton liikevaihto	0.00
311	Tavaran myynti muihin EU-maihin	0.00
312	Palveluiden myynti muihin EU-maihin	0.00
313	Tavaraostot muista EU-maista	0.00
314	Palveluostot muista EU-maista	1110.00

ALV:n alarajahuojennukseen oikeutettu täyttää

315	Alarajahuojennukseen oikeuttava liikevaihto	_____
316	Alarajahuojennukseen oikeuttava vero	_____
317	Alarajahuojennuksen määrä	_____

Uusia ALV-koodeja ja tilejä

Et välttämättä tarvitse uusia tilejä.

Jos sinulla kuitenkin on palveluostoja EU-maista tai palvelumyyntejä EU-maihin tai 0% -verokannan alaista myyntiä tai muita uudessa kausiveroilmoituksessa ilmoitettavia tapahtumia, voi joko lisätä uusia tilejä tarpeen mukaan, tai jos em. tilit ovat jo tilikartassa, lisätä niille asianmukaisen ALV-koodin.

Esim. jos tilikartassa on jo tili nollaverokannan myynnille, lisää sen ALV-koodiksi NO

Vastaavasti, jos tilikartassa jo on tili EU-palvelumyyntejä varten, lisää sen ALV-koodiksi PM

Asteri mallitilikartoissa käytetään seuraavia tilinumeroita:

1534	PV	EU-palv.ost. ALV-saaminen
2463	PS	EU-palv.ost. ALV-velka
2479		Verotilitapahtumat
3021	NO	0-verokannan myynti
3041	PM	EU-palvelumyynti
4051	PHM	EU-palv.osto (käsikirjaus)
4052	PHV22	EU-palveluosto 22% (suor.+väh ALV)
4053	PHV12	EU-palveluosto 12% (suor.+väh. ALV)
4054	PHV8	EU-palveluosto 8% (suor.+väh. ALV)
4081	PHE	EU-palveluosto veroton
4082	PHS22	EU-palveluosto 22% (suoritetaan ALV)
4083	PHS12	EU-palveluosto 12% (suoritetaan ALV)
4084	PHS8	EU-palveluosto 8% (suoritetaan ALV)

Tilien lisäämiseen on 4 tapaa

Tilien lisäämisen tilikarttaan voit tehdä joko yksitellen kirjoittamalla tai massalisäyksenä.

Tilit voit lisätä joko **tilikartan teko** –ohjelmalla tai suoraan päiväkirjan **kirjaustilasta Alt F7** –valinnalla.

Tapa 1: Lisää tilit yksitellen oikeille kohdilleen

Kirjoita lisättävät tilit tilikarttaan yksitellen.

Siirry sen tilin kohdalle, jonka eteen uusi tili lisätään, paina Alt E ja kirjoita uusi tilinumero, ALV koodi ja tilin nimi

Täydennä tarvittaessa tilikartassa jo olevien tilien ALV-koodi. Esim. jos tilikartassa on jo EU-palvelumyynti –tili, anna sille ALV-koodiksi PM.

Kun tilit on lisätty, tallenna tilikartta **Alt S**

TILIKARTTA:OYTK10 | **TILEJÄ:153/283** | **IUER:24.11.2009**

TUNNUS	ALV%	ALV	ALV-KOODI	SELITE
ALU1:22	22%	4000	AOB22	Ostot ALU 22% bruttokirjaus
ALU2:12	12%	4002	AOB12	Ostot ALU 12%
ALU3:8	8%	4004	AOB8	Ostot ALU 8% bruttokirjaus
ALU4:		4010	AON22	Ostot ALU 22% nettokirjaus
ALU5:		4012	AON12	Ostot ALU 12% nettokirjaus
		4020		Ostot ALU 0%
		4030		Ostot
		4040	AOB22	Saadut alennukset ALU 22%
		4045		Saadut alennukset
		4050	YHM	EU yhteisöosto <käsi kirjaus>
		4060	YHU22	EU yhteisöosto 22% <autom.>
		4064	YHU8	EU yhteisöosto 8% <autom.>
		4070	YHS22	EU yhteisöosto 22% <ei väh.k>

TILIKARTTA:OYTK10 | **TILEJÄ:153/284** | **IUER:24.11.2009**

TUNNUS	ALV%	ALV	ALV-KOODI	SELITE
ALU1:22	22%	4000	AOB22	Ostot ALU 22% bruttokirjaus
ALU2:12	12%	4002	AOB12	Ostot ALU 12%
ALU3:8	8%	4004	AOB8	Ostot ALU 8% bruttokirjaus
ALU4:		4010	AON22	Ostot ALU 22% nettokirjaus
ALU5:		4012	AON12	Ostot ALU 12% nettokirjaus
		4020		Ostot ALU 0%
		4030		Ostot
		4040	AOB22	Saadut alennukset ALU 22%
		4045		Saadut alennukset
		4050	YHM	EU yhteisöosto <käsi kirjaus>
		4060	YHU22	EU yhteisöosto 22% <autom.>
		4064	YHU8	EU yhteisöosto 8% <autom.>

Tapa 2: Kirjoita lisättävät tilit tilikartan loppuun, aakkosta ALT J

Kirjoita lisättävät tilit tilikarttaan loppuun.

Lisättyäsi tilit, järjestä tilikartta **Alt J** tilinumeron mukaan.

Tallenna lopuksi **Alt S**

```
TILIKARTTA:OYTK10 !TILEJÄ:287/288 ! !UER:24.11.2009
TUNNUS ALU% <ALT V-MUUTA> !TILI !ALU-KOODI !SELITE
:1700 Kassa
:1710 Pankki 1
:1720 Pankki 2
:1730 Pankki 3
:2000 Osakepääoma
:2005 Osakeanti
:2010 Ylikurssirahasto
:1534 PU EU-palv.ost. ALU-saaminen
:2463 PS EU-palv.ost. ALU-velka
:2479 Verotilita
```

Tapa 3: Lisää ohjelman tarjoamat oletustilit Alt F

Tilikartan muokkauksessa on **Alt F** pikalisäys, joka lisää Asteri mallitilikartoissa käytettävät oletustilit tilikarttaan, järjestää tilikartan tilinumeron mukaan ja vertaa lopuksi, onko tilikartassa samannumeroisia tilejä.

Tallenna lopuksi **Alt S**

```
TILIKARTTA:OYTK09 !TILEJÄ:075/285 ! !UER:24.11.2009
TUNNUS ALU% <ALT X-MUUTA> !TILI !ALU-KOODI !SELITE
ALU1:22 22% :1700 Kassa
ALU2:12 12% :1710 Pankki 1
ALU3:8 8% :1720 Pankki 2
ALU4: :1730 Pankki 3
ALU5: :2000 Osakepääoma
:2005 Osakeanti
:2010 Ylikurssirahasto
:1534 PU EU-palv.ost. ALU-saaminen
:2463 PS EU-palv.ost. ALU-velka
:2479 Verotilitapahtumat
:3021 NO Ø-verokannan myynti
:3041 PM EU-palvelumyynti
:4051 PHM EU-palv.osto (käsikirjaus)
:4052 PHV22 EU-palveluosto 22% (väh.kelp)
:4053 PHV12 EU-palveluosto 12% (väh.kelp)
:4054 PHV8 EU-palveluosto 8% (väh.kelp)
:4081 PHE EU-palveluosto veroton
:4082 PHS22 EU-palveluosto 22% (suor. ALU)
:4083 PHS12 EU-palveluosto 12% (suor. ALU)
:4084 PHS8 EU-palveluosto 8% (suor. ALU)
Lisätään yo. tilit (K/E)
```

Tapa 4: Leikepöydän kautta tilikarttaan.

Jos sinulla on tarve lisätä samoja omia tilejä useaan tilikarttaan, voit menetellä siten, että kirjoita ensin Exceliin lisättävät tilit, ALV-koodit ja tilin nimet.

Kopioi lisättävät tilit leikepöydälle ja liitä ne Asteri tilikarttaan valinnalla **Alt D**

Kirjoita lisättävät tilit Exceliin, kopioi leikepöydän kautta Dos tilikarttaan

	C	D	E	F
1	1534 PV	EU-palv.ost. ALV-saaminen		
2	2463 PS	EU-palv.ost. ALV-velka		
3	2479	Verotilitapahtumat		
4	3021 NO	0-verokannan myynti		
5	3041 PM	EU-palvelumyynti		
6	4051 PHM	EU-palv.osto (käsikirjau		
7	4052 PHV22	EU-palveluosto 22% (su		
8	4053 PHV12	EU-palveluosto 12% (su		
9	4054 PHV8	EU-palveluosto 8% (suc		
10	4081 PHE	EU-palveluosto veroton		
11	4082 PHS22	EU-palveluosto 22% (su		
12	4083 PHS12	EU-palveluosto 12% (su		
13	4084 PHS8	EU-palveluosto 8% (suc		
14				
15				
16				
17				

Alt D liittää leikepöydältä

Alt J järjestää tilinumeron mukaan

```
Ms-Dos kehote - tkteko4
TILIKARTTA:oytk10          !TILEJÄ:291/305 !          !UER:24.11.2009
TUNNUS ALV% <ALT X:MUUTA> !TILI !ALV-KOODI !SELITE
ALU1:22      22%          !7650      Arvonalent. vaiht.vast.rah.arv
ALU2:12      12%          !8000      Satunnaiset tuotot
ALU3:8       8%          !8099      Palautuvat arvonalennukset
ALU4:        !8100      Satunnaiset kulut
ALU5:        !9000      Poistoeron muutos
ALU6:        !9100      Uupaaeht. varausten muutos
ALU7:        !9200      Kauden ennakkoerot
ALU8:        !9210      Muiden kausien verot
ALU9:        !9220      Lopulliset tuloverot ym.
ALU10:       !9230      Laskennalliset verot
ALU11:       !9250      Muut välittömät verot
ALU12:       !1534      PU      EU-palv.ost. ALU-saaminen
ALU13:       !2463      PS      EU-palv.ost. ALU-velka
ALU14:       !2479      Verotilitapahtumat
ALU15:       !3021      NO      0-verokannan myynti
ALU16:       !3041      PM      EU-palvelumyynti
ALU17:       !4051      PHM     EU-palv.osto <käsikirjaus>
ALU18:       !4052      PHV22   EU-palveluosto 22% <suoritetaa
```

Verotilin käsittely kirjanpidossa

Vuoden 2010 alussa käyttöön otettava verotilimenettely muuttaa oma-aloitteisten verojen ilmoittamista, maksamista ja palauttamista.

Verotili on kooste veronmaksajan oma-aloitteisista veroista.

Verotiliä ylläpitää Verohallinto. Tili on veronmaksajakohtainen.

Verotilille Verohallinto merkitsee verot, jotka veronmaksaja on ilmoittanut kausiveroilmoituksella ja maksut, joita maksaessaan veronmaksaja on käyttänyt verotiliviitettä. Tilille merkitään myös Verohallinnon maksuun panemat ja palauttavat oma-aloitteiset verot sekä korot.

Verotiliotteesta näkyvät verotilin tapahtumat:

kausiveroilmoituksella ilmoitetut verot, veron maksut verohallinnon pankkitilille, viivästysseuraamukset ja hyvityskorot.

Käsittely kirjanpidossa

Verotiliotteen käsittelyksi kirjanpidossa voi kirjanpitoon perustaa "Verotilitapahtumat" nimisen tilin (Asteri mallitilikartoissa se on 2479 Verotilitapahtumat). Sen voi perustaa samalle alueelle taseeseen velkojen puolelle, missä nyt on ALV-velka, ennakonpidätysvelka ja sotuvelka. ALV-velka, ennakonpidätysvelka ja sotuvelka kirjataan omille tileilleen, kuten ennenkin, siinä vaiheessa kun ne syntyvät.

Kyseiset velat käytetään "Verotilitapahtumat" tilillä maksun yhteydessä ylimääräisenä kirjauksena. Ne voidaan siirtää vaihtoehtoisesti kausiveroilmoituksen perusteella, kun se annetaan tai muulloin, kun maksuvelvollisuus syntyi.

Veroja maksettaessa käytetään vastatilinä tätä "Verotilitapahtumat" tiliä. Verot siten käväisevät "Verotilitapahtumat" tilillä, jotta tulostamalla "Verotilitapahtumat" tilin listaus, saadaan täsmäytys verohallinnon lähettämän verotiliotteeseen.

Kirjanpidollisen oikeellisuuden kannalta lienee kuitenkin samanarvoista se että verotiliä ei perusteta ja että maksettaessa veroja, kirjataan maksut suoraan ao. tileiltään. Täsmäytys on ilmeisesti helppoa ainakin Asterissa olipa verotili kirjanpidossa tai ei.

Palkanmaksun ja arvonlisäveron kausi-ilmoitukset voidaan lähettää erikseen verohallintoon sähköisesti. Myöskään maksamista ei tarvitse yhdistää. Molemmat verot voidaan laittaa maksuun ajallaan, silloin kun toisaalla palkanmaksu on valmis tai kun ALV on valmis. Maksamisen ja ilmoittamisen kannalta verotilimenettely ei olennaisesti muuta menettelyä.

Mikäli ALV menee palautuksen puolelle on maksettaessa huolehdittava erikseen kyseisestä vähennyksestä. Asterin uusimmassa versiossa on siihenkin hyvä ominaisuus.

Lisäksi tiedoksi että Asteri windows kirjanpito-ohjelmassa on ominaisuus, jolla voidaan tehdä ALV:n kausiveroilmoitus kuukausittain, neljännesvuosittain tai vuosittain. Arvonlisäverolaskelmat on voitu tehdä kuukausittain päiväkirjoihin, vaikka maksetaankin ja ilmoitetaankin pidemmiltä jaksoilta. Vastaavaa toiminnallisuutta ei Dos kirjanpitoon ole rakennettu

Lisätietoa

Atso Mäkinen p. 0400 316 088

www.atsoft.fi/verotilin-kasittely-kirjanpidossa.htm

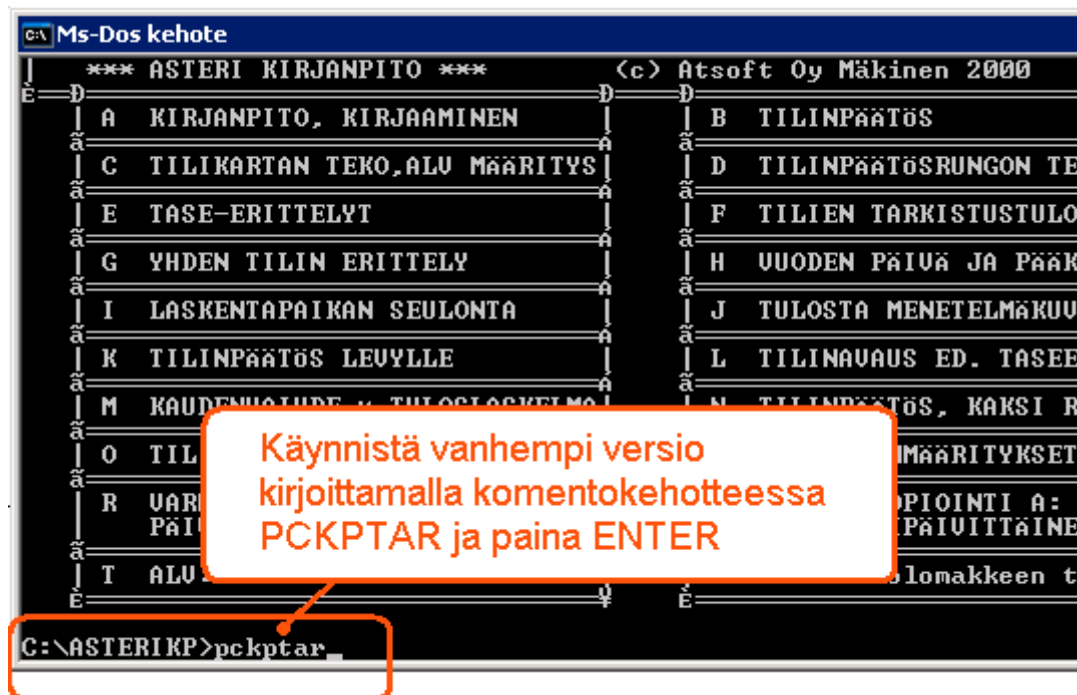
Vanhempi kirjanpito-versio (pckptar.exe) tositetarrojen ja ALV:n valvontailmoituksen tulostamiseen

Tilateknisistä syistä jouduimme jättämään pois kirjanpito-ohjelmasta tositetarrojen tulostuksen ja ALV:n valvontailmoituksen tulostuksen.

Tästä syystä päivityksen mukana toimitetaan kirjanpito-ohjelman vanhempi versio pckptar.exe, joka on versio 9.9.2009 ja jossa ei ole kausiveroilmoituksen toiminnallisuutta, mutta siinä on tositetarrojen ja ALV:n valvontailmoituksen tulostus.

Mikäli tarvitset em. toimintoja, voit käyttää pckptar.exe –versiota niiden tulostamisessa.

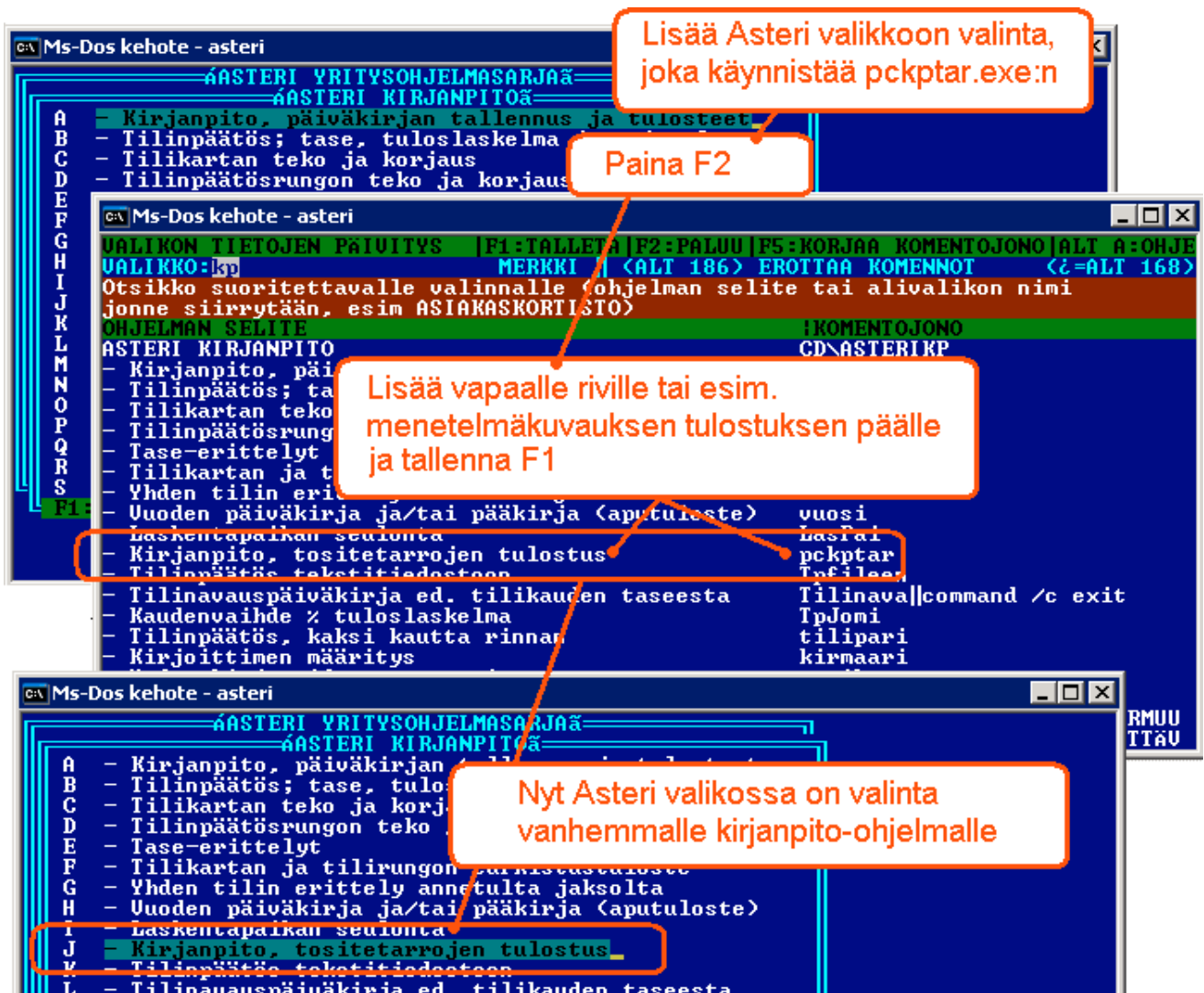
Käynnistä joko komentokehoteesta kirjoittamalla **pckptar**



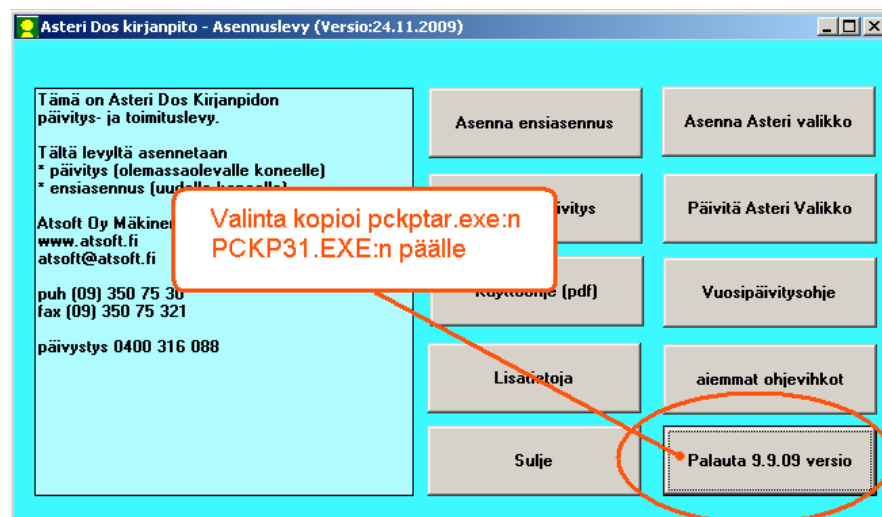
```
GA Ms-Dos kehote
*** ASTERI KIRJANPITO *** (c) Atsoft Oy Mäkinen 2000
A KIRJANPITO, KIRJAAMINEN B TILINPÄÄTÖS
C TILIKARTAN TEKO,ALU MÄÄRITYS D TILINPÄÄTÖSRUNGON TE
E TASE-ERITTELYT F TILIEN TARKISTUSTULOS
G YHDEN TILIN ERITTELY H VUODEN PÄIVÄ JA PÄÄKI
I LASKENTAPAIKAN SEULONTA J TULOSTA MENETELMÄKUVA
K TILINPÄÄTÖS LEUVLLE L TILINVAUVAUS ED. TASEES
M KAUDENVAUVAUS JA TULOSELÄKELMÄ M TILINPÄÄTÖS, KAKSI RI
O TILIMÄÄRITYKSET
R VÄÄRINKÄYNTI A:
PÄIVITTÄINEN
T ALU lomakkeen tu
C:\ASTERIKP>pckptar
```

Käynnistä vanhempi versio kirjoittamalla komentokehoteessa PCKPTAR ja paina ENTER

Lisää Asteri valikkoon vapaalle riville tai muuhun sopivaan kohtaan rivi, joka käynnistää vanhemman version pckptar:



Jos et halua käyttää uudempaa kirjanpito-ohjelman versiota lainkaan, voit CD-levyltä asentaa vanhemman version pckp31.exe nimiseksi:



Kun uusi kone tai kirjoitin ei tulosta Dos ohjelmista

Uusien kirjoittimien ja koneiden kanssa tulee yleensä ongelmia tulostaminen kanssa.

Jos tulostaminen Dos ohjelmasta ei onnistu, pikaratkaisuna voi käyttää tulostamista muistioon.

Valitse ensin ohjelmasta **Vaihda kirjoitinmääritys / F8** tulostus muistioon ja ota sitten tuloste:

The image shows three overlapping screenshots from a DOS environment. The top window is the 'Ms-Dos kehote' (MS-DOS prompt) showing a menu with 'Vaihda kirjoitinmääritys' (Change printer configuration) highlighted. The middle window shows the printer selection menu with 'F8:Muistioon' (Print to memory buffer) selected. The bottom window is a Notepad file named 'Muistio' containing the printed output, which is a financial statement from Asteri software. Orange callout boxes with arrows point to the menu items and the printed output.

Vaihda kirjoitinmääritys

Valitse F8 muistioon

Ota tuloste -> se aukeaa muistioon ja voit tulostaa sen Windows tulostimelle

Tositte	Päiväys	D	K	Markkaa
0044	26.02.19	****	1710	31780.00
0045	27.02.19	1500	3040	4521.00
0046	27.02.19	6705	1700	365.00

~NOTEPAD.TMP - Muistio

Päiväkirja

Asteri Malliyritys oy
Tämä on Asteri Kirjanpito-ohjelmalla tulostettua aineistoa.
Kehitys ja ylläpito:Atsoft oy Mäkinen, Puh.(09)3511122

Päiväkirja = MY0298
Tositteet numerot = 0030-0052
Alkusaldotiedosto = MY0198
Tilikartta = MYTK98

24.11.2009
Kirjanpitäjä:Atso Mäkinen

TosNo	Pvm	selite	Debet	kredit	Markkaa
0030	02.02.1998	EU tavaraosto Ruotsista	4060	1710	3250.00
0031	02.02.1998	1008 lasku myyntisaamiseksi	1500	****	10000.00
0031	02.02.1998	myynnin netto-osuus	****	3010	8196.72
0031	02.02.1998	myynnin ALV osuus	****	2466	1803.28
0032	02.02.1998	1009 laskutusmyynti (br)	1500	3000	144642.00
0033	05.02.1998	varaston vuokra	6105	1710	1895.00
0034	09.02.1998	1/98 enn.pid.velan maksu	2461	****	10060.00
0034	09.02.1998	1/98 sotuvelan maksu	2462	****	1540.00
0034	09.02.1998	1/98 ennakonpid. ja sotu	****	1710	11600.00
0035	09.02.1998	käteismyynti	1700	3000	4251.20
0036	09.02.1998	yrittäjähdistys jäsenmaksu	6940	1710	600.00
0037	09.02.1998	joulukuun ALV:n maksu	2464	1710	18100.00