



ASTERI TILAUSTENKÄSITTELY

Vuosipäivitys

10.9.2014

Atsoft Oy Mäkinen

www.atsoft.fi
atsoft@atsoft.fi

Puh (09) 350 7530

Päivystys 0400-316 088

SISÄLLYSLUETTELO

1	PÄIVITYKSEN ASENTAMINEN	4
2	KÄYNNISTYSKUVAKE	5
3	BIC-MUUTOKSIA.....	5
4	VAPAANA MYYTÄVISSÄ	6
5	VERKKOKÄYTTÖ.....	6
6	PILVIKÄYTTÖ.....	6
7	PERUSTIETOJEN ALV-RIVIN POISTO	7
8	TILASTOT SQL-KYSELYIN.....	8

Hyvä Asteri Tilausten käsittelyn käyttäjä!

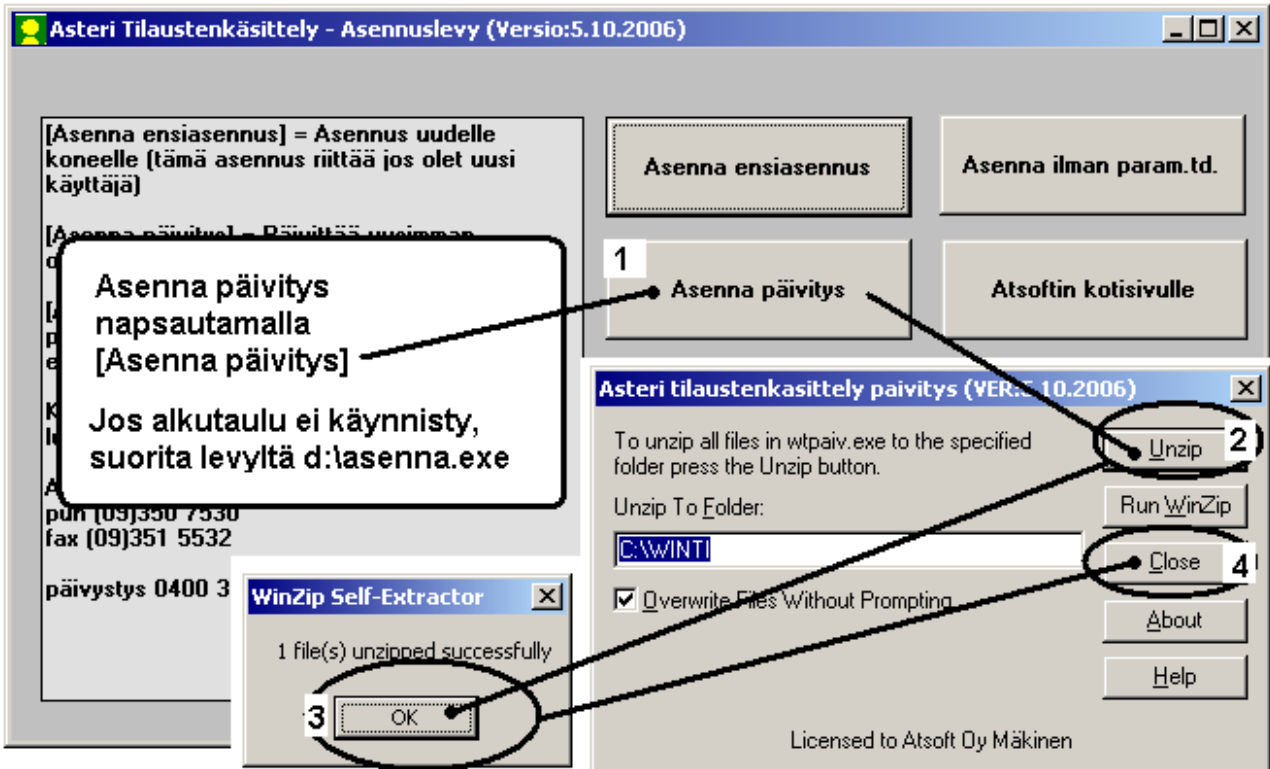
Tämä on Asteri Tilausten käsittelyn vuosipäivitys 10.9.2014, joka sisältää kaikki ne uudistukset, jotka ovat tulleet ohjelmaan 24.9.2013 julkaistun edellisen vuosipäivityksen jälkeen.

Tässä ohjevihkosessa on selostettu ohjelmaan tulleita uusia ominaisuuksia.

1

PÄIVITYKSEN ASENTAMINEN

Jos et asenna päivitystä netistä, käytä cd:tä. Laita cd asemaan. Sulje tilausten käsittelyohjelma. Jos alkutaulu ei käynnisty, valitse **Käynnistä|Suorita**. Kirjoita Avaa-kohtaan d:\asenna.exe (tarvittaessa tutki Oman tietokoneen kautta mikä on cd-aseman levytunnus, voi olla muukin kuin d).



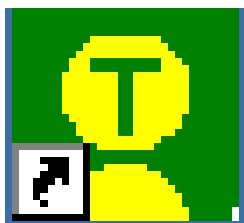
Kun päivitys on asentunut, käynnistä ohjelma ja valitse **Ohje|Tietoja Asteri Tilausten käsittelystä**. Tarkista, että päivämäärä on 10.9.2014 tai uudempi:



Jos ohjelma ei päivittynyt, katso yritysluettelosta, mihin hakemistoon ohjelma on asennettu ja suorita päivitys uudestaan vaihtaen Unzip to Folder -kohtaan oikea hakemisto.

2 KÄYNNISTYSKUVAKE

Ohjelman käynnistyskuvakkeessa näkyy nyt T-kirjain (T = Tilausten käsittely).



Näin voit helpommin erottaa, mistä ohjelmasta on kyse, jos Sinulla on käytössäsi useampia eri Asteri-ohjelmia, esim. Kirjanpito (K), Laskutus (L) tms.

HUOM! Jos Sinulla on ennestään näytöllä kuvake, jossa ei ole T-kirjainta, saat T-kirjaimen näkyviin poistamalla olemassa olevan kuvakkeen ja tekemällä kuvakkeen uudelleen.

3 BIC-MUUTOKSIA

BIC-koodi muuttuu POP- ja säästöpankeilla:

3.11.2014 alkaen Säästöpankkien BIC-koodi on ITELFIHH (aiemmin HELSFIHH).

7.2.2015 alkaen POP Pankkien BIC-koodi on POPFFI22 (aiemmin HELSFIHH).

Tilinumerot pysyvät samoina.

Asteri Tilausten käsittelyn **Määritä|Perustiedot** -kohtaan on tehty muutos, joka huomioi BIC-muutokset, jos tyhjennät vanhan IBANin ja BICin ja muodostat ne uudelleen < > painikkeella suomalaisesta tilinumerosta. Muussa tapauksessa tee tarvittaessa korjaus BICiin näppäillen.

4 VAPAANA MYYTÄVISSÄ

Myyntitilauksen syöttöikkunaan tuleva vapaana myytävissä olevien määrä ja loppumisvaroitukset ottavat nyt huomioon

- kirjoitettavana olevan tilauksen tuoterivit
- mahdollisen tilauspistemethodän ja tilauspisteen

ASTERI TILAUSTENKÄSITTELY - Asteri Mallirautakauppa Oy
Tiedosto Muokkaa Määritä Tulosta Tilasto Työvähe Yritys Ikkuna Ohje

Myyntitilauksen syöttö

Laskutusosoite
Nimi Vasarat Vauhdisssa Ky
As.no 1002
Lisänimi Ville Vironmäki
Osoite Vasaramäki 6
Paikka 12345 RAUTALA
Puhelin
Y-tunnus

Toimitusosoite
Nimi
As.no
Lisänimi
Osoite
Paikka
Puhelin

Tilaaja
Nimi
As.no
Lisänimi
Osoite
Paikka
Puhelin
Y-tunnus

Tilausnumero 2
Päivämäärä 26.8.2014
Maksuehto 14 pv netto
Huomautusaika 14 vrk
Viivekorke 10%
Vilteenne
Vilteenne

Tuoterivit yht 51,87
Alennus % 11,0
Alennus euro 5,71
Alennettu 46,16
Pyöritys 0,00
Loppusumma 46,16

Asiakkaan Muistio1:
Tallenna Muistio1-kenttään

Tämä on:
 Tarjous
 Myyntitilaus
 Lähetetty myyntitilaus
 Lähetä

Tulosta Pakkauslista Käteiskuitti
Tallenna Avaa... Omalomake
Osoitekortit

Myyntitilaus

Tuote 1071: Vapana vielä 96 kpl. Jos myyt yli 87, on tehtävä ostotilaus.

F8 = Haku tuotenumeron alun tai tuoteryhmän tai nimikkeen osan perusteella F7 = Siirry uuden tuoterivin alkuun rivi: 1 / 1

numero	ryhmä	nimike	määrä	yks.	ahinta	yht.euro	ale%	ale.euro	nto.euro	alv%	alv.euro	bto.euro	kg-tili	Tilattu kpl	Toimitettu kpl	Toimitam
1071	käsityökalu	pora	1	kpl	42,52	42,52	0	0,00	42,52	22	9,35	51,87	3000			

5 VERKKOKÄYTTÖ

Jos käytätte Asteri Tilausten käsittelyä verkossa, on nyt mahdollista usean käyttäjän tarkastella yhtä aikaa tuotteiden varastotilanteita.

6 PILVIKÄYTTÖ

Asteri-ohjelmia voi käyttää myös pilvessä. Katso tarkempia ohjeita nettisivuilta www.atsoft.fi/dropbox-pilvikaytto.htm ja www.atsoft.fi/asteri-pilvi.htm.

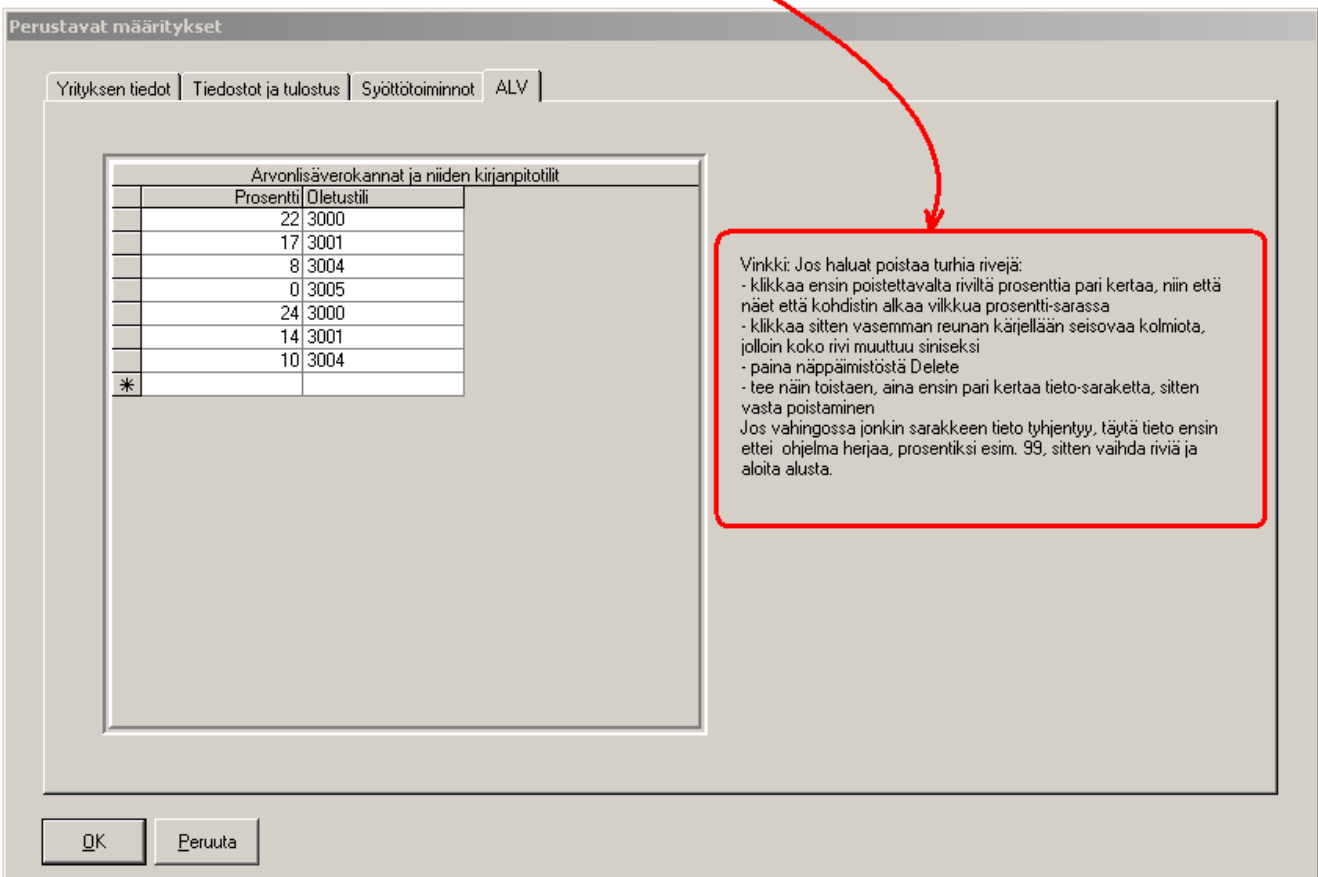
7 PERUSTIETOJEN ALV-RIVIN POISTO

Perustietojen ALV-välilehdelle on lisätty rivinpoistovinkki.

Vinkki: Jos haluat poistaa turhia rivejä:

- klikkaa ensin poistettavalta riviltä prosenttia pari kertaa, niin että näet että kohdistin alkaa vilkkua prosentti-sarassa
- klikkaa sitten vasemman reunan kärjellään seisovaa kolmiota, jolloin koko rivi muuttuu siniseksi
- paina näppäimistöä Delete
- tee näin toistaen, aina ensin pari kertaa tieto-saraketta, sitten vasta poistaminen

Jos vahingossa jonkin sarakkeen tieto tyhjäntyy, täytä tieto ensin ettei ohjelma herjaa, prosentiksi esim. 99, sitten vaihda riviä ja aloita alusta.



Perustavat määritykset

Yrityksen tiedot | Tiedostot ja tulostus | Syöttötoiminnot | ALV

Arvonlisäverokannat ja niiden kirjanpitotilit	
Prosentti	Oletustili
22	3000
17	3001
8	3004
0	3005
24	3000
14	3001
10	3004
*	

Vinkki: Jos haluat poistaa turhia rivejä:

- klikkaa ensin poistettavalta riviltä prosenttia pari kertaa, niin että näet että kohdistin alkaa vilkkua prosentti-sarassa
- klikkaa sitten vasemman reunan kärjellään seisovaa kolmiota, jolloin koko rivi muuttuu siniseksi
- paina näppäimistöä Delete
- tee näin toistaen, aina ensin pari kertaa tieto-saraketta, sitten vasta poistaminen

Jos vahingossa jonkin sarakkeen tieto tyhjäntyy, täytä tieto ensin ettei ohjelma herjaa, prosentiksi esim. 99, sitten vaihda riviä ja aloita alusta.

OK Peruuta

8 TILASTOT SQL-KYSELYIN

Asteri Tilausten käsittelystä saat hyvin monipuolisesti kaikenlaisia tilastoja, joita suinkin on tallessa olevien tietojen perusteella tulostettavissa.

Tähän tarvitset vain sopivan SQL-kyselylauseen, jonka voit laittaa SQL-kyselytilastojen toimintoon. Lisätietoa SQL-kyselyistä löydät sivulta <http://www.atsoft.fi/sql.htm>.

Siellä on kurssivideo ja oppimateriaali, joiden perusteella pystyt etsimään valmiita SQL-kyselyitä tai laatimaan niitä itse siten että saat tarvitsemiasi tilastoja.

Valmiita, tilausten käsittelyohjelmaan liittyviä, SQL-kyselyitä löydät sivuilta www.atsoft.fi/tukiwt.html ja www.asteri.fi/ohje/category/tilaustenkasittely.

Kuluneen vuoden aikana on tullut mm. sellainen ohjelmamuutos, että SQL-kyselyä laatiessasi voit nyt säätää näkyvässä olevan kyselyn fonttikokoa. Samoin kyselyn tekstikentän kokoa on kasvatettu, jotta kyselystä näkyy enemmän kerralla.

The screenshot shows the 'Raportointi - SQLTilasto' window. At the top, there are fields for 'Tiedosto', 'Tulosta', 'Muokkaa', and 'Asetukset'. Below these are three question input fields: 'Kysymys 1 (%1) alle vastaus', 'Kysymys 2 (%2) alle vastaus', and 'Kysymys 3 (%3) alle vast.'. A 'Raportin nimi:' field is also present. A red box highlights the SQL query: `SELECT Tuotenumero, Nimike, [Varastossa kpl] FROM Tuotteet`. To the right, there are buttons: 'Poistu', 'Suorita', 'Lue lomake', 'Tallenna', and 'Kentät Muistoon'. Below the buttons, there is a 'Kyselylauseen fonttikoko' dropdown menu set to '14', which is also highlighted with a red box. At the bottom, there is a table with columns 'Tuotenumero', 'Nimike', and 'Varastossa kpl'. The table contains the following data:

Tuotenumero	Nimike	Varastossa kpl
1001	vasara A	-5
1002	vasara B	3
1003	vasara C	1
1004	vasara D	33
1051	ruuvimeisseli	-292
1071	pota	100
1101	naula siinkity	0
1102	naula messinki	4
1201	jalkajohto	2
1202	...	1