



# **ASTERI TILAUSTENKÄSITTELY**

## **Vuosipäivitys 17.3.2010**

**- sisältäen mm. alv:n nousun**

---

### **Atsoft Oy Mäkinen**

**Malminkaari 21 B  
00700 HELSINKI  
www.atsoft.fi**

**Puh (09) 350 7530  
Fax (09) 350 75321**

**Päivystykset: 0400-316 088  
atsoft@atsoft.fi**

## SISÄLLYSLUETTELO

<b>1. PÄIVITYKSEN ASENTAMINEN .....</b>	<b>4</b>
<b>2. ARVONLISÄVEROLAIN MUUTOS 1.7.2010 JA ASTERI TILAUSTENKÄSITTELY.....</b>	<b>5</b>
Tarvitsenko ohjelmapäivityksen?.....	5
Miten muutan hinnastoon uudet verokannat ja hinnat?.....	7
Ravintola- ja ateriapalvelut .....	8
Miten määrittelen uudet alv-prosentit?.....	9
Miten saan uudet alv-prosentit näkymään tilausvahvistuksessa?.....	9
<b>3. TUOTERIVIN JAKAMINEN USEAMALLE RIVILLE.....</b>	<b>10</b>
<b>4. OSTOTILAUSRIVILLE TUOTENUMERONNE LYHYELLÄ KODILLA .....</b>	<b>11</b>
<b>5. VARASTOTILANNELUETTELO ASETUKSET .....</b>	<b>12</b>
<b>6. MYYJÄN SALASANAN KEHITYSTÄ .....</b>	<b>13</b>
<b>7. YHTEYSTIEDOT, TUKI.....</b>	<b>14</b>

# ASTERI TILAUSTENKÄSITTELYN VUOSIPÄIVITYS 17.3.2010

**Hyvä lukija,**

Tämä on Asteri Tilausten käsittelyn vuosipäivitys 2010.

Toimitamme vuosipäivityksen jo nyt keväällä, koska arvonlisäveroprosentit muuttuvat 1.7.2010 alkaen.

Tässä vihkosessa kerromme, miten voit toimia Asteri Tilausten käsittelyssä alv-prosenttien muuttuessa.

Lisäksi esittelemme muita ominaisuuksia, joita ohjelmaan on tullut edellisen vuosipäivityksen (20.8.2009) jälkeen.

## **Viime hetken tiedot kotisivuiltamme**

Tarkista viime hetken vinkit kotisivuiltamme ennen päivityksen asentamista.

[www.atsoft.fi/wtpv.htm](http://www.atsoft.fi/wtpv.htm)

## **Ilmaista mainostilaa referenssilistalla ylläpitoasiakkaillemme**

Julkaisemme kotisivuiltamme referenssilistaa Asteri ohjelmien käyttäjistä. Bonuksena julkaisemme lyhyen mainoslauseen/kuvauksen yrityksen toiminnasta.

Pyydämme, että ilmoitatte meille, jos voimme julkaista tietonne (mikäli ette jo ole listalla).

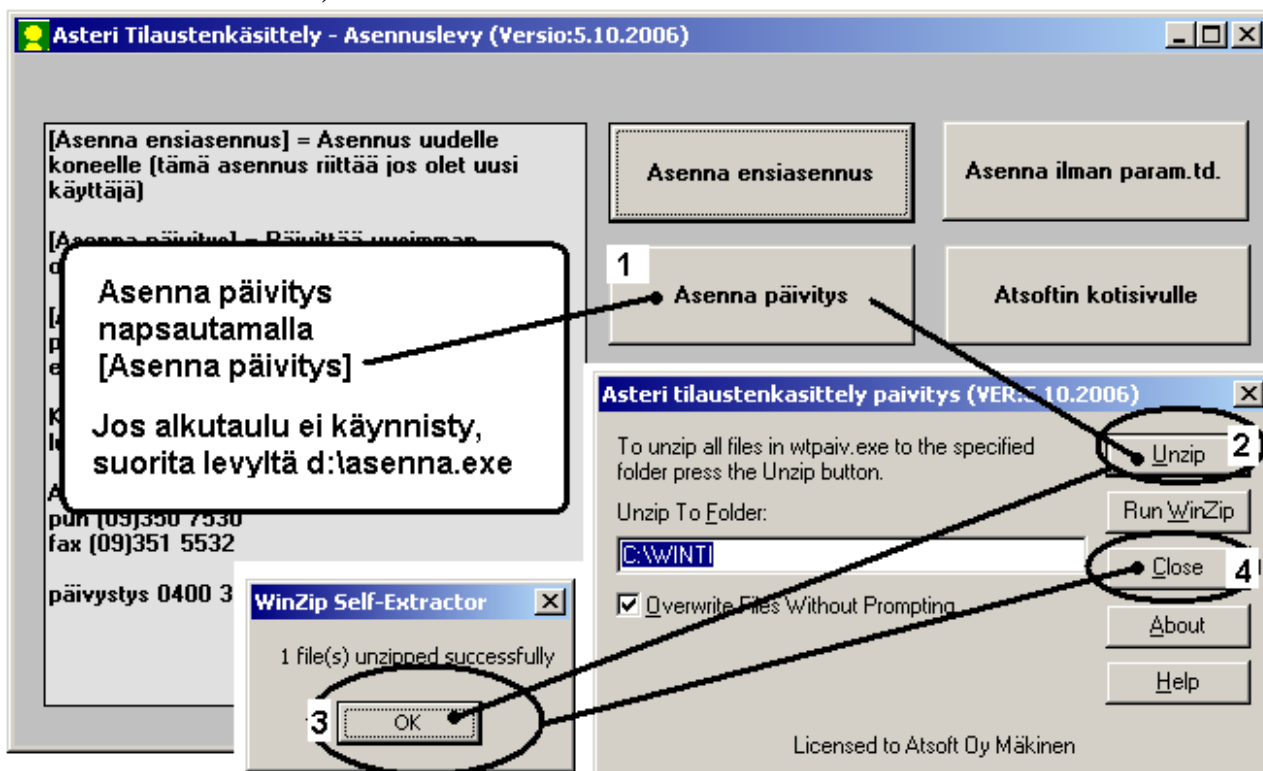
[www.atsoft.fi/referenssiluettelo.php](http://www.atsoft.fi/referenssiluettelo.php)

## **Pyydämme ilmoittamaan sähköpostiosoitteenne**

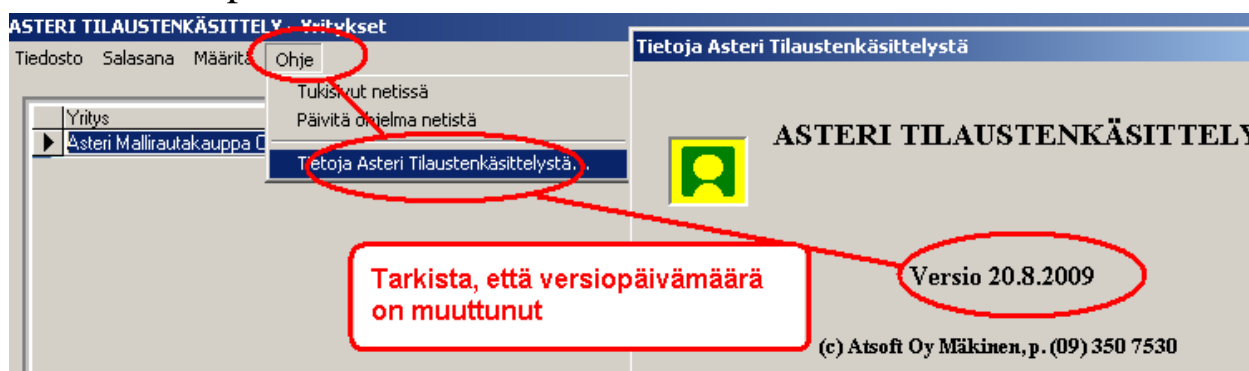
Mikäli ette ole saaneet tiedotteita ohjelmiin liittyen, pyydämme ilmoittamaan sähköpostiosoitteenne osoitteeseen **atsoft@atsoft.fi**, ilmoittakaa samalla yrityksenne nimi.

# 1. PÄIVITYKSEN ASENTAMINEN

Jos et asenna päivitystä netistä, käytä cd:tä. Laita cd asemaan. Sulje tilausten käsittelyohjelma. Jos alkutaulu ei käynnisty, valitse **Käynnistä|Suorita**. Kirjoita Avaa-kohtaan d:\asenna.exe (tarvittaessa tutki Oman tietokoneen kautta mikä on cd-aseman levytunnus, voi olla muukin kuin d).



Kun päivitys on asentunut, käynnistä ohjelma ja valitse **Ohje|Tietoja Asteri Tilausten käsittelystä**. Tarkista, että päivämäärä on 17.3.2010 tai uudempi:



Jos ohjelma ei päivittynyt, katso yritysluettelosta, mihin hakemistoon ohjelma on asennettu ja suorita päivitys uudestaan vaihtaen Unzip to Folder -kohtaan oikea hakemisto.

## **2. ARVONLISÄVEROLAIN MUUTOS 1.7.2010 JA ASTERI TILAUSTENKÄSITTELY**

Laki arvonlisäverolain muuttamisesta astuu voimaan 1.7.2010 ([www.finlex.fi/fi/laki/alkup/2009/20091780](http://www.finlex.fi/fi/laki/alkup/2009/20091780)).

Siinä säädetään mm. että arvonlisäveroprosentteja ovat 23%, 13% ja 9%. Ravintola- ja ateriapalvelujen verokannaksi tulee 13%.

Tässä esiteltyt asiat löydät myös Asteri Laskutuksen/Lähetelaskutuksen päivitysvihkosesta. Hinnasto- ym. muutokset voit tehdä laskutusohjelman puolelta käsin tai noudattaa tässä annettuja ohjeita.

### **Tarvitseeko ohjelmapäivityksen?**

Suosittelimme ohjelman päivittämistä tuoreimpaan versioon, kun uudet ALV-kannat astuvat voimaan 1.7.2010. Tässä vuosipäivityksessä on otettu huomioon verokantojen nousu.

Vanhemmissa ohjelmaversioissa 4.2.2010 saakka on tilaa vain neljälle arvonlisäverokannalle sekä 0-prosenttiselle ja verottomalle myynnille.

Erilaisten oikaisuerien vuoksi samassakin myyntitilauksessa voi olla sekä vanhoja että uusia verokantoja. Lisäksi tilastojen kannalta on mukavaa saada samaan tietokantaan sekä ennen 1.7.2010 olleita että sen jälkeisiä tilauksia.

Jos 4+2 verokantaa riittää Sinulle jatkossakin, et tältä osin tarvitse tätä vuosipäivitystä.

Esim. jos Sinulla on aiemmin ollut vain 22-prosenttista myyntiä, mahtuu 23-prosenttinen myynti samaan tietokantaan jatkoksi, kunhan perustat sille oman verokannan toiminnolla

**Määritä|Perustiedot|ALV.**

Perustavat määritykset

Yrityksen tiedot | Tiedostot ja tulostus | Syöttötoiminnot | ALV

Verokantojen prosentit ja oletustilit kirjanpidossa

Kanta 1	22	3000
Kanta 2	23	3007
Kanta 3		
Kanta 4		
Kanta 5		
Kanta 6		
Kanta 7		
Kanta 0 aina 0%		3005
Kanta veroton aina 0%		3006

Jos Sinulla on ollut hyvin monta verokantaa käytössäsi, selviät ilman ohjelmapäivitystä, jos perustat 1.7.2010 alkaen uuden ”yrityksen”, jonne perustat 23%, 13% ja 9% verokannat. Tällöin Sinun on tarvittaessa hypittävä ”yrityksestä” toiseen ainakin siirtymävaiheen aikana. Myöskään et saa jatkossa samoille tilastoille myyntiä ennen ja jälkeen 1.7.2010.

Perustavat määritykset

Yrityksen tiedot | Tiedostot ja tulostus | Syöttötoiminnot | ALV

Verokantojen prosentit ja oletustilit kirjanpidossa

Kanta 1	22	3000
Kanta 2	17	3001
Kanta 3	8	3004
Kanta 4		
Kanta 5	23	3007
Kanta 6	13	3008
Kanta 7	9	3009
Kanta 0 aina 0%		3005
Kanta veroton aina 0%		3006

Jos asennat tämän vuosipäivityksen, saat ohjelmaan mahtumaan seitsemän verokantaa sekä 0-prosenttisen ja verottoman myynnin.

## Miten muutan hinnastoon uudet verokannat ja hinnat?

Arvonlisäverolain muutos 1.7.2010 saattaa vaikuttaa myymiesi tuotteiden arvonlisäveroon. Se voi myös vaikuttaa tuotteittesi myyntihintoihin.

### Tapa 1:

Uudet hinnat ja alv-prosentit voit muuttaa käsin näppäilemällä tuotekortistoon joko Myynti- tai Osto-työvaiheen Tuotteet-ikkunassa tai Tuotekortisto-työvaiheessa

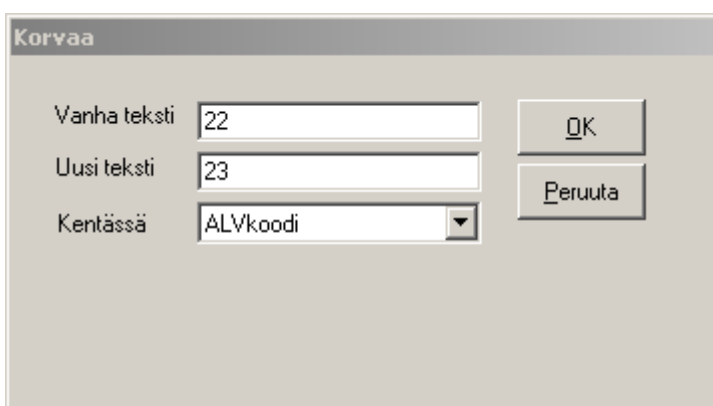
Syötä Myyntihinta-kenttään mahdollinen muuttunut hinta. Syötä myös ALVkoodi-kenttään mahdollinen muuttunut arvonlisäveroprosentti.

### Tapa 2:

Tuotekortisto-työvaiheessa on toiminnot **Muokkaa|Korvaa** ja **Muokkaa|Muuta tietoa**. Niillä voit kätevästi muuttaa kaikkien tuotteiden tietoja kerralla.

### Esimerkki 1:

**Muokkaa|Korvaa**-toiminnolla voit valita seuraavasti:



jolloin kaikki 22-prosenttiset tuotteet muuttuvat 23-prosenttisiksi. Vastaavalla tavalla voit muuttaa 12-prosenttiset 13-prosenttiksi ja 8-prosenttiset 9-prosenttisiksi.

## Esimerkki 2:

Jos haluat hinnoitella tuotteet uudelleen vakiokertoimella, voit käyttää **Muokkaa|Muuta tietoa**.

Jos olet muuttamassa entisten 22-prosenttisten tuotteiden bruttohintaa siten, että nettohinta säilyy samana, muuta ensin Myyntihinta kertomalla se luvulla 1,0081967 (eli luvulla 1,23/1,22).

Muutetaan tietoa **Myyntihinta** Aloita Testaa Sulje

Valitse muokkaustapa

- Erisnimeksi (Isot alkukirjaimet)
- ISOIKSI KIRJAIMIKSI
- pieniksi kirjaimiksi
- Paikkakunnaksi (isoiksi kirjaimiksi, 2 väliä postinumeron jälkeen)
- poistetaan välilyönnit tiedon alusta ja lopusta
- Laskien viitteen tarkisteen
- Pyöristäen 2 desimaalin tarkkuuteen (lisää tarvittaessa desimaalit, 21,76)
- Pyöristäen 5 sentin tarkkuuteen (21,75)
- Pyöristäen 10 sentin tarkkuuteen (21,70)
- Pyöristäen lähimpään euroon (22,00)
- Leikaten sentit pois (21,00)

Numeroiden juoksevasti alkaen numerosta

Numeroiden juoksevasti alkaen numerosta  ja lasketaan viitteen tarkiste

Kopioidaan tieto kentästä

Sijoitetaan teksti  jokaiselle

Poistetaan tiedon alusta  merkkiä (säilytetään tiedon loppuosa)

Säilytetään tiedon alusta  merkkiä (poistetaan loppuosa)

Poistetaan lopusta  merkkiä (säilytetään alkuosa)

Poistetaan merkit tiedon alusta merkkiin  asti (poistetaan myös erotimerkki)

Katkaistaan tieto merkin  kohdalta (säilytetään alkuosa, poistetaan erotimerkistä alkaen loppuosa)

Kerrotaan tieto luvulla

Kerrotaan tieto tiedolla

Yhdistetään kenttä  ja kenttä  (välilyönti väliin)

Sijoitetaan alkuun teksti

Sijoitetaan loppuun teksti

Korvataan merkkijono  tekstillä

Valitse sitten sama toiminto uudelleen laittaen täplä kohtaan ”Pyöristäen 2 desimaalin tarkkuuteen”.

## Ravintola- ja ateriapalvelut

Jos myyt ravintola- ja/tai ateriapalveluja, muuta ko. tuotteisiin veroprosentiksi 13.

## Miten määrittelen uudet ALV-prosentit?

Valitse **Määritä|Perustiedot|ALV** ja syötä sinne esim. seuraavasti:

Verokantojen prosentit	ja oletustilit kirjanpidossa	
Kanta 1	22	3000
Kanta 2	17	3001
Kanta 3	8	3004
Kanta 4		
Kanta 5	23	3007
Kanta 6	13	3008
Kanta 7	9	3009
Kanta 0 aina 0%		3005
Kanta veroton aina 0%		3006

## Miten saan uudet alv-prosentit näkymään tilausvahvistuksessa?

Lomakesovitusmuuttuja **@ALV-ERITTELY** tulostaa tilausvahvistukseen uudetkin verokannat.

Jos haluat eritellä verokantoja itse määräämäsi kaltaisena taulukkona, voi käyttää uusia lomakesovitusmuuttujia:

**@ALV5TEKSTI**  
**#ALV5PERUSTE**  
**#ALV5VERO**  
**#ALV5BRUTTO**  
**@ALV6TEKSTI**  
**#ALV6PERUSTE**

#ALV6VERO  
 #ALV6BRUTTO  
 @ALV7TEKSTI  
 #ALV7PERUSTE  
 #ALV7VERO  
 #ALV7BRUTTO

Voit sijoitella niitä lomakesovituksessa haluamiisi kohtiin, jolloin voisit tulostaa esim. alla olevan kaltaisen erittelyn:

numero	ryhmä	nimike	määrä	yks.	a-hinta	yht.euro	ale%	ale euro	nto euro	alv%	alv euro	bto euro
1022		tuote 22	1	kpl	22,00	22,00	18,05	3,97	18,03	22	3,97	22,00
1023		tuote 23	1	kpl	111,00	111,00	83,15	92,30	18,70	23	4,30	23,00
1012		tuote 12	1	kpl	11,00	11,00	2,64	0,29	10,71	12	1,29	12,00
1013		tuote 13	1	kpl	33,00	33,00	65,15	21,50	11,50	13	1,50	13,00
1009		tuote 9	1	kpl	99,00	99,00	91,66	90,74	8,26	9	0,74	9,00
1008		tuote 8	1	kpl	88,00	88,00	91,58	80,59	7,41	8	0,59	8,00
					<b>364,00</b>			<b>289,39</b>	<b>74,61</b>		<b>12,39</b>	<b>87,00</b>
											<b>Loppusumma</b>	<b>87,00</b>

	Peruste	Vero	Brutto
ALV 22%	18,03	3,97	22,00
ALV 12%	10,71	1,29	12,00
ALV 8%	7,41	0,59	8,00
ALV 23%	18,70	4,30	23,00
ALV 13%	11,50	1,50	13,00
ALV 9%	8,26	0,74	9,00
ALV 0%	0,00	0,00	0,00
yhteensä	74,61	12,39	87,00

### 3. TUOTERIVIN JAKAMINEN USEAMMALLE RIVILLE

Tilausvahvistuksen tuoterivin voit nyt jakaa useammalle riville:

@TUOTERIVI -muuttujaa edeltäville riveille voidaan tulostaa tuoterivin tietoja @TR\_ -alkuisilla muuttujilla:

@TR\_Tuotenumero  
 @TR\_Tuoteryhmä  
 @TR\_Nimike  
 @TR\_Määrä  
 @TR\_Yksikkö  
 @TR\_a-hinta

@TR\_yhteensä\_mk  
@TR\_ale\_%  
@TR\_ale\_mk  
@TR\_netto\_mk  
@TR\_alv\_%  
@TR\_alv\_mk  
@TR\_brutto\_mk  
@TR\_kp-tili

Esimerkiksi seuraavasti saadaan hyvinkin pitkä nimike alkamaan vasemmasta laidasta ja tulostumaan koko rivin pituisena. Sen jälkeiselle riville tulostuvat sitten kaikki tuoterivin sarakkeet sen mukaan kuin ne on säädetty kohdassa **Määritä|Tuoterivit paperille**.

```
-----  
@RIVIOTSIKOT  
-----  
@TR_NIMIKE  
@TUOTERIVI  
@TR_NIMIKE  
@TUOTERIVI  
@TR_NIMIKE  
@TUOTERIVI
```

#### 4. OSTOTILAUSRIVILLE TUOTENUMERONNE LYHYELLÄ KOODILLA

Yksi uusi lyhyempi koodi ostotilausrivien tietojen tulostamiseksi tyyliin:

@Tno(1) @Nim(1) @Mää(1) ...

...

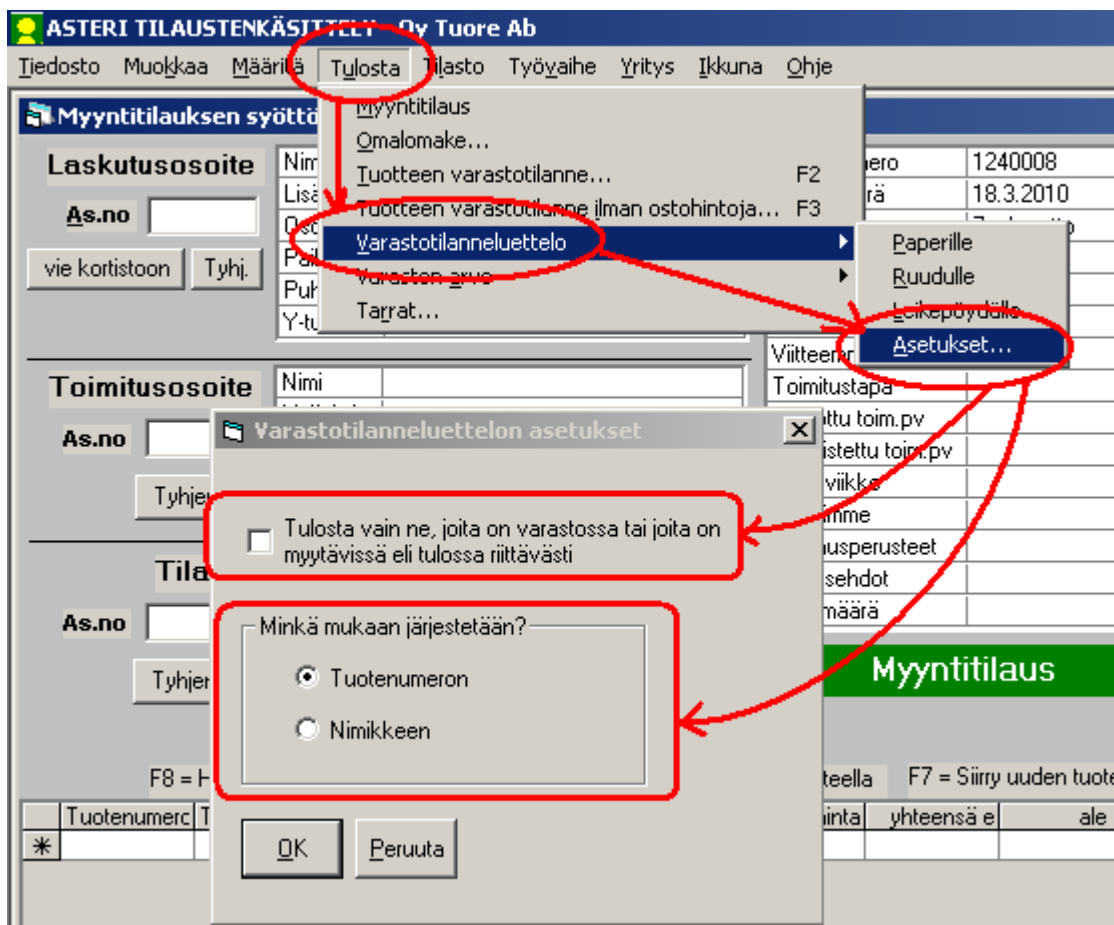
Uusi koodi on:

@Tne(1) = Tuotenumeronne

## 5. VARASTOTILANNELUETTELON ASETUKSET

Varastotilanneluettelossa on nyt Asetukset-valikko, jossa voit määrittellä:

- jätetäänkö tulosteesta pois ne, joita ei ole varastossa eikä tulossa
- aakkostetaan tuotenumeron vai nimikkeen mukaan



## 6. MYYJÄN SALASANAN KEHITYSTÄ

Salasana-toiminnoissa on myyjän salasanan kohdalle lisätty rastitusmahdollisuudet:

- Näytä myyntihinnat F2:n vanhat myynnit asiakkaalle-kohdassa
- Näytä F2-ikkunassa ostohinta-rivi
- Piilota koko Tilasto-valikko
- Piilota muut tilastot paitsi myynti

Salasanan asetus

Päaset tallettamaan uudet salasana OK-painikkeella, kun syötät tähän vanhan pääkäyttäjän salasanan.

HUOM! Jos jätät pääkäyttäjän uuden salasanan tyhjäksi, ohjelma ei kysy mitään salasanaa vaan käynnistyy vapaasti. Jos jätät vaihtoehdoisen salasanan tyhjäksi, käytössä on vain pääkäyttäjän salasana, jos olet sen syöttänyt.

Uusi vaihtoehtoinen salasana

Uusi vaihtoehtoinen salasana

Piilota myyjätilastot

Piilota SQL-kyselyjen luonti

**3. Vaihtoehtoinen salasana = "Katsojan salasana", jolla pääsee ohjelmaan katselemaan tietoja, muttei muuttelamaan niitä**

Uusi 3. vaihtoehtoinen salasana

Uusi 3. vaihtoehtoinen salasana

Piilota myyjätilastot

Piilota SQL-kyselyjen luonti

OK

Peruuta

---

**Vaihtoehtoinen salasana = "Varastotyöntekijän salasana", jolla pääsee ohjelmaan, muttei näe hintatietoja, tilastoja, pikakortistoa yms.**

Uusi vaihtoehtoinen salasana

Uusi vaihtoehtoinen salasana

Näytä myynti tuotteittain ja asiakkaittain

Piilota Määritä-valikko

Piilota Läheteet laskutukseen

**2. Vaihtoehtoinen salasana = "Myyjän salasana", jolla pääsee ohjelmaan, muttei näe ostohintoja, tilastoja, pikakortistoa yms.**

Uusi 2. vaihtoehtoinen salasana

Uusi 2. vaihtoehtoinen salasana

Piilota Määritä-valikko

Piilota Läheteet laskutukseen

Näytä varastotilanne-ikkunassa (F2) myös ostohinnat yms.

Piilota myyjätilastot

Piilota SQL-kyselyjen luonti

Näytä myyntihinnat F2:n vanhat myynnit asiakkaalle-kohdassa

Näytä F2-ikkunassa ostohinta-rivi

Piilota koko Tilasto-valikko

Piilota muut tilastot paitsi myynti

## **7. YHTEYSTIEDOT, TUKI**

Käyttäjätukea on saatavilla puhelimitse sekä sähköpostilla. Voit myös tutkia kotisivuiltamme [www.atsoft.fi](http://www.atsoft.fi) vastauksia ajankohtaisiin kysymyksiin.

### **Käyttäjätuki**

Puh (09)350 7530

Fax (09) 350 75321

[atsoft@atsoft.fi](mailto:atsoft@atsoft.fi)

[www.atsoft.fi](http://www.atsoft.fi)



