



ASTERI PALKANMAKSU

Vuosipäivitys

9.10.2015

Hyvä Asteri Palkanmaksun käyttäjä!

Tämä on Asteri Palkanmaksun vuosipäivityksen 9.10.2015 ohjevihkonen.

Tässä ohjeessa kerromme ajankohtaisista ohjelmaan liittyvistä asioista.

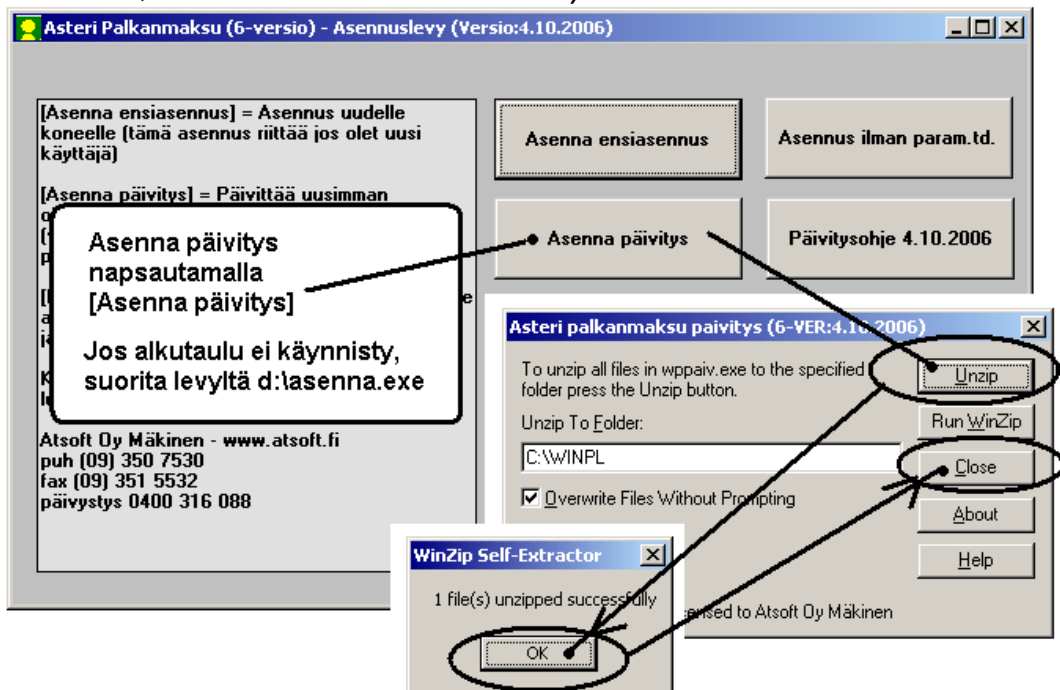
Tähän ohjeeseen liittyy päivitetty ohjelmaversio 9.10.2015. Se sisältää kaikki kuluneen vuoden aikana ohjelmaan tulleet korjaukset, siistimiset ja uudet toiminnot.

SISÄLLYSLUETTELO

1. PÄIVITYKSEN ASENTAMINEN	5
2. ASTERI PALKANMAKSUN OHJELMAMUUTOKSIA.....	6
2.1. VEROKORTTIEN SUORASIIRTO	6
2.2. VUOSI-ILMOITUS 2015.....	6
2.3. VUODEN 2016 ARVOT JA BUDJETTILAIT	7
2.4. LUKITUS PALKKOJENSYÖTTÖTILASSA	7
2.5. PALKKALASKELMAN FONTTIKOKO	8
2.6. LASKUSÄÄNTÖRAPORTIN SARAKELEVEYDET	8
2.7. NOPEUS.....	8
2.8. TULOSTIMEN KYSYMINEN.....	8
2.9. PALKKALASKELMAT SÄHKÖPOSTILLA	9
2.10. A-HINNAN LASKENTAKAAVAT	10
2.11. KOULUTUSKORVAUSHAKEMUS	11
2.12. SEPA XML	13
3. PILVIKÄYTTÖ.....	14
4. WINDOWS 10 –KÄYTTÖJÄRJESTELMÄ.....	15

1. PÄIVITYKSEN ASENTAMINEN

Suosittellemme päivityksen asentamista netistä, jotta saat aivan uusimman ohjelmaversioon. Jos käytät cd:tä, laita se asemaan ja sulje palkanmaksuohjelma. Jos alkutaulu ei käynnisty, valitse **Käynnistä|Suorita**. Kirjoita Avaa-kohtaan d:\asenna.exe (tarvittaessa tutki Oman tietokoneen kautta mikä on cd-aseman levytunnus, voi olla muukin kuin d).



Kun päivitys on asentunut, käynnistä ohjelma ja valitse **Ohje|Tietoja Asteri Palkanmaksusta**. Tarkista, että päivämäärä on 9.10.2015 tai uudempi:



Jos ohjelma ei päivittynyt, katso yritysluettelosta, mihin hakemistoon ohjelma on asennettu ja suorita päivitys uudestaan vaihtaen Unzip to Folder -kohtaan oikea hakemisto.

2. ASTERI PALKANMAKSUN OHJELMAMUUTOKSIA

2.1. VEROKORTTIEN SUORASIIRTO

Asteri Palkanmaksulla voit tehdä verohallintoon lähetettäväksi vuoden 2016 ennakonpidätystietojen suorasiirtopyyntötiedoston.

Yksityiskohtaisemman ohjeen löydät osoitteesta <http://www.atsoft.fi/verokorttien-suorasiirto.htm>

2.2. VUOSI-ILMOITUS 2015

Asteri Palkanmaksulla voit tehdä Työnantajan tai suorituksen maksajan vuosi-ilmoituksen sekä Rajoitetusti verovelvolliselle maksetut suoritukset –ilmoituksen verovuodelta 2015.

Vuoteen 2014 nähden on mm. seuraavat muutokset:

Rajoitetusti verovelvolliselle maksetut suoritukset (VSRAERIE) –ilmoituksessa osuuskunnan jakamat ylijäämät ja VOPR-ylijäämät rajoitetusti verovelvolliselle ilmoitetaan suorituslajilla E4.

Työnantajan tai suorituksen maksajan vuosi-ilmoituksen kohdissa 123 Autoetu ja 136 Palkkaerät, jotka eivät kuulu sairausvakuutuksen päivärahamaksun perusteeseen on normaalit vuosilukumuutokset. Myös on lisätty suorituslajien PT, YT ja HT teksteihin "ylijäämä".

2.3. VUODEN 2016 ARVOT JA BUDJETTILAIT

Tätä vihkosta kirjoitettaessa ei ollut vielä julkaistu vuoden 2016 tärkeitä lukuarvoja kuten sotu-, eläkemaksu- ja työttömyysvakuutusmaksuprosentteja eikä luontoisetujen verotusarvoja tai verovapaita matkakustannusten korvauksia.

On myös mahdollista, että syksyllä 2015 käsittelyssä olevat muut lait tuottaisivat muutoksia Asteri Palkanmaksuun.

Näiden seikkojen vuoksi on tärkeää, että päivität ohjelman vielä uudelleenkin vuodenvaihteen 2015/2016 tienoilla ennen palkanmaksuvuoden 2016 perustamista. Silloin voit myös ladata Atsoftin nettisivuilta uuden version lukuarvotiedostosta oletus.oma.

2.4. LUKITUS PALKKOJENSYÖTTÖTILASSA

Palkanmaksukerran on aiemminkin saanut lukittua palkanmaksuvuodet-ikkunassa. Nyt samanlainen mahdollisuus on tarjolla myös palkkojensyöttötilassa:

Määritä|Lukitse palkanmaksukerta /
Määritä|Poista palkanmaksukerran lukitus

2.5. PALKKALASKELMAN FONTTIKOKO

Palkkalaskelman fonttikoko määräytyy nyt Määritä|Fontit -> Normaaliteksti -kohdassa olevan valinnan mukaan.

2.6. LASKUSÄÄNTÖRAPORTIN SARAKELEVEYDET

Ulosottotilityslistassa ja yleisemminkin omaraportissa laskusääntöin yhteenvedona sarakeleveydet määräytyvät nyt automaattisesti siten, että pisin tieto ja pisin otsikko mahtuvat sopivasti tulostumaan.

2.7. NOPEUS

Yritysluettelo-ikkunassa on nyt Määritä|Nopeuttaminen – toiminto, jolla voit valita, jätetäänkö täydentämättä palkkarivien järjestys ja/tai tarkistuslaskematta ennakonpidätystiedot, kun avataan palkanmaksukerta. Jättämällä em. tarkistukset pois, ohjelman toiminta nopeutuu, mistä on hyötyä, jos palkansaajia on suuri määrä.

2.8. TULOSTIMEN KYSYMINEN

Määritä|Tulostimen kysyminen -kohdassa on nyt ensiasennuksen jälkeen oletuksena, että kysytään. Tämä on hyödyllistä mm. Windows 10:ssä, jossa oletuksena on "Microsoft print to PDF".

2.9. PALKKALASKELMAT SÄHKÖPOSTILLA

Nyt voit määritellä tauon, joka helpottaa, ettei joukkolähetystäsi luulla roskapostiksi.

Ohjelmassa on myös pysähtymismahdollisuus pulmatilanteessa.

Lähetä sähköpostia

Testaa (lähetä lähettäjälle)

Lähtäjän sähköpostiosoite mika.makinen@atsoft.fi

SMTP palvelin smtp.nebula.fi

Tauko lähetysten välissä 30

Pysähdy virhetilanteessa

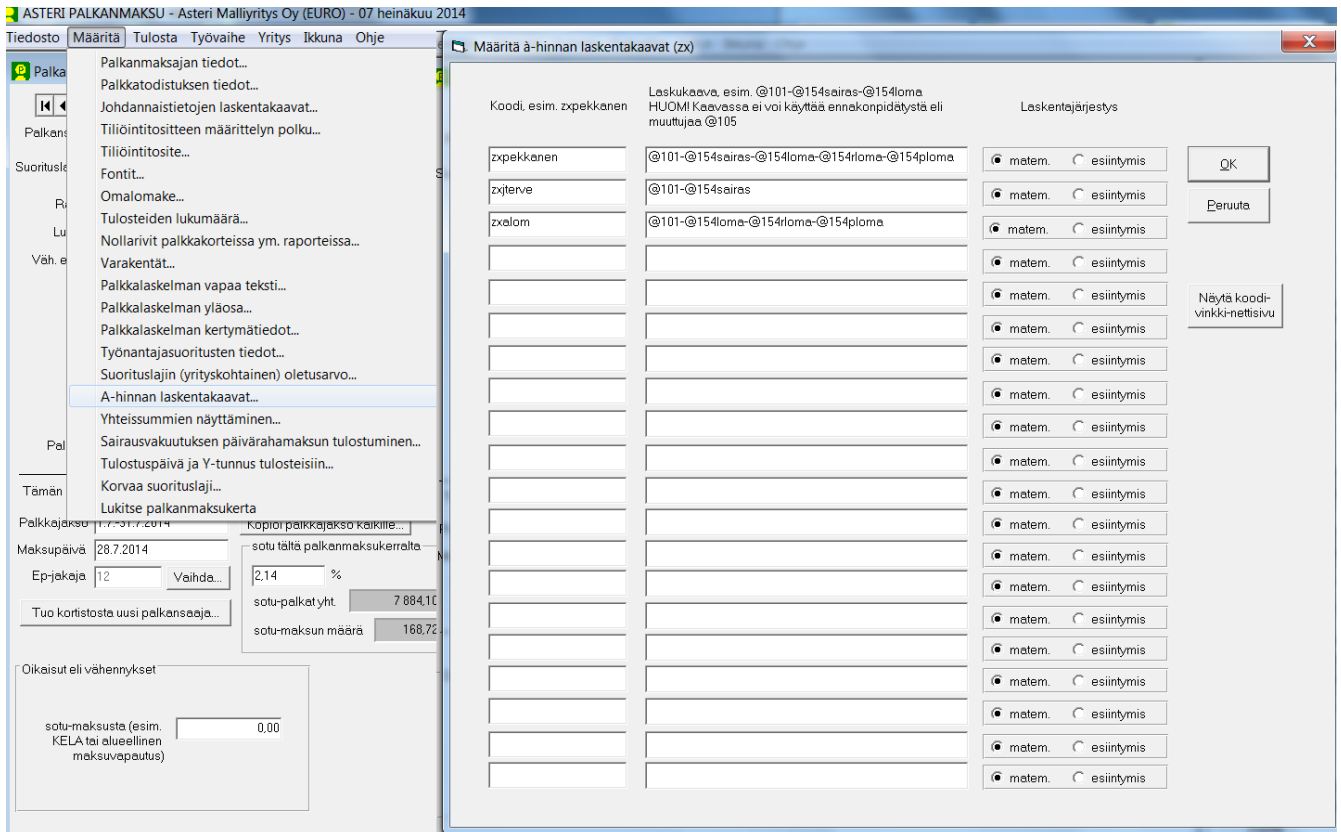
Lisätään vastaanottajan osoitetiedot meiliin

Älä lähetä kuittausmeiliä itsellesi

Lähetä kaikista viesteistä piilokopio itsellesi

2.10. A-HINNAN LASKENTAKAAVAT

A-hinnan laskentakaavoissa on nyt tilaa 20 kaavalle entisen 10 sijaan.



Kaavoissa voi nyt käyttää myös kustannuspaikkamuuttujia @144kpXXX ja @142kpXXX joissa XXX on kustannuspaikan tunnus. Näin saat esim. erillisen palkanosan jaettua kustannuspaikoittain.

2.11. KOULUTUSKORVAUSHAKEMUS

Koulutuskorvausta voivat saada ne työnantajat, joilla ei ole oikeutta koulutusvähennykseen elinkeinoverolain tai maatilatalouden tuloverolain perusteella, eli esim. kunnat, seurakunnat, yliopistot, yhdistykset ja säätiöt.

Koulutuskorvausta saattoi hakea ensimmäisen kerran vuoden 2015 alussa, jolloin vähennys tehtiin vuoden 2014 lopullista työttömyysvakuutusmaksua määritettäessä.

Koulutuskorvausta voi hakea osana palkkasummailmoitusta (TVRPALSU) tai erillisenä hakemuksena (TVRKOUKO)

Tarvittava toiminnallisuus on lisätty Asteri Palkanmaksun toimintoon Tulosta|Työttömyysvakuutusrahastolle (TVR):

Siellä on nyt täplävalinnat ”Palkkasummailmoitus (+ koul.korv.)” ja ”Pelkkä koulutuskorvaushakemus”.

Ilmoituksen tekemiseksi ohjelma kysyy myös tiedot:

- Keskimääräinen työntekijämäärä (esim. 3,33)
- Koulutuskorvaukseen oikeuttavien koulutuspäivien

lkm

- Työntekijöiden lkm, joilla yksi (1) koulutuspäivä
- Työntekijöiden lkm, joilla kaksi (2) koulutuspäivää
- Työntekijöiden lkm, joilla kolme (3) koulutuspäivää

Ohjelmassa on myös rastitusmahdollisuus työnantajan vakuutukselle.

Luotu tiedosto lähetetään TVR:lle edelleen esim. Ilmoittimella.

Työttömyysvakuutusrahastolle (TVR) palkkasummailmoitus

Syötä luotavan tiedoston polku ja nimi Selaa..

Ilmoituksen tyyppi

Palkkasummailmoitus (+ koul.korv.)

Ennakkon hakemus/muutos

Palkkää koulutuskorvaushakemus

Luo ilmoitustiedosto

Paperille

Peruuta

Työnantajan Y-tunnus Y 6606755-8

Työnantajan nimi Asteri Malliyitys Oy

Työnantajan nimen täydenne

Osoite Ohjelmistokuja 1 A

Työnantajan postinumero 99999

Työnantajan postitoimipaikka SOFTALA

Työnantajan maakoodi (esim. FI) FI

Työnantajan käyttämän kielen koodi (fi, sv, en) fi

Maksuvuosi 2015

Palkansaajien palkkasumma 46841

Osaomistajien palkkasumma 12540

IBAN FI92 3449 9400 8274 36

BIC DABAFIHX

Yhteyshenkilön nimi

Yhteyshenkilön puhelin puh (09) 350 7530

Yhteyshenkilön sähköpostiosoite

Keskimääräinen työntekijämäärä (esim. 3.33)

Koulutuskorvaukseen oikeuttavien koulutuspäivien lkm

Työntekijöiden lkm, joilla yksi (1) koulutuspäivä

Työntekijöiden lkm, joilla kaksi (2) koulutuspäivää

Työntekijöiden lkm, joilla kolme (3) koulutuspäivää

Työnantaja vakuuttaa, että koulutuskorvausta koskevat edellytykset ovat täyttyneet ja lain vaatimusten mukainen koulutussuunnitelma on laadittu, eikä palkkatukea ole saatu niiden työntekijöiden palkkakustannuksiin, joille järjestetyn koulutuksen perusteella korvausta haetaan.

Käynnistetään ilmoitin nettiselaimen

Kopioidaan ilmoitustiedoston nimi leikepöydälle, josta voit liittää sen ilmoittimen tekstikenttään

Lisätieto

*

2.12. SEPA XML

Suomen sisäisissä SEPA-tilisiirroissa ei saajan BIC ole enää pakollinen. Jos maksuliikenneohjelmasi (esim. OpusCapita) kuitenkin BIC:iä vaatii, selviät pulmista, kun käytät Asteri Palkanmaksun SEPA XML –toiminnon uutta rästiusmahdollisuutta:

"kirjoitetaan tiedostoon myös saajan BIC, vaikka saajan IBAN olisi FI-alkuinen"

Jos Windows 10:ssä maa-asetusten vuoksi aikaerotin on piste eikä kaksoispiste, SEPA XML c2b-maksutiedosto saattaisi hylkättyä pankissa aikaleiman pisteen vuoksi. Nykyisin Asteri Palkanmaksu kuitenkin muuntaa mahdollisen pisteen kaksoispisteeksi, jolloin pulmaa ei tule.

Maksupäivän laskenta tunnistaa ennestäänkin pankkivapaapäivät. Ohjelmaan on lisätty pankkivapaapäivät vuosille 2017 ja 2018 sellaisina kuin niistä on tieto ollut tätä kirjoitettaessa vallinneen lainsäädännön mukaan.

3. PILVIKÄYTTÖ

Asteri Palkanmaksua käyttäessäsi Sinulla on nykyisin mahdollisuus tavoittaa monia nettiaikakauden mukanaan tuomia hyötyjä, jos asennat Asteri-ohjelman pilveen.

Pilven toteuttamiseksi on monia vaihtoehtoja, joista yksi on DropBox, joka on tiettyyn tallennustilarajaan saakka maksuton. Se ei ole Atsoftin tuote eikä sen asentaminen tai neuvonta kuulu Asterin ylläpitosopimuksen piiriin.

Voit kuitenkin ostaa meiltä konsultointia ottamalla yhteyttä antti@atsoft.fi
(09)350 75 313
Veloitetaan tuntihinnaston mukaan.

Pilveä voit hyödyntää esim. seuraaventyyppisillä ratkaisumalleilla:

- Pilvi voi olla Asteri-ohjelmien paikkana, jossa voit käyttää niitä kaikilta asennetuilta koneilta
- Voit tallentaa pilveen varmuuskopiosi
- Pilven avulla voit siirtää aineistoa koneelta toisille
- Voit kopioida aineiston aluksi pilvestä omalle koneellesi ja työskentelyn jälkeen muokattuna takaisin pilveen
- Voit asentaa niin, että ohjelmat käynnistetään pilvessä ja niitä käytetään siellä
- Voit asentaa kullekin tilitoimiston asiakkaalle eri pilven, johon tilitoimisto vie Asterin tulosteet asiakkaan katsottaviksi
- Voit asentaa eri pilven eri tilitoimistoasiakkaille, jolloin kukin asiakas voi osaltaan käsitellä aineistoa. Tätä tapaa voit käyttää vaikka silloin kun asiakasyritys tekee osan palkanlaskennan työvaiheista ja tilitoimisto loput

4. WINDOWS 10 – KÄYTTÖJÄRJESTELMÄ

Atsoft ei ota kantaa siihen, kannattaako Sinun päivittää tietokoneeseesi Windows 10 –käyttöjärjestelmä.

Havaintojemme mukaan Asteri-ohjelmat toimivat Windows 10 –käyttöjärjestelmässä. Käyttövinkkejämme löydät sivulta

<http://www.atsoft.fi/windows10.htm>

ja tehokäyttäjän ohjeita sivulta

<http://www.atsoft.fi/optimointia-win10.htm>