

ASTERI PALKANMAKSU

VUOSIPÄIVITYS 10.9.2014

Atsoft Oy Mäkinen

www.atsoft.fi
atsoft@atsoft.fi

Puh (09) 350 75 30

Päivystys: 0400 316 088

Tämä on Asteri Palkanmaksun vuosipäivitys 10.9.2014.

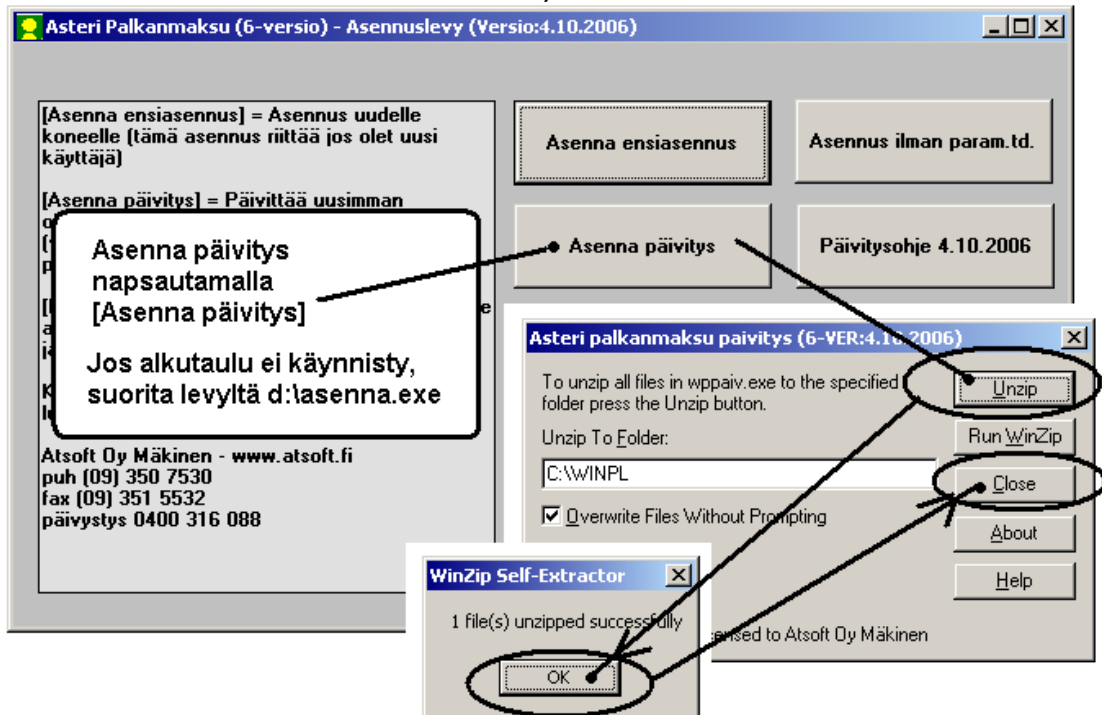
Tässä vihkosessa esittelemme ominaisuuksia, jotka ovat tulleet ohjelmaan edellisen vuosipäivityksen (28.10.2013) jälkeen.

SISÄLLYSLUETTELO

1 PÄIVITYKSEN ASENTAMINEN.....	4
2 KÄYNNISTYSKUVAKE.....	5
3 PULMA-IKKUNA.....	6
4 VUOSI-ILMOITUS 2014.....	6
5 PALKKOJEN ENNAKONPIDÄTYSTIETOJEN SUORASIIRTO ...	7
5.1 SUORASIIRTOPYYNNÖT	8
5.2 VASTAUKSIA.....	11
6 VUODEN 2014 ARVOT	13
7 ENNAKONPIDÄTYS OSINGOISTA	14
8 BIC-MUUTOKSIA	16
9 RAKENTAMISILMOITUKSET: URAKKA- JA TYÖNTEKIJÄTIEDOT.....	17
10 PILVIKÄYTTÖ.....	17
11 TILASTOT SQL-KYSELYIN	18

1 PÄIVITYKSEN ASENTAMINEN

Suosittellemme päivityksen asentamista netistä, jotta saat aivan uusimman ohjelmaversioon. Jos käytät cd:tä, laita se asemaan ja sulje palkanmaksuohjelma. Jos alkutaulu ei käynnisty, valitse **Käynnistä|Suorita**. Kirjoita Avaa-kohtaan d:\asenna.exe (tarvittaessa tutki Oman tietokoneen kautta mikä on cd-aseman levytunnus, voi olla muukin kuin d).



Kun päivitys on asentunut, käynnistä ohjelma ja valitse **Ohje|Tietoja Asteri Palkanmaksusta**. Tarkista, että päivämäärä on 15.9.2014 tai uudempi:



Jos ohjelma ei päivittynyt, katso yritysluettelosta, mihin hakemistoon ohjelma on asennettu ja suorita päivitys uudestaan vaihtaen Unzip to Folder -kohtaan oikea hakemisto.

2 KÄYNNISTYSKUVAKE

Ohjelman käynnistyskuvakkeessa näkyy nyt P-kirjain
(P = Palkanmaksu)



Näin voit helpommin erottaa, mistä ohjelmasta on kyse, jos Sinulla on käytössäsi useampia eri Asteri-ohjelmia, esim. Kirjanpito (K), Laskutus (L) tms.

HUOM! Jos Sinulla on ennestään näytöllä kuvake, jossa ei ole P-kirjainta, saat P-kirjaimen näkyviin poistamalla olemassa olevan kuvakkeen ja tekemällä kuvakkeen uudelleen.

3 PULMA-IKKUNA

Pulma-ikkunassa näkyy nyt sen kansion nimi, johon ohjelma on asennettu.

Tämä helpottaa mm. erilaisten verkkokäyttöpulmien ratkaisemista.

4 VUOSI-ILMOITUS 2014

Vuosi-ilmoituksen saajakohtainen erittely noudattaa nyt verovuoden 2014 tietuekuvausta.

Normaalien vuosilukumuutosten ja joidenkin ohjetekstimuutosten ohella on tullut yksi uusi suorituslaji: AR eli rajoitetusti verovelvollisen ennakonpidätyksenalainen tulo (ei siis lähdeverollinen toisin kuin rajoitetusti verovelvollisen saamat suoritukset yleensä).

Suorituslaji AR perustuu lähdeverolain muutokseen (887/2013), joka tuli voimaan 1.1.2014 alkaen.

Jos suorituksensaaja esittää rajoitetusti verovelvollisen verokortin (ennakonpidätystä varten, ei lähdeverokorttia), toimi Asteri Palkanmaksussa näin:

(1) Valitse suorituslajiksi AR

(2) Verokortti-ikkunassa valitse

Ennakonpidätyksen laskentatapa "yksi raja (B)"

-> Kausiveroilmoitukseen suorituslaji AR menee ennakonpidätyksen alle.

-> Vuosi-ilmoituksessa suorituslaji AR menee rajoitetusti verovelvollisten ilmoitukseen.

5 PALKKOJEN ENNAKONPIDÄTYSTIETOJEN SUORASIIRTO

Asteri Palkanmaksuun on toteutettu palkan ennakonpidätystietojen suorasiirtoa varten suorasiirtopyyntötiedoston muodostus ja sähköisten verokorttien tulkinta.

On mahdollisuus tilata verokorttitiedot suoraan verottajalta, jolloin palkansaajien ei tarvitse toimittaa paperisia verokorttejaan palkanlaskentaan.

Suorasiirtopyyntöaineisto on lähetettävä verottajalle 31.1.2015 mennessä.

Kun verokorttitiedot valmistuivat noin viikon kuluessa pyynnön lähettämisestä, ne voit noutaa ilmoitin.fi -palvelulla odottamaan helmikuussa tehtävää sisäänlukua.

Toimi näin:

- Siirry palkansaajakortistoon
- Kaikille: Muodosta pyytöaineisto Rivitila -ikkunasta valinnalla Tulosta / ennakonpidätystietojen suorasiirtopyyntö
Osalle: Valitse ensin osakortistoon ne palkansaajat, joiden verokorttitiedot haet sähköisesti, muodosta pyyntöaineisto osakortisto-ikkunasta valinnalla Tulosta / ennakonpidätystietojen suorasiirtopyyntö
- Ohjelma merkitsee suorituslajiksi palkansaajakortistossa olevaa suorituslajia. Se pyytää joko päätoimen tai sivutoimen verokorttia palkansaajakortiston merkinnän mukaisesti
- Lähetä pyyntöaineisto verottajalle ilmoitin.fi -palvelulla
- Noin viikon kuluttua saat sähköpostiin ilmoituksen, että aineisto on noudettavissa
- Nouda aineisto ilmoitin.fi -palvelulla

- Muodosta aineisto selväkieliseksi palkansaajakortiston valinnalla Tulosta/Ennakonpidätystietojen suorasiirtovastaus
- Voit tehdä tämän huoletta, sillä verokorttitiedot eivät vielä päivity palkanmaksuun
- Tarkista selväkielisestä tulosteesta aineiston oikeellisuus ja mahdolliset puutteet.

5.1 SUORASIIRTOPYYNNÖT

Pyyntö on kertaluonteinen: kerran vuodessa lähetetään verottajalle pyyntö toimittaa verokortit sähköisesti. Suorasiirtopyynnot on tehtävä 31.1.2015 mennessä.

Suorasiirtopyynnön voi tehdä palkansaajakortistossa Rivitila-ikkunasta tai Rajattu osakortisto -ikkunasta valinnalla Tulosta / ennakonpidätystietojen suorasiirtopyyntö.

Ennakonpidätysvuosi on aina 2015.

Kaikille tulee aina sama tieto: kuukausipalkkaiset/tuntipalkkaiset/ei jakoa, joten käytä rajattua osakortistoa, jos haluat eri tiedon eri ryhmille.

Pyynnön laatu tulee palkansaajakortistossa olevan Suorituslajikentän mukaan: päätoimi, merityötulo, sivutoimi oletusarvona on päätoimi. Jos haluat tehdä veronumeropyynnön vain osalle palkansaajista, käytä rajattua osakortistoa.

Varatila on vapaasti käytettävissä, oletuksena AsteriKK (eli versiopäivän kuukausi näkyvissä)

Pyynnön voit tarkistaa esim. Ilmoittimella

Pyyntö lähetetään esim. Ilmoittimella Katso-tunnuksin

Sisäänlukutoiminto

Sisäänlukuominaisuutta kannattaa käyttää suorasiirtojen viemiseksi vasta kun olet perustanut ensimmäisen helmikuun palkanmaksukerran, ettei se muuta tammikuun ennakonpidätyksiä.

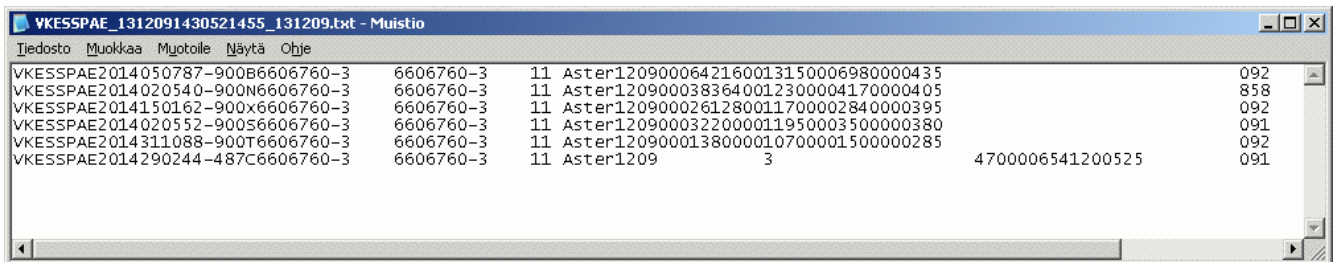
Ota varmuudeksi varmuuskopio tilanteesta ennen verokorttitietojen ohjelmaan viemistä

Palkkojen syöttötilassa on toiminto TIEDOSTO - TUO ENNAKONPIDÄTYSTIEDOT SUORASIIRROSTA

Siellä saat tulostettua selväkielisen tulosteen verokorttitiedoista sekä vietyä ennakonpidätysprosentit palkansaajille. Ohjelma tulostaa raportin viemistään ennakonpidätysprosentteista.

Tarkista kaikkien palkansaajien verokorttitiedot palkkojen syöttötilassa verraten aiemmin tulostamaasi selväkieliseen listaan

Ennakonpidätystiedot sisältävä tiedosto:



Tiedosto	Muokkaa	Muotoile	Näytä	Ohje				
VKESSPAE2014050787-900B6606760-3	6606760-3	11	Aster1209000642160013150006980000435					092
VKESSPAE2014020540-900N6606760-3	6606760-3	11	Aster1209000383640012300004170000405					858
VKESSPAE2014150162-900X6606760-3	6606760-3	11	Aster1209000261280011700002840000395					092
VKESSPAE2014020552-900S6606760-3	6606760-3	11	Aster1209000322000011950003500000380					091
VKESSPAE2014311088-900T6606760-3	6606760-3	11	Aster1209000138000010700001500000285					092
VKESSPAE2014290244-487C6606760-3	6606760-3	11	Aster1209			3	4700006541200525	091

Tuontiraportti Asteriin:

Tiedosto Muokkaa Muotoile Näytä Ohje

Verokorttien suorasiirtovastauksen C:\ilmoitin\VKESSPAE_1312091430521455_131209.txt sisäänluku yritykseen Asteri Malliyritys Oy (EURO)

Suorasiirtotiedoston sisältö:

Henkilötunnus 050787-900B
Nimi = Ranta Minttu
Päätoimen perusprosentti 31,5 %
Päätoimen lisäprosentti 43,5 %

Henkilötunnus 020540-900N
Nimi = Putki Väinö N.
Päätoimen perusprosentti 23 %
Päätoimen lisäprosentti 40,5 %

Henkilötunnus 150162-900x
Nimi = Ahkera Liisa
Päätoimen perusprosentti 17 %
Päätoimen lisäprosentti 39,5 %

Henkilötunnus 020552-900S
Nimi = Saint Pauli A.
Päätoimen perusprosentti 19,5 %
Päätoimen lisäprosentti 38 %

Henkilötunnus 311088-900T
Nimi = Vuokko Sini
Päätoimen perusprosentti 7 %
Päätoimen lisäprosentti 28,5 %

Henkilötunnus 290244-487C
Nimi = Mailanen Sini
Sivutoimen perusprosentti 47 %
Sivutoimen lisäprosentti 52,5 %

Tuottiin verokorttitiedot seuraaville palkansaajille:

Nimi	Hetu
Ahkera Liisa	150162-900X
Mailanen Sini	290244-487C
Putki Väinö N.	020540-900N
Ranta Minttu	050787-900B
Saint Pauli A.	020552-900S
Vuokko Sini	311088-900T

5.2 VASTAUKSIA

Asteriin tuli vain henkilötunnukset mutta ei löytänyt nimiä/palkansaajia?

Palkansaajat tunnustetaan henkilötunnuksen perusteella. Siinä palkanmaksuaineistossa tulee olla ne palkansaajat hetuineen, joiden ennakonpidätystietoja olet lukemassa. Jos palkansaajakortisto on tyhjä tai luet malliaineistoon, ei palkansaajia löydy.

Run time error, kun menen muodostamaan tiedostoa

Todennäköisimmin et ole määrittänyt palkanmaksajan tietoihin y-tunnusta

Hakemaan vain niiden tiedot, joiden työsuhde ei ole päättynyt?

Valitse osakortistoon ne, joiden työsuhde ei ole päättynyt ja muodosta osakortiston ollessa aktiivinen:

- valitse Työvaihe|Palkansaajakortisto
- mene Rivotila-ikkunaan
- valitse "Osakortistoon|Valitse joukko" ja laita sinne "TyösuhdePäätyi = " eli operaattoriksi = ja ehdoksi tyhjä
- mene Rajattu-ikkunaan ja tee sieltä suorasiirtopyyntö, jolloin siihen tulee vain rajatut

Tulostan osakortistoon siirretyistä ja osakortisto on aktiivinen - tulee "Testaus ..."

Älä häiriinny testaus maininnasta. Se tekee silti oikein tiedoston. Tarkista se tiedosto kuitenkin. Jatkossa ei enää tuolta ilmoitusta aina tule.

Tuleeko palkansaajille paperiset verokortitkin?

Kyllä tulee. Palkansaajat saavat entiseen tapaan paperiset verokortit, vaikka olisit noutanut sähköisesti verokortit

Voinko hakea pitkin vuotta uusien palkansaajien verokortit sähköisesti?

Ei onnistu. Hakupyynnöt on tehtävä 31.1.2015 mennessä. Siirto on kertaluonteinen kerran vuodessa tehtävä.

Miten hoidetaan ne, joiden verokortit eivät tulleet sähköisesti?

Entiseen tapaan. Pyydä palkansaajalta paperiverokortti ja syötä sen tiedot käsin ohjelmaan.

Muutosverokortti?

Entiseen tapaan. Jos palkansaaja esittää paperisen muutosverokortin, syötä käsin sen tiedot palkanlaskennan yhteydessä.

Milloin sähköiset verokortit siirretään Asteriin?

Helmikuun palkkojen laskemisen yhteydessä tai sitä ennen, kun tammikuun palkat on laskettu.

Vähänkin epäselvät tapaukset

Pyydä palkansaajalta verokortti ja toimi sen mukaisesti.

6 VUODEN 2014 ARVOT

Asteri Palkanmaksussa on oletuksena vuoden 2014 arvot:

- TyEL-rajatulon oletusarvo 55,59 ” /kk
- sotu-maksuprosentin oletusarvo uutta yritystä perustettaessa 2,14
- työntekijän TyEL-prosentit
 - o alle 53 vuotiaalle 5,55 %
 - o 53 vuotta täyttäneelle 7,05 %
- työttömyysvakuutusmaksu työntekijällä 0,50 % ja osaomistajalla 0,19 %

Muut vuoden 2014 arvot ovat oletus.oma-tiedostossa, jonka voi ladata osoitteesta

<http://www.atsoft.fi/tukiwp.html>

Tätä vuosipäivitysvihkosta kirjoitettaessa ei ollut vielä julkaistu vuoden 2015 arvoja. Arvot löydät luotettavimmin vastaavan viranomaisen tiedotteista. Lisäksi kannattaa seurata www.atsoft.fi - sivuja vuodenvaihteen tienoilla.

7 ENNAKONPIDÄTYS OSINGOISTA

Osinkotulon verotus on uudistunut vuoden 2014 alusta.

Merkittävin muutos on se, että myös muun kuin julkisesti noteeratun yhtiön on toimitettava ennakonpidätys jakamastaan osingosta, jos saajana on luonnollinen henkilö tai kotimainen kuolinpesä

Uudet lait ja ennakonperintäasetuksen muutos on hyväksytty 30.12.2013 ja tulleet voimaan 1.1.2014.

Verohallinto antoi 12.2.2014 ohjeen

Ennakonpidätys osingosta ja Verohallinnolle annettavat ilmoitukset

Osingon ilmoittamisesta kausiveroilmoituksella on ohje sivulla:

<http://www.vero.fi/fi->

[FI/Syventavat_veroohjeet/Lomakkeet/Arvonlisaverotus/Kausiveroilmoitus_4001\(10628\)](http://www.vero.fi/fi-FI/Syventavat_veroohjeet/Lomakkeet/Arvonlisaverotus/Kausiveroilmoitus_4001(10628))

Kausiveroilmoituksen voi tehdä paperilomakkeella. Sen malli on imuroitavissa verohallinnon sivulla:

Ilmoittaminen on myös mahdollista sähköisesti näppäimin syöttäen verohallinnon sivuille. Paremmat ohjeet saa verohallinnosta.

Osinkojen vuosi-ilmoituksella on ennakonpidätykselle oma kenttä.

Verohallinnon ohje on:

<http://www.vero.fi/fi->

[FI/Syventavat_veroohjeet/Lomakkeet/Vuosiilmoituslomakkeet_ja_tayttoohjeet/Vuosiilmoitus_osingoista_2014\(31926\)](http://www.vero.fi/fi-FI/Syventavat_veroohjeet/Lomakkeet/Vuosiilmoituslomakkeet_ja_tayttoohjeet/Vuosiilmoitus_osingoista_2014(31926))

Maksaminen verotilille onnistuu niin kuin muidenkin verojen maksaminen.

Lyhyet ohjeet:

Maksa osingot, pidätä ennakonpidätys, mahdollisesti 7,5%

Tee kausiveroilmoitus maksettavasta osingosta

Maksa ennakonpidätys

Tee vuosi-ilmoitus osingoista, yhteenveto 2014, (7812Y)

Tee vuosi-ilmoitus osingoista 2014, erittelyt, (7812E)

Kysymyksiä ja vastauksia

Miten tämä on huomioitu palkanmaksuohjelmassa? Ja miten on tarkoitus hoitaa?

Osinkojen ennakonpidätys on erilainen kuin palkanmaksun. Osingonsaajat eli osakkaat voivat olla ja usein ovatkin eri henkilöitä kuin palkansaajat.

Kausiveroilmoitus on erilainen. Vuosi-ilmoituksen yhteenveto ja erittely ovat erilaiset.

Asia ei kuulu palkanmaksuohjelmaan, vaikka siinä ennakonpidätystä suoritetaankin.

8 BIC-MUUTOKSIA

BIC-koodi muuttuu POP - ja säästöpankeilla.

3.11.2014 alkaen Säästöpankkien BIC-koodi on ITELFIHH (aiemmin HELSFIHH)

7.2.2015 alkaen POP Pankkien BIC-koodi on POPFFI22 (aiemmin HELSFIHH)

Tilinumerot pysyvät samoina.

E-laskutuksen välittäjä tunnus (BIC-tunnus) muuttuu HELSFIHH -> ITELFIHH tai POPFFI22.

Uutta BIC koodia ei voi ottaa käyttöön ennen ym. päivää
Siirtymäajan loppuun toimii vanhakin BIC koodi

Muista tarvittaessa korjata maksajan BIC luodessasi SEPA-maksuaineistoa.

Pankki ei SEPA maksuissa lue saajan BICiä, vaan reitittää sen BIC-rekisterin avulla eteenpäin. Jos saajan IBAN on FI-alkuinen, Asteri Palkanmaksu ei enää kirjoita saajan BICiä SEPA-tilisiirron XML-tiedostoon. Näin ollen ei ole erityisen tarpeellista muuttaa palkansaajakortistossa olevia palkansaajien BICejä, joskin sen voi tehdä toiminnolla Muokkaa|Tilistä IBAN ja BIC.

9 RAKENTAMISILMOITUKSET: URAKKA- JA TYÖNTEKIJÄTIEDOT

Rakentamisen uudet velvoitteet astuivat voimaan 1.7.2014. Sekä yritysten että kotitalouksien on heinäkuusta alkaen ilmoitettava Verohallinnolle tietoja rakennustöistä.

Rakennustyötä tilaavien yritysten on ilmoitettava tiedot Verohallinnolle joka kuukausi.

Tiedot ilmoitetaan työmaakohtaisesti kaikista ostetuista rakennusurakoista, jos tilatun urakasopimuksen arvo ylittää 15 000 euroa.

Rakennustyömaan päätoteuttajan täytyy ilmoittaa joka kuukausi tiedot kaikista yhteisellä työmaalla työskentelevistä henkilöistä, jos yhteisen rakennustyömaan kokorakennushankkeen arvo ylittää 15 000 euroa.

Ilmoitukset voi tehdä suomi.fi:n verkkolomakkeella

Lisätietoja Verohallinnon rakentamisilmoitukset -sivulta

10 PILVIKÄYTTÖ

Asteri-ohjelmia voi käyttää myös pilvessä.

Katso tarkempia ohjeita nettisivuilta

<http://www.atsoft.fi/dropbox-pilvikaytto.htm>

ja

<http://www.atsoft.fi/asteri-pilvi.htm>

11 TILASTOT SQL-KYSELYIN

Asteri Palkanmaksusta saat hyvin monipuolisesti kaikenlaisia tilastoja, joita suinkin on tallessa olevien tietojen perusteella tulostettavissa.

Tähän tarvitset vain sopivan SQL-kyselylauseen, jonka voit laittaa SQL-kyselytilastojen toimintoon.

Lisätietoa SQL-kyselyistä löydät sivulta

<http://www.atsoft.fi/sql.htm>

Siellä on kurssivideo ja oppimateriaali, joiden perusteella pystyt etsimään valmiita SQL-kyselyitä tai laatimaan niitä itse siten että saat tarvitsemiasi tilastoja.

Valmiita, palkanmaksuohjelmaan liittyviä, SQL-kyselyitä löydät sivuilta

<http://www.atsoft.fi/tukiwp.html>

ja

<http://www.asteri.fi/ohje/category/palkanmaksu>

Kuluneen vuoden aikana on tullut mm. sellainen ohjelmamuutos, että SQL-kyselyä laatiessasi voit nyt säätää näkyvissä olevan kyselylauseen fonttikokoa. Samoin kyselyn tekstikentän kokoa on kasvatettu, jotta kyselystä näkyy enemmän kerralla.

Hinnasto 18.09.2014

KIRJANPITO	mm. Kirjanpito, alv-laskelma, tilinpäätös, tase-erittelyt	500 "
- Tuloveroilmoitus	Yhteisön sähköinen tuloveroilmoitus, lisäosa kirjanpitoon	300 "
PALKANMAKSU	Palkanlaskenta, kausiveroilmoitus, vuosi-ilmoitus	500 "
LASKUTUS	Laskutus, asiakas- ja tuotekortisto, myyntireskontra	500 "
LÄHETE/LASKUTUS	Laskutus + läheteosa (finvoice, e-lasku, suoramaksu, massalaskutus)	800 "
- Lähetelaskutusosa	Lisäosana Asteri laskutukseen, kun on ylläpitosopimus lisäosana Asteri laskutukseen, kun ei ole ylläpitosopimusta	300 " 550 "
TILAUSTENKÄSITTELY	Tilaus / toimitusketjun hallintaan.	1.300 "
OSTORESKONTRA	Ostolaskujen seurantaan, tiliointiin, kustannuspaikkaseurantaan	500 "
ISÄNNÖINTI	taloyhtiön vastikeseurantaan, vuokranantajalle, asuntosijoittajalle	500 "
TEHTÄVÄSEURANTA	asiakashallinta / CRM tilitoimistoille ja palveluyrityksille	500 "

Ylläpitosopimus

Postipäivittäjälle	Neuvontapalvelu, päivitykset netistä ja postitse kerran vuodessa	alk. 108 " /v/ohjelma wä 172,80 " / vuosi
Nettipäivittäjälle	Neuvontapalvelu, päivitykset netistä.	alk. 84 " /v/ohjelma wä 134,40 " / vuosi

Päivitykset ei-ylläpitosopimusasiakkaalle

Päivitysmaksu	Päivitysmaksu uusimpaan ohjelmaversioon kun ei ole voimassaolevaa ylläpitosopimusta. Puolet ohjelman uushankintahinnasta.	alkaen 250 "
---------------	---	--------------

Vanhan Asteri Dos ohjelman vaihtohinta

Vaihto dos->win	Vanhasta Asteri dos ohjelmasta kun on ylläpitosopimus	alkaen 250 "
Vaihto dos-> win	Vanhasta Asteri dos ohjelmasta kun ei ole ylläpitosopimusta	alkaen 350 "

Puhelintuki, etätukineuvonta

Etätukineuvonta	Maksullista, kun neuvotaan	minimiveloitus	40 "
	- ohjelmaa, johon ei ole ylläpitosopimusta	enint. 20 min	40 "
	- asiaa, joka ei sisälly ylläpitosopimukseen	enint. 30 min	60 "
	- verkkoasennuksiin liittyvää asiaa	enint. 40 min	80 "
	- suoraveloituksen muuntoa e-laskuksi ja suoramaksuksi	enint. 50 min	100 "
		enint. 1 h	120 "

Kurssit, Koulutus, muita veloituksia

Kurssipäivä Hki	Aikataulun mukainen kurssipäivä Helsingissä	200 "
Koulutuspäivä asiakkaan luona	Koulutuspäivä asiakkaan luona alkaen 500 " /päivä, hintaan lisätään matkakulut	alkaen 500 " /päivä
Postituskulut	Lisätään postipakettina lähetettäviin ohjelmatoimituksiin	20 "
Monen käyttäjän lisenssit	Hinnasto rinnakkaislisenssit ja tilitoimistolisenssit luettavissa www.atsoft.fi/lisenssi.htm	

Hintoihin lisätään arvonlisävero. Viivästyskorko 18%

Ohjelmat ovat moniyrittäjä / tilitoimistoversioita soveltuen mm. tilitoimistoille ja kirjanpitäjille

Hinnat voivat muuttua. Voimassaoleva hinnasto www.atsoft.fi/hinnasto.htm