



# **ASTERI PALKANMAKSU**

## **Vuosipäivitys 19.3.2010**

---

### **Atsoft Oy Mäkinen**

**Malminkaari 21 B  
00700 HELSINKI  
www.atsoft.fi**

**Puh (09) 350 7530  
Fax (09) 350 75321**

**Päivystys: 0400-316 088  
atsoft@atsoft.fi**

# SISÄLLYSLUETTELO

1.	PÄIVITYKSEN ASENTAMINEN .....	4
2.	VUOSI-ILMOITUS VUODELTA 2010.....	5
3.	RAVINTOEDUN VEROTUSARVO MUUTTUU 1.7.2010 .....	6
4.	MAKSULAPPU VEROTILILLE .....	8
5.	SOTU-MAKSUSTA VÄHENNETTÄVÄ PÄIVÄRAHA TAI MAKSUVAPAUTUS .....	10
6.	TULOSENIPUSSA PALKKALISTOJEN YHDISTELMÄ KUUKAUDELTA TAI NELJÄNNESVUODELTA .....	11
7.	IBAN JA BIC KANSALLISESTA TILINUMEROSTA .....	12
8.	IBAN JA BIC TULOSTEISSA .....	12
9.	SEPA-MAKSUTIEDOSTON LUONTI.....	13
10.	YHTEYSTIEDOT, TUKI.....	14

## **ASTERI PALKANMAKSUN VUOSIPÄIVITYS 19.3.2010**

**Hyvä lukija,**

Tämä on Asteri Palkanmaksun vuosipäivitys 2010.

Tässä vihkosessa esittelemme ominaisuuksia, joita ohjelmaan on tullut edellisen vuosipäivityksen (11.11.2009) jälkeen.

### **Viime hetken tiedot kotisivuiltamme**

Tarkista viime hetken vinkit kotisivuiltamme ennen päivityksen asentamista.

[www.atsoft.fi/wppv.htm](http://www.atsoft.fi/wppv.htm)

### **Ilmaista mainostilaa referenssilistalla ylläpitoasiakkaillemme**

Julkaisemme kotisivullamme referenssilistaa Asteri ohjelmien käyttäjistä. Bonuksena julkaisemme lyhyen mainoslauseen/kuvauksen yrityksen toiminnasta.

Pyydämme, että ilmoitatte meille, jos voimme julkaista tietonne (mikäli ette jo ole listalla)

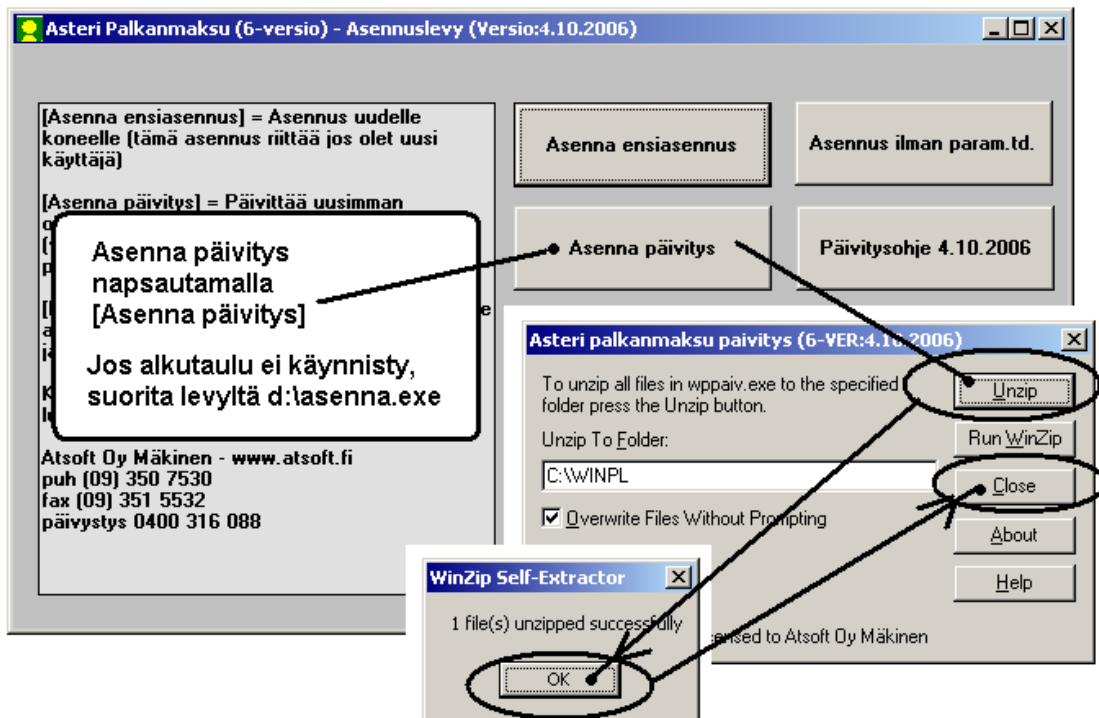
[www.atsoft.fi/referenssiluettelo.php](http://www.atsoft.fi/referenssiluettelo.php)

### **Pyydämme ilmoittamaan sähköpostiosoitteenne**

Mikäli ette ole saaneet tiedotteita ohjelmiin liittyen, pyydämme ilmoittamaan sähköpostiosoitteenne osoitteeseen **atsoft@atsoft.fi**. Ilmoittakaa samalla myös yrityksenne nimi.

# 1. PÄIVITYKSEN ASENTAMINEN

Suosittellemme päivityksen asentamista netistä, jotta saat aivan uusimman ohjelmaversioon. Jos käytät cd:tä, laita se asemaan ja sulje palkanmaksuohjelma. Jos alkutaulu ei käynnisty, valitse **Käynnistä|Suorita**. Kirjoita Avaa-kohtaan d:\asenna.exe (tarvittaessa tutki Oman tietokoneen kautta mikä on cd-aseman levytunnus, voi olla muukin kuin d).



Kun päivitys on asentunut, käynnistä ohjelma ja valitse **Ohje|Tietoja Asteri Palkanmaksusta**. Tarkista, että päivämäärä on 19.3.2010 tai uudempi:



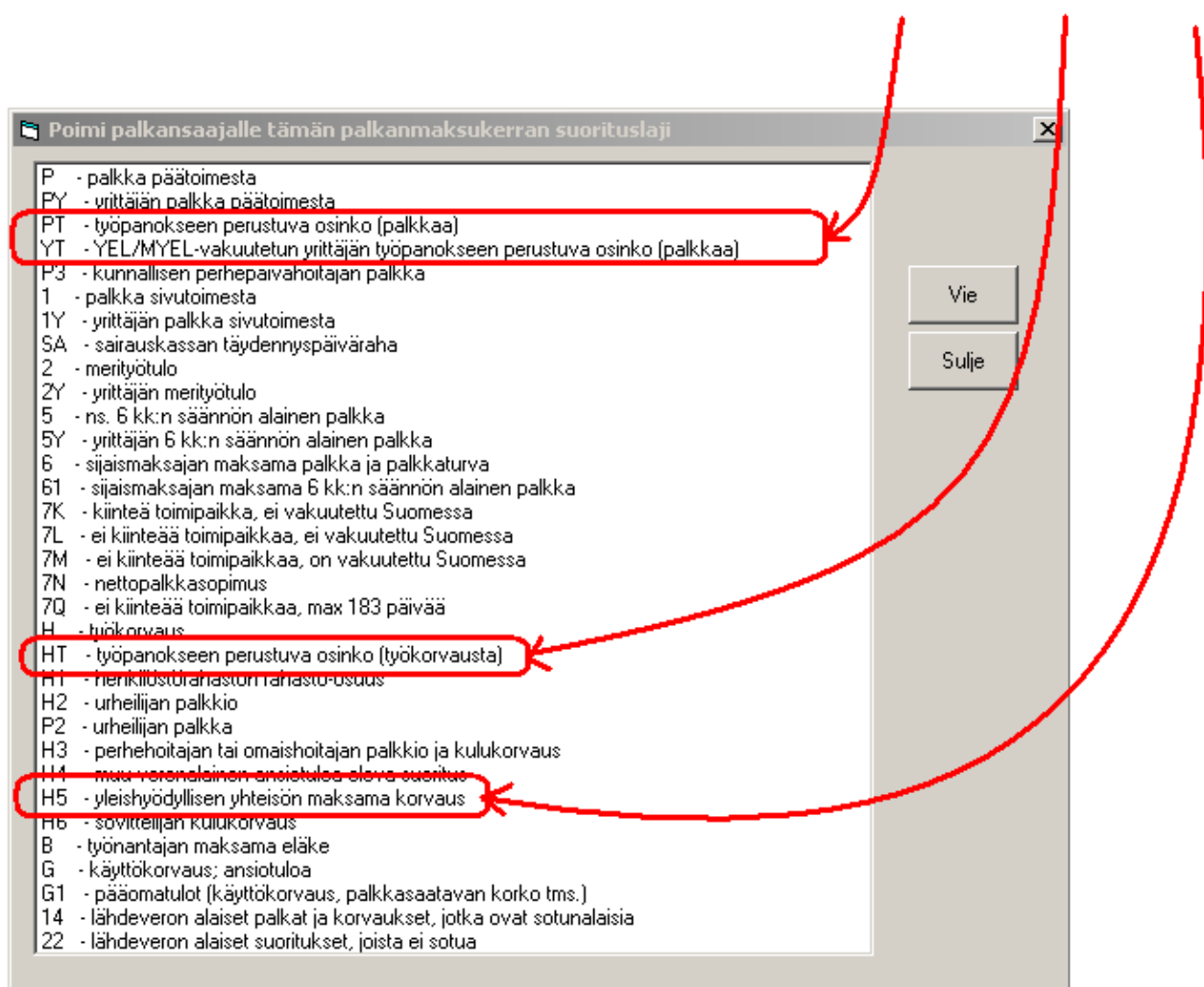
Jos ohjelma ei päivittynyt, katso yritysluettelosta, mihin hakemistoon ohjelma on asennettu ja suorita päivitys uudestaan vaihtaen Unzip to Folder -kohtaan oikea hakemisto.

## 2. VUOSI-ILMOITUS VUODELTA 2010

Verovuoteen 2009 nähden on tullut seuraavat uudet suorituslajit:

- PT työpanokseen perustuva osinko (palkkaa)
- HT työpanokseen perustuva osinko (työkorvausta)
- YT YEL/MYEL-vakuutetun yrittäjän työpanokseen perustuva osinko (palkkaa)

Suorituslajin H5 uusi selite on ”yleishyödyllisen yhteisön maksama korvaus”.



### 3. RAVINTOEDUN VEROTUSARVO MUUTTUU 1.7.2010

Ohjelmassa kiinteästi olevat luvut on muutettu vuoden 2010 mukaisiksi:

- TyEL-rajatulon oletusarvo on 51,57 €kk
- Sotu-maksuprosentin oletusarvo yritystä perustettaessa on 2,23

Muutkin lukuarvot voit vahvistaa viranomaisilta. Keskeisiä lukuja on kerätty sivulle <http://www.atsoft.fi/zwpuusiv.htm>.

Nämä sisältyvät oletus.oma-tiedostoon, joka vaikuttaa aina uuden palkanmaksuvuoden perustamiseen. Tuoreimman oletus.oma-tiedoston saat ladattua Asteri Palkanmaksun tukisivulta <http://www.atsoft.fi/tukiwp.html>.

HUOM! Ravintoedun verotusarvo 30.6.2010 saakka on 5,70 € ja 1.7.2010 alkaen 5,30 €

Jos perustat heinäkuisen palkanmaksukerran perustuen kesäkuun summiin, muuta kullekin työntekijälle ravintoedun verotusarvoksi 5,30 €

ASTERI PALKANMAKSU - Asteri Malliyritys Oy (EURO) - 07 heinäkuu 2010  
Tiedosto Määritä Tulosta Työvaihe Yritys Ikkuna Ohje

**Palkan erät yhteensä**

Viime kuussa täytetty TyEL-ikä 58 v.

Palkansaaja Vuokko Sini

Suorituslaji P - palkka päätoimesta

Rahapalkka yhteensä	1 200,00	4 800,00
Luontoisedut yhteensä	0,00	0,00
Väh. ennen eptä (EPL15\$)	0,00	0,00
Bruttopalkka	1 200,00	4 800,00
Ennakonpidätys	900,00	3 600,00
Korvaukset	0,00	0,00
Vähennettävät erät	53,28	213,12
Palkansaajalle maksettava	246,72	986,88

Palkkojen tarkennuksia

Tämän palkanmaksukerran yhteiset tiedot:

Palkkajakso 1.-31.7.2010 Kopioi palkkajakso kaikille...

Maksupäivä 31.7.2010 sotu tältä palkanmaksukerralta

Ep-jakaja 12 Vaihda... 2,23 % sotonpalkkat uht 1 200,00

**Rahapalkka - Vuokko Sini**

Kiinteä palkka 500,00 vie! jakaja 0,00 Lask. tuntip. 0,00

Kortiston tuntipalkka 0,00 Käyt. tuntipalkka 0,00 vie!

Selite	kpl	a-hinta	yhteensä	kust.p.	koodi	järjestys
▶ kiinteä palkka	1	1200,00	1200,00		kiinteä	1
tuntipalkka	0	0,00	0,00		%100norm	2
ylityö 50%	0	0,00	0,00		%50yli	3
ylityö 100%	0	0,00	0,00		%100yli	4
la-lisä	0	0,00	0,00		%50la	5
su-lisä	0	0,00	0,00		%100su	6
provisio	0	0,00	0,00		prov	7
työajan lyhennys	0	0,00	0,00		pekka	8
rahana maksettu loma-	0	0,00	0,00		rloma	9
lomakorvaus työsuhtee	0	0,00	0,00		ploma	10
lomaltapaluu-/lomaraha	0	0,00	0,00		loma	11
	0	0,00	0,00			12

**Luontoisedut - Vuokko Sini**

Selite	kpl	a-hinta	yhteensä	kust.p.	koodi	järjestys
matkapuhelinetu	0	20,00	0,00		mpuh	1
puhelinetu	0	20,00	0,00		puh	2
▶ ravintoetu	0	5,70	0,00		rav	3
autoetu	0	0,00	0,00		auto	4
asuntoetu	0	0,00	0,00		asunto	5
työväkymatkatilaisu	0	0,00	0,00		liisu	6

Jos perustat palkanmaksukertoja oletustekstien perusteella, saat uudet oletusarvot menemään samalla kertaa kaikille palkansaajille. Tätä varten voit muuttaa ravintoedun verotusarvon valitsemalla **Työvaihe|Oletustekstien syöttö:**

ASTERI PALKANMAKSU - Asteri Malliyrittys Oy (EURO) - oletustekstien syöttö

Tiedosto Oletustekstit Muokkaa Määritä Työvaihe Yritys Ikkuna Ohje

Rahapalkka - oletusarvot							Luontoisedut - oletusarvot						
Selite	kpl	a-hinta	yhteensä	kust.p.	koodi	järjestys	Selite	kpl	a-hinta	yhteensä	kust.p.	koodi	järjestys
kiinteä palkka	1	0,00	0,00		kiinteä	1	matkapuhelini	0	20,00	0,00		mpuh	1
tuntipalkka	0	0,00	0,00		%100no	2	puhelinetu	0	20,00	0,00		pub	2
ylityö 50%	0	0,00	0,00		%50yli	3	ravintoetu	0	5,70	0,00		rav	3
ylityö 100%	0	0,00	0,00		%100yli	4	autoetu	0	0,00	0,00		auto	4
la-lisä	0	0,00	0,00		%50la	5	asuntoetu	0	0,00	0,00		asunto	5
su-lisä	0	0,00	0,00		%100su	6	työsuhdematk	0	0,00	0,00		lippu	6
provisio	0	0,00	0,00		prov	7		0	0,00	0,00			7
työajan lyhenr	0	0,00	0,00		pekka	8		0	0,00	0,00			8
rahana makse	0	0,00	0,00		rloma	9		0	0,00	0,00			9
lomakorvaus t	0	0,00	0,00		ploma	10		0	0,00	0,00			10
lomaltapaluu-	0	0,00	0,00		loma	11		0	0,00	0,00			11

## 4. MAKSULAPPU VEROTILILLE

Verotilille maksamista helpottaa uusi ominaisuus ”Maksulappu verotilille”. Toiminto löytyy Tulosta-valikosta sekä Verotilin tilanne-ikkunasta.

Ohjelma tarjoaa eri verojen summia, joita voit muutella vapaasti. Lopuksi voit tulostaa maksulapun.

Verotili / Maksuerittelylapun tulostus

Tällä toiminnolla voit tulostaa maksulapun, jossa on yhdistettynä verotilille maksettavat summat.

Tähän ikkunaan voit syöttää puuttuvat luvut ja korjata ohjelman ehdottamia lukuja oikeiksi.

Jos haluat jättää jonkin kentän, esim. yhteissumman, paperilla tyhjäksi, tyhjennä kyseinen kenttä tässä ikkunassa.

Maksupäivä

Verotilin velka ennen maksupäivää	<input type="text" value="2580,66"/>
Arvonlisävero	<input type="text" value="-454,49"/>
Ennakonpidätys	<input type="text" value="4137,34"/>
Lähdevero	<input type="text" value="1425,00"/>
Sosiaaliturvamaksu	<input type="text" value="201,67"/>
Itse maksettu maksupnä miinusmerkkisenä	<input type="text"/>
Verohallinnon määräämät maksupnä	<input type="text"/>
Yhteensä	<input type="text" value="7890,18"/>



## Verotilille maksettava 12.4.2010

Verovelvollisen nimi: Kausivero Oy  
Y-tunnus 1234567-8

Saajan pankkiyhteys: 112233-445566  
Saajan nimi: Verohallinto  
Viitenumero: 111 11111  
Eräpäivä: 12.4.2010  
Summa: 7890,18

### Erittely:

Verotilin velka ennen 12.4.2010	2580,66
Arvonlisävero 12.4.2010	-454,49
Ennakonpidätys 12.4.2010	4137,34
Lähdevero 12.4.2010	1425,00
Sosiaaliturvamaksu 12.4.2010	201,67
Itse maksetut 12.4.2010	
Verohallinnon määräämät 12.4.2010	
Yhteensä	7890,18

## Verohallinnon yhteystiedot määrittelet valinnalla **Määritä|Työnantajasuoritusten tiedot.**

Määritä työnantajasuoritusten tiedot

Työnantajasuoritusten saajan pankkiyhteys: 1234567-234567

Työnantajasuoritusten saajan (veroviraston) nimi: Verohallinto

Työnantajasuoritusten viitenumero:

Vuosi	Viitenumero
2007	1234 2007
2009	11111111
2010	12121212
*	

Vapaavalintaiset lisäkentät, esim. TYVI-salasanat

Otsikko	Sisältö

tulosta myös Y-tunnus (satunnaisesti palkkoja maksava / oma-aloitteinen vero) 6606760-3

## 5. SOTU-MAKSUSTA VÄHENNETTÄVÄ PÄIVÄRAHA TAI MAKSUVAPAUTUS

Vuodelta 2010 voi syöttää nyt myös sosiaaliturvamaksusta vähennettävän summan, jos perusteena on esim. KELAn tai vakuutusyhtiön maksamat päivärahat tai alueellinen maksuvapautus. Syötetty summa näkyy kausiveroilmoituksen paperille otetussa aputulosteessa ja vaikuttaa konekielisessä kausiveroilmoituksessa olevaan maksettavan sotun määrään.

**ASTERI PALKANMAKSU - Asteri Malliyritys Oy (EURO) - 03 maalisk**

Tiedosto Määritä Tulosta Työvaihe Yritys Ikkuna Ohje

**Palkan erät yhteensä**

Viime kuussa täytetty TyEL-ikä 58 v.

Palkansaaja Vuokko Sini

Suorituslaji P - palkka päätoimesta

Rahapalkka yhteensä	1 200,00	...	Tämä palkansaaja yhteensä vuoden alusta	3 600,00
Luontoisedut yhteensä	0,00	...		0,00
Väh. ennen ep:tä (EPL15\$)	0,00	...		0,00
Bruttopalkka	1 200,00			3 600,00
Ennakonpidätys	900,00	...		2 700,00
Korvaukset	0,00	...		0,00
Vähennettävät erät	53,28	...		159,84
Palkansaajalle maksettava	246,72	...		740,16

Palkkojen tarkennuksia

Tämän palkanmaksukerran yhteiset tiedot:

Palkkajakso 1.-31.3.2010 Kopioi palkkajakso kaikille...

Maksupäivä 31.3.2010

Ep-jakaja 12 Vaihda...

Tuo kortistosta uusi palkansaaja...

sotu tältä palkanmaksukerralta

2,23 %

sotu-palkat yht. 1 200,00

sotu-maksun määrä 26,76

Dikaisut eli vähennykset

sotu-maksusta (esim. KELA tai alueellinen maksuvapautus) 0,00

## 6. TULOSTENIPUSSA PALKKALISTOJEN YHDISTELMÄ KUUKAUDELTA TAI NELJÄNNESVUODELTA

Palkanmaksukerran tulostenippu tuottaa nyt palkkalistojen yhdistelmän valintasi mukaan joko kuukaudesta tai neljännesvuodelta.

ASTERI PALKANMAKSU - Asteri Palkkayhtiö Oy (EURO) - 03 maaliskuu 2010

Tiedosto Määrittä Tulosta Työvähe Yritys Ikkuna Ohje

Palkan erät Palkanmaksukerran tulostenippu... Palkkalaskelma

Ennakkopidätyslaskelma  
Yhdistetty laskelma  
Yhdistetty laskelma (vanha)  
Sähköpostita palkkalaskelmat...  
Palkkakortti  
Maksulista  
Maksulista leikepöydälle  
Palkkalista  
Palkkalist. yhdistelmä / kausiveroil  
Kausiveroilomitus ja maksutiedot  
Maksulappu verotilille...  
Verotilin tilanne (testikäytössä)...  
Palkkatodistus  
KTA/lomapalkkalaskelma...  
Päiväpalkka/lomapalkkalaskelma...  
Muut listaukset (oma raportti)  
Muut lomakkeet (omalomake)  
TSA-tiedostoksi...  
LMP-tiedostoksi...  
SEPA-tilisiirron XML...  
Koneellinen kausiveroilomitus  
Tilointitositte  
Vuodenvaihdetuloheet  
Työttömyyspalkkatodistus...  
Kahden vuoden raportti...  
TyEL  
Kyselytilastot (SQL)  
Lisätieto-ikkunan sisältö

Tämän palkanmaksukerran  
Palkkajakso 1.-3.  
Maksupäivä 31.3.  
Ep-jakaja 12  
Tuo kortistosta

Dikaisut eli vähennykset  
sotu-maksusta (esim. KELA tai alueellinen maksuvapautus) 0,00

Vuonvaihdaja

Järjestys	Kpl	Otsikko
1		Tilointitositte (kysyy palkanmaksukerran ja kappaalemäärän erikseen)
2	1	Palkkalistojen yhdistelmä tältä kuukaudesta/neljännesvuodelta
3	1	Palkkalista tältä palkanmaksukerralta
4	1	Maksulista tältä palkanmaksukerralta
	0	Palkkalaskelmat tämänkertaisille
	0	Ennakkopidätyslaskelmat tämänkertaisille
5	1	Yhdistetyt laskelmat tämänkertaisille
		Palkkakortit tämänkertaisille

Tilointitositte paperille

Otsikko 03 maaliskuu 2010

Valitse se palkanmaksukerta / ne palkanmaksukerrat, joiden yhteissummat haluat tilointitositteeseen. Valitseminen tapahtuu hiiren napsautuksella. Edelliset valinnat saavat säilymään pitämällä ctrl-näppäintä pohjassa ja jakson saat valittua pitämällä shift-näppäintä pohjassa.

Tulostetaan summat

Markkoina  
 Euroina  
 Markkoina ja euroina

Mukaan otettavat palkansaajat

Kaikki  
 Valitse ne, joilla

ID sisältää

Esim. Paikka >= 20000

01 tammikuu 2010  
02 helmikuu 2010  
03 maaliskuu 2010

ASTERI PALKANMAKSU - Asteri Palkkayhtiö Oy

Onko ilmoitusjakso kuukausi?  
Kyllä = kuukausi  
Ei = vuosineljännes

Kyllä Ei

## 7. IBAN JA BIC KANSALLISESTA TILINUMEROSTA

Palkansaajakortiston **Muokkaa|Tilistä IBAN ja BIC** -toiminnolla voit muodostaa olemassa olevien suomalaisten tilinumeroiden perusteella IBAN-tilinumerot ja BIC-pankkikoodit, joita tarvitaan maksettaessa palkkoja SEPA-tilisiirtoina eli xml-tiedostomuodossa.

## 8. IBAN JA BIC TULOSTEISSA

IBAN ja BIC tulostuvat nyt näkyviin palkkalaskelmaan, yhdistettyyn laskelmaan, palkkakorttiin ja omaraportteihin, jos palkansaajakortistossa on kyseisen palkansaajan IBAN ja BIC määriteltynä.

		19.3.2010 Y-tunnus 6606760-3	
<b>Asteri Malliyrittäjä Oy</b> Ohjelmistokuja 1 A 99999 SOFTALA		<b>puh (09) 351 1122</b> <b>fax (09) 351 5532</b> <b>6606760-3</b>	
Vuokko Sini Tervalepänkuja 7 02690 ESPOO		<b>PALKKALASKELMA</b>	
		IBAN	ikä * 12
		BIC	extra 100
Verotuskunta Espoo		Henkilötunnus	251051-162K
Tehtävänimike Harjoittelija		Pankki + Tili	Merita 101710-122
Osasto tg		IBAN	FI29 2222 2200 0022 22
Työsuhde alkoi 1.1.1998		BIC	NDEAFIHH
Perus% 50		Palkanmaksukerta	03 maaliskuu 2010
Lisä% 75		Palkkajakso	1.-31.3.2010
Rajatulo/vuosi 0		Maksupäivä	31.3.2010
		Kiinteä palkka	500,00
		Tuntipalkka	0,00
<b>Rahapalkka:</b>			
kiinteä palkka	1 *	1200,00 =	1200,00
Rahapalkka			1200,00
<b>Ennakonpidätyksen alainen tulo</b>			1200,00
<b>Ennakonpidätys</b>			-900,00

## 9. SEPA-MAKSUTIEDOSTON LUONTI

Yhtenäistä euromaksualuetta SEPAa varten ohjelmassa on seuraava ominaisuus:

Palkkojensyöttötilassa on toiminto **Tulosta|SEPA-tilisiirron XML**, jolla voit tuottaa maksettavista palkoista pankkiin lähetettävän maksunkäynnistysviestin. Sitä voi käyttää, jos on pankin kanssa sopinut, että he välittävät ko. maksut eteenpäin. SEPA-tilisiirron XML:nä maksut voi maksaa minne tahansa yhtenäisen euromaksualueen pankkiin.

SEPA-tilisiirto / SEPA Credit Transfer

Luotavan tiedoston hakemistopolku ja nimi

Palkkapäivää edeltävä pankkipäivä

Maksajan tunnistetiedot:

Maksajan Y-tunnus

Maksajan nimi

Maksajan IBAN

Maksajan BIC

SEPA-aineiston maksupalvelutunnus

Mikä summa otetaan?

maksetaan tililtä 1

maksetaan tililtä 2

maksetaan tililtä 3

maksettu palkkaennakkona

maksetaan yhteensä

Näytetään tilioitteessa (BatchBooking)

jokainen maksu erikseen (false)

maksupäivän yhteissumma (true)

Saajalle välitettävä viesti, ellei palkansaajakortistosta löydy endToEndViestiä

Näytä tiedosto lopuksi

nettiselaimessa

Muistiossa

ei missään

## 10. YHTEYSTIEDOT, TUKI

Käyttäjätukea on saatavilla puhelimitse sekä sähköpostilla. Voit myös tutkia kotisivuiltamme [www.atsoft.fi](http://www.atsoft.fi) vastauksia ajankohtaisiin kysymyksiin.

### **Käyttäjätuki**

Puh (09)350 7530

Fax (09) 350 75321

[atsoft@atsoft.fi](mailto:atsoft@atsoft.fi)

[www.atsoft.fi](http://www.atsoft.fi)

