



ASTERI PALKANMAKSU

Vuosipäivitys 11.11.2009

Atsoft Oy Mäkinen

**Malminkaari 21 B
00700 HELSINKI
<http://www.atsoft.fi>**

**Puh (09) 350 7530
Fax (09) 350 75321
Tuki (09) 350 75320**

**Päivystykset: 0400-316 088,
0400-505 596, 0500-703 730
Email atsoft@atsoft.fi**

SISÄLLYSLUETTELO

1. PÄIVITYKSEN ASENTAMINEN	4
2. VEROTILI JA KAUSIVEROILMOITUS	5
2.1 Työnantajasuoritusten ja alv:n ilmoittaminen sähköisesti	7
3. KOODIVINKKI-NETTISIVU	7
4. TYEL-ILMOITUSTEN VAKUUTUSNUMEROT	8
5. PALKKALASKELMAT SÄHKÖPOSTILLA	9
6. TILIÖINTITOSITE	13
6.1 Tiliöintitositteen muuttujakoodeja muutettu	13
7. SOTU-PROSENTIN OLETUSARVO	13
8. TAULUKOIDEN FONTIN JA VÄRIN VAIHTAMINEN	14
9. PALKKANMAKSUN TULOSTEET	14
9.1 Palkkalaskelmaan tulostuvat tiedot.....	14
9.2 Palkkalaskelman vapaa teksti.....	14
9.3 Valvontailmoitus ja maksutiedot ilman palkkalistojen yhdistelmää.....	16
9.4 Valvontailmoitus työkorvauksista.....	16
9.5 Vuosi-ilmoitus 2009.....	16
9.6 Tulostuspäivä ja Y-tunnus tulosteisiin.....	16
9.7 Lisätiedot paperille.....	16
9.8 Leikepöydälle ja muistioon tulosteita	16
10. PALKKOJENSYÖTTÖTILAN UUDET OMINAISUUDET	19
10.1 Rahapalkka-ikkunaan mahtuu nyt 100 riviä.....	19
10.2 Palkkarivien teholisääminen.....	19
10.3 Oletustekstien tehomuokkaus	20
10.4 Oletustekstien tuonti palkkojen syöttö-tilaan	20
10.5 Palkkarivien Järjestys-sarake.....	21
10.6 Vierityspalkit	21
11. PALKANSAAJAKORTISTON UUDISTUKSET	22
11.1 Rivitila-ikkunan otsikossa palkansaajan nimi	22
11.2 Palkansaajan lisääminen perustamisvaiheessa	22
11.3 Palkansaajakortiston uudet kentät.....	23
11.4 Palkansaajakortiston uusien kenttien muuttajat.....	23
12. SEPA-MAKSUTIEDOSTON LUONTI	24
12.1 IBAN ja BIC kansallisesta tilinumerosta.....	24
13. SQL-KYSELYTILASTOT	26
13.1 Kustannuspaikkaerittelyt	28
13.2 Kuukausittaiset erittelyt.....	28
14. PIKAKORTISTO	29
15. AINEISTOT ERI KANSIOSSA KUIN OHJELMA	29
16. YHTEYSTIEDOT, TUKI	30
17. HINNASTO	32

ASTERI PALKANMAKSUN VUOSIPÄIVITYS 11.11.2009

Arvoisa lukija!

Tässä vihkosessa kerromme Asteri Palkanmaksuun edellisen vuosipäivityksen jälkeen tulleista uusista ominaisuuksista.

Tärkeimmät muutokset:

- verotili ja kausiveroilmoitus
- koodivinkki-nettisivu
- palkkalaskelmat sähköpostiin
- SEPA-maksutiedoston luonti
- IBAN:in ja BIC:in muodostus kansallisesta tilinumerosta
- taulukoiden fontin ja värin vaihtaminen
- Rahapalkka-ikkunaan mahtuu nyt 100 riviä
- palkkarivien numerointi- ja järjestämismahdollisuus
- palkkarivien ja oletustekstien tehomuokkaus ja lisäys
- leikepöydälle ja Muistioon lisää tulosteita
- SQL-kyselytilastot, mm. kustannuspaikkaerittely ja kuukausittaisia erittelyjä
- pikakortisto

Vuoden 2010 oletusarvot

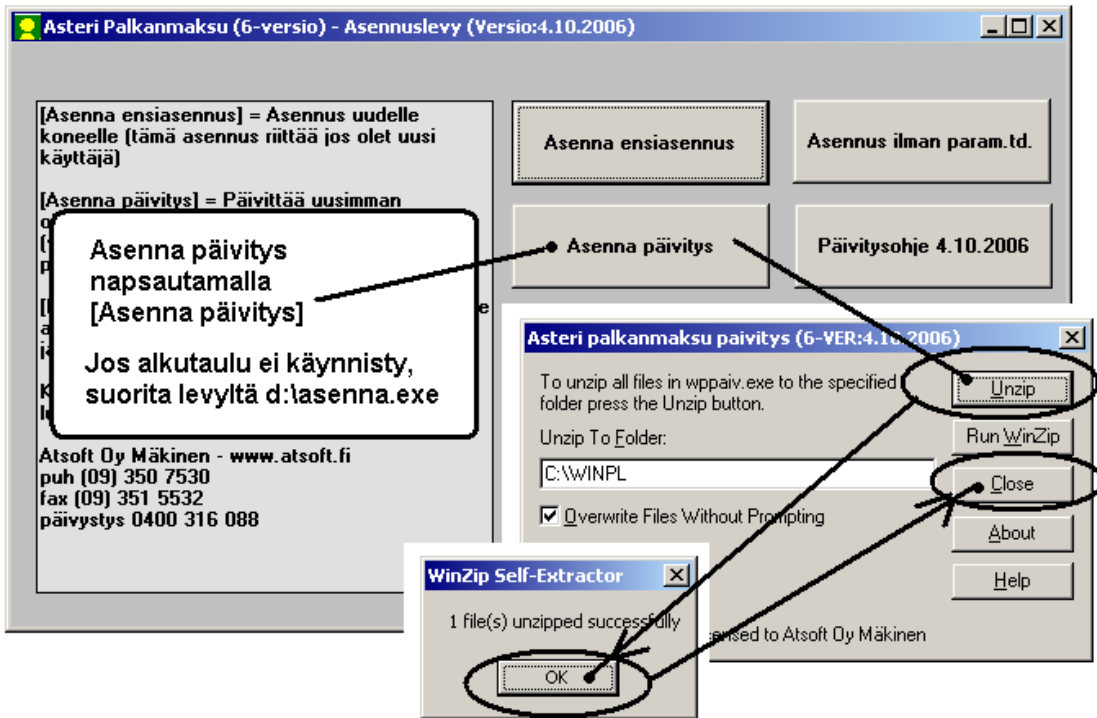
Tätä kirjoitettaessa ei ole vielä julkaistu kaikkia vuoden 2010 oletusarvoja kuten kilometrikorvauksia ja päivärahoja. Selvitä ne ao. viranomaisilta, mm. verohallinnon ja STM:n sivuilta, sitten kun ne on julkaistu.

Atsoftin sivuilla julkaistaan loppuvuoden aikana uusi versio oletus.oma-tiedostosta, kun eri viranomaiset ovat vahvistaneet vuoden 2010 arvot.

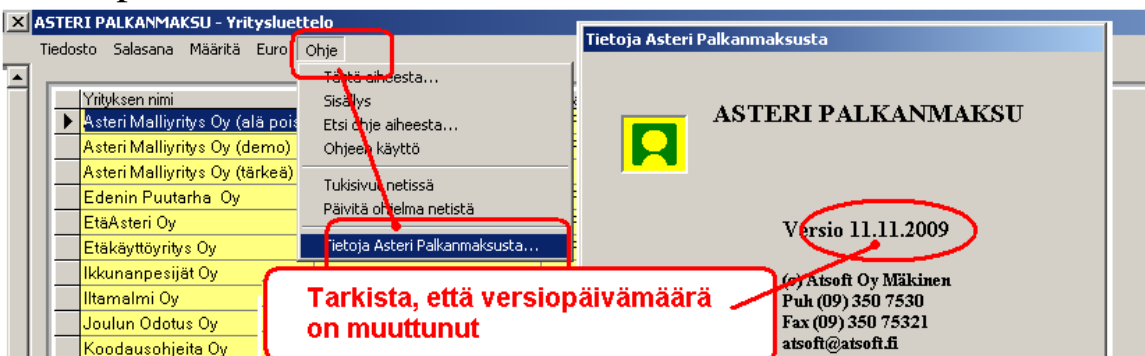
Tässä päivityksessä oleva ohjelmaversio sisältää jo vuoden 2010 sotu-prosentin ja TyEL-ansion kuukausirajan, joten lukuarvojen kannalta itse ohjelmaa ei tarvitse päivittää uudelleen vuodenvaihteessa.

1. PÄIVITYKSEN ASENTAMINEN

Suosittellemme päivityksen asentamista netistä, jotta saat aivan uusimman ohjelmaversioon. Jos käytät cd:tä, laita se asemaan ja sulje palkanmaksuohjelma. Jos alkutaulu ei käynnisty, valitse **Käynnistä|Suorita**. Kirjoita Avaa-kohtaan d:\asenna.exe (tarvittaessa tutki Oman tietokoneen kautta mikä on cd-aseman levytunnus, voi olla muukin kuin d).



Kun päivitys on asentunut, käynnistä ohjelma ja valitse **Ohje|Tietoja Asteri Palkanmaksusta**. Tarkista, että päivämäärä on 11.11.2009 tai uudempi:



Jos ohjelma ei päivittynyt, katso yritysluettelosta, mihin hakemistoon ohjelma on asennettu ja suorita päivitys uudestaan vaihtaen Unzip to Folder -kohtaan oikea hakemisto.

2. VEROTILI JA KAUSIVEROILMOITUS

Vuoden 2010 alusta alkaa verotilimenettely, josta saa lisätietoa osoitteesta <http://www.vero.fi/verotiliohjeet>.

Vielä vuoden 2009 puolella olevilta kohdekuukausilta työnantajamaksut ilmoitetaan valvontailmoituksella.

Vuoden 2010 puolella olevilta kohdekuusilta työnantajamaksut ilmoitetaan kausiveroilmoituksella, jonka normaali ilmoitusjakso on kuukausi. Pienelle yritykselle verohallinto voi määrätä ilmoitusjaksoksi neljännesvuoden.

Jos maksupäivä on vuonna 2010 tai myöhemmin, tulostusvalikoissa lukee "kausiveroilmoitus" siinä missä ennen oli "valvontailmoitus". Silloin kausiveroilmoituksen tiedot tulostuvat paperille ja/tai konekielisenä sähköistä ilmoitustiedostoa varten.

ASTERI PALKANMAKSU - Asteri Malliyritys Oy (EURO) - 05 maaliskuu 2

Tiedosto Määrittä Tulosta Työvaihe Yritys Ikkuna Ohje

Palkanmaksukerran tulostenippu...

- Palkkalaskelma
- Ennakkonpidätykslaskelma
- Yhdistetty laskelma
- Yhdistetty laskelma (vanha)
- Sähköpostista palkkalaskelmat...
- Palkkakortti
- Maksulista
- Maksulista leikepöydälle
- Palkkajista
- Palkkalist. yhdistelmä / kausiveroilmoitus
- Kausiveroilmoitus ja maksutiedot
- Verotilin tilanne...
- Palkkatodistus
- KTA/lomapalkkalaskelma...
- Päiväpalkka/lomapalkkalaskelma...
- Muut listaukset (oma raportti)
- Muut lomakkeet (gmalomake)
- TSA-tiedostoksi...
- LMP-tiedostoksi...
- SEPA-tilisiirron XML...
- Konekielinen kausiveroilmoitus
- Tilointitositte
- Vuodenvaihdetulosteet
- Työttömyyspalkkatodistus...
- Kahden vuoden raportti...
- TyEL
- Kyselytilastot (SQL)
- Lisätieto-ikkunan sisältö

Luontoisedut

- Selite
- matkapuhel
- puhelinetu
- ravintoetu

Palkan erät yhteensä

Viemäksä täytetty TyEL-ikä 22 v.

Palkansaaja Aikamies Aatto

Suorituslaji H työkorvaus

Rahapalkka yhteensä	12 229,00	125 649,00
Luontoisedut yhteensä	0,00	0,00
Väh. ennen eptä (EPL15\$)	2 200,00	4 620,00
Bruttopalkka	10 029,00	121 029,00
Ennakkonpidätys	3 331,65	41 646,15
Korvaukset	0,00	0,00
Vähennettävät erät	445,29	5 373,69
Palkansaajalle maksettava	8 452,06	78 629,18

Palkkojen tarkennuksia

Tämän palkanmaksukerran yhteiset tiedot:

Palkkajakso 16.-31.3.2010

Maksupäivä 31.3.2010

Ep-jakaja 12

Kopioi palkkajakso kaikille...

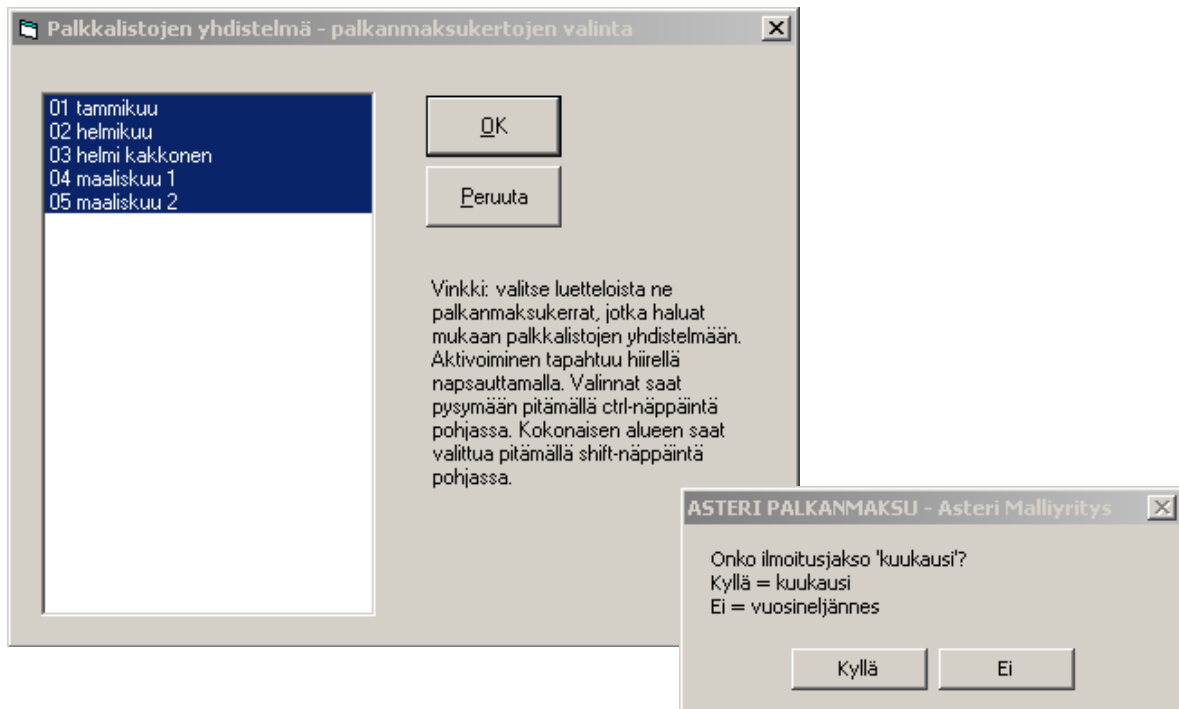
sotu tältä palkanmaksukerralta

sotu-palkat yht. 0,00

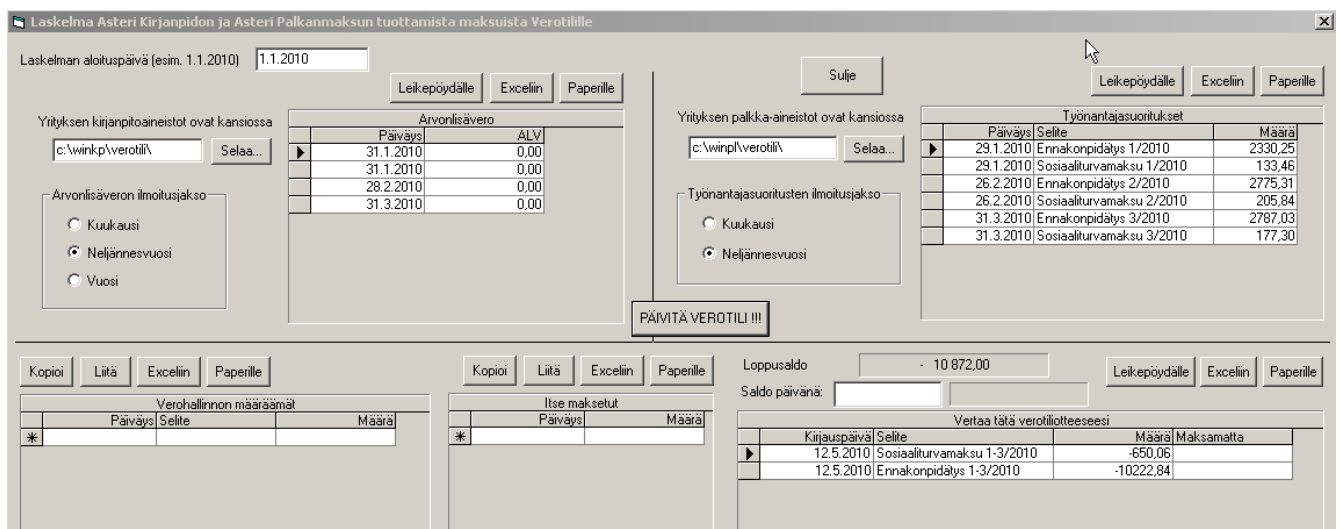
sotu-maksun määrä 0,00

Kausiveroilmoitukseen voi vapaasti valita, mitkä palkanmaksukerrat siihen otetaan mukaan, joten neljännesvuosi-ilmoittaminenkin sujuu helposti.

Samoin kuukausi-ilmoittamista varten voidaan tarvittaessa valita mukaan useampia palkanmaksukertoja.



Tulosta|Verotilin tilanne -toiminnolla voit katsoa, millaisen verotilin tilanteen palkka- ja kirjanpitoaineisto tuottaisi. Sitä voi itse verrata verohallinnolta saatuun verotiliotteeseen tarkistaakseen, onko ilmoitettu ja maksettu oikeat summat. Siitä voi myös katsoa, paljonko tulisi valittuun päivään mennessä verotilille maksaa, jotta arvonlisävero ja työnantajamaksut olisivat oikein maksetut.



2.1 TYÖNANTAJASUORITUSTEN JA ALV:N ILMOITTAMINEN SÄHKÖISESTI

Palkanmaksun ja arvonlisäveron kausi-ilmoitukset voidaan lähettää erikseen verohallintoon sähköisesti. Myöskään niiden maksamista ei tarvitse yhdistää. Molemmat verot voidaan laittaa maksuun ajallaan, silloin kun toisaalla palkanmaksu on valmis, tai kun ALV on valmis. Maksamisen ja ilmoittamisen kannalta verotilimenettely ei olennaisesti muuta aikaisempaa menettelyä.

3. KOODIVINKKI-NETTISIVU

Niissä ikkunoissa, joissa kysytään koodeja tai laskukaavoja, on nyt tarjolla painike, josta avautuu koodivinkki-nettisivu.

Oma raportti - Laskusäännöt

Otsikko: Testilista

Tallenna määrittely...

Lue määrittely...

Palkanmaksukerrat: mistä 05 maaliskuu 2 mihin 05 maaliskuu 2

Palkansaajat:

- Kaikki
- Valitse ne, joilla

Nimi sisältää o

Kenttä, jonka mukaan ryhmitellään: Osasto

Järjestys:

- Nouseva (0..9, A..Ö)
- Laskeva (9..0, Ö..A)

Laskusääntö	Laskentajärjestys	Otsikko
@104	<input checked="" type="radio"/> mat. <input type="radio"/> esiint.	bruttopalkka
@106	<input checked="" type="radio"/> mat. <input type="radio"/> esiint.	verottomat korvauks
@48	<input checked="" type="radio"/> mat. <input type="radio"/> esiint.	vara 1
@38	<input checked="" type="radio"/> mat. <input type="radio"/> esiint.	Osasto
	<input checked="" type="radio"/> mat. <input type="radio"/> esiint.	
	<input checked="" type="radio"/> mat. <input type="radio"/> esiint.	
	<input checked="" type="radio"/> mat. <input type="radio"/> esiint.	
	<input checked="" type="radio"/> mat. <input type="radio"/> esiint.	

Palkkakorttityyppisesti

Yhteenvetona

Yhteenveto Excelliin

OK

Peruuta

Näytä koodivinkki-nettisivu

Palkanmaksun koodit ja muuttajat

ASTERI PALKANMAKSU - Asteri Malliyrittys Oy (alä poista) (EURO) - 02 helmikuu 2007

Tiedosto Määrä Tuloista Työvahe Yritys Ikkuna Ohje

Palkan erät yhteensä

Palkansaaja Ahkera Liisa Tämä palkansaaja yhteensä vuoden alusta

Suorituslaji P - palkka päätoimesta

Rahapalkka yhteensä @101 @201

Luontoisedut yhteensä @102 @202

Väh. ennen ep.tä (EPL15S) @103 @203

Bruttopalkka @104 @204

Ennakonpidäys @105 @205

Korvaukset @106 @206

Vähennettävät erät @107 @207

Palkansaajalle maksettava @108 @208

Palkkojen tarkennuksia

Tämän palkanmaksun... edellisen palkanmaksuvuoden kilometrit @352km
palkanmaksuvuoden kilometrit yhteensä @252km
tämän palkanmaksukerran kilometrit @152km

Rahapalkka - Ahkera Liisa

Kiriteä palkka 1800,00 viel jakaja 158,0 Lask. tuntip. 11,39

Kortiston tuntipalkka 12,00 Käyt. tuntipalkka 12,00 viel

Selite	kpl	ahintal	yhteensä	kust.p.	koodi
Kiriteä palkka	11	0,00	0,00		kiriteä
tuntipalkka	12	12,00	144,00		%100noim
työyö 50%	0	6,50	0,00		%50yö
työyö 100%	0	13,00	0,00		%100yö
lisa-lisa	0	6,50	0,00		%50la
su-lisa	0	13,00	0,00		%100su
provisio	0	0,00	0,00		prov
työajan lyhenys	0	0,00	0,00		pekkä
rahana maksettu lom	0	0,00	0,00		tloma
lomakorvaus tuott	0	0,00	0,00		ploma
					loma
puhelinetu	0	20,00	0,00		koodi mpuh
					puh
					rav
					auto
					asunto
					lippu

Koodi kentän perusteella rivin kpl ja yhteensä tiedot yksilöidään raporteihin

Korvaukset - Ahkera Liisa

Selite	kpl	ahintal	yhteensä	kust.p.	koodi
km-korvaus	1754	0,43	754,22		km

4. TYEL-ILMOITUSTEN VAKUUTUSNUMEROT

Tyel-ilmoituksien vakuutusnumerorajaus voidaan tehdä kolmella tai useammallakin merkillä.

Jos yrityksellä on vain yksi eläkevakuutusnumero, riittää että rajaukseen syötetään kolme ensimmäistä merkkiä, esim. "90-", jolloin mukaan otetaan kaikki palkansaajat, joilla vakuutusnumero on määritetty.

Jos vakuutusnumeroita on useampia, syötetään vuosi-ilmoitusta tehtäessä ohjelmalle nyt koko eläkevakuutusnumero, esim. "90-1234567", jolloin kustakin vakuutusnumerosta saadaan erillinen ilmoitustiedosto.

Vuosi-ilmoituksen paperitulosteessa näkyy työansiot yhteensä.

Tyel-rajatuloksi vuodelle 2010 on laitettu 51,57 €/kk.

Ohjelma tulostaa ruudulle Muistioon raportin, josta näkyy poisjätetyt palkansaajat ja poisjätön syyt.

5. PALKKALASKELMAT SÄHKÖPOSTILLA

Palkkalaskelmat voidaan lähettää pdf-muodossa automaattisesti sähköpostin liitetiedostoina kaikille palkanmaksukerran palkansaajille.

Ominaisuuden saat käyttöön päivittämällä palkanmaksuohjelman, asentamalla sähköpostin lähetysohjelman sekä pdf-tulostimen.

Ominaisuuden käyttöönotto:

Vaihe 1:

Merkitse palkansaajakortistoon PalkkalaskelmaSähköpostilla-kenttään x niiden palkansaajien kohdalle, joille saa lähettää palkkalaskelmat sähköpostina.

ASTERI PALKANSAAJAKORTISTO - Asteri Malliyritys Oy

Tiedosto Määritä Työväihe Yritys Ikkuna Ohje

Selaustila

palkansaajakortisto

Lisää Päivitä Poista Vinkki! Verokorttitiedot muokataan palkkojen-syöttötilassa tai pikakortistossa. Paperille Huom! Päivämääräkentissä 1.1.1880 tarkoittaa tyhjää

ID 2

Ryhmä kk

Nimi Putki Väinö N.

Osoite Putkinotkonkuja 1

Paikka 00470 Helsinki

Puhelin 09 3515532

Verotuskunta Helsinki

Hetu 241244-4444

EoTapa kumu

TyösuhdePäätyi

Tehtävänimike Toimitusjohtaja

Osasto

Pankki SP Aktia

Sähköposti juha.makinen@atsoft.fi

PalkkalaskelmaSähköpostilla x

Vakuutusnumero

Lisää palkansaajille sähköpostiosoitteet palkansaajakortistoon. Laita x merkiksi Palkkalaskelmasähköpostilla niille, jotka saavat palkkalaskelman sähköpostilla

Vaihe 2:

Syötä sähköpostiosoitteet palkansaajakortiston Sähköposti-kenttään (perusta itsellesi kokeilua varten vaikkapa riittävän monta apusähköpostiosoitetta).

Vaihe 3:

Asenna sähköpostin lähetävä ohjelma blat.exe palkanmaksukansioon (yleensä C:\WINPL). Itseasentuvan paketin **pura-blat.exe** voit imuroida osoitteesta

<http://www.atsoft.fi/palkkalaskelmat-sahkopostiin.htm>

Vaihe 4:

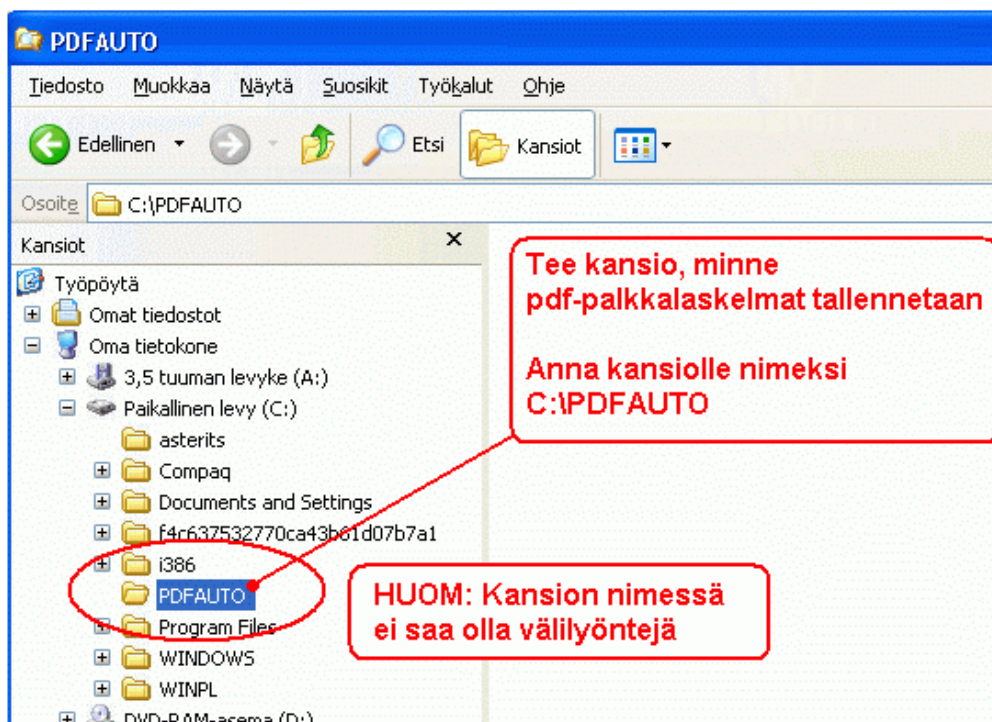
Päivitä Asteri Palkanmaksu netistä palkanmaksun tukisivulta.

Vaihe 5:

Asenna pdf-tiedostojen tuottamiseen tarvittava ohjelma, esim. PdfCreator osoitteesta <http://sourceforge.net/projects/pdfcreator/>.

Vaihe 6:

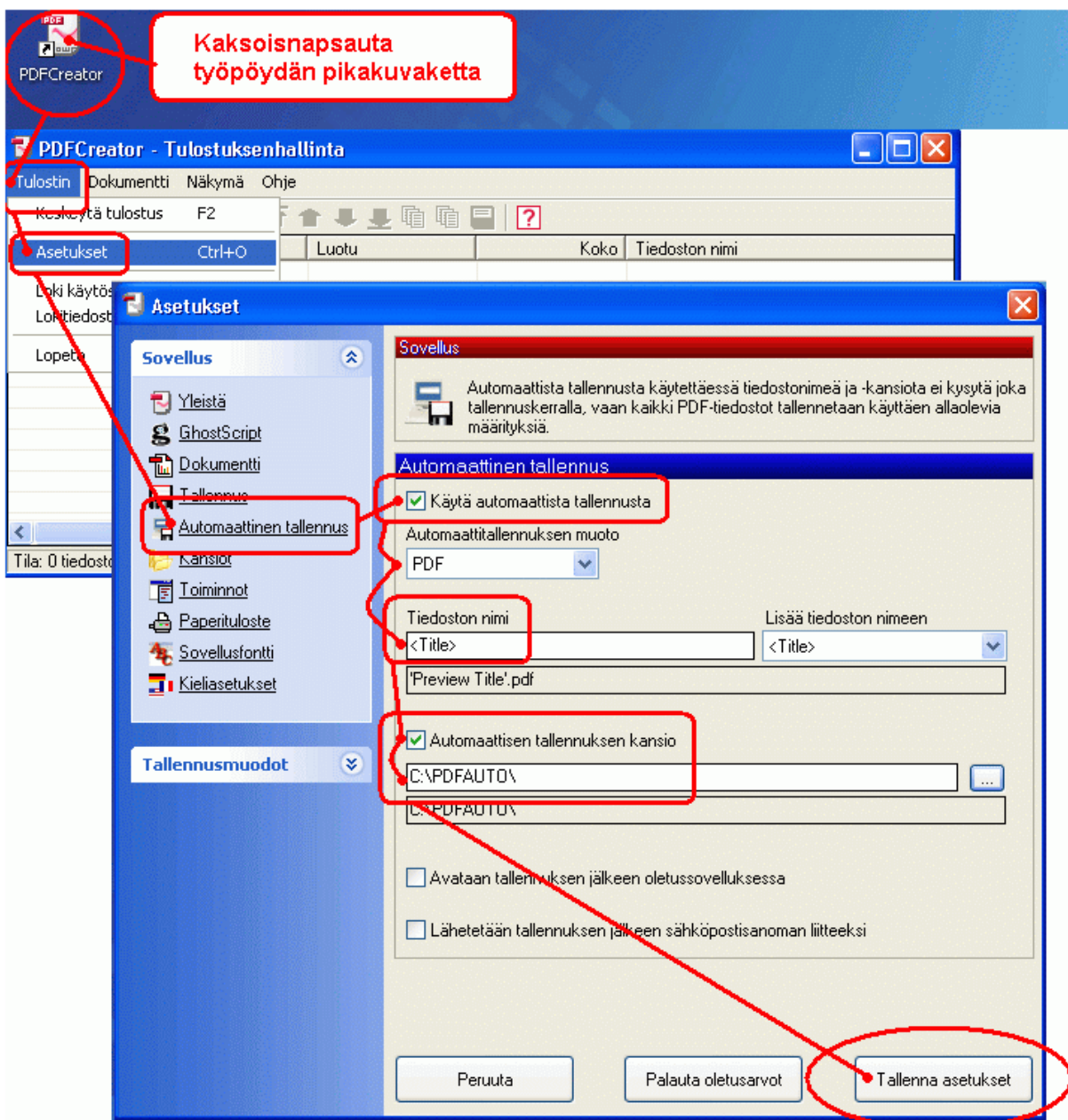
Luo syntyviä pdf-tiedostoja varten koneellesi apukansio, esim. c:\pdfauto\ .



Vaihe 7:

Työpöydällesi on syntynyt PdfCreatorin kuvake. Käynnistä se ja säädä: Printer|Options -> Auto-save

- ruksaa Use Auto-save
- Autosave format = PDF
- Filename = <Title>
- ruksaa Use this directory for auto-save
- syötä apukansiosi polku esim. c:\pdfauto\
- alempiin kohtiin ei rukseja
- paina Save



Vaihe 8:

Lähtettäminen tapahtuu palkkojen syöttötilan toiminnolla
Tulosta|Sähköpostita palkkalaskelmat.

Määritä SMTP-palvelimeksi oman sähköpostisi lähetyspalvelin. Sen voit selvittää palveluntarjoajasi asiakaspalvelusta tai kotisivulta.

Valitse tulostimeksi PdfCreator ja syötä kansioksi perustamasi kansio, esim. C:\PDFAUTO.

Lähetä ja testaa.

Lähetä sähköpostia

Testaa (lähetä lähettäjälle) Poistu Lähetä allaolevassa listassa oleville:

Lähetäjän sähköpostiosoite mia.turunen@atsoft.fi

SMTP palvelin smtp.nebula.fi

Lisätään vastaanottajan osoitetiedot meilini
 Älä lähetä kuittausmeiliä itsellesi
 Lähetä kaikista viesteistä piilokopio itsellesi

Ötsikko/Aihe: Palkkalaskelma lokakuu

Sähköposti	ID	Nimi	Osoite
ahkera.liisa@luukku.com	1	Ahkera Liisa	Ahertajantie 1

Hei,
Ohessa palkkalaskelma lokakuulta.
Terveisin Palkanlaskija

Tyhjennä
Leikepöydältä
Leikepöydälle

Pdf-tulostin
PdfCreator

Lähetetään myös liitetiedosto eli palkkalaskelma
joka on sisällyttään
 palkkalaskelma
 yhdistetty palkka- ja ennakonpidätyslaskelma

Kansiosta C:\PDFAUTO Valitse...

Yrityksen tunniste, joka näkyy pdf-liitteen nimessä
[Vinkki: syötä mahdollisimman lyhyt, esim. 4-6 merkin mittainen tieto, joka on kullakin yrityksellä erilainen]

LYXXXXXX

**Määritä lähetyspalvelimeksi oman palveluntarjoajasi SMTP-palvelin.
Esimerkiksi smtp.nebula.fi tms**

**- Valitse tulostimeksi PdfCreator
- Syötä kansioksi luomasi kansio, esim. C:\PDFAUTO**

6. TILIÖINTITOSITE

Tulostettaessa tiliöintitositetta ohjelma kysyy, minkä määrittelytiedoston mukaisesti tulostetaan.

Toiminnolla **Määritä|Tiliöintitositteen määrittelyn polku** voit valita, mikä määrittelyn mukaisen tiliöintitositteen tulostat. Näin voit tehdä ja tallentaa eri tarkoituksiin erilaisia tiliöintitositteita.

Tiliöintitosite paperille tulostaa nyt myös debet yhteensä ja kredit yhteensä.

Tiliöintitosite DOS-päiväkirjaksi tarjoaa nyt samaa kansiota, jonne viimeksi tehtiin ko. tiedosto.

6.1 TILIÖINTITOSITTEEN MUUTTUKOODEJA MUUTETTU

Tiliöintitositteen muuttujakoodeja on muutettu, etteivät ne menisi päällekkäin palkansaajan tietojen kanssa, jotka ovat nyt @95:een saakka.

Uudet muuttujat ovat:

- @691 = liikaa suoritettua ennakonpidätyksen vähennys
- @692 = liikaa suoritettua sotu-maksun vähennys
- @693 = liikaa suoritettua lähdeveron vähennys
- @694 = liikaa suoritettua lähdeveron vähennys (ei-sotu)

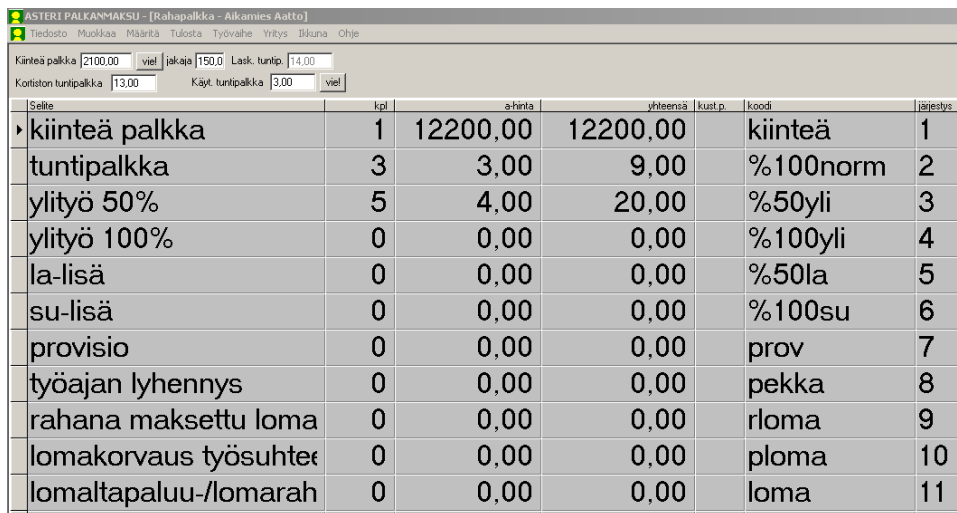
7. SOTU-PROSENTIN OLETUSARVO

Sotu-maksuprosentti muuttui 2,0 prosenttiin 1.4.2009, ja uutta yritystä perustettaessa sotuprosentin oletusarvoksi tulee nyt 2,0 %.

Sotu-prosentiksi 1.1.2010 alkaen on laitettu 2,23 %.

8. TAULUKOIDEN FONTIN JA VÄRIN VAIHTAMINEN

Yritysluettelo-ikkunan Määritä-valikossa on nyt valinnat, joiden avulla voit valita ohjelmassa olevien taulukoiden fontin ja taustaväriin. Näin saat esimerkiksi kirjasinkoon niin suureksi, että tekstit on vaivattomasti nähtävissä.



The screenshot shows the Asteri Palkanmaksu software interface. At the top, there are menu options: Tiedosto, Muokkaa, Määritä, Tuloste, Työvähe, Yritys, Ikkuna, Ohje. Below the menu, there are input fields for: Kiinteä palkka (2100,00), Lask. tuntip. (14,00), Korkiston tuntipalkka (13,00), and Käyt. tuntipalkka (3,00). The main part of the screenshot is a table with the following data:

Selite	kpl	a-hinta	yhteensä	kust.p.	koodi	järjestys
kiinteä palkka	1	12200,00	12200,00		kiinteä	1
tuntipalkka	3	3,00	9,00		%100norm	2
ylityö 50%	5	4,00	20,00		%50yli	3
ylityö 100%	0	0,00	0,00		%100yli	4
la-lisä	0	0,00	0,00		%50la	5
su-lisä	0	0,00	0,00		%100su	6
provisio	0	0,00	0,00		prov	7
työajan lyhennys	0	0,00	0,00		pekka	8
rahana maksettu loma	0	0,00	0,00		rloma	9
lomakorvaus työsuhte	0	0,00	0,00		ploma	10
lomaltapaluu-/lomararah	0	0,00	0,00		loma	11

9. PALKKANMAKSUN TULOSTEET

9.1 PALKKALASKELMAAN TULOSTUVAT TIEDOT

Palkanmaksukerran nimi tulostuu nyt näkyviin.

Pdf-tiedoston tallennus ehdottaa tiedoston nimeä, joka on muodostettu palkansaajasta, yrityksestä ja palkanmaksukerrasta.

Ennakonpidätyslaskelmaan tulostuu nyt näkyviin kerryttämisen aloituspäivämäärä.

9.2 PALKKALASKELMAN VAPAA TEKSTI

Määritä|Palkkalaskelman vapaa teksti -toiminnolla voit nyt määrätä, tulostuuko lisätieto palkkalaskelman yläosan oikeaan laitaan,

vai alaosan vasempaan laitaan. Yläosaan lisätieto tulostuu normaalikokoisella fontilla.

Asteri Malliyrittäjä Oy (demo) Ohjelmistokuja 1 A 99999 SOFTALA		puh (09) 350 7530 fax (09) 351 5532 1235465-8		PALKKALASKELMA 18.11.2009 Y-tunnus 1235465-8	
Ahkera Liisa Ahertajantie 1 00890 Helsinki		Päivämäärän ja Y-tunnuksen saat tulostumaan valinnalla Määritä Tulostuspäivä ja Y-tunnus tulosteisiin			
Verotuskunta	Helsinki	Henkilötunnus	160480-4567	Palkkajakso	17.307.2009
Tekstivälimerkki	Sihteerin	Pankki	Nordea	Maksupäivä	15.7.2010
Osasto		III	IIIIII-1116	Kiinteäpalkka	2200,00
Työsuhde alkoi	18.1.1990	Pm-kerta	07 heinäkuu 2009	Tuntipalkka	13,16
Rahapalkka:					
kiinteäpalkka		1 *	2200,00 =	2200,00	
Rahapalkka				2200,00	2200,00
Ennakonpidätyksen alainen tulo				2200,00	
Ennakonpidätys					-341,86
Ennakonpidätys sisältää sairausvakuutuksen päivärahan osuutta 0,7 prosenttia 2 200,00 euron tuloista eli 15,40 euroa.					
Vähennykset:					
tietyl		0,043 *	2200,00 =	94,60	
tyött.vak.		0,00 *	2200,00 =	4,40	
ay-maksu		0,01 *	2200,00 =	22,00	-121,00
MAKSETAAN EURO					1737,14
Keräysvälineiden vuoden alusta:					
Rahapalkka	12101,60	Liiketoimittajien	60,00	Ennen ep-tätoim.väh.	0,00
Ep-muinaispalkka	12161,60	Ennakonpidätys	3438,29	Korvaukset	1028,25
Vähennettävät erät	58177	Palkansaajajällemaksut	9109,79		
ENNAKONPIDÄTYS ON LASKETTU PORTAALIKOVEROKORTIN MUKAAN Keräysvälineiden aloitettuna 1.4.2009					
ALARAJA-	YLÄRAJA	%	KERTYMÄ	ENNAKONPIDÄTYS	
0,00 -	34500,00	25,0 %	5600,00	1400,00	
				<hr/>	
				1400,00	
Akt				:	3400,00
Eku				:	2200,00
Eku				:	5600,00
				<hr/>	
Eku				:	1400,00
Aiemmin suoritettu ennakonpidätys				:	1058,14
				<hr/>	
Suoritettu ennakonpidätys EURO				:	341,86

- Palkanmaksukerran nimi näkyviin

- Ennakonpidätyksen kertyttämisen aloituspvm näkyviin

9.3 VALVONTAILMOITUS JA MAKSUTIEDOT ILMAN PALKKALISTOJEN YHDISTELMÄÄ

Tulosta|Valvontailmoitus ja maksutiedot -toiminnolla saat nyt työnantajamaksujen tilisiirtoon ja valvontailmoitukseen tulevat tiedot ilman muita palkkalistojen yhdistelmän tietoja. Tämä tuloste on havainnollinen annettavaksi sille, joka suorittaa ennakonpidätyksen ja sosiaaliturvamaksun maksamisen.

9.4 VALVONTAILMOITUS TYÖKORVAUKSISTA

Valvontailmoituksessa ei-sotunalaiset palkat tulevat nyt bruttomääräisenä kohtaan 503.

9.5 VUOSI-ILMOITUS 2009

Vuosi-ilmoituksen saajakohtainen erittely ja yhteenveto tulevat nyt verovuoden 2009 mallin mukaisina.

9.6 TULOSTUSPÄIVÄ JA Y-TUNNUS TULOSTEISIIN

Määritä|Tulostuspäivä ja Y-tunnus tulosteisiin -toiminnolla voit valita, näkyvätkö ko. tiedot tulosteiden oikeassa yläkulmassa

9.7 LISÄTIEDOT PAPERILLE

Tulosta|Lisätieto-ikkunan sisältö -toiminnolla saat nyt tulostettua lisätietoihin syötetyt tiedot paperille.

9.8 LEIKEPÖYDÄLLE JA MUISTIOON TULOSTEITA

Omaraporteista palkan osioiden ja osasten vertailun saat nyt halutessasi tulostettua ruudulle, josta tarvittaessa edelleen leikepöydälle, csv-tiedostoksi tai paperille.

Dma raportti - Palkan osioiden vertailu

Otsikko Vuosiyhteenveto Tallenna määrittely...

Palkanmaksukerrat mistä 05 maaliskuu 2 mihin 05 maaliskuu 2 Lue määrittely...

Palkansaajat

Kaikki

Valitse ne, joilla

Nimi = mailanen sini

Kenttä, jonka mukaan ryhmitellään

Hetu

Järjestys

Nouseva (0..9, A..Ö)

Laskeva (9..0, Ö..A)

Sarakkeet	Sisältö	Otsikko
Rahapalkka		Wages
Luontoisedut		Natural Benefits
VähEnnenEp		VähEnnenEp
Bruttopalkka		Bruttopalkka
Ennakonpidä		Tax Withheld
Korvaukset		Korvaukset
Vähennykset		Vähennykset
Maksettu		Maksettu

Tulostetaan

Paperille

Palkkakorttityyppisesti

Yhteenvetona

Ruudulle, josta edelleen leikepöytä-, csv-tiedosto- ja paperitulostus-mahdollisuus

Muoto

Palkkakorttityypp. Yhteenveto

OK Peruuta

Palkkatodistuksen saa nyt tulostettua muistioon, jossa sitä voi edelleen muokata, tallentaa, kopioida leikepöydälle ja toiseen ohjelmaan, tulostaa paperille jne.

Palkkatodistus

Lomakesovitus c:\winpl\verotil\palkkato.lom Selaa... Muokkaa...

Päivämäärä 11.11.2009

Ed.vuoden jakso 1.1.-31.12.2004

Tämän vuoden jakso 1.1.-31.7.2005

Tämä palkkajakso 16.-31.3.2010

Lisätieto 1

Lisätieto 2

Lisätieto 3

Lisätieto 4

Lisätieto 5

Yhteyshenkilö A. Mäkinen

Puhelin 345678

Tulostetaan

Paperille

Ruudulle Muistioon

OK

Peruuta

Palkkatodistus tulostettuna muistioon:

Palkkatodistus_Aikamies Aatto_101287-041X.txt - Muistio

Tiedosto Muokkaa Muotoile Näytä Ohje

Työnantaja PALKKATODISTUS
Asteri Malliyritys Oy
Ohjelmistokuja 1 A
99999 SOFTALA
11.11.2009

Palkansaaja
Aikamies Aatto
Sotu
101287-041X
Palvelussuhteen alkupäivä
22.2.2001
Palvelussuhteen päättymispäivä

Palkkatiedot	Kertymä edelliseltä vuodelta	Kertymä kuluvalta vuodelta	Palkka viimeiseltä kaudelta
Aika	1.1.-31.12.2004	1.1.-31.7.2005	16.-31.3.2010
Lomaraha		0,00	0,00
Luontoisedut		0,00	0,00
Palkka yhteensä		121 029,00	10 029,00
Ennakonpidätys		41 646,15	3 331,65
Peritty TELmaksu		0,00	0,00
Peritty tyött.m.		411,50	34,10
	0,00	8,00	4,00

Lisätietoja

Yhteyshenkilö Puhelinnumero
A. Mäkinen 345678

10. PALKKOJENSYÖTTÖTILAN UUDET OMINAISUUDET

10.1 RAHAPALKKA-IKKUNAN MAHTUU NYT 100 RIVIÄ

Rahapalkka-ikkunassa on nyt 100 riviä aiemman 20 rivin sijaan.

Siirtyminen takaisin vanhempaan 20-riviseen versioon on mahdollista käyttäen Yritysluettelo-ikkunan toimintoa **Tiedosto|Korjaa|Muunna 20 rahapalkkarivin versiolle**.

Selle	kpl	ehinta	yhteensä	kust.p.	koodi	järjestys
kiinteä palkka	1	2200,00	12200,00		kiinteä	1
tuntipalkka	3	3,00	9,00		%100norm	2
ylityö 50%	5	4,00	20,00		%50yli	3
ylityö 100%	0	0,00	0,00		%100yli	4
le-lisä	0	0,00	0,00		%50le	5
su-lisä	0	0,00	0,00		%100su	6
provisio	0	0,00	0,00		prov	7
työajan lyhennys	0	0,00	0,00		pekka	8
rahana maksettu loma-	0	0,00	0,00		rloma	9
lomakorvaus työsuhtee	0	0,00	0,00		ploma	10
lomalopuu-/lomaraha	0	0,00	0,00		loma	11
	0	0,00	0,00			12
	0	0,00	0,00			13
	0	0,00	0,00			14
	0	0,00	0,00			15
	0	0,00	0,00			16
	0	0,00	0,00			17
	0	0,00	0,00			18
	0	0,00	0,00			19
	0	0,00	0,00			20
	0	0,00	0,00			21
	0	0,00	0,00			22
	0	0,00	0,00			23
	0	0,00	0,00			24
	0	0,00	0,00			25
	0	0,00	0,00			26
	0	0,00	0,00			27
	0	0,00	0,00			28
	0	0,00	0,00			29
	0	0,00	0,00			30
	0	0,00	0,00			31
	0	0,00	0,00			32
	0	0,00	0,00			33
	0	0,00	0,00			34
	0	0,00	0,00			35
	0	0,00	0,00			36
	0	0,00	0,00			37
	0	0,00	0,00			38
	0	0,00	0,00			39
	0	0,00	0,00			40
	0	0,00	0,00			41
	0	0,00	0,00			42
	0	0,00	0,00			43

10.2 PALKKARIVIEN TEHOLISÄÄMINEN

Tiedosto|Lisää tai muokkaa tämänkertaisille rivi -toiminnolla voit esimerkiksi lisätä kaikille palkansaajille haluamasi palkkarivin.

Lisää tai muokkaa kaikille tämänkertaisille palkansaajille rivi

Mihin osioon lisätään?

Palkansaajat
 Kaikki tämänkertaiset palkansaajat
 Valitse ne, joilla

Jos koodi on jo käytössä, kirjoitetaanko vanhan päälle?

Selite kyllä, selitteen
Kpl kyllä, kpl:n Laske kpl = vanhaKpl + kpl
a-hinta kyllä, a-hinnan
Kustannuspaikka kyllä, kustannuspaikan
Koodi kyllä, kirjoita koodin tilalle uudeksi koodiksi

Ei lisätä riviä, jos koodia ei löydy

Kirjoita!!!
Tallenna, Poistu
Peruuta

Ennestään käytössä olevat koodit:

%100norm	lap	loma
%100su	lippu	sairas
%100yli	loma	tttyel
%50la	matka	työkalu
%50yli	mpuh	tyött
asunto	opvr	
auto	pekka	
ay	ploma	
eisotu	prov	
eityel	puh	
kiinteä	pvr	
km	rav	

10.3 OLETUSTEKSTIEN TEHOMUOKKAUS

Voit tallentaa ja lukea itse muokkaamiasi oletustekstimalleja, jolloin voit tehdä esim. toimialakohtaiset oletustekstit.

Valinnalla **Työvaihe|Oletustekstien syöttö** löydät seuraavat toiminnot Oletustekstit-valikosta:

- vie tietokantaan
- tuo tietokannasta
- vie tekstitiedostoon
- tuo tekstitiedostosta
- tuo lukuarvot tiedostosta
- tuo kaikki käytetyt tekstit ed. vuodesta

10.4 OLETUSTEKSTIEN TUONTI PALKKOJEN SYÖTTÖ-TILAAN

Tiedosto|Tuo oletusteksteistä -toiminnolla saat tuotua palkkojensyöttötilaan oletusteksteissä olevat selitteet ja luvut.

Voit valita, tuotko oletustekstit kaikille vai tietyille palkansaajille:

Tuo oletusteksteistä palkanmaksukertaan

Mille palkansaajille?

Kaikille tämänkertaisille palkansaajille

Valitse ne, joilla

Ryhmä sisältää

Mistä tietokannasta oletustekstit tuodaan?

tästä tietokannasta

muusta tietokannasta = Selaa...

Mitä oletusteksteistä tuodaan?

säilytä palkanmaksukerran tekstit, tuo oletusteksteistä lukuarvot

tuhoa palkanmaksukerran tekstit ja luvut, tuo oletusteksteistä kaikki tilalle

OK Peruuta

10.5 PALKKARIVIEN JÄRJESTYS-SARAKE

Palkan osien ikkunoissa on Järjestys-sarake. Voit järjestää rivit muuttamalla järjestysnumeron ja valitsemalla sen jälkeen **Muokkaa|Järjestä Järjestys-kentän mukaan**, jolloin rivit menevät kirjoittamaasi järjestykseen.

Jos rivit ovat jo Sinulle sopivassa järjestyksessä ja haluat niiden pysyvän ko. järjestyksessä, valitse **Muokkaa|Numeroi juoksevasti**.

10.6 VIERITYSPALKIT

Palkkojensyötön ja oletustekstien syötön ikkunoissa on nyt vierityspalkit eli hissit.

11. PALKANSAAJAKORTISTON UUDISTUKSET

11.1 RIVITILA-IKKUNAN OTSIKOSSA PALKANSAAJAN NIMI

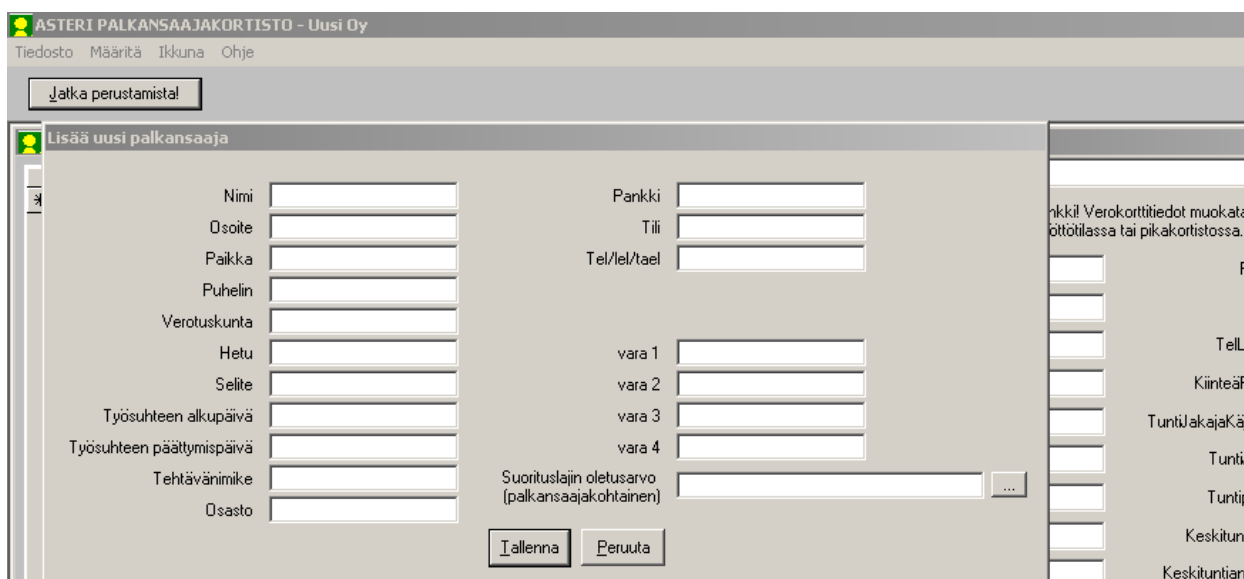
Palkansaajakortiston rivitila-ikkunan otsikkopalkissa näkyy nyt palkansaajan nimi.



11.2 PALKANSAAJAN LISÄÄMINEN PERUSTAMISVAIHEESSA

Palkansaajakortisto kysyy nyt lisättävästä palkansaajasta vain oleellisimmat kentät erillisessä ikkunassa.

Palkansaajakortistossa on nyt verokorttitietokenttä lukittuina, koska ko. tiedot on tarkoitettu syötettäväksi palkkojensyöttötilassa.



11.3 PALKANSAAJAKORTISTON UUDET KENTÄT

Palkansaajakortistossa on nyt seuraavat uudet kentät:

- Eläkeyhtiö
- LomaKTA
- LomaKTAPER
- Kieli
- Laskelma
- IBAN
- BIC
- Maakoodi
- EndToEndViesti
- Lisätieto1 .. Lisätieto10
- Muistio1 .. Muistio3

11.4 PALKANSAAJAKORTISTON UUSIEN KENTTIEN MUUTTUJAT

Saat tulostumaan palkansaajakortiston uudet kentät seuraavilla muuttujilla:

- @69 Sähköposti
- @70 PalkkalaskelmaSähköpostilla
- @71 Vakuutusnumero
- @72 OsastonNumero
- @73 EläkeryhmänNumero
- @74 Eläkeyhtiö
- @75 LomaKTA
- @76 LomaKTAPER
- @77 Kieli
- @78 Laskelma
- @79 IBAN
- @80 BIC
- @81 Maakoodi
- @82 EndToEndViesti
- @83 .. @92 Lisätieto1 .. Lisätieto10
- @93 .. @95 Muistio1 .. Muistio3

12. SEPA-MAKSUTIEDOSTON LUONTI

Yhtenäistä euromaksualuetta SEPAa varten ohjelmassa on seuraava ominaisuus:

Palkkojensyöttötilassa on toiminto **Tulosta|SEPA-tilisiirron XML**, jolla voit tuottaa maksettavista palkoista pankkiin lähetettävän maksunkäynnistysviestin. Sitä voi käyttää, jos on pankin kanssa sopinut, että he välittävät ko. maksut eteenpäin. SEPA-tilisiirron XML:nä maksut voi maksaa minne tahansa yhtenäisen euromaksualueen pankkiin.

SEPA-tilisiirto / SEPA Credit Transfer

Luotavan tiedoston hakemistopolku ja nimi:

Palkkapäivää edeltävä pankkipäivä:

Maksajan tunnistetiedot:

Maksajan Y-tunnus:

Maksajan nimi:

Maksajan IBAN:

Maksajan BIC:

SEPA-aineiston maksupalvelutunnus:

Saajalle välittyvä viesti, ellei palkansaajakortistosta löydy endToEndViestiä:

Mikä summa otetaan?

maksetaan tililtä 1

maksetaan tililtä 2

maksetaan tililtä 3

maksettu palkkaennakkona

maksetaan yhteensä

Näytetään tilioitteessa (BatchBooking)

jokainen maksu erikseen (false)

maksupäivän yhteissumma (true)

Näytä tiedosto lopuksi

nettiselaimessa

Muistiassa

ei missään

12.1 IBAN JA BIC KANSALLISESTA TILINUMEROSTA

Palkansaajakortiston **Muokkaa|Tilistä IBAN ja BIC** -toiminnolla voit muodostaa olemassa olevien suomalaisten tilinumeroiden perusteella IBAN-tilinumerot ja BIC-pankkikoodit, joita tarvitaan maksettaessa palkkoja SEPA-tilisiirtoina eli xml-tiedostomuodossa.

Xml-muotoinen maksutiedosto on seuraavan näköinen, jos sen avaa nettiselaimessa:

```
<?xml version="1.0" encoding="UTF-8" ?>
- <Document xmlns="urn:iso:std:iso:2002:tech:xsd:pain.001.001.02" >
- <pain.001.001.02>
  - <GrpHdr>
    <MsgId>20091111-4</MsgId>
    <CreDtTm>2009-11-11T15:15:32+02:00</CreDtTm>
    <BtchBookg>true</BtchBookg>
    <NbOfTxs>2</NbOfTxs>
    <Grpg>MIXD</Grpg>
  - <InitgPty>
    <Nm>Asteri Malliyritys Oy</Nm>
    - <Id>
      - <OrgId>
        <BkPtyId>6606760-3</BkPtyId>
        </OrgId>
      </Id>
    </InitgPty>
  </GrpHdr>
- <PmtInf>
  <PmtInfId>20091111-6</PmtInfId>
  <PmtMtd>TRF</PmtMtd>
  - <PmtTpInf>
    - <SvcLvl>
      <Cd>SEPA</Cd>
    </SvcLvl>
    - <CtgyPurp>
      <Cd>SALA</Cd>
    </CtgyPurp>
  </PmtTpInf>
  <ReqdExctnDt>2010-03-30</ReqdExctnDt>
  - <Dbtr>
    <Nm>Asteri Malliyritys Oy</Nm>
    - <Id>
      - <OrgId>
        <BkPtyId>111222333</BkPtyId>
        </OrgId>
      </Id>
    </Dbtr>
  - <DbtrAcct>
    - <Id>
      <IBAN>FI4040555610000072</IBAN>
    </Id>
    </DbtrAcct>
  - <DbtrAgt>
    - <FinInstnId>
      <BIC>HELSEFIHH</BIC>
    </FinInstnId>
  </DbtrAgt>
  - <CdtTrfInf>
```

13. SQL-KYSELYTILASTOT

SQL-kyselyillä saadaan toteutettua tarvittavia raportteja.

Valmiit kyselyt -kohdassa voit tulostaa aiemmin määriteltyjä raportteja.

The screenshot shows the Asteri Palkanmaksu software interface for Asteri Malliyrittys Oy in March 1998. The main window is titled "Palkan erät y" and displays a list of payroll items with their respective amounts. A sub-window titled "Rahapalkka - Mailanen Sini" is open, showing a breakdown of the gross wage (Kiinteä palkka: 8000,00) and net wage (Kortiston tuntipalkka: 52,63). The net wage breakdown table is as follows:

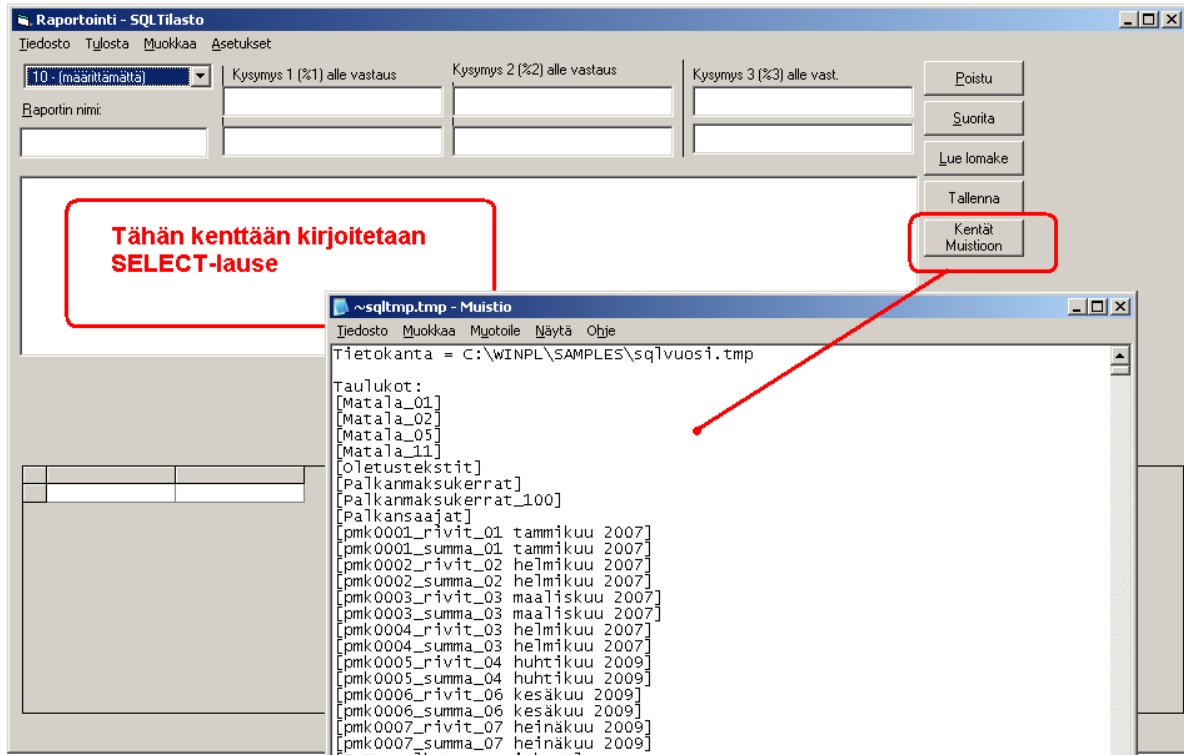
Selite	kpl	a-hinta
kiinteä palkka	1	8000,00
tuntipalkka	0	52,63
ylityö 50%	0	26,32
ylityö 100%	0	52,63
la-lisä	0	26,32
su-lisä	0	52,63
lomatapaluu-/lomaraha	0	0,00
rahana maksettu loma-i	0	0,00
provisio	0	0,00
lomakorvaus työsuhtee	0	8000,00
työajan lyhennys	0	0,00
	0	0,00

The interface also shows a list of ready-made queries (Valmiit kyselyt) in the bottom right corner, including "1 - Käytetyt koodit", "2 - Ay-maksut kuukausittain", "3 - Rahapalkkojen listaus", "4 - Tämän kerran rahapalkat", "5 - Tämän kerran tt-TyEL", "6 - Rahapalkat kustannuspaikoittain", "7 - Palkan osaset kustannuspaikoittain", "8 - Palkan osanen kuukausittain", "9 - Palkan osio kuukausittain", and "Kysely 10 (määrittämättä)".

Jos tarvitset muunlaisia raportteja, voit pyytää Atsoftista apua SQL-lauseen kirjoittamiseen. Esimerkkilauseita löytyy myös ohjelman tukisivulta www.atsoft.fi/tukiwp.html.

Voit myös itse kirjoittaa SQL-lauseita kohdassa **Tulosta|Kyselytilastot (SQL)|Luo kyselyitä**.

Paina Kentät Muistioon -painiketta, niin näet, mitä taulukoita ja kenttiä on käytettävissäsi, kun kirjoitat SELECT-lauseita.



Normaalien, tietokannassa oikeasti olevien taulukoiden lisäksi käytettävissäsi on seuraavat Asteri Palkanmaksun omat ”taulukot”:

Muuttuja **%94** viittaa avoimna olevan palkanmaksukerran summa-
taulukkoon ja **%95** rivit-taulukkoon.

VuodenSummat-taulukko sisältää koko vuoden summa-taulukkojen sisällön.

VuodenRivit-taulukko sisältää koko vuoden rivit-taulukkojen sisällön.

Niissä on lisäksi hyödylliset Järjestysnumero ja Eräpäivä-kentät.

13.1 KUSTANNUSPAIKKAERITTELYT

Valinnalla **Tulosta|Kyselytilastot (SQL)|Valmiit kyselyt** saat otettua kustannuspaikkaerittelyitä:

6 - Rahapalkat kustannuspaikoittain (valitulta ajanjaksolta henkilöiden rahapalkat kustannuspaikoittain)

ja

7 - Palkan osaset kustannuspaikoittain (valitulta ajanjaksolta palkan osaset kustannuspaikoittain)

13.2 KUUKAUSITTAISET ERITTELYT

Valmiina SQL-kyselyinä on myös kuukausittaisia erittelyitä:

8 - Palkan osanen kuukausittain (valitsemasi koodi esim. ay, tttyel, pvr tms. kuukausittain) ja

9 - Palkan osio kuukausittain (valitsemasi palkan osio kuukausittain, sallitut osiot ovat:

RahapalkatYhteensä
LuontoisedutYhteensä
VähtEnnenEpYhteensä
EpnAlainenPalkka
Ennakonpidätys
VerottomatKorvauksetYhteensä
VähennettävätYhteensä
PalkansaajalleMaksettava
MaksettuPalkkaennakkona
MaksettuTililtä1
MaksettuTililtä2
MaksettuTililtä3)

14.PIKAKORTISTO

Valinnalla **Työvaihe|Pikakortisto** pääsee muokkaamaan kaikkien taulukoiden tietoja. Se on työkalu, joka ohittaa kaikki ohjelman tarkistukset ja jolla voi muokata väkisin tietokannan tietoja.

Pikakortisto-työvaihetta ei tule käyttää ilman erityistä syytä. Se on tarkoitettu käytettäväksi vain Atsoftin neuvojan ohjeiden mukaan.

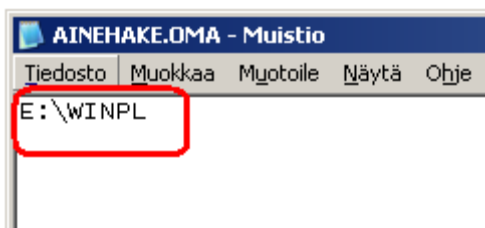
Tietokannan tietojen muuttaminen Pikakortisto-työvaiheessa voi aiheuttaa tietojen sekaantumisen.

15.AINEISTOT ERI KANSIOSSA KUIN OHJELMA

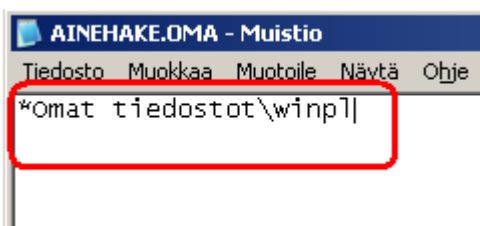
Perustilanteessa yritysten aineistot ovat ohjelmakansion alla, esim. kun ohjelma on C:\WINPL\WINPL.EXE niin yrityksen aineisto on C:\WINPL\MALLI -kansiossa.

Yritysten aineistot voivat olla eri kansiossa kuin ohjelmakansion alla. Luo muistiossa AINEHAKE.OMA -niminen tiedosto, ja tallenna se ohjelmakansioon: C:\WINPL\AINEHAKE.OMA

Määritä ainehake.oma-tiedostoon yksi rivi, joka osoittaa kansion, jonka alikansioissa ovat yritysten aineistot:



- Aineisto on E:\WINPL-kansion alla, kirjoita muistioon E:\WINPL



- Aineisto on Omat tiedostot -kansion alikansiossa, kirjoita muistioon *Omat tiedostot\winpl

16. YHTEYSTIEDOT, TUKI

Toimisto on auki arkisin klo 8-16. Jos emme pysty vastaamaan puheluusi heti, jätä soittopyyntö vastaajaan niin otamme yhteyttä heti vapauduttuamme.

Vuodenvaihteen tienoilla voi tulla hetkittäisiä puhelinruuhkia, mutta jättämällä viestin vastaajaan saamme otettua Sinuun parhaiten yhteyttä heti vapauduttuamme. Voit myös tutkia kotisivuiltamme www.atsoft.fi vastauksia ajankohtaisiin kysymyksiin tai laittaa sähköpostia osoitteeseen tuki@atsoft.fi

Käyttäjätuki

(09)350 7530
tuki@atsoft.fi
www.atsoft.fi

Satu Nissilä, sovellusneuvonta

(09)350 75 312, fax (09) 350 75 321
satu.nissila@atsoft.fi

Mia Turunen, sovellusneuvonta

(09)350 75 311, fax (09) 350 75 321
mia.turunen@atsoft.fi

Atso Mäkinen, koulutus, asiakaskäynnit

(09)350 75 310, fax (09) 350 75 351
0400 316 088
atso.makinen@atsoft.fi

Iltaisin ja viikonloppuisin voi soittaa päivystysnumeroihin 0400-505 596, 0500-703 730 tai 0400-316 088.

17. HINNASTO

KIRJANPITO	mm. Kirjanpito, alv-laskelma, tilinpäätös, tase-erittelyt	500 €
- Tuloveroilmoitus	Yhteisön sähköinen tuloveroilmoitus, lisäosa kirjanpitoon	300 €
PALKANMAKSU	Palkanlaskenta, valvontailmoitus, vuosi-ilmoitus	500 €
LASKUTUS	Laskutus, asiakas- ja tuotekortisto, myyntireskontra	500 €
LÄHETE/LASKUTUS	Laskutus + läheteosa (Finvoice, sarjalaskutus)	800 €
- Lähetelaskutusosa	Lisäosana Asteri laskutukseen, kun on ylläpitosopimus lisäosana Asteri laskutukseen, kun ei ole ylläpitosopimusta	300 € 500 €
TILAUSTENKÄSITTELY	Tilaus / toimitusketjun hallintaan. Lisäksi tarvitaan lähete/laskutus	500 €
OSTORESKONTRA	Ostolaskujen seurantaan, tiliöintiin, kustannuspaikkaseurantaan	500 €
ISÄNNÖINTI	mm. taloyhtiön vastikeseurantaan, vuokranantajalle	500 €
TEHTÄVÄSEURANTA	asiakashallinta / CRM tilitoimistoille ja palveluyrityksille	500 €

YLLÄPITOSOPIMUKSET, PÄIVITYKSET, KÄYTTÄJÄTUKI

Postipäivittäjän	Neuvontapalvelu, päivitykset netistä ja postitse kerran vuodessa	alkaen
Ylläpitosopimus		100 €/vuosi
Nettipäivittäjän	Neuvontapalvelu, päivitykset netistä. Nettipäivittäjälle ei postiteta levykkeitä eikä käyttöohjekirjoja	alkaen
Ylläpitosopimus		80 €/vuosi

PÄIVITYKSET EI-YLLÄPITOSOPIMUSASIAKKAALLE

Päivitysmaksu	Päivitysmaksu uusimpaan ohjelmaversioon kun ei ole voimassaolevaa ylläpitosopimusta	alkaen 200 €
---------------	--	-----------------

VANHAN ASTERI DOS OHJELMAN VAIHTOHINTA

Vaihto dos->win	Vanhasta Asteri dos ohjelmasta kun on ylläpitosopimus	alkaen 250 €
Vaihto dos-> win	Vanhasta Asteri dos ohjelmasta kun ei ole ylläpitosopimusta	alkaen 350 €

KURSSIT, KOULUTUS, TUNTITYÖ, MUUT VELOITUKSET

Kurssipäivä Hki	Aikataulun mukainen kurssipäivä Helsingissä	100 €
Kurssipäivä muualla	Aikataulun mukainen kurssipäivä muualla Suomessa	200 €
Koulutuspäivä asiakkaan luona	Koulutuspäivä asiakkaan luona alkaen 500 €/päivä, hintaan lisätään matkakulut	alkaen 500 €/päivä
Tuntiveloitus	Ylläpitosopimukseen kuulumattomat neuvonnat ja muut työt, esim. asiakaskohtainen koulutus. Minimiveloitus 1 tunti.	90 €/h
Postituskulut	Lisätään postipakettina lähetettäviin ohjelmatoimituksiin	10 €
Toimituskulut	Erikseen tilattu asennus-cd tai päivitysvihko	20 €
Monen käyttäjän lisenssit	hinnasto rinnakkaislisenssit ja tilitoimistolisenssit luettavissa www.atsoft.fi/lisenssi.htm	

Hinnat sisältävät alv:n 22%

Ohjelmat ovat moniyrittis / tilitoimistoversioita vakiona soveltuen mm. tilitoimistoille.

Pidätämme oikeuden muutoksiin. Voimassaoleva hinnasto www.atsoft.fi/hinnasto.htm