



ASTERI OSTORES KONTRA

Vuosipäivitys

10.9.2014

Atsoft Oy Mäkinen

www.atsoft.fi
atsoft@atsoft.fi

Puh (09) 350 7530

Päivystys 0400-316 088

SISÄLLYSLUETTELO

1	PÄIVITYKSEN ASENTAMINEN	4
2	KÄYNNISTYSKUVAKE	5
3	PILVIKÄYTTÖ.....	5
4	BIC-MUUTOKSIA	6
5	RIVINPOISTOVINKKI.....	6
6	TILIÖINTI-TAULUKON UUDISTUKSIA	7
7	TILASTOT SQL-KYSELYIN.....	8
8	FINVOICEN SISÄÄNLUKU	9
9	RAKENTAMISEEN LIITTYVÄ ILMOITTAMINEN VEROHALLINNOLLE	12

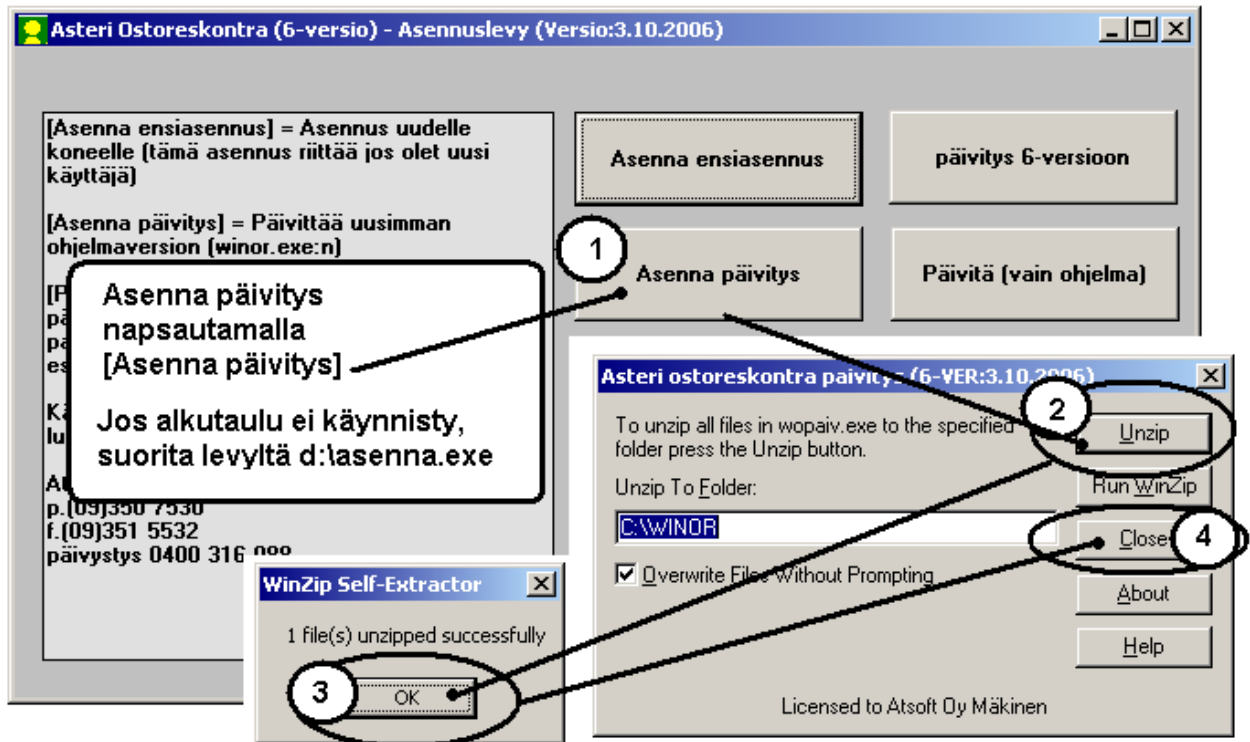
Hyvä Asteri Ostoreskontran käyttäjä!

Tämä on Asteri Ostoreskontran vuosipäivitys 10.9.2014, joka sisältää kaikki ne uudistukset, jotka ovat tulleet ohjelmaan 23.8.2013 julkaistun edellisen vuosipäivityksen jälkeen.

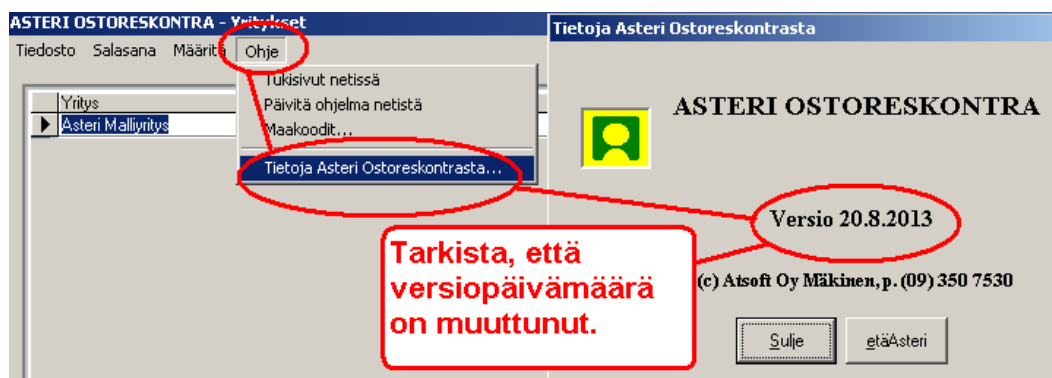
Tässä ohjevihkosessa on selostettu ohjelmaan tulleita uusia ominaisuuksia.

1 PÄIVITYKSEN ASENTAMINEN

Jos et tee päivitystä netistä, käytä cd:tä. Laita cd asemaan. Sulje ostoreskontraohjelma. Jos alkutaulu ei käynnisty, valitse **Käynnistä|Suorita**. Kirjoita Avaa-kohtaan d:\asenna.exe (tarvittaessa tutki Oman tietokoneen kautta mikä on cd-aseman levytunnus, voi olla muukin kuin d).



Kun päivitys on asentunut, käynnistä ohjelma ja valitse **Ohje|Tietoja Asteri Ostoreskontrasta**. Tarkista, että päivämäärä on 10.9.2014 tai uudempi:



Jos ohjelma ei päivittynyt, katso yritysluettelosta, mihin hakemistoon ohjelma on asennettu ja suorita päivitys uudestaan vaihtaen Unzip to Folder -kohtaan oikea hakemisto.

2 KÄYNNISTYSKUVAKE

Ohjelman käynnistyskuvakkeessa näkyy nyt O-kirjain (O = Ostoreskontra).



Näin voit helpommin erottaa, mistä ohjelmasta on kyse, jos Sinulla on käytössäsi useampia eri Asteri-ohjelmia, esim. Kirjanpito (K), Palkanmaksu (P) tms.

HUOM! Jos Sinulla on ennestään näytöllä kuvake, jossa ei ole O-kirjainta, saat O-kirjaimen näkyviin poistamalla olemassa olevan kuvakkeen ja tekemällä kuvakkeen uudelleen.

3 PILVIKÄYTTÖ

Asteri-ohjelmia voi käyttää myös pilvessä. Katso tarkempia ohjeita nettisivuilta www.atsoft.fi/dropbox-pilvikaytto.htm ja www.atsoft.fi/asteri-pilvi.htm.

4 BIC-MUUTOKSIA

BIC-koodi muuttuu POP - ja säästöpankeilla. Tilinumerot pysyvät samoina.

3.11.2014 alkaen Säästöpankkien BIC-koodi on ITELFIHH (aiemmin HELSFIHH).

7.2.2015 alkaen POP Pankkien BIC-koodi on POPFFI22 (aiemmin HELSFIHH).

E-laskutuksen välittäjä tunnus (BIC-tunnus) muuttuu HELSFIHH -> ITELFIHH tai POPFFI22.

Uutta BIC koodia ei voi ottaa käyttöön ennen ym. päivää. Siirtymäajan loppuun toimii vanhakin BIC koodi. Muista tarvittaessa korjata maksajan BIC luodessasi SEPA-maksuaineistoa.

Pankki ei SEPA maksuissa lue saajan BICiä, vaan reitittää sen BIC-rekisterin avulla eteenpäin. Jos saajan IBAN on FI-alkuinen, Asteri Ostoreskontra ei enää kirjoita saajan BICiä SEPA-tilisiirron XML-tiedostoon. Näin ollen ei ole erityisen tarpeellista muuttaa myyjäkortistossa olevia myyjien BICejä, joskin sen voi tehdä toiminnolla Muokkaa|Tilistä IBAN ja BIC.

5 RIVINPOISTOVINKKI

Perustietojen Tiliöinti-välilehdelle lisätty rivinpoistovinkki:

Vinkki: Jos haluat poistaa turhia rivejä:

- klikkaa ensin poistettavalta riviltä prosenttia pari kertaa, niin että näet että kohdistin alkaa vilkkua prosentti-sarassa
- klikkaa sitten vasemman reunan kärjellään seisovaa kolmiota, jolloin koko rivi muuttuu siniseksi
- paina näppäimistöstä Delete
- tee näin toistaen, aina ensin pari kertaa tieto-saraketta, sitten vasta poistaminen

Jos vahingossa jonkin sarakkeen tieto tyhjäntyy, täytä tieto ensin ettei ohjelma herjaa, prosentiksi esim. 99, sitten vaihda riviä ja aloita alusta.

Perustiedot

OK Peruuta muut kuin alv-tili-muutokset

Nimitiedot Pankkiyhteys Tiliöinti Muut

Tilikartta c:\winor\voj13.wkp
 Ostovelat-tili 2430
 Oletustiliöintipohja

Tarkista ja vaadi tiliöinti aina ostolaskua lisättäessä

Arvonlisäverokannat ja niiden kirjainpötit		
Prosentti	KassaAleTili	YlikorkoTili
23	40411	74011
13	40421	74021
9	40421	74031
24	4041	7401
14	4042	7402
10	4043	7403

Vinkki: Jos haluat poistaa turhia rivejä:
 - klikkaa ensin poistettavalla rivillä prosenttia pari kertaa, niin että näet että kohdistin alkaa vilkkua prosentti-sarassa
 - klikkaa sitten vasemman reunan kirjallään seisovaa kolmiota, jolloin koko rivi muuttuu siniseksi
 - paina näppäimistöä Delete
 - tee näin toistaen, aina ensin pari kertaa tieto-saraketta, sitten vasta poistaminen
 Jos vahingossa jonkin sarakkeen tieto tyhjäntyy, täytä tieto ensin ettei ohjelma herjaa, prosentiksi esim. 99, sitten vaihda riviä ja aloita alusta.

6 TILIÖINTI-TAULUKON UUDISTUKSIA

Ostolaskun lisäyksikkunan tiliöinti-taulukon sarakkeiden leveyksien muutokset tallentuvat ja tulevat seuraavalla kerralla käyttöön. Tiliöintiriveissä ja tiliöintipohjissa on nyt myös Selite2-kenttä.

"Näytä tilikartta F9" -painikkeesta saat näkymään tilikartan.

Korjaa tiliöintiä

Laskun tiedot Tiliöinti

Tallenna, poistu

Valitse tiliöintipohja

Ostolaskun loppusumma 3 500,00
 DK-ero 0,00

Debet Kredit

Kaikki sarat näkyviin

Näytä tilikartta F9

Tilikartan saat näkyviin painamalla taulukon päällä hiiren oikeanpuoleista painiketta

Ostor kp	Kirjanp kp	Selite	Selite2	Debet	Kredit	Summa
*		Simon sukka Oy		4000	2430	3500,00

Tilikartta

Etsi... Debetiksi Kreditiksi

- 1000 Perustamismenot
- 1010 Tutkimusmenot
- 1015 Kehittämismenot
- 1020 Aineettomat oikeudet
- 1030 Liiketoiminta
- 1040 Muut pitkävaikutteiset menot
- 1050 Ennakkomaksut aineett.hyödyk.
- 1100 Maa- ja vesialueet
- 1105 Maa- ja vesialueet vuokraoik.
- 1110 Rakennukset ja rakennelmat
- 1115 Rakennukset ja rak. vuokraoik.
- 1120 Koneet ja kal. kauden alussa
- 1121 AON24 Koneet ja kal. ostot ALV24%
- 1122 Koneet ja kal. ostot
- 1123 AMN24 Koneet ja kal. myynti ALV24%

7 TILASTOT SQL-KYSELYIN

Asteri Ostoreskontrasta saat hyvin monipuolisesti kaikenlaisia tilastoja, joita suinkin on tallessa olevien tietojen perusteella tulostettavissa.

Tähän tarvitset vain sopivan SQL-kyselylauseen, jonka voit laittaa SQL-kyselytilastojen toimintoon.

Lisätietoa SQL-kyselyistä löydät sivulta <http://www.atsoft.fi/sql.htm>.

Siellä on kurssivideo ja oppimateriaali, joiden perusteella pystyt etsimään valmiita SQL-kyselyitä tai laatimaan niitä itse siten että saat tarvitsemiasi tilastoja.

Valmiita, ostoreskontraohjelmaan liittyviä, SQL-kyselyitä löydät sivuilta www.atsoft.fi/tukiwo.html ja www.asteri.fi/ohje/category/ostoreskontra.

Kuluneen vuoden aikana on tullut mm.sellainen ohjelmamuutos, että SQL-kyselyä laatiessasi voit nyt säätää näkyvissä olevan kyselyn fonttikokoa. Samoin kyselyn tekstikentän kokoa on kasvatettu, jotta kyselystä näkyy enemmän kerralla.

SELECT [Myyjän nro], Max([Myyjän nimi]) AS Nimi, Sum([Summa]) AS Ostot FROM Ostolaskut WHERE (Tila = '1' OR Tila = '2' OR Tila = '3') AND CDate([Laskun pvm]) BETWEEN DateValue('%1') AND DateValue('%2') GROUP BY [Myyjän nro] ORDER BY Max([Myyjän nimi])

Myyjän nro	Nimi	Ostot
1004	Hannun hattu Oy	8910
1001	Kallen kangas Oy	98700
1005	Keijon kenkä Oy	11200
1002	Lassin lumppu Oy	1220
1003	Räsäsen rähti Oy	6960
1006	Simon sukka Oy	3500

8 FINVOICEN SISÄÄNLUKU

Finvoicen sisäänluku moneen yritykseen samalla kertaa - ominaisuuden ansiosta voit näppärästi hoitaa usean yrityksen taikka monen taloyhtiön ostolaskuja, jos ne tulevat verkkolaskuina.

Ominaisuus tuli Asteri Ostoreskontraan viimevuotisessa vuosipäivityksessä 23.8.2013. Sen jälkeen siihen on tullut mm. seuraavia muutoksia:

Finvoicen kohdistaminen maksajayritykseen:

Avointen laskujen ikkunassa on uusi **Määritä|Finvoicen kohdistus** -toiminto eli nyt saa laskuttajalla olla Finvoice-aineistossa BuyerPartyIdentifier-kentässä Y-tunnus tai OVT-tunnus tai asiakasnumero tai mikä tahansa muu tunniste, jotka voit kaikki syöttää tähän määritysikkunaan:

ASTERI OSTORES KONTRA - Asteri Malliyritys Oy - [Avoimet ostolaskut]

Tiedosto Muokkaa Määritä Maksu Tulosta Työvaihe Yritys Ikkuna Ohje

Lisää ostolasku

Tosno	Myyjä	Kassa-päivä	Kassa-summa	Summa	Eräpäivä	Avoinna	Maksuun
8	Simon sukk		3 500,00	3 500,00	26.6.2014	3 500,00	
7	Räsänen re		2 000,00	2 000,00	30.6.2014	2 000,00	
8	Hannun ha		3 210,00	3 210,00	2.7.2014	3 210,00	
9	Keijon kenl		6 000,00	6 000,00	7.7.2014	6 000,00	

Perustiedot...
Avointen järjestys...
Tulostuspäivä ja Y-tunnus...
Päivämäärien tarkistus...
Myyjäkortiston polku...
Tiliointi netto/bruttokirjauksin...
Tositenumeron tarkistus...
Viestin oletustyyppi...
Valuutan paikka ostolaskunlisäyksikkunassa...
Finvoicen kohdistus...

Määritä yrityksen tunnistet Finvoicen sisäänlukua varten

Finvoice-verkkolaskun sisäänluku useaan yritykseen kerrallaan etsii oikean yrityksen vertaamalla Finvoice-aineistossa olevan BuyerPartyIdentifier-kentän sisältöä seuraavasti:

Ensin Y-tunnukseen. Korjaa tarvittaessa Y-tunnus kohdassa Määritä|Perustiedot|Nimitiedot|Y-tunnus. Tällä hetkellä Y-tunnus on

Jos yritystä ei löydy, toiseksi OVT-tunnukseen: OVT-tunnus

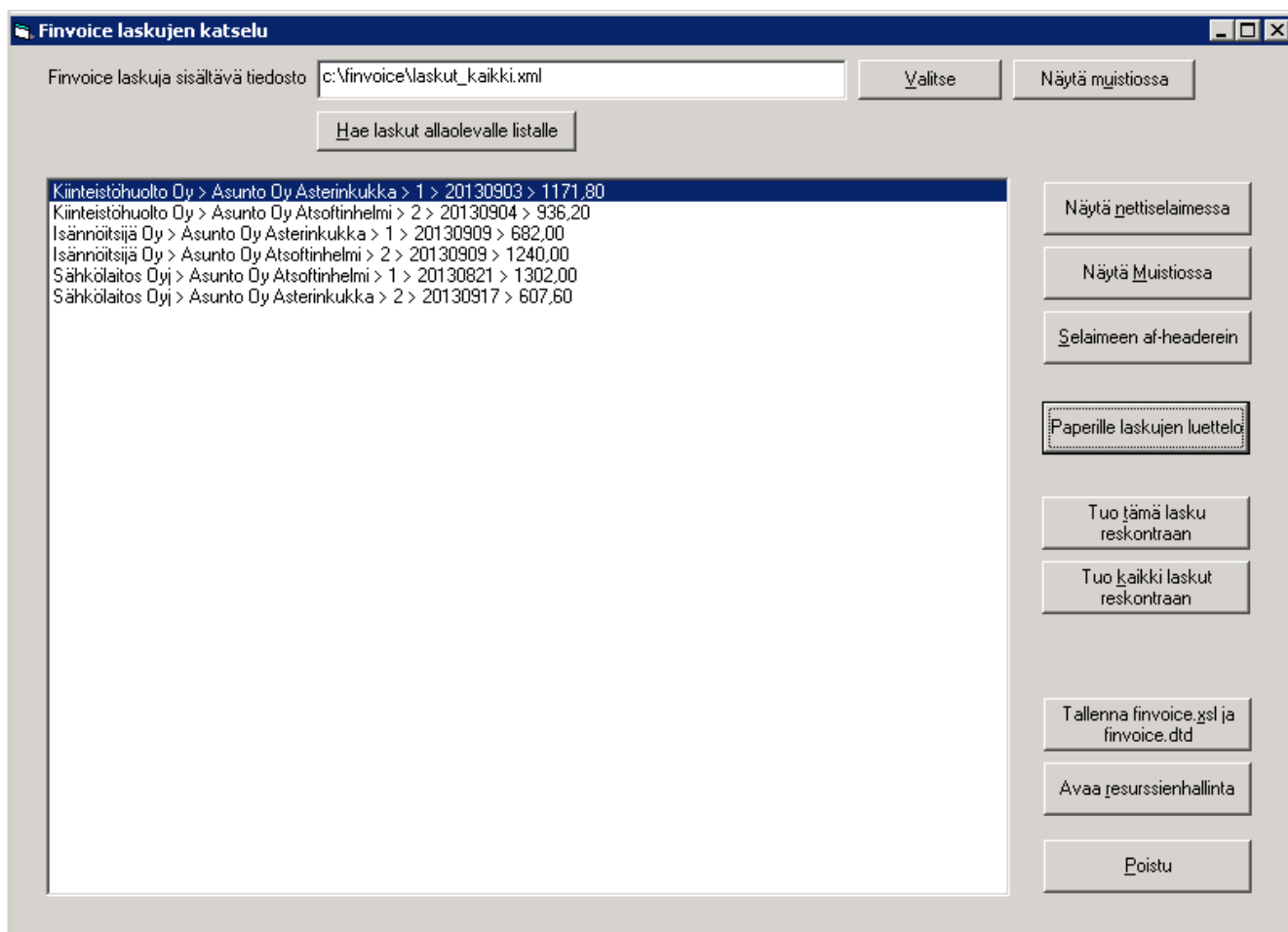
Kolmanneksi muun ostajayrityksellä aina samana pysyvään tietoon:

Neljänneksi myyjän ostajasta käyttämään tunnisteeseen, esim. asiakasnumeroon.
(SellerPartyIdentifier-kohtaan syötät myyjän Y-tunnuksen tai muun Finvoice-aineistossa esiintyvän tiedon):

Vakiotunniste	SellerPartyIdentifier	Tunniste
mallyntys	6606732-0	asterimalli
asteri	*	
*		

OK

Finvoicen katselu -ikkunan listaa levennetty ja siinä näkyy nyt myös ostajayrityksen nimi:



Paperille laskujen luettelo -painikkeesta saat tulostettua listan Finvoice-aineistossa olevista ostolaskuista:

Finvoice-verkkolaskut					Tulostettu Y-tunnus
Asteri Ostoreskontra c:\finvoice\laskut_kaikki.xml					
Myyjä	Ostaja	Laskunnumero	Laskun pvm	Summa	
Kiinteistöhuolto Oy	Asunto Oy Asterinkukka	1	3.9.2013	1171,80	
Kiinteistöhuolto Oy	Asunto Oy Atsofinhelmi	2	4.9.2013	936,20	
Isännöitsijä Oy	Asunto Oy Asterinkukka	1	9.9.2013	682,00	
Isännöitsijä Oy	Asunto Oy Atsofinhelmi	2	9.9.2013	1240,00	
Sähkölaitos Oyj	Asunto Oy Atsofinhelmi	1	21.8.2013	1302,00	
Sähkölaitos Oyj	Asunto Oy Asterinkukka	2	17.9.2013	607,60	
				5939,60	

Finvoicen sisäänluvussa tuotavien laskujen päiväykseksi voit antaa nyt myös tietyn tarkan päivän, esim. 5.9.2013, tai siirtää päiväksi Finvoicessa olevan kuukauden tietyn päivänumeron tai ko. kuukauden viimeisen päivän.

Samoin siellä on rastitusmahdollisuus: tiliöidään jokainen tuoterivi, vaikkei Finvoice-aineistossa olisi RowNormalProposedAccountIdentifier. Ohjelma käyttää debet-tilinä myyjän oletustiliöintipohjan ensimmäistä tyhjästä eroavaa debet-tiliä.

Mikä otetaan ostolaskun päivämääräksi?

- Finvoicessa oleva laskunpäivä sellaisenaan
- Kuukauden ensimmäinen päivä
- Finvoicessa oleva laskunpäivä siirrettynä kuukaudelle
- kaikille laskuille päivämäärä esim. 5.9.2013
- Finvoicessa olevan kuukauden päivä numero jokin luvuista 1 - 31
- Finvoicessa olevan kuukauden viimeinen päivä

Vuosi Kuukausinumero

tiliöidään jokainen tuoterivi erikseen, vaikkei Finvoice-aineistossa ole tiliöintiehdotusta valmiina

Mitä selitteiksi?

- Selite1:een nimike ja Selite2:een myyjän nimi
- Selite2:een nimike ja Selite1:een myyjän nimi

Jatka Peruuta

Onnistuneesti tuotujen laskujen luettelo tulostuu näytölle Muistioon:

Myyjä	Ostaja	Laskunnumero	Laskun pvm	Summa
Sähkölaitos oyj	Asunto Oy Asterinkukka	2	17.9.2013	607,60
Isännöitsijä Oy	Asunto Oy Asterinkukka	1	9.9.2013	682,00
Kiinteistöhuolto oy	Asunto Oy Asterinkukka	1	3.9.2013	1 171,80
sähkölaitos oyj	Asunto Oy Atsoftinhelmi	1	21.8.2013	1 302,00
Isännöitsijä Oy	Asunto Oy Atsoftinhelmi	2	9.9.2013	1 240,00
Kiinteistöhuolto oy	Asunto Oy Atsoftinhelmi	2	4.9.2013	936,20

RAKENTAMISEEN LIITTYVÄ ILMOITTAMINEN VEROHALLINNOLLE

Rakentamiseen liittyviä tietoja on ilmoitettava Verohallintoon 1.7.2014 alkaen:

[www.vero.fi/fi/Verohallinnosta/Tiedotteet/Yritys_ ja_yht_eisoasiakkaat/Rakentamiseen_liittyvia_tietoja_ilmoitet\(33023\)](http://www.vero.fi/fi/Verohallinnosta/Tiedotteet/Yritys_ ja_yht_eisoasiakkaat/Rakentamiseen_liittyvia_tietoja_ilmoitet(33023)).

Jos verkkolaskun laskuttaja on käyttänyt Finvoicessa Suomen Tilaajavastuu Oy:n hallinnoimaa työmaa-avainta, tieto siitä menee Asteri Ostoreskontraan verkkolaskun sisäänlukuviiteessä. Ominaisuus on kuitenkin uusi eikä sen toimivuudesta ole Atsoftilla tietoa emmekä osaa neuvoa Suomen Tilaajavastuu Oy:n järjestelmän toiminnasta.

Jos on koodi TA0003 raportoitu työmaarekisteriin on Y (= yes eli kyllä), niin Asteriin tulee Ostor kp -kenttään tai Tavarán selostus -kentän loppuun teksti "raportoitu".

Työmaa-avain tai sen puuttuessa työmaanumero tulee Finvoicen sisäänluvussa laskukohtaisessa tapauksessa ostolaskun Tavarán selostus -kenttään ja tuoterivikohtaisessa tapauksessa tiliöintirivien Ostor kp -kenttään.

Työmaakohtaiset urakkasummat saa listattua seuraavilla SQL-kyselyillä:

- Urakkasummat työmaa-avaimittain laskukohtaisesta "Tavarán selostus" -kentästä:

```
SELECT [Tavarán selostus], Sum(Summa) AS Laskutettu FROM Ostolaskut
WHERE [Laskun pvm] BETWEEN DateValue('%1') AND DateValue('%2')
GROUP BY [Tavarán selostus]
```

- Urakkasummat työmaa-avaimittain tuoterivikohtaisesta "Ostor kp"-kentästä:

```
SELECT [Ostor kp] AS Työmaa, Sum(Tiliöintirivit.Summa) AS Laskutettu
FROM Tiliöintirivit INNER JOIN Ostolaskut
ON Tiliöintirivit.Laskuntunniste = Ostolaskut.Laskuntunniste
WHERE [Laskun pvm] BETWEEN DateValue('%1') AND DateValue('%2')
GROUP BY [Ostor kp]
```