



# **ASTERI LASKUTUS ASTERI LÄHETELASKUTUS**

**Vuosipäivitys 5.4.2011**

**Sisältäen mm.**

- Rakentamispalvelun käännetty alv**
- Uudet pankkiviivakoodit, RF-viite ja camt.054-palautesanoma**

---

**Atsoft Oy Mäkinen**

**Malminkaari 21 B  
00700 HELSINKI**

**Puh (09) 350 75 30  
Fax (09) 350 75 321  
Päivystys 0400 316 088**

**[www.atsoft.fi](http://www.atsoft.fi)  
[atsoft@atsoft.fi](mailto:atsoft@atsoft.fi)**

# SISÄLLYSLUETTELO

<b>1. PÄIVITYKSEN ASENTAMINEN</b> .....	<b>4</b>
<b>2. RAKENTAMISPALVELUN KÄÄNNETTY ALV-VELVOLLISUUS</b> .....	<b>5</b>
2.1 ASIAKKAAN Y-TUNNUS LASKUBLA-SOVITUKSEEN .....	7
2.2 ASIAKKAAN Y-TUNNUS LASKUESI-SOVITUKSEEN .....	8
2.3 KYSYMYKSIÄ JA VASTAUKSIA .....	10
<b>3. UUDET PANKKIVIIVAKOODIT, RF-VIITE JA 13CAMT.054- PALAUTESANOMA</b> .....	<b>13</b>
<b>4. TULOSTIMENVALINTA EI VAIHDA OLETUSKIRJOITINTA</b> .....	<b>21</b>
<b>5. TUOTEKORTISTOSTA TIETO SAMALLE TUOTERIVILLE</b> .....	<b>22</b>
<b>6. ARVONLISÄVEROTON ASIAKAS</b> .....	<b>23</b>
<b>7. LÄHETEOSA: MENOSSA KPL PÄIVITTÄMINEN</b> .....	<b>23</b>
<b>8. KORTISTO PÄIVÄMÄÄRÄJÄRJESTYKSEEN</b> .....	<b>23</b>
<b>9. KTL EPÄONNISTUNEET SUORAVELOITUKSET RUUDULLE</b> .....	<b>24</b>
<b>10. TIEDONMUUTTAMISTOIMINNOSSA YHTEENLASKUMAHDOLLISUUS</b> .....	<b>24</b>
<b>11. LÄHETEOSA: EI TILAUS-TEKSTIÄ</b> .....	<b>25</b>
<b>12. KOTIVALUUTTA</b> .....	<b>25</b>
<b>13. OMALOMAKKEEN JÄLKEEN LASKUNTALLENNUS</b> .....	<b>25</b>
<b>14. LASKUN ALOITUSKOHDAKSI TUOTERIVIN TUOTENUMERO</b> .....	<b>26</b>
<b>15. AVAA VANHA LASKU –IKKUNAN UUSIA SARAKKEITA</b> .....	<b>26</b>
<b>16. SUORITUKSEN KIRJAAMISESSA KURSORI MAKSUPÄIVÄ- KENTTÄÄN</b> .....	<b>26</b>

## **Hyvä Asteri Laskutuksen käyttäjä!**

Tämä on Asteri Laskutuksen ja Lähetelaskutuksen vuosipäivitys 5.4.2011.

Tässä vihkosessa kerromme ajankohtaisista aiheista ja kuluneen vuoden aikana ohjelmaan tulleista uusista ominaisuuksista.

Rakentamispalvelun käännetty arvonlisäverovelvollisuus astuu voimaan 1.4.2011. Tässä vihkosessa on kerrottu, miten saat täytettyä tämän aiheuttamat laskumerkintävaatimukset.

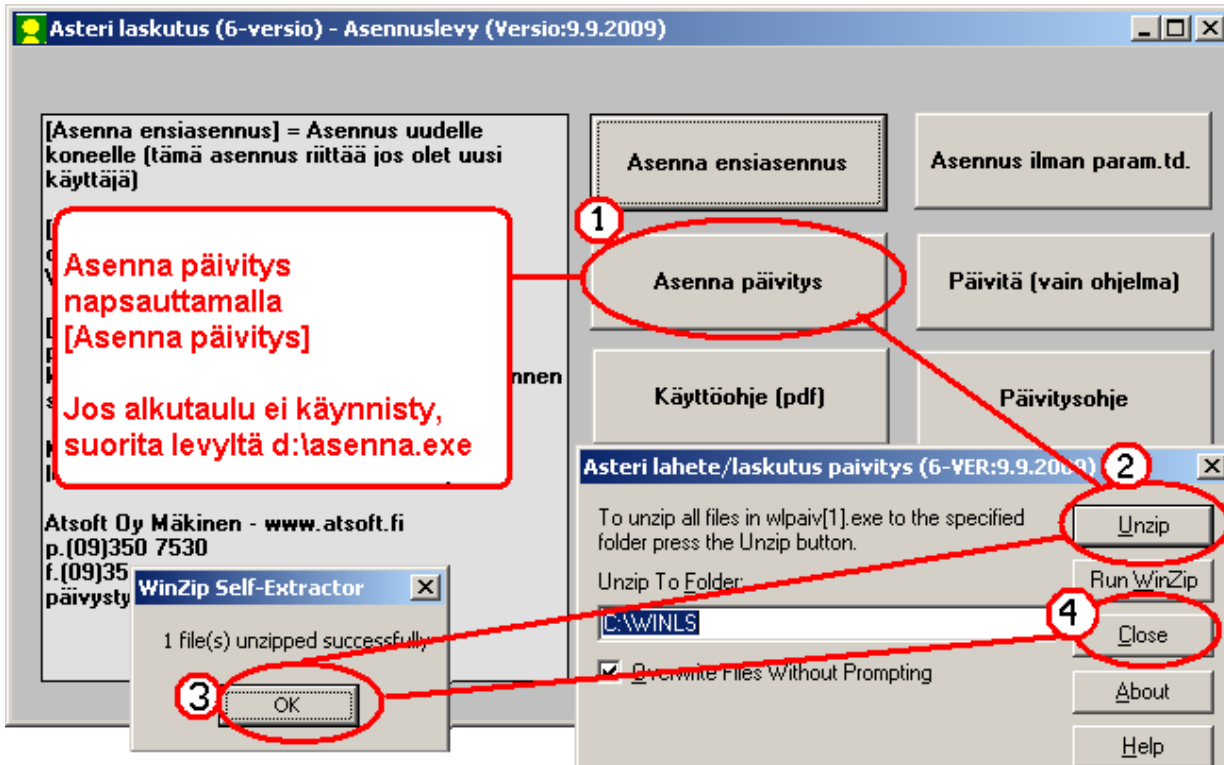
1.12.2010 alkaen on tullut käyttöön uusia pankkiviivakoodistandardeja, kansainvälinen RF-viite ja SEPA-muotoinen saapuvien maksujen camt.054-tiedosto.

Tulostimenvalintaikkuna ei enää vaihda oletuskirjoitinta.

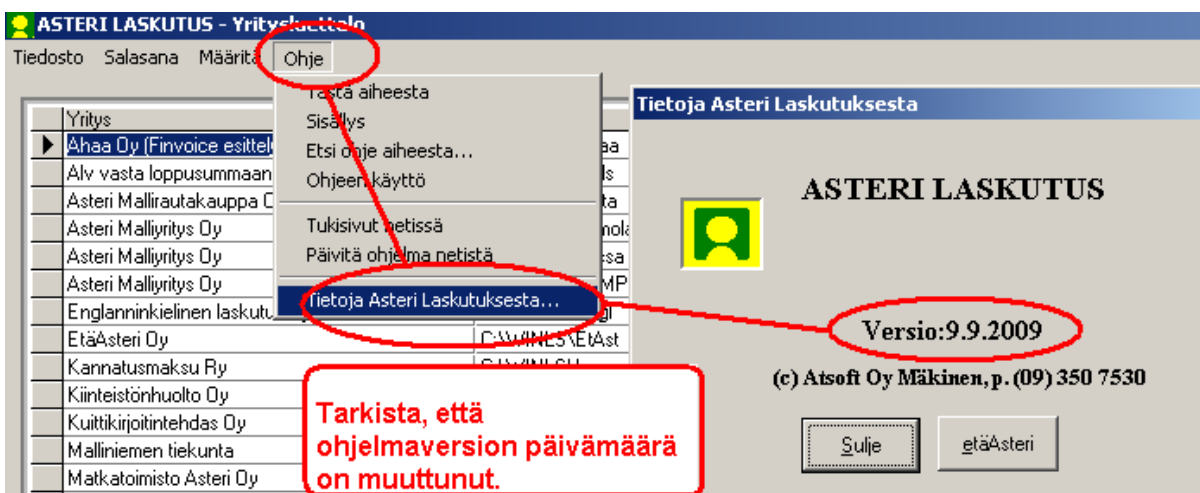
Lisäksi kerromme muista ohjelmaan tulleista uusista ominaisuuksista.

# 1. PÄIVITYKSEN ASENTAMINEN

Jos et asenna päivitystä netistä, käytä cd:tä. Laita cd asemaan. Sulje laskutusohjelma. Jos alkutaulu ei käynnisty, valitse **Käynnistä|Suorita**. Kirjoita Avaa-kohtaan d:\asenna.exe (tarvittaessa tutki Oman tietokoneen kautta mikä on cd-aseman levytunnus, voi olla muukin kuin d).



Kun päivitys on asentunut, käynnistä ohjelma ja valitse **Ohje|Tietoja Asteri Laskutuksesta**. Tarkista, että päivämäärä on 5.4.2011 tai uudempi.



Jos ohjelma ei päivittynyt, katso yritysluettelosta, mihin hakemistoon ohjelma on asennettu ja suorita päivitys uudestaan vaihtaen Unzip to Folder -kohtaan oikea hakemisto.

## **2. RAKENTAMISPALVELUN KÄÄNNETTY ALV-VELVOLLISUUS**

Rakentamispalvelun käännetty arvonlisäverovelvollisuus otetaan käyttöön 1.4.2011.

Tiettyjen rakentamispalvelujen myyntitilanteessa verovelvollinen on ostaja eikä myyjä.

Ratkaisevaa on palvelun laatu ja ostaja, ei myyjän toimiala eikä toimialaluokitus.

Käännetty arvonlisäverovelvollisuus voi kohdistua myös muihin kuin rakennusalan yrityksiin.

Soveltamisohjeet antaa verohallinto mm. osoitteessa <http://www.vero.fi/artikkeli/9528>

Myyjällä on aina laskunantovelvollisuus, vaikka ostaja on verovelvollinen. Myyjä laskuttaa ostajaa verottomalla laskulla, jonka tulee sisältää yleiset laskumerkinnät. Myyjän on myös selvitettävä täyttääkö ostaja laissa määritellyt edellytykset.

Laskussa tulee olla ostajan arvonlisäverotunniste ja tieto siitä, että ostaja on verovelvollinen.

Asteri Laskutuksessa voit toteuttaa tämän seuraavasti:

Perusta tuotekortistoon ”tuote”, jonka nimikkeenä on tarvittava lauseke eli joko ostajan verovelvollisuuden peruste taikka viittaus AVL 8 c §:ään tai Euroopan yhteisöjen neuvoston direktiivin 2006/112/EY artiklaan 199. Aina kun laskutat rakentamispalvelua käännetyllä alv-velvollisuudella, valitse kyseinen ”tuote” laskuun yhdeksi tuoteriviksi.

Kaikille laskun tuoteriveille on tultava alv% 0. Voit syöttää nollan joka kerta uudelleen tai perustaa tuotekortistoon rakentamispalvelulle omia tuotteita, joiden ALVkoodi on 0. Jos tietyille asiakkaille halutaan tehdä aina alvittomia laskuja, tallennetaan asiakaskortiston Selite10 kenttään teksti ”alv0” (ilman heittomerkkejä), jolloin ohjelma automaattisesti antaa asiakkaan tuoteriveille ALV% 0.

Lisää laskulomakesovitukseen muuttuja @AS\_Y-tunnus, joka tulostaa laskuun ostajan Y-tunnuksen asiakaskortistosta. Syötä asiakaskortistoon ostajien alv-tunnisteet Y-tunnus-kenttään.

Mikäli laskutetaan myös muita verottomia laskuja, kuin rakentamispalvelun käännetystä alv:stä johtuvia, eritellään rakentamispalvelujen käännetty alv muusta nollaverokannan myynnistä tuotekohtaisten tilinumeroiden avulla.

Lisää tietoa sivulla <http://www.atsoft.fi/wl-rakennusalan-kaannetty-alvvelvollisuus.htm>

## 2.1 ASIAKKAAN Y-TUNNUS LASKUBLA-SOVITUKSEEN

LASKUBLA.LOM - Muistio

Tiedosto Muokkaa Muotoile Näytä Ohje

@YLÄOSANTEKSTI1 @LOGO1 @SIVUNUMERO  
 @YLÄOSANTEKSTI2

@LASKUTEKSTI @LASKUNUMERO

**Y-tunnus tulostuu muuttujalla @AS\_Y-tunnus**

@LASKUTUSPAIKKA @PÄIVÄMÄÄRÄ  
 @LASKUTUSLIISÄNIMI @MAKSUEHTO  
 @LASKUTUSOSOITE @ERÄPÄIVÄ  
 @LASKUTUSPAIKKA @VIITENUMERO  
 @HUOMAUTUSAIKA  
 @TOIMITUSOTSIKKO @VIIVEKORKO  
 @TOIMITUSNIMI @VIITTEENNE  
 @TOIMITUSLIISÄNIMI @VIITTEEMME  
 @TOIMITUSOSOITE @TOIMITUS  
 @TOIMITUSPAIKKA Y-TUNNUS: @AS\_Y-tunnus

-----  
 @RIVIOTSIKOT  
 -----  
 @TUOTERIVI

Ahaa Oy Sivu 1(1)

Atsoft Oy Mäkinen **LASKU** 562

Malminkaari 21 B  
 00700 HELSINKI

**PÄIVÄMÄÄRÄ:** 9.2.2011  
**MAKSUEHTO:** 14 vrk netto  
**ERÄPÄIVÄ:** 23.2.2011  
**VIITENUMERO:** 5623  
**HUOMAUTUSAIKA:** 14 vrk  
**VIIVEKORKO:** 10%  
**VIITTEENNE:**  
**VIITTEEMME:**  
**TOIMITUS:**  
**Y-TUNNUS:** 0705493-3

numero	ryhmä	nimike	määrä	yks.	a-hinta	yhteuro	ale%	ale euro	nto euro	alv %	alv euro	bito euro
--------	-------	--------	-------	------	---------	---------	------	----------	----------	-------	----------	-----------

## 2.2 ASIAKKAAN Y-TUNNUS LASKUESI-SOVITUKSEEN

**LASKU.LOM - Muistio**  
Tiedosto Muokkaa Muotoile Näytä Ohje

@YOT

Y-tunnus tulostuu muuttujalla @AS\_Y-tunnus  
- Niksi 1: 16 välilyöntiä edessä tasaa vasemman reunan  
- Niksi 2: @12 vaihtaa välilyönnin tilaa (käytä < > sijaan)

@12      Ostajan Y-tunnus: @AS\_Y-tunnus      @12

-----  
@RIVIOTSIKOT  
@TU\_Nimike2  
@TUOTERIVI  
@TU\_Nimike2  
@TUOTERIVI  
@TUOTERIVI  
@TUOTERIVI  
@TUOTERIVI  
@TUOTERIVI  
@TUOTERIVI  
@TUOTERIVI  
@TUOTERIVI  
@TUOTERIVI  
@TUOTERIVI  
@TUOTERIVI  
@TUOTERIVI

**Ahaa Oy** **LASKU IN**

Päivämäärä Date	9.2.2011
Viiteenno Your n	
Asiakasnumero C	200045
Toimitus Terms o	
Maksuehdot Paym	14 vrk net
Huomautukset R	14 vrk

**Atsoft Oy Mäkinen**  
**Malminkaari 21 B**  
**00700 HELSINKI**  
**Ostajan Y-tunnus: 0705493-3**

numero ryhmä nimike määrä vks. a-hinta yhteuro ale



**ASTERI  
Malliyrittys Oy**

**LASKU INVOICE**

**Sivu Page1**

Päivämäärä Date  
**9.3.2011**

Laskun numero Invoice Number  
**5120**

**Peten Puu Oy  
Pete Palikka  
Koivutie 2  
11100 METSÄLÄ**

Viitteenne Your reference

Asiakasnumero Customer number  
**1111**

Viitteemme Our reference

Toimitus Terms of delivery

Maksuehdot Payment due  
**7 vrk netto**

Eräpäivä due date  
**16.3.2011**

Huomautus aika Remark time  
**14 vrk**

Vivästyskorko Overdue fine%  
**9,5%**

numero	nimike	määrä	a-hinta	nto euro	alv%	alv euro	to euro
pys	rakennuksen pystytys	1	1234,00	1234,00	0	0,00	1234,00
sii	rakennussiivous	8	45,00	360,00	0	0,00	360,00
pykälä	Rakentamispalvelu. Ostaja on arvonlisäverovelvollinen. <u>AVL 8 c §</u>			1594,00		0,00	1594,00
				<b>LOPPUSUMMA</b>		<b>1 594,00</b>	

Ostajan alv-tunniste: FI66066782

1594,00 VAT 0% 0,00 = 1594,00

VIITENUMERO INVOICE REFERENCE NUMBER

**YHTEENSÄ  
TOTAL**

**EUR 1 594,00**

Ohjelmistokuja 1 A  
99999 SOFTALA  
puh (09) 351 1122

800014-50267  
fax (09) 351 5532

LY 1234567-8  
IBAN: FI16 8000 1400 0502 67  
BIC: DABAFIHH

Saajan  
tilinumero  
Mottagarens  
kontonummer  
**800014-50267  
101710-122  
405500-1535298**

IBAN FI16 8000 1400 0502 67  
FI58 1017 1000 0001 22  
FI56 4055 0010 5352 98

BIC DABAFIHH  
NDEAFIHH  
HELSEFIHH

Saaja  
Mottagare  
**Asteri Malliyrittys Oy  
99999 SOFTALA**

Maksajan  
nimi ja  
osoite  
Betaltningens  
**Peten Puu Oy  
Koivutie 2**

## 2.3 KYSYMYKSIÄ JA VASTAUKSIA

### **Miten saan asiakkaan Y-tunnuksen laskuun?**

1. Lisää asiakaskortistoon asiakkaan Y-tunnus kenttään asiakkaan Y-tunnus
2. Lisää laskulomakkeelle teksti **Y-tunnus: @AS\_Y-tunnus**

### **Miten saan laskusta pois arvonlisäveron?**

Muuta laskun tuoteriveille alv % saraan 0

### **Minulla ei näy alv % saraketta laskunsyötössä?**

Valitse **määritä/kaikki sarat näkyviin.**

### **Kun muutin laskun tuoterivillä alv euro -kentän arvoksi 0 siihen muuttui takaisin arvonlisäveron määrä?**

Muuta ALV % -kenttää. Alv euro -kenttään tehty muutos ei jää voimaan, vaan ohjelma laskee siihen kenttään alv:n

### **Miten saan automaattisesti arvonlisäveron pois niiden asiakkaiden laskuista, joihin sovelletaan käännettyä arvonlisäverovelvollisuutta ?**

Lisää asiakaskortistossa asiakkaan **Selite10** kenttään **alv0**

Tällöin laskun syötössä ohjelma automaattisesti antaa tälle asiakkaalle tuoteriveille ALV% 0

Verokannan voit muuttaa laskun tuoteriville, jos myytkin 23% verolla. Toimii laskutusohjelman versiosta 17.11.2010 alkaen.

### **Miten saan laskuun tiedon siitä, että verovelvollinen on ostaja?**

Lisää tuotekortistoon tuote, jonka

- koodi on **rp**
- selite on **ALV 0% (AVL 8 c §) "rakentamispalvelun käännetty verovelvollisuus"**
- laskua tehdessä hae laskulle tuote **rp**

### **Näin toimin, mutta teksti katkeaa kun yksikkö -kenttään tuli teksti h/kpl?**

Tyhjennä yksikkökoodin kenttä

## **Miten saan ohjelman niin, ettei se lisää yksikköä lauseketta haettaessa?**

Tyhjennä yksikkökoodin oletus laskunsyöttötilassa valinnalla

**Määritä/perustiedot/syöttötoiminnot/Yksikkökoodin oletus** / tyhjennä siellä oleva teksti ja paina **OK**.

## **Miten saan jaettua ym. lausekkeen kahdelle riville?**

Lisää tuotekortistoon kaksi tuotetta:

- koodi on **r1**

- selite on **ALV 0% (AVL 8 c §)**

ja toinen tuote jonka

- koodi on **r2**

- selite on **rakentamispalvelun käännetty verovelvollisuus**

- laskua tehdessä hae laskulle tuotteet r1 ja r2

## **Miten saan ym. lausekkeen tulostumaan automaattisesti niille asiakkaille, joihin sovelletaan käännettyä arvonlisäverovelvollisuutta?**

Tapa 1: Asiakkaan tiedoista laskulle:

Lisää asiakkaan Selite9 kenttään ym. lauseke ja määritä Selite9 kenttä tulostumaan laskuun muuttujalla **@AS\_Selite9**

Tapa 2: Asiakkaan tiedoista laskunsyöttötilaan, laskunsyöttötilasta laskulle:

Lisää asiakkaan Selite9 kenttään ym. lauseke

Määritä se sijoitettavaksi laskunsyöttötilassa lisätieto 2 kenttään (laskunsyöttötilassa määritä/laskuotsikoiden lisäkentät).

Määritä laskunsyöttötilan lisätieto2 kenttä tulostumaan laskuun muuttujalla **@LISÄTIETO2**

Tapa 3a: Kiinteästi lomakesovitukseen, tulosta omalomake -painikkeella:

Tee lomakesovitus RAKPALV.LOM jossa on vakiolauseke <> -merkkien välissä.

<ALV 0% (AVL 8 c §) "rakentamispalvelun käännetty verovelvollisuus">

Tulosta lasku omalomakepainikkeella.

Tapa 3b: Kiinteästi lomakesovitukseen, tulostuu automaattisesti:  
Jos käytössäsi on lähete/laskutus, määritä rakpalv.lom tulostumaan automaattisesti:

Lisää asiakkaan laskutusosoite -kenttään jokin tilinumero, esim. 101710-122.

Valitse laskunsyöttötilassa määritä / suoraveloituksen lomakesovitus ja ruksaa kohta [x] Suoraveloitussasiakkaille käytetään .. ja valitse lomakesovitukseksi rakpalv.lom.

### **Miten näen asiakkaan Y-tunnuksen laskua syötettäessä?**

Määritä se haettavaksi laskunsyöttötilan lisätieto1 kenttään ja tulostumaan sieltä laskulle:

1. Lisää asiakaskortistoon asiakkaan tietoihin Y-tunnus
  2. Laskunsyöttötilassa **määritä / laskuotsikoiden lisäkentät**
  3. Valitse käyttämätön lisätietokenttä, esim. Lisätieto 1
  4. Anna otsikoksi Y-tunnus
  5. Valitse otetaan kenttään tieto .. -pudotuslistalta **Y-tunnus** ja paina OK
  6. Lisää laskulomakkeelle teksti **Y-tunnus: @LISÄTIETO1**
- Kun haet asiakkaan laskulle, ohjelma sijoittaa asiakaskortistossa Y-tunnus kentässä olevan tiedon laskunsyöttötilan Lisätieto1 kenttään joka tulostuu laskulle @LISÄTIETO1 muuttujalla.

### **Miten toteutetaan verohallinnon artikkelissa 9528 mainittu**

#### ***Laskuun ei kuitenkaan merkitä verokantaa eikä veron määrää?***

Käsityksemme mukaan vakiolausekkeen käyttö riittää.

Soveltamisohjetta lukiessa saattaa tulla siihen käsitykseen, ettei laskussa tulisi olla arvonlisäveroerittelyä eikä alv% eikä alv euro -sarakkeita.

Käytännössä vakiolausekkeen käyttö riittää selventämään asian todellisen luonteen.

### **3. UUDET PANKKIVIIVAKOODIT, RF-VIITE JA CAMT.054-PALAUTESANOMA**

Siirtyminen yhtenäiseen euromaksualueeseen SEPAan etenee.

1.12.2010 alkaen laskussa voi olla perinteisen suomalaisen viitenumeron sijasta kansainvälinen RF-viite, joka voidaan välittää maksajalta saajalle myös valtionrajat ylittävissä maksuissa. RF-viite muodostuu esim. kansallisesta viitteestä, jonka eteen tulee kirjaimet RF ja kahden numeron pituinen tarkiste. Paperitulosteissa RF-viite esitetään vasemmalta alkaen neljän merkin pituisissa ryhmissä.

esim. suomalainen viitenumero	13 57914
vastaava RF-viite	RF95 1357 914

Suomalaisesta pankkiviivakoodista otettiin 1.12.2010 käyttöön versio 4, jossa saajan tilinumero on IBAN-muodossa ja viite suomalaisessa muodossa, sekä versio 5, jossa saajan tilinumero on IBAN-muodossa ja viite kansainvälisenä RF-viitteenä. Perinteinen versio 2, jossa on kansallinen tilinumero, on käytettävissä 31.10.2011 saakka.

Perinteinen suomalainen Saapuvat viitemaksut (KTL) -tiedosto ei kykene välittämään RF-viitettä vaan ainoastaan suomalaisen viitenumeron. Sen vuoksi KTL:n rinnalle tulee käyttöön ISO 20022 Tapahtumaraportin xml-muotoinen camt.054-palautesanoma. Tarkista pankkisi valmius toimittaa Sinulle ko. sanomaa.

Asteri Laskutuksen ja Lähetelaskutuksen versiosta 3.11.2010 alkaen saat valittua laskutettaviin aineistoihisi joko suomalaisen viitenumeron tai kansainvälisen RF-viitteen.

Tulostuviin tilisiirtolomakkeisiin voit valita pankkiviivakoodin version 4 tai 5 eli käyttää IBAN-tilinumeron ohella suomalaista tai RF-viitettä.

HUOM! Ennen pankkiviivakoodin version 4 tai 5 käyttöönottoa on lähetettävä 3-4 ”aidon” aineiston pohjalta laadittua viivakoodilaskua testattavaksi osoitteeseen:

Finanssialan Keskusliitto  
Maarit Utriainen  
Bulevardi 28  
00120 HELSINKI  
puh. 020 7934 241

Mainitse saatteessa, että tuloste on tehty Atsoft Oy Mäkisen myymällä Asteri Laskutus -ohjelmalla. Ilmoita myös, kenelle testin tulokset ilmoitetaan.

KTL:n kirjauksen rinnalla on tarjolla ISO 20022 Tapahtumaraportin xml-muotoisen camt.054-palautesanoman kirjaamismahdollisuus. Sekä KTL:n että camt.054:n kirjaustoiminnoissa Asteri löytää oikean laskun, olipa saapuvassa tiedostossa viite suomalaisessa tai RF-muodossa, ja olipa laskutusaineistossa tai isännöintiaineistossa viite suomalaisessa tai RF-muodossa.

RF-viitteen voi ottaa käyttöön, jos ja kun kokee sen tarpeelliseksi.

Laskuttajayrityskohtaisesti voit valita, tallentuuko laskutusaineistoosi viitenumero suomalaisessa vai RF-muodossa. Valitse **Määritä|Perustiedot|Syöttötoiminnot**:

Perustiedot

Laskuttajan tiedot | Tiedostot ja tulostus | Syöttötoiminnot | ALV

Viitenumeron esitysmuoto

suomalainen viitenumero  RF-viite (kansainvälinen)

Muodosta viitenumero kaavalla BA

Huomautusaika 14 vrk

Viivekorko 18%

Hinnoittelutapa

brutto  netto

Yksikkökoodin oletus kpl

ALV-koodin oletusarvo 22

Pyörästys e e = ei, 5 = viiteen senttiin,  
Käteiskuitin pyörästys 5 10 = kymmeneen penniin

Viitteen säilyy seuraavaan laskuun

kyllä  ei

Toimitus säilyy seuraavaan laskuun

kyllä  ei

OK Peruuta

Perustietojen määrittämisessä saat säädettyä viitenumeron muodostuksen myös pois päältä, jos haluat esim. syöttää viitenumeron sellaisenaan laskunsyöttötilaan ilman, että ohjelma väkisin muuttaa sitä. Näin saat syötettyä esim. ei-suomalaisen standardin mukaisia viitenumeroita RF-viitteeksi.

Voit tutustua suomalaisen viitteen ja RF-viitteen väliseen yhteyteen painamalla laskunsyöttötilassa FI- tai RF-painiketta:

ASTERI LASKUTUS - Asteri Malliyritys Oy

Tiedosto Muokkaa Määritä Tulosta Tilasto Työvaihe Yritys Ikkuna Ohje

Laskun syöttö

<b>As.no</b>	Laskutusosoite		Laskun numero	5135
1000	Nimi	Peten Puu Oy	Päivämäärä	19.10.2010
<input type="button" value="X"/>	Lisänimi	Pete Palikka	Maksuehto	7 vrk netto
<input type="button" value="vie kortistoon"/>	Osoite	Koivutie 2	Eräpäivä	26.10.2010
	Paikka	11100 METSÄLÄ	<b>Viitenumero</b>	<b>RF26 1000 0051 353</b>
	Puhelin	03-3444333	Huomautusaika	14 vrk
<b>Toim. asno</b>	Toimitusosoite		Viivekorko	18%
	Nimi		Kassa-ale pvm	
	Lisänimi		Kassa-euro	

RF-viitteen muunto suomalaiseksi viitteeksi tarkistaa, onko suomalainen viitteen tarkiste oikein. Jos ei ole, laskunsyöttöikkunassa RF-viite vain ei muunnu suomalaiseksi. Laskuun tulostuu tässä tapauksessa x.

Laskulomakesovituksissa voit käyttää seuraavia uusia ominaisuuksia:

Lomakesovituskoodi @VIITENUMERO noudattaa nyt perustietojen määrittystä ja tulostaa viitenumeron sen mukaisesti joko suomalaisessa tai RF-muodossa.

Uusi lomakesovituskoodi @RFVIITE tulostaa viitenumeron RF-muodossa riippumatta perustietojen määrittämisestä.

Uusi lomakesovituskoodi @FIVIITE tulostaa viitenumeron suomalaisessa muodossa riippumatta perustietojen määrittämisestä.

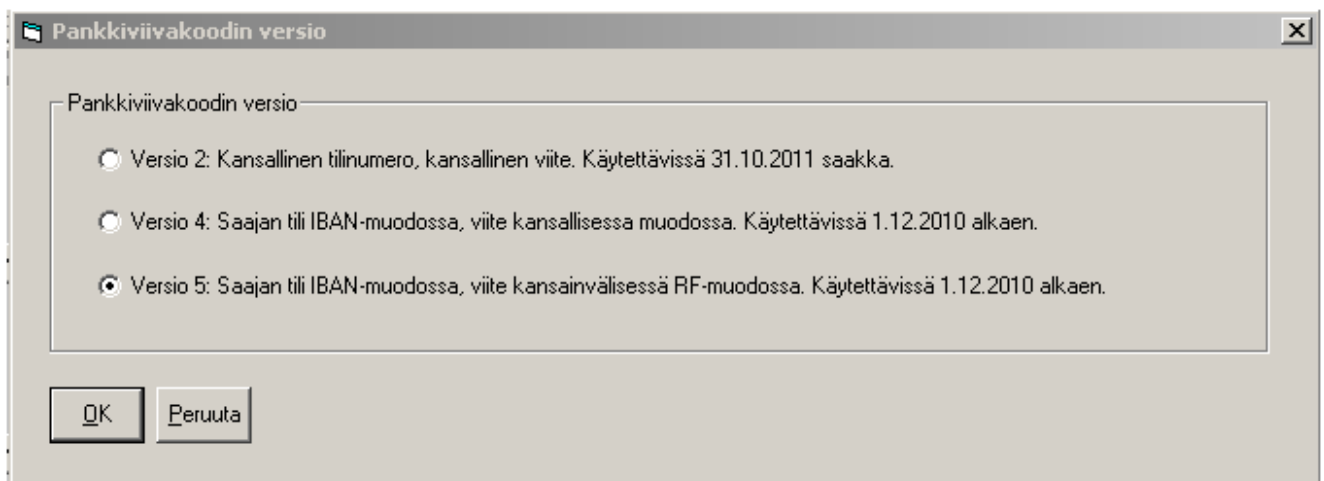


Pankkiviivakoodin saat tulostumaan tilisiirtolomakkeeseen, kun rastitat ko. kohdan valinnassa **Määritä|Pankkiviivakoodi|Siirtymävaiheen tilisiirto (2008-2010)**.

Laskuttajayrityskohtaisesti voit valita, tulostuuko tilisiirtolomakkeeseen ja pankkiviivakoodiin

- suomalainen viite (pankkiviivakoodin versio 4) vai
- RF-viite (pankkiviivakoodin versio 5).


Määrittäminen löytyy **Määritä|Pankkiviivakoodi|Versio (kansallinen/kansainvälinen)** -toiminnosta:





camt.054-palautesanomassa välittyy yhtä hyvin suomalainen viitenumero kuin kansainvälinen RF-viitekin:

```
- <RmtInf>
- <Strd>
  - <RfrdDocAmt>
    <!-- Normal credited amount -->
    <RmtdAmt Ccy="EUR">3500.00</RmtdAmt>
  </RfrdDocAmt>
  - <CdtrRefInf>
    - <Tp>
      - <CdOrPrtry>
        <Cd>SCOR</Cd>
      </CdOrPrtry>
      <Issr>ISO</Issr>
    </Tp>
    <!-- Creditor Reference in ISO 11649 -->
    <Ref>RF7812345</Ref>
  </CdtrRefInf>
</Strd>
- <Strd>
  - <RfrdDocAmt>
    <!-- Credit note payment from the same payer as the (
    <CdtNoteAmt Ccy="EUR">1000.00</CdtNoteAmt>
  </RfrdDocAmt>
  - <CdtrRefInf>
    - <Tp>
      - <CdOrPrtry>
        <Cd>SCOR</Cd>
      </CdOrPrtry>
      <Issr>ISO</Issr>
    </Tp>
    <Ref>RF0812344</Ref>
  </CdtrRefInf>
</Strd>
</RmtInf>
```



Asteri Lähete/Laskutus kohdistaa maksun, jos saapuvassa tiedostossa on sellainen suomalainen viite tai RF-viite, jonka suomalainen tai RF-vastine löytyy reskontrasta eli esitysmuoto on vapaa.

KTL ei poistune lähivuosina, mutta sen käytettävyys rapautunee ajan mittaan mm. RF-viitteen yleistyessä.

Samat perusmääritykset pätevät sekä KTL- että camt.054-muotoiseen kirjaamiseen, valinnalla **Määritä|Perustiedot (reskontra)**

Myyntireskontran perustiedot

Perustiedot | Tiedostot | KTL ja camt.054

Maksupäivänä pidetään  
 maksupv (KTL), arvopäivä (camt.054)  kirjauspäivää

Korko ehdotetaan perittäväksi  
 Kyllä  Ei

Hyväksy kassa-alennukseksi suoraan, jos erotus alle näistä suuremman:  
0 euroa tai  
0,8 prosenttia

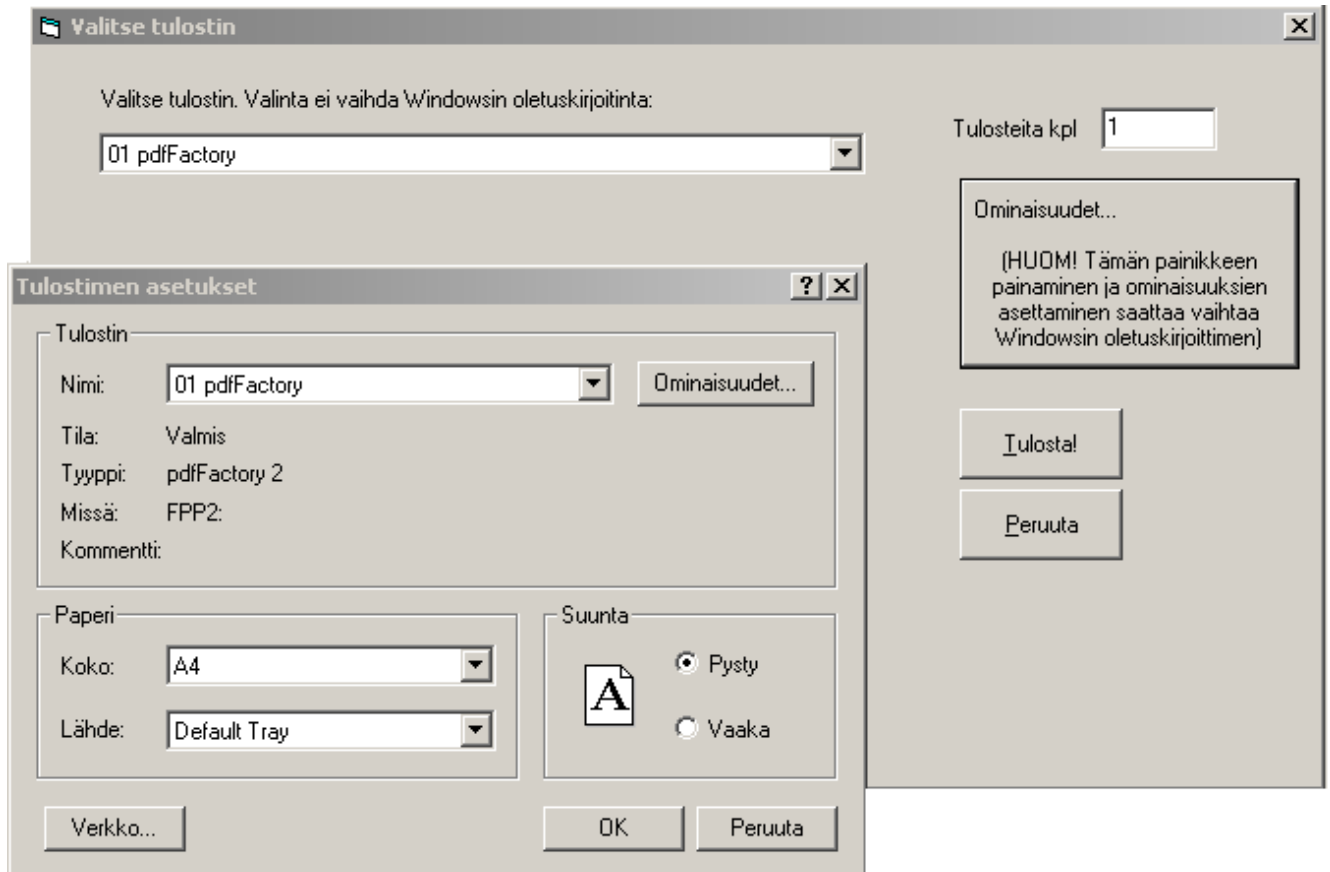
Salli maksun myöhästyvän 0 päivää eräpäivästä  
Salli maksun myöhästyvän 0 päivää kassapäivästä

Pankin nimi Tilinumero kp-tili Tiedoston nimi, esim.  
c:\solopank\asiak1\ulkoiiset\kkl.001


OK Peruuta

## 4. TULOSTIMENVALINTA EI VAIHDA OLETUSKIRJOITINTA

Ohjelmassa on nyt uudennäköinen tulostimenvalintaikkuna. Oletuskirjoitin ei enää vaihdu tulostinta valittaessa.



## 5. TUOTEKORTISTOSTA TIETO SAMALLE TUOTERIVILLE

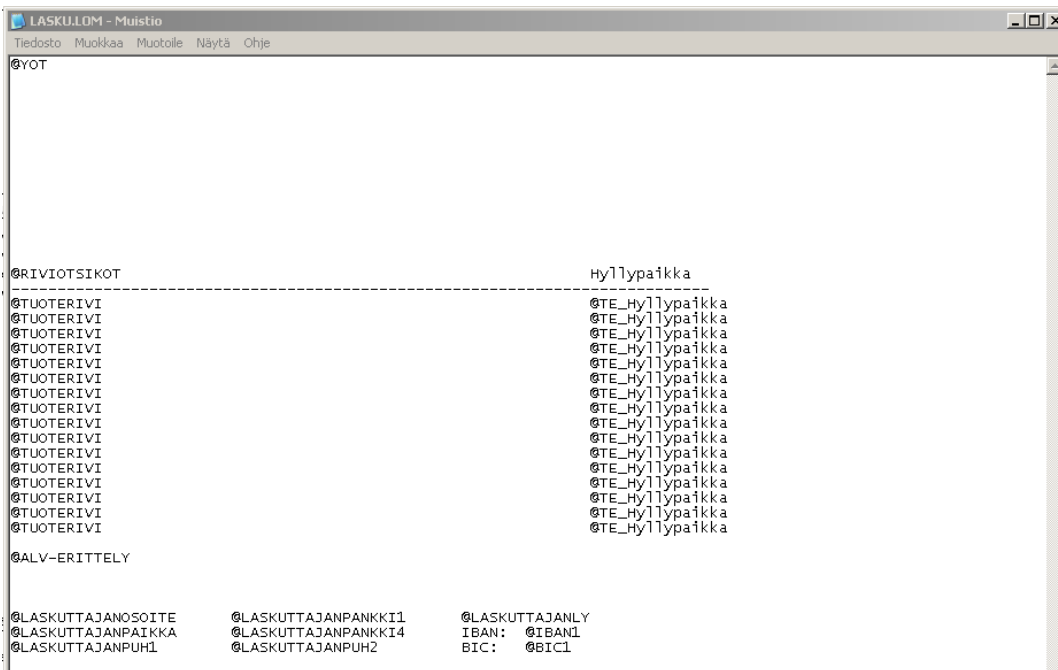
@TE\_-alkuisilla muuttujilla saat laskuun, tilausvahvistukseen tai läheteeseen tulostumaan tuotekortistossa olevia tietoja, esim.

@TE\_Hyllypaikka tulostaa tuotteen hyllypaikan

Huom! @TE\_-alkuista muuttujaa voit käyttää samalla rivillä kuin vastaavaa @TUOTERIVI-muuttujaa, esim.

@TUOTERIVI

@TE\_Hyllypaikka



ASTERI Malliyritys Oy		LASKU INVOICE				Sivu Page1			
<b>Peten Puu Oy</b> <b>Pete Palikka</b> <b>Koivutie 2</b> <b>11100 METSÄLÄ</b>		Päivämäärä Date		Laskun numero Invoice Number					
		9.3.2011		5120					
		Vilitteenne Your reference							
		Asiakasnumero Customer number		Vilitteemme Our reference					
		1111							
		Toimitus Terms of delivery							
Maksuehdot Payment due		Eräpäivä due date							
7 vrk netto		16.3.2011							
Huomautusalku Remark time		Vilivästyskorke Overdue fine%							
14 vrk		9,5%							
numeronimike	määrä	a-hinta	yht.euro	ale%ale euro	nto euro	alv% alv euro	btto euro	Hyllypaikka	
1001 hattu	4	175,00	700,00		598,29	17	101,71	700,00	AB 12
1002 pipo	2	35,45	70,90		60,60	17	10,30	70,90	CD 34
1003 lippalak	11	20,50	225,50		192,74	17	32,76	225,50	DF 67
			996,40	0,00	851,63		144,77	996,40	
					VÄLISUMMA			996,40	
					ALENNUS 5%			49,82	
					LOPPUSUMMA			946,58	

## 6. ARVONLISÄVEROTON ASIAKAS

Jos asiakkaan Selite10-kenttä sisältää tekstin  
alv0

niin asiakkaalle laskua kirjoitettaessa kaikkien tuoterivien alv-prosentiksi  
tulee nolla (jota voi tietysti tarvittaessa muutella)

## 7. LÄHETEOSA: MENOSSA KPL PÄIVITTÄMINEN

Uusi toiminto laskunsyöttötilassa: Tulosta|Päivitä 'Menossa kpl'  
tilauskannan mukaiseksi

## 8. KORTISTO PÄIVÄMÄÄRÄJÄRJESTYKSEEN

Kortiston järjestämistoiminnossa on nyt valittavissa myös  
päivämäärämuotoinen järjestys nousevasti tai laskevasti.

Aakkosta pysyvästi

Ensisijainen kenttä, jonka mukaan järjestän

Selite3

Järjestys

- Nouseva (0..9, A..Ö)
- Laskeva (9..0, Ö..A)
- Numeerisesti (1,2,3,10,21...)
- Postitoimipaikan mukaan (nouseva)
- Postitoimipaikan mukaan (laskeva)
- Päivämäärämuotoisesti
- Päivämäärämuotoisesti laskevasti

Toissijainen kenttä, jonka mukaan järjestän

(Järjestys aina nouseva (0..9, A..Ö))

OK

Peruuta

## 9. KTL EPÄONNISTUNEET SUORAVELOITUKSET RUUDULLE

Jos ktl-tiedostossa on epäonnistuneita suoraveloitustapahtumia, niistä tulee nyt tieto kuvaruudulle Muistioon.

## 10. TIEDONMUUTTAMISTOIMINNOSSA YHTEENLASKUMAHDOLLISUUS

Muokkaa / muuta tietoa: uusi toiminto: lasketaan yhteen kenttä 1 ja kenttä 2 (esim. netto + alv)

Muutetaan tietoa Selite5 Aloita Testaa Sulje

Valitse muokkaustapa

- Erisnimeksi (Isot alkukirjaimet)
- ISOIKSI KIRJAIMIKSI
- pieniksi kirjaimiksi
- Paikkakunnaksi (isoiksi kirjaimiksi, 2 väliä postinumeron jälkeen)
- poistetaan välilynnit tiedon alusta ja lopusta
- Laskien viitteen tarkisteen
- Pyöristäen 2 desimaalin tarkkuuteen (lisää tarvittaessa desimaalit, 21.76)
- Pyöristäen 5 sentin tarkkuuteen (21.75)
- Pyöristäen 10 sentin tarkkuuteen (21.70)
- Pyöristäen lähimpään euroon (22.00)
- Leikaten sentit pois (21.00)

Numeroiden juoksevasti alkaen numerosta  ja lasketaan viitteen tarkiste

Kopioidaan tieto kenttästä

Sijoitetaan teksti  jokaiselle

Poistetaan tiedon alusta  merkkiä (säilytetään tiedon loppuosa)

Säilytetään tiedon alusta  merkkiä (poistetaan loppuosa)

Poistetaan lopusta  merkkiä (säilytetään alkuosa)

Poistetaan merkit tiedon alusta merkkiin  asti (poistetaan myös erotimerkki)

Katkaistaan tieto merkin  kohdalta (säilytetään alkuosa, poistetaan erotinmerkistä alkaen loppuosa)

Kerrotaan tieto luvulla  1,036954545

Kerrotaan tieto tiedolla

Yhdistetään kenttä  ja kenttä  (välilyönti väliin)

Sijoitetaan alkuun teksti

Sijoitetaan loppuun teksti

Korvataan merkkijono  17 tekstillä  12

Laske EAN tarkiste (kentässä oltava 12 tai 7 numeroinen tuotenumero)

Numeroi juoksevasti alkaen numerosta  ja lasketaan EAN tarkiste numerolle (numerossa oltava 12 tai 7 numeroa)

Vähennetään kenttästä  kenttä  (lukemalaskutus: loppulukema -alkulukema)

Lasketaan yhteen kenttä  Selite6 ja kenttä  Selite7 (kahden kentän yhteenlasku)

Mitä rivejä muokataan?

Kaikkia

Niitä, joilla

>  1.1.2006

Esim. Paikka >= 20000

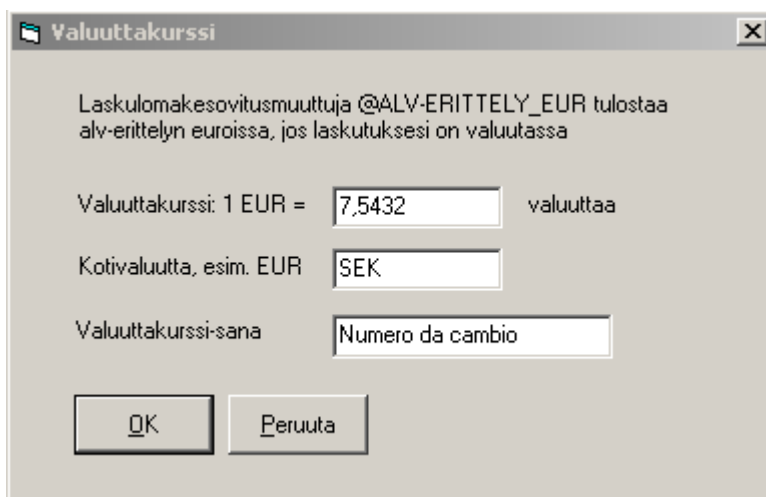


## 11. LÄHETEOSA: EI TILAUS-TEKSTIÄ

Määritä|Tilaus/Lähete-tuoterivi-toiminnossa on nyt rastitusmahdollisuus "Ei "Tilaus"-tekstiä, kun tehdään tilauksesta lähete tai lasku" jolloin tulee vain Lähete-teksti laskua tehtäessä.

## 12. KOTIVALUUTTA

Määritä|Valuuttakurssi-toiminto ja lomakesovitusmuuttuja @ALV-ERITTELY\_EUR joiden avulla voit tulostaa valuuttamääräisen laskun alv-erittelyn myös euroina ja valuuttakurssi tulostuu myös näkyviin.



Valuuttakurssi

Laskulomakesovitusmuuttuja @ALV-ERITTELY\_EUR tulostaa alv-erittelyn euroissa, jos laskutuksesi on valuutassa

Valuuttakurssi: 1 EUR = 7,5432 valuuttaa

Kotivaluutta, esim. EUR SEK

Valuuttakurssi-sana Numero da cambio

OK Peruuta

## 13. OMALOMAKKEEN JÄLKEEN LASKUNTALLENNUS

Tulosta | Omalomakkeen asetukset -valinnalla voit nyt määritellä, tarjoaako ohjelma omalomakkeen tulostamisen jälkeen laskuntallennusmahdollisuutta vai ei.

## 14. LASKUN ALOITUSKOHDAKSI TUOTERIVIN TUOTENUMERO

Määritä | Laskun aloituskohta -toiminnossa on nyt myös vaihtoehto: tuoterivin tuotenumero –sarakeeseen.

## 15. AVAA VANHA LASKU –IKKUNAN UUSIA SARAKKEITA

Avaa vanha lasku -ikkunassa on uusia sarakkeita:  
Viitenumero, Viitteemme, Viitteenne, Toimitus

## 16. SUORITUKSEN KIRJAAMISESSA KURSORI MAKSUPÄIVÄ-KENTTÄÄN

Kirjaa suoritus -ikkunassa kursori menee valmiiksi maksupäivä-kenttään ja tieto on mustattuna, jotta siihen voi heti kirjoittaa päälle oikean päiväyksen.

**Kirjaa suoritus**

Asiakas	Disketti Oy		
Selite			
Viite	500910043		
Lasku	5009	Kassasumma	0,00
Laskun pvm	23.8.2010	Suorituksia	
Eräpäivä	30.8.2010	Maksu pvm	
Laskutettu	175,00	Maksu	
Kassa-pvm		Trattapvm	
Avoinna	175,00	<input type="button" value="Etsi ennakkosuoritukset"/> <input type="button" value="Etsi hyvityslaskut"/>	

---

Suoritus	175	Perintäkuluja		Avoimeksi jää	
Maksupäivä	8.3.2011	Koroksi kirjataan		Kassa-alea	
Maksutili	1710	Korkotili	7300	Kassa-ale tili	3050
Tositenumero	205	Ennakkosuor. jää			



# Hinnasto 1.1.2011

KIRJANPITO	mm. Kirjanpito, alv-laskelma, tilinpäätös, tase-erittelyt	500 €
- Tuloveroilmoitus	Yhteisön sähköinen tuloveroilmoitus, lisäosa kirjanpitoon	300 €
PALKANMAKSU	Palkanlaskenta, kausiveroilmoitus, vuosi-ilmoitus	500 €
LASKUTUS	Laskutus, asiakas- ja tuotekortisto, myyntireskontra	500 €
LÄHETE/LASKUTUS	Laskutus + läheteosa (Finvoice, sarjalaskutus)	800 €
- Lähetelaskutusosa	Lisäosana Asteri laskutukseen, kun on ylläpitosopimus lisäosana Asteri laskutukseen, kun ei ole ylläpitosopimusta	300 € 500 €
TILAUSTENKÄSITTELY	Tilaus / toimitusketjun hallintaan.	1.300 €
OSTORESKONTRA	Ostolaskujen seurantaan, tiliöintiin, kustannuspaikkaseurantaan	500 €
ISÄNNÖINTI	mm. taloyhtiön vastikeseurantaan, vuokranantajalle	500 €
TEHTÄVÄSEURANTA	asiakashallinta / CRM tilitoimistoille ja palvelu yrityksille	500 €

## Ylläpitosopimus

Postipäivittäjälle	Neuvontapalvelu, päivitykset netistä ja postitse kerran vuodessa	alk. 90 € /v
Nettipäivittäjälle	Neuvontapalvelu, päivitykset netistä.	alk. 72 € /v
Toimitusmaksu	Erillistoimitus. esim. nettipäivittäjä haluaa päivityksen cd-levyllä postitse, postipäivittäjälle erikseen lähetetty cd-levy	20 €

## Päivitykset ei-ylläpitosopimusasiakkaalle

Päivitysmaksu	Päivitysmaksu uusimpaan ohjelmaversioon kun ei ole voimassaolevaa ylläpitosopimusta	alkaen 200 €
---------------	---	-----------------

## Vanhan Asteri Dos ohjelman vaihtohinta

Vaihto dos->win	Vanhasta Asteri dos ohjelmasta kun on ylläpitosopimus	alkaen 250 €
Vaihto dos-> win	Vanhasta Asteri dos ohjelmasta kun ei ole ylläpitosopimusta	alkaen 350 €

## Puhelintuki, etätukineuvonta

Etätukineuvonta	Nämä hinnat ovat voimassa kun - neuvotaan ohjelmaa, johon ei ole ylläpitosopimusta - neuvotaan asiaa, joka ei sisälly ylläpitosopimukseen	enint. 20 min	40 €
		enint. 30 min	60 €
		enint. 40 min	80 €
		enint. 50 min	100 €
		enint. 1 h	120 €

## Kurssit, Koulutus, Muut Veloitukset

Kurssipäivä Hki	Aikataulun mukainen kurssipäivä Helsingissä	100 €
Koulutuspäivä asiakkaan luona	Koulutuspäivä asiakkaan luona alkaen 500 €/päivä, hintaan lisätään matkakulut	alkaen 500 €/päivä
Tuntiveloitus	Ylläpitosopimukseen kuulumattomat neuvonnat ja muut työt, esim. asiakaskohtainen koulutus.	120 €/h
Postituskulut	Lisätään postipakettina lähetettäviin ohjelmatoimituksiin	10 €
Monen käyttäjän lisenssit	Hinnasto rinnakkaislisenssit ja tilitoimistolisenssit luettavissa <a href="http://www.atsoft.fi/lisenssi.htm">www.atsoft.fi/lisenssi.htm</a>	

Hintoihin lisätään arvonlisävero 23 %

Pidätämme oikeuden muutoksiin. Voimassaoleva hinnasto [www.atsoft.fi/hinnasto.htm](http://www.atsoft.fi/hinnasto.htm)