



# ASTERI LASKUTUS Windows-ohjelma Vuospäivitys 6.10.2006

## ASTERI LÄHETELASKUTUS (lisäosa laskutukseen) Vuospäivitys 6.10.2006

The screenshot shows the ASTERI LASKUTUS - Asteri Malliyrittys Oy application window. The menu bar includes Tiedosto, Muokkaa, Määritä, Tulosta, Tilasto, Työvaihe, Yritys, Ikkuna, and Ohje. The main window displays a form with fields for invoice details: Laskun numero (4003), Päivämäärä (10.10.2006), Maksuehto (14 vrk netto), Eräpäivä (24.10.2006), Viitenumero (610102), and Huomautusaika (14 vrk). A dialog box is open, displaying the text: "Lähete lisäosan ominaisuuksia ovat mm. Finvoice, suoraveloitus, massalaskutus, ulkoisen aineiston tuonti (tuotannonohjaus, nettikauppa)". The dialog box also shows options for "Lasku" (radio button) and "Käteiskuitti" (radio button), with "Lähet" selected. The background shows a menu with options like "Verkkolasku" and "Siirtotiedosto".

Atsoft Oy Mäkinen

Malminkaari 21 B  
00700 Helsinki

Puh. (09)350 7530  
Fax. (09) 351 5532

Päivystykset: 0400 316 088, 0400 505 596  
0500 703 703  
<http://www.atsoft.fi>

# SISÄLLYSLUETTELO

<b>1. PÄIVITYKSEN ASENTAMINEN .....</b>	<b>4</b>
<b>2. LASKUNSYÖTTÖTILAN UUDISTUKSIA .....</b>	<b>5</b>
2.1. Vanhan laskun avaamis- ja poistamistoiminnoissa etsimis- ja järjestämismahdollisuus .....	5
2.2. Oletusvaihe verkkokäytössä.....	6
2.3. Asiakkaan löytymisnopeus .....	6
2.4. Asiakaskortisto-ikkunan uudistusmahdollisuus .....	6
2.5. Vaihtoehtoinen hinta / Myyntihinta2 / Myyntihinta3 / OVH:.....	7
2.6. Tuoterivin moniportainen alennus .....	8
2.7. Vaikuttaako bruttohinnan syöttäminen alennukseen vai a-hintaan? ....	12
2.8. Määritä Laskunpäivän vanhuus.....	12
2.9. KOPIO-teksti .....	12
2.10. Uusia laskulomakesovitusmuuttujia .....	12
2.11. SQL: sarakkeen yhteissumma.....	13
2.12. Laskutuspäiväkirjat leikepöydälle.....	13
<b>3. MYYNTIRESKONTRAN UUDISTUKSIA.....</b>	<b>14</b>
3.1. Avoimet-per-pvm.....	14
3.2. Suorituspäiväkirja: Ennakkosuoritukset.....	14
3.3. KTL:n kirjaus, kun asiakkaalla vakioviite monessa laskussa .....	15
3.4. Suorituspäiväkirjat leikepöydälle.....	16
<b>4. KORTISTOJEN UUDISTUKSIA .....</b>	<b>17</b>
4.1. EAN viivakoodi hintalapputarroihin.....	17
4.2. Varaston arvo.....	17
4.3. Uudelleennimettyjä kenttiä sisältävän kortiston yhdistäminen.....	17
4.4. CSV .....	17
4.5. Kopioi Viitteemme Tuoteryhmäksi -toiminto.....	17
4.6. Varastonmuutosloki .....	18
<b>5. SALASANAN UUDISTUKSIA .....</b>	<b>19</b>
<b>6. LÄHETEOSAN UUDISTUKSIA .....</b>	<b>20</b>
6.1. Tulosta laskut eräajona .....	20
6.2. Kolme tilisiirtoa arkille.....	20
6.3. Eräajona 3 tilisiirtoa arkille.....	20
6.4. Lisätieto 1-6 –kenttien tuominen tekstitiedostosta.....	21
6.5. Siirtotiedoston tuonti.....	21
6.6. Finvoice .....	21
6.7. Laskusaatavarahoitus .....	22
6.8. EAN-viivakoodin tulostuminen läheteriville .....	22
6.9. Yhteydet Asteri Tilausten käsittelyyn.....	23

## **ASTERI LASKUTUS VUOSIPÄIVITYS 6.10.2006**

Tässä vihkosessa kerromme edellisen vuosipäivityksen jälkeen Asteri laskutukseen tulleista uusista ominaisuuksista.

Läheteosa on Asteri laskutukseen erikseen ostettavissa oleva lisäosa, jonka uudistuksia on esitelty vihkosen loppupuolella.

Läheteosan ominaisuuksia ovat mm. suoraveloitus, Finvoice, eKirje, jäsenmaksulaskutus, massalaskutus, laskutusaineiston tuonti kolmannen osapuolen järjestelmästä (nettikauppa, tuotannonohjaus)

### **Tarvitseeko tämä päivitys asentaa?**

Cd-levyllä on laskutuksen versio 6.10.2006. Jos päivität ohjelman netistä, ei päivitystä tarvitse asentaa tältä levyiltä. Laita cd-levy ohjekansioon odottamaan vastaista käyttöä.

### **Tarkista viime hetken vinkit kotisivuiltamme**

Tarkista käyttäjähuomiot kotisivuiltamme ennen päivityksen asentamista.

[www.atsoft.fi/wlpv.htm](http://www.atsoft.fi/wlpv.htm)

[www.atsoft.fi/wllpv.htm](http://www.atsoft.fi/wllpv.htm)

### **Ilmaista mainostilaa referenssilistalla ylläpitoasiakkaillemme**

Julkaisemme kotisivuillamme referenssilistaa Asteri ohjelmien käyttäjistä. Bonuksena julkaisemme lyhyen mainoslauseen/kuvauksen yrityksen toiminnasta.

Pyydämme että ilmoitatte meille, jos voimme julkaista tietonne (mikäli ette jo ole listalla).

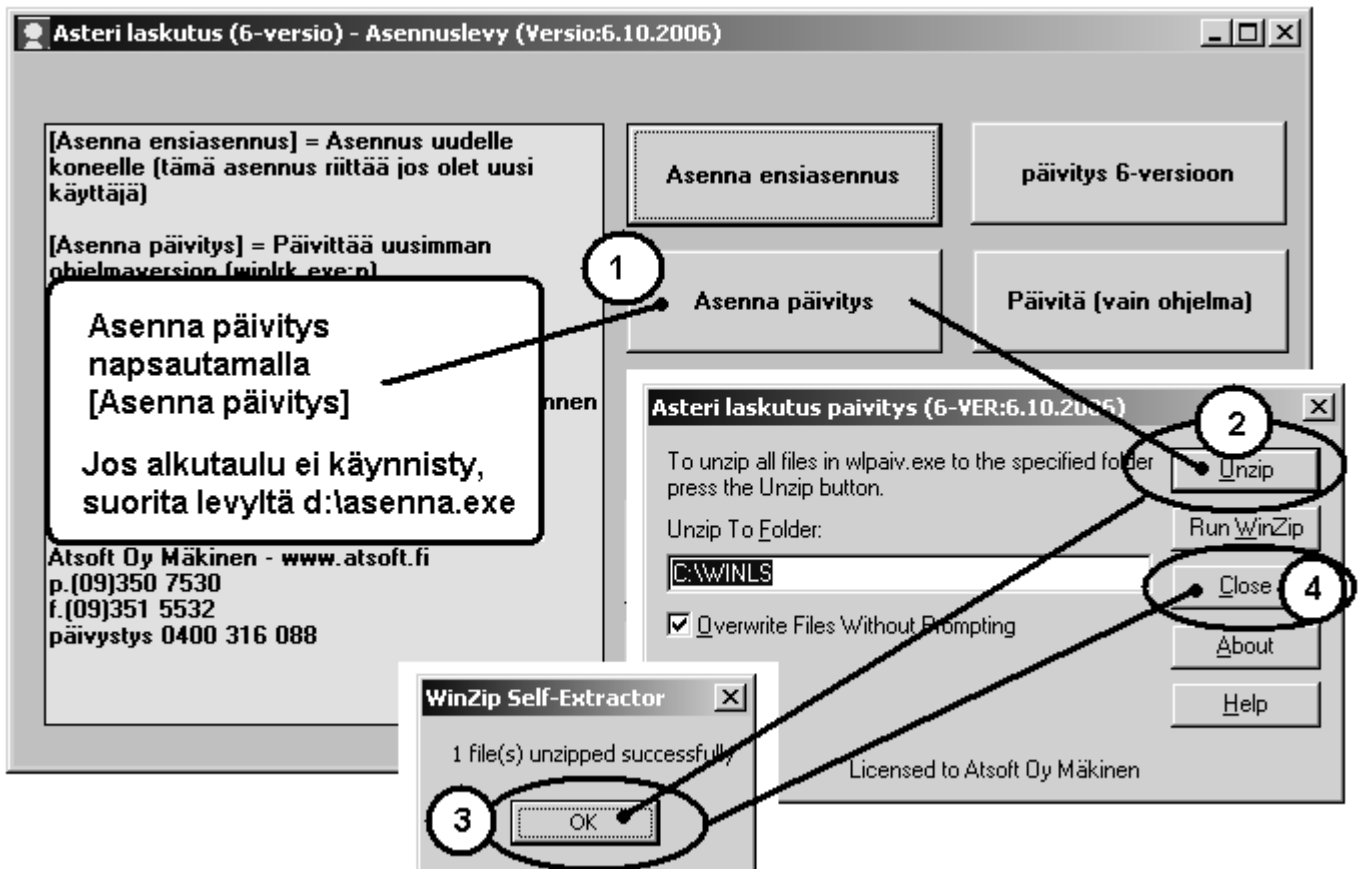
[www.atsoft.fi/referenssiluettelo.php](http://www.atsoft.fi/referenssiluettelo.php)

### **Sähköpostilla tiedottaminen**

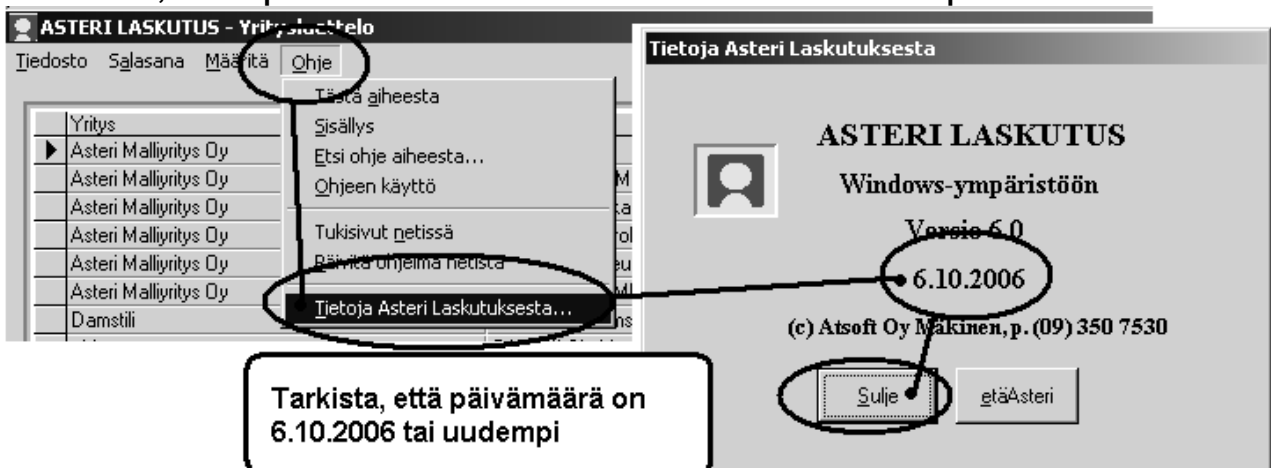
Tiedotamme tarvittaessa sähköpostilla ohjelmaan liittyvistä asioista. Jos ette ole saaneet meiltä tänä syksynä sähköpostia, pyydämme teitä ilmoittamaan sähköpostiosoitteenne [atsoft@atsoft.fi](mailto:atsoft@atsoft.fi)

# 1. PÄIVITYKSEN ASENTAMINEN

Laita cd asemaan. Jos alkutaulu ei käynnisty, suorita cd-levyltä d:\asenna.exe. Jos olet asentanut ohjelman muualle kuin C:\WINLS kansioon, muuta Unzip to Folder kohtaan ao. kansion nimi



Kun päivitys on asentunut, käynnistä laskutus ja valitse ohje/tietoja Tarkista, että päivämäärä on 6.10.2006 tai uudempi:



Jos ohjelma ei päivittynyt, katso yritysluettelosta, mihin hakemistoon ohjelma on asennettu ja suorita päivitys uudestaan vaihtaen UnZip to Folder kohtaan ao. hakemiston nimi.

## 2. LASKUNSYÖTTÖTILAN UUDISTUKSIA

### 2.1. Vanhan laskun avaamis- ja poistamistoiminnoissa etsimis- ja järjestämismahdollisuus

Laskun, tilauksen ja lähetteen avaamis- ja poistamis-ikkunoissa on nyt alaspudotuslista ja valintapainikkeet, joista voit valita, minkä kentän mukaan ja mihin suuntaan järjestettynä laskut, tilaukset tai lähetteet näytetään. Määritys säilyy seuraavaan avaamiskertaan.

Samoin poistamistoiminnoissakin on nyt Etsi-painike, joka muistaa edellisellä kerralla käytetyn rajausehdon.

ASTERI LASKUTUS - Asteri Malliyritys Oy

Tiedosto Muokkaa Määritä Tulosta Tilasto Työvaihe Yritys Ikkuna Ohje

Poista vanha lasku

Etsi...

Järjestä kentän Päivämäärä mukaan

suunta  
 laskevasti  nousevasti

Laskunumero	Päivämäärä	Asiakasnumero	Asiakas	Lisänimi	Eräpäivä	Loppusumma
9K	22.9.2006	1006	Sähkötyö Seija & Pojat	Seija Siivonen		9,12
8K	22.9.2006	1005	Sähköä Sähköasennus Ay	Simo Suurmäki		9,12
7K	22.9.2006	1004	Kylppäri Kuntoon Oy	Kaisa Kuntola		10,21
6K	22.9.2006	1003	Tmi Pikainen Putkityö	Pekka Putkonen		9,75
5K	22.9.2006	1001	Rkl Riuskat Ranteet Oy	Reijo Rivakka		9,45
15205	22.9.2006	1004	Kylppäri Kuntoon Oy	Kaisa Kuntola	22.10.2006	18,25
15202	12.4.2006	1001	Rkl Riuskat Ranteet Oy	Reijo Rivakka	19.4.2006	0,01
15201	1.3.2006	1002	Vasarat Vauhdisa Ky	Ville Vironmäki	15.3.2006	55,40
15200	1.3.2006	1001	Rkl Riuskat Ranteet Oy	Reijo Rivakka	8.3.2006	62,20
2014	28.2.2006	1001	Rkl Riuskat Ranteet Oy	Reijo Rivakka	7.2.2006	7,60
15199	28.2.2006	1006				9,50
15198	28.2.2006	1004				9,50
2015	28.2.2006	1003				9,50
2013	3.2.2006	1001				140,10
2011	15.12.2005	1001				140,10
2012	15.12.2005	1001				9,90
2007	30.11.2005	1008				140,10
2000	30.11.2005	1001				140,10
2001	30.11.2005	1002				140,10
2002	30.11.2005	1001				157,40
2003	30.11.2005	1003	Saanan Tunturipalvelut		7.12.2005	140,10
2004	30.11.2005	1004	Disketti Oy	Kari Korppu	14.12.2005	140,10
2006	30.11.2005	1007	Cafe Regina	Maija Mokka	7.12.2005	140,10
2008	30.11.2005	1009	Lassen Lomamökit	Lasse Liimatainen	7.12.2005	140,10

Haku

Kenttä Operaattori Ehto

Laskutusnimi LIKE \*disk\*

Etsi alusta Etsi seuraava Etsi edellinen Peruuta

Poista lasku Peruuta

## 2.2. Oletusvaihe verkkokäytössä

Oletusvaihe lasku/kuitti/lähetetilaus voidaan monen käyttäjän verkkokäytössä tallentaa myös konekohtaisena määrittämyksenä



## 2.3. Asiakkaan löytymisnopeus

Laskunsyöttötilassa on nopeutettu asiakkaan löytymistä, jos löytyy vain yksi hakuehtoihin sopiva asiakas (jos löytyy useita, näyttää valintalistan perinteiseen tapaan).

## 2.4. Asiakaskortisto-ikkunan uudistusmahdollisuus

Laskunsyöttötilan asiakaskortisto-ikkunassa on nyt uusi toiminto **Muokkaa|Uudista taulukko**, jolla saat ikkunan taas täysin toimivaksi, jos siitä on esim. jonkin pulmatilanteen vuoksi kadonnut hissi.

## 2.5. Vaihtoehtoinen hinta / Myyntihinta2 / Myyntihinta3 / OVH:

Uudella Määritä|A-hinta -toiminnolla voit nyt valita, miten ko. asiakkaalle valitaan ko. tuotteen a-hinta.

Määritä kenttä, josta a-hinta otetaan

Oletuksena a-hinta otetaan tuotekortiston kentästä

Myyntihinta

OK

Peruuta

Jos asiakaskortistossa on asiakkaalle määritelty

Ryhmä

-kenttään jonkin tuotekortiston kentän nimi, niin käytä sitä. Tai lyhennetyt merkinnät:  
1= Myyntihinta, 2= Myyntihinta2, 3= Myyntihinta3, 4= OVH

Voit määrittää, mistä kentästä (normaalisti Myyntihinta) otetaan tuotteen a-hinta, ellei asiakaskohtaista määritystä ole.

Voit määrittää, mistä asiakaskortiston kentästä (esim. Ryhmä) katsotaan, mistä tuotekortiston kentästä otetaan a-hinta.

Asiakaskortiston kenttään voit syöttää tuotekortiston kentännimen selväkielisenä, esim. Myyntihinta3 tai voit käyttää seuraavia lyhenteitä:

- 1 = Myyntihinta
- 2 = Myyntihinta2
- 3 = Myyntihinta3
- 4 = OVH

## 2.6. Tuoterivin moniportainen alennus

Ohjelmassa on mahdollisuus moniportaisen rivialennuksen antamiseen.

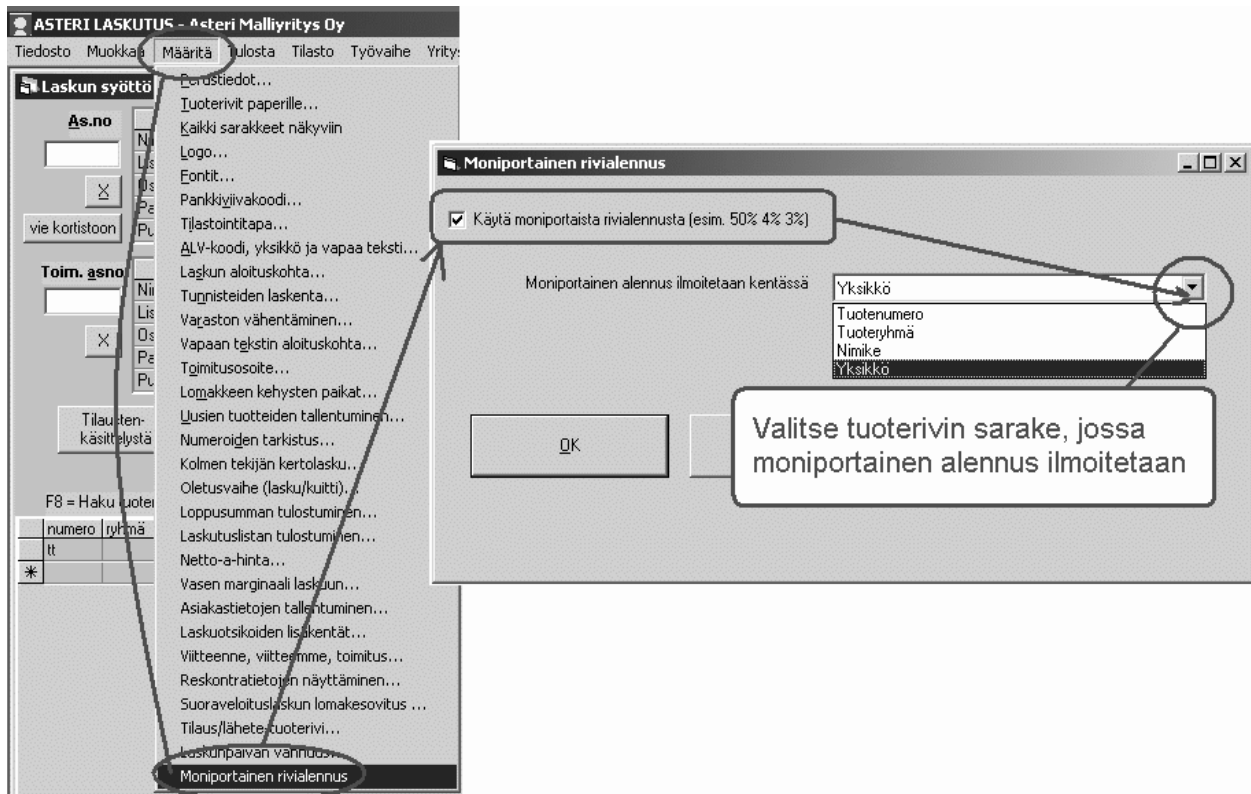
Rivialennus voidaan syöttää ja näyttää laskulla moniportaisena, esimerkiksi 40% 4% 3%

- Alennusprosentteja voi olla peräkkäin 0-10
- Alennusprosentit erotetaan toisistaan välilyönnillä (tyhjä väli)
- Prosenttimerkki on oltava heti numeron jälkeen (ilman välilyöntiä)
- Prosenttimerkin voi jättää pois (esim -40 -4 -3 tai 40 4 3)
- Alennusprosentin edessä voidaan käyttää miinusmerkkiä (esim -40% -4% -3%)
- Miinusmerkki voidaan jättää pois (esim 40% 4% 3%): ohjelma käsittelee luvun aina alennuksena etumerkistä riippumatta
- Moniportaisesta rivialennuksesta ohjelma laskee todellisen alennusprosentin, esimerkiksi 44,13% sijoittaen sen ale% sarakkeeseen ja käyttäen sitä todellisena alennusprosenttina
- Moniportaista rivialennusta ei voi syöttää suoraan ale% kenttään (koska kenttä on numeerinen) vaan sitä varten varataan jokin vapaa tekstikenttä, joko koodi, ryhmä, nimike tai yksikkö.
- Valittu kenttä ei voi olla muussa käytössä (esim. netto-a-hinta tai kolmen tekijän kertolasku eikä alkuperäisessä käytössään)

# Moniportaisen rivialennuksen käyttöönotto ja määrittäminen

**Vaihe 1:** Valitse tuoterivin kenttä, jossa moniportainen rivialennus ilmoitetaan

Valitse laskunsyöttötilassa määritä / moniportainen rivialennus ja ota moniportainen rivialennus käyttöön:



## Vaihe 2: Otsikoi alennuskenttä ja säädä kenttien järjestys laskulla

Valitse laskunsyöttötilassa määritä / tuoterivit paperille ja otsikoi moniportaisen rivialennuksen kentäksi alennus. Muuta myös kenttien järjestystä niin, että moniportainen alennus tulostuu sopivaan kohtaan laskua.

**Muuta valitsemasi kentän**  
- tulostuvaksi tekstiksi alennus  
- kasvata leveydeksi 2,5

**Muuta ale% leveys nollassi**

**Muuta täplällä merkitty järjestys**

**Määritä tuoterivien sarakkeet paperille**

Kenttä	Tulostuva teksti	Lev. cm	Järjestys	Kenttä	Tulostuva teksti	Lev. cm	Järjestys
Tuotenumero	numero	1,1	1	alennus %	ale%	0	8
Tuoteryhmä	ryhmä	0	2	alennus euro	ale euro	1,5	9
Nimike	nimike	3,2	3	veroton euro	nto euro	1,1	10
Määrä	määrä	1,1	4	alv %	alv%	1,1	11
Yksikkö	alennus	2,5	7	alv euro	alv euro	1,1	12
a-hinta	a-hinta	1,1	5	verollinen euro	bto euro	1,1	13
yhteensä euro	yht.euro	1,1	6				

Palauta oletusarvot OK Peruuta

**Ulkoasu paperilla:** (Sarakeiden le...

numero	nimike	määrä	a-hinta	yht.euro	alennus	ale euro	nto	alv%	alv	bto

### Vaihe 3: Kirjoita mallilasku

#### Kirjoita ja tulosta mallilasku

**ASTERI LASKUTUS - Asteri Malliyrittys Oy**

Tiedosto Muokkaa Määritä Tulosta Tilasto Työvaihe Yritys Ikkuna Ohje

**Laskun syöttö**

**As.no** Laskutusosoite  
 Nimi  
 Lisänimi  
 Osoite  
 Paikka  
 Puhelin

**Toim. asno** Toimitusosoite  
 Nimi  
 Lisänimi  
 Osoite  
 Paikka  
 Puhelin

Laskun numero 3992  
 Päivämäärä 17.3.2006  
 Maksuehto 14 vrk netto  
 Eräpäivä 31.3.2006  
 Viitenumero 39929  
 Huomautusaika 14 vrk  
 Viivekorko 10%  
 Kassa-ale pvm  
 Kassa-euro

Tuoterivit yht 56,80  
 Laskun ale % 0,0  
 Laskun ale euro 0,00  
 Alennettu 56,80  
 Pyöristys 0,00  
 Loppusumma 56,80

Tämä on  
 Lasku  Tilaus  
 Käteiskuitti  Lähetä

Tulosta Omalomake...

laskuttaja kirjoittaa moniportaisen alennuksen

ohjelma laskee todellisen alennusprosentin ale% kenttään

F8 = Haku tuotenumeron alun tai tuoterivin tai nimikkeen perusteella E7 = Siirry uuden tuotteen alkupuolelle rivi: 0 / 1

numero	ryhmä	nimike	määrä	alennus	a-hinta	yht.euro	ale%	ale euro	nto	alv%	alv euro	bto euro	kp-tili
tt		Testituote	1	-50%-4%-3%	100,00	100,00	53,44	53,44	46,56	22	10,24	56,80	3000

### Vaihe 4: Tulosta mallilasku, mutta älä hyväksy

Tulosta mallilasku, mutta älä hyväksy sitä. Tee tarvittavat säädöt tuoterivien leveyksiin ja järjestykseen valinnalla määritä / tuoterivit paperille.

**ASTERI Malliyrittys**

**LASKU FAKTURA** **Sivu 1**

Päivämäärä 17.3.2006 Laskun numero 3992

Viite

Asno

Toim.

Maksuehto 14 vrk netto Eräpäivä 31.3.2006

Huomautusaika 14 vrk Viivekorko 10%

alennuseurot voit piilottaa määritä / tuoterivit paperille laittamalla "alennus euro" leveydeksi 0

Laskulle tulostuu moniportainen alennus

numero	nimike	määrä	a-hinta	yhte euro	alennus	ale euro	nto euro	alv%	alv euro	bto euro
tt	Testituote	1	100,00	100,00	-50%-4%-3%	53,44	46,56	22	10,24	56,80
				100,00		53,44	46,56		10,24	56,80
										<b>Loppusumma 56,80</b>

## 2.7. Vaikuttaako bruttohinnan syöttäminen alennukseen vai a-hintaan?

Määritä|Bruttohinnan syöttö -toiminnolla voit nyt valita, muuttaako ohjelma rivikohtaista alennusta vai rivin a-hintaa, kun syötät luvun suoraan brutto-sarakkeeseen

## 2.8. Määritä|Laskunpäivän vanhuus

**Määritä|Laskunpäivän vanhuus** -toiminnolla voit määritellä, kuinka monta päivää koneen kalenteria vanhemmasta laskunpäivästä ohjelma huomauttaa laskua tulostettaessa (oletus: tyhjä eli nolla päivää). Samalla valinnalla saat määritettyä vertailun myös pois (oletus:päällä).

## 2.9. KOPIO-teksti

**Määritä|Kopioteksti** –toiminnolla voit syöttää tekstin, jonka haluat tulostumaan toiseen, kolmanteen jne. tulostuvaan samaan laskuun, jos tulosteiden kpl-määrä on suurempi kuin yksi. Jos et halua mitään KOPIO-tekstiä tulostuvan, jätä tämä kohta tyhjäksi.

## 2.10. Uusia laskulomakesovitusmuuttujia

#RIVITYHT - tuoterivien brutto-sarake yhteensä

#LOPPUALEPROS - laskukohtainen loppusumma-alennusprosentti

#LOPPUALE - laskukohtainen loppusumma-alennusprosentti

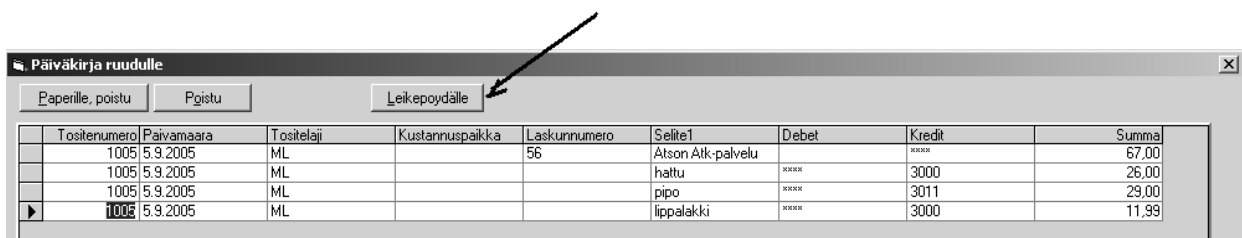
#LOPPUALENNETTU - alennettu loppusumma (ennen mahdollista pyöristystä)

## 2.11. SQL: sarakkeen yhteissumma

SQL-kyselytilastoissa tulostaulukon alapuolella näkyy nyt luukut, joissa on ao. sarakkeen yhteissumma.

## 2.12. Laskutuspäiväkirjat leikepöydälle

Laskutuspäiväkirjat ruudulle sisältävät nyt myös tulostusmahdollisuuden leikepöydälle.



The screenshot shows a window titled 'Päiväkirja ruudulle' with three buttons: 'Paperille, poistu', 'Poistu', and 'Leikepöydälle'. An arrow points to the 'Leikepöydälle' button. Below the buttons is a table with the following data:

Tositenumero	Päiväaika	Tositelaji	Kustannuspaikka	Laskunnumero	Selite1	Debet	Kredit	Summa
				56	Atson Atk-palvelu		****	67,00
1005	5.9.2005	ML			haltu	****	3000	26,00
1005	5.9.2005	ML			pipo	****	3011	29,00
▶ 1005	5.9.2005	ML			lippalakki	****	3000	11,99

### 3. MYYNTIRESKONTRAN UUDISTUKSIA

#### 3.1. Avoimet-per-pvm

**Näytä|Avoimet-per-pvm** -tulosteessa on nyt uudet vapaaehtoiset lisärajausmahdollisuudet laskunpäivän ja asiakasnumeron mukaan.

**Avoimet laskut per tietty mennyt pvm**

Anna päivämäärä, jolloin vallinnutta tilannetta haluat tarkastella.

Näytän laskut, jotka on laskutettu annettuna päivänä tai sitä ennen ja jotka olivat avoimina vielä tuona päivänä.

Vapaaehtoinen lisärajaus: Laskutuspäivä on välillä

-

Vapaaehtoinen lisärajaus yhteen asiakkaaseen: Asiakasnumero on

#### 3.2. Suorituspäiväkirja: Ennakkosuoritukset

Suorituspäiväkirja kysyy nyt myös saadut ennakot -tilin numeron, jolle kirjataan ennakkosuoritukset (aiemmin menivät perintäkulutilille)

Ennakkosuorituksen syntyhetkellä kirjautuu ko. reskontratapahtuman Vapaa teksti -kenttään ennakkosuorituksen alkuperäinen summa, jota tarvitaan mm. suorituspäiväkirjan tulostuksessa.

Kun kirjataan jotain laskua ennakkosuorituksella, reskontratapahtuman Vapaa teksti -kenttään tulee "Kirjattu ensulla " ja summa. Tällä perusteella suorituspäiväkirjan debettiin tulee saadut ennakot –tili eikä pankkitili

### **3.3. KTL:n kirjaus, kun asiakkaalla vakioviite monessa laskussa**

Käytettäessä asiakaskohtaisia viitenumeroita KTL:n kirjaus tapahtuu joko

a) perinteiseen tapaan siten, että KTL-luettelon suoritukset kohdistuvat vanhimpaan avoimeen samanviitenumeroiseen laskuun ja ylimääräiset suoritukset kirjautuvat ennakkosuorituksiksi

tai

b) KTL-luettelon suoritukset kirjautuvat eräpäivän mukaan vanhimpaan avoimeen laskuun, jossa viitenumero ja avoin summa täsmää suorituksen kanssa. Ei-tasan maksetut kohdistetaan eräpäivän mukaan vanhimmasta uusimpaan laskuun, yksi suoritus/lasku:

Reskontra-työvaiheessa avoimet laskut tilassa valinnalla MÄÄRITÄ KTL:n paperitulosteet ja kohdistus / valitsemalla kohdan "Asiakaskohtainen viitenumero (viitenumero = asiakasnumero)" asetetaan reskontran kohdistus seuraavasti:

- laskutuksessa voidaan käyttää viitenumeroa, joka muodostetaan asiakasnumerosta (viitenumero = asiakasnumero + tarkiste)
- tällöin yhden asiakkaan kaikissa laskuissa on sama viitenumero
- ktl-kirjauksessa suoritukset kohdistuvat reskontraan seuraavasti:
  - ensin kohdistetaan ne suoritukset, joissa suoritus = avoin eräpäivän mukaan vanhimpaan avoimeen laskuun
    - jos ktl-listassa on esim 3x samalla viitteellä maksettu samansuuruinen suoritus, reskontrasta kuitataan eräpäivän mukaan kolme vanhinta avointa laskua maksetuksi

- sitten kohdistetaan ei-tasan maksetut suoritukset eräpäivän mukaan vanhimmasta uusimpaan, yhteen avoimeen laskuun kohdistuu vain yksi suoritus  
**huom:** jolloin esim. osasuorituksena maksettu lasku kohdistuu useampaan laskuun, eikä vanhimpaan vielä osittain avoimeen

### **3.4. Suorituspäiväkirjat leikepöydälle**

Suorituspäiväkirjat ruudulle sisältävät nyt myös tulostusmahdollisuuden leikepöydälle.

## 4. KORTISTOJEN UUDISTUKSIA

### 4.1. EAN viivakoodi hintalapputarroihin

**Tulosta|Hintalaput** –toiminnossa voit valita viivakoodin tyyppiä myös EAN13, joka tulostaa EAN viivakoodin muodollisesti oikeista EAN13 ja UPC12 numerosarjoista.

### 4.2. Varaston arvo

Tuotekortiston varaston arvo paperille/ruudulle -toiminnoissa: Jos käytössäsi on Asteri Tilausten käsittelyn tuotekortisto, ohjelma kysyy, lasketaanko varaston arvo [Keskihinta varastossa]- vai [Ostohinta]-kentän mukaan.

### 4.3. Uudelleennimettyjä kenttiä sisältävän kortiston yhdistäminen

**Tiedosto|Yhdistä kortisto sarajärjestyksessä** –toiminto yhdistää kortiston silloinkin, kun kentät nimetty uudelleen.

### 4.4. CSV

Kortisto-työvaiheiden yhdistä csv -toiminnossa näkyy nyt entistä enemmän kenttiä.

### 4.5. Kopioi Viitteemme Tuoteryhmäksi -toiminto

Pikakortisto-työvaiheen rivitila-ikkunassa on **Muokkaa|Kopioi Viitteemme Tuoteryhmäksi** -toiminto, jolla voit kopioida Laskuotsikoiden Viitteemme-tiedon Tuoteriveille Tuoteryhmä-sarakkeeseen.

## 4.6. Varastonmuutosloki

Varastomäärien muuttumisen selvittelemiseksi ohjelma tallentaa nyt varastonmuutoslokin. Se tallentuu *vamuutos.log*-nimiseksi tiedostoksi siihen kansioon, jossa sijaitsee tuotekortisto (ts. jos käytössäsi on Asteri Tilausten käsittely -ohjelma, loki tallentuu yleensä sen alle yrityksen kansioon, muussa tapauksessa yleensä Asteri Laskutuksen alle yrityksen kansioon)

Lokia voit tutkia esimerkiksi seuraavan SQL-kyselyn avulla:

```
SELECT * FROM Varastonmuutokset IN  
'c:\winti\firma\vamuutos.log' WHERE Tuotenumero =  
'%1' AND CDate([Leimapäiväys]) BETWEEN  
DateValue('%2') AND DateValue('%3')
```

Syötä "winti\firma":n paikalle sen ohjelman ja yrityksen kansion nimi, jonka alla loki sijaitsee.

Kysymys %1 on tuotenumero

Kysymys %2 on jakson alkamispäivä

Kysymys %3 on jakson päättymispäivä

Jos haluat samaan luetteloon kaikki tuotteet, käytä SQL-kyselyä muodossa:

```
SELECT * FROM Varastonmuutokset IN  
'c:\winti\firma\vamuutos.log' WHERE  
CDate([Leimapäiväys]) BETWEEN DateValue('%1') AND  
DateValue('%2')
```

Kysymys %1 on jakson alkamispäivä

Kysymys %2 on jakson päättymispäivä

## 5. SALASANAN UUDISTUKSIA

Vaihtoehtoiseen salasanaan on lisätty mahdollisuus ruksata, että sillä pääsee myös **Tilasto**-valikkoon.

**Asiakkaan viimeaikaiset ostot** -tilaston saat tulostettua nyt myös **Tulosta**-valikosta, jolloin se näkyy vaihtoehtoisella salasanalla, vaikkei **Tilasto**-valikko näkyisikään.

---

## LÄHETEOSA ASTERI LASKUTUKSEEN

Läheteosa on Asteri laskutukseen erikseen ostettavissa oleva lisäosa, jonka uudistuksia on esitelty seuraavilla sivuilla.

Läheteosa olemassa olevaan Asteri laskutukseen maksaa 300 euroa, sis alv 22%.

Läheteosan ominaisuuksia ovat mm.

- Suoraveloitus ja suoralasku
- Finvoice verkkolasku
- eKirje (Itella tulostaa ja postittaa laskut)
- Jäsenmaksulaskutus (esim. golf-klubin jäsenmaksut, urheiluseuran jäsen- ja osanottajamaksut, sukuseuran jäsenmaksulaskutus)
- Massalaskutus (esim. huoltosopimukset)
- laskutusaineiston tuonti kolmannen osapuolen järjestelmästä (nettikauppa, tuotannonohjaus)

## 6. LÄHETEOSAN UUDISTUKSIA

Läheteos on Asteri laskutukseen erikseen ostettavissa oleva lisäosa, jonka uudistuksia on esitelty luvussa 6.

### 6.1. Tulosta laskut eräajona

Laskujen eräajotulostuksessa on nyt mahdollisuus rajata:

- kaikki
- ei verkkolaskut
- vain verkkolaskut

### 6.2. Kolme tilisiirtoa arkille

Kolme tilisiirtoa arkille -toiminto tulostaa kiinteän lomakesovituksen mukaan. Siinä on nyt levennetty vapaan tekstin tulostumista ja tulostuu enintään 6 tuoteriviä entisen 5:n sijaan.

**Tiedosto|Tulosta 3 tilisiirtoa arkille** -toiminnossa voit nyt määrätä, että tulostetaan suoraveloituksen ennakkoilmoitukset, joiden Viestikentässä lukee SUORAVELOITUKSEN ENNAKKOILMOITUS ja summan paikalla SUORAVELOITUS.

### 6.3. Eräajona 3 tilisiirtoa arkille

**Tiedosto|Tulosta eräajona** –toimintoa varten voidaan laatia tietyin edellytyksin lomakesovitus, joka tulostaa esipainetulle tilisiirrolle 3 eri laskua. Lasku vaihdetaan muuttujalla @VAIHTO, esim:

<ensimmäisen tilisiirron tulostusohje muuttujineen>

@VAIHTO

<toisen tilisiirron tulostusohje muuttujineen>

@VAIHTO

<kolmannen tilisiirron tulostusohje muuttujineen>

**Huom:** kolmannen tilisiirron jälkeen ei tule enää @VAIHTO muuttujaa

## 6.4. Lisätieto 1-6 –kenttien tuominen tekstitiedostosta

Jos laitat tekstitiedostoon ensimmäiselle riville

versio 1.3

niin lisätieto1-6 tuodaan omilla riveillään TOIMITUS tiedon jälkeen (siis 6 lisäriiviä verrattuna versio 1.2:een). Tällöin tuodaan laskunnumero, laskun päivä, eräpäivä tiedot.

Jos laitat tekstitiedostoon ensimmäiselle riville

versio 1.4

niin lisätieto1-6 tuodaan omilla riveillään TOIMITUS tiedon jälkeen (siis 6 lisäriiviä verrattuna versio 1.2:een), mutta ei tuoda laskunnumero, laskun päivä, eräpäivä tietoja.

## 6.5. Siirtotiedoston tuonti

Siirtotiedoston tuonti -ikkunaan lisätty Selaa-painike, jonka avulla saat tiedostonvalintaikkunan näkyviin.

## 6.6. Finvoice

Finvoice tiedostoon tallentuu joko IBAN tai BBAN (jos tilinumeron pituus alle 15 merkkiä)

<SellerAccountID

IdentificationSchemeName="BBAN">[tilinumero]</SellerAccountID>

kohtaan

Finvoice laskujen mukana voidaan välittää pdf-muotoisina liitteinä esim. työlistat, kuormakirjat, lähetteet

- Liitetiedostot toimitetaan "liitetiedostohotelliin" ja Finvoice laskun mukana kulkee linkki, mistä liitteet löytyvät
- Finvoice verkkolaskussa mahdollisuus antaa arvo <InvoiceUrlText> -tagiin, jossa kerrotaan URL, missä liitetiedostot sijaitsevat.
- myös <InvoiceUrlNameText> -kentän sisältö voidaan valita laskun otsikkotiedoista

## 6.7. Laskusaatavarahoitus

Laskusaatavarahoitusaineistoon voidaan valita asiakkaan Y-tunnus asiakaskortiston Y-tunnus kentästä.

Laskuluotto laskuaineiston voi siirtää nyt myös Nordea Rahoitus Suomi Oy:n käyttöpääoman rahoitukseen.

## 6.8. EAN-viivakoodin tulostuminen läheteriville

Laskuun, kuittiin, tilaukseen, läheteeseen ja omalomakkeelle voidaan tulostaa EAN-viivakoodi.

Määrytykset ovat laskunsyöttötilassa: määritä / EAN-viivakoodi tuoteriville.

EAN-viivakoodin tietosisältö voi olla eri kuin tuotekoodi

EAN viivakoodia varten lomakesovituksen tuoterivejä on harvennettava, jotta viivakoodi ei tulostu seuraavien tuoterivien päälle.

EAN viivakoodi tulostuu noin 4 rivin korkuisena ja voidaan valita tulostettavaksi tuoterivin alle tai tuoterivin loppuun

Myös seuraavia lomakemuuttujia voidaan käyttää:

@EANPÄÄLLE = asettaa EAN-viivakoodit tulostumaan (esim. omalomakesovitus "keräilylista.lom" voisi tulostaa EAN-viivakoodit

@EANPOIS = poistaa EAN viivakooditulostuksen (yleensä tätä ei tarvita)

@EAN(1) = tulostaa 1. tuoterivin EAN-viivakoodin (kun laskun tuoterivit halutaan kohdistaa tarkasti). Suluissa sen rivin numero, jonka viivakoodi halutaan tulostaa

## 6.9. Yhteydet Asteri Tilausten käsittelyyn

Jos laskunsyöttöikkunassa Lisätieto6-kentässä lukee (tilausten käsittelyohjelman kirjoittamana)

"Asteri Tilausten käsittelystä"

niin varastomäärä ei tallennettaessa muutu, koska sitä on muutettu jo Asteri Tilausten käsittelyn puolella.

Laskunsyöttötilassa on nyt Tilausten käsittelystä-painike, jonka avulla voit tuoda pikana lähetteen Asteri Tilausten käsittelyn puolelta:

- Asteri Tilausten käsittelyn myyntitilaus-työvaiheessa, kun näkyvillä on lähete, paina Laskutukseen-painiketta
- Asteri Lähetelaskutuksen laskunsyöttö-ikkunassa paina Tilausten käsittelystä-painiketta
- käsittele lähetettä edelleen tarpeesi mukaan: tallenna, tulosta, muuta laskuksi jne.

# Hinnasto

KIRJANPITO	alv-laskelma, tilinpäätös, tase-erittelyt, oy, ab, ky, ay, tmi, as.oy, kiint-oy, yhdistys, urheiluseura	500 €
- Tuloveroilmoitus	Kirjanpitovelvollisen tuloveroilmoituksen tekemiseen sähköisesti	300 €
LASKUTUS	Laskutus, asiakas- ja tuotekortisto, myyntireskontra	500 €
- Lähetelaskutusosa	Lisäosana Asteri Laskutukseen (Suoraveloitus, Finvoice, eKirje, jäsenmaksulaskutus)	300 €
- Lähetelaskutus	Laskutus + läheteosa	800 €
PALKANMAKSU	TyEL, sähköinen vuosi-ilmoitus	500 €
ISÄNNÖINTI	mm. reskontra, karhut, tilisiirrot, suoraveloitus, isännöitsijäntodistus, korkolaskut, osakeluettelo	500 €
OSTORESKONTRA	mm. kustannuspaikkaseuranta, Finvoice sisänluku,	500 €
TILAUSTENKÄSITTELY	Tilaus/toimitusketjun hallintaan, sis. Lähetelaskutus	1.300 €

## Ylläpitosopimukset, päivitykset käyttäjätuki

Postipäivittäjän ylläpitosopimus	Neuvontapalvelu, päivitykset netistä ja postitse kerran vuodessa. Hinta alkaen	100 € /vuosi
Nettipäivittäjän ylläpitosopimus	Neuvontapalvelu, päivitykset netistä. Nettipäivittäjälle ei postiteta levykkeitä eikä käyttöohjekirjoja. Hinta alkaen	80 € /vuosi
Toimitusmaksu	erikseen tilattu postitse toimitettu aineisto (esim. asennus cd kadonnan tilalle) kun voimassaoleva ylläpitosopimus.	20 €

## Päivitykset ja käyttäjätuki ei-ylläpitosopimusasiakkaalle

Päivitysmaksu	Päivitysmaksu uusimpaan ohjelmaversioon kun ei ole voimassaolevaa ylläpitosopimusta. Hinta alkaen	200 €
Tukipuhelin	Jos ohjelmaan ei ole tehty ylläpitosopimusta, puhelintuki numerossa 0600-41-1440 Huom: ylläpitosopimukseen ja ohjelman käyntiinlähtöön sisältyy maksuton puhelintuki	3 € /min

## Vanhan Asteri dos ohjelman vaihtohinta

Vaihto dos->win	Vanhasta Asteri dos ohjelmasta kun ylläpitosopimus. Hinta alkaen	250 €
Vaihto dos-> win	Vanhasta Asteri dos ohjelmasta kun ei ylläpitosopimusta. Hinta alkaen	350 €

## Kurssit, koulutus, tuntityö, muut veloitukset

Kurssipäivä Hki	Kurssipäivä Helsingissä	100 €
EtäKurssi internetissä	EtäKurssi Helsingin kurssille internetin kautta, per yhteys	100 €
Kurssipäivä muualla	Kurssipäivä muualla Suomessa	200 €
Koulutuspäivä asiakkaan luona	Koulutuspäivä asiakkaan luona alkaen 500 euroa/päivä, hintaan lisätään matkakulut	500 € /päivä
Tuntiveloitus	Ylläpitosopimukseen kuulumattomat lisätyöt. Hinta alkaen	90 €/h
Monen käyttäjän lisenssit	hinnasto rinnakkaislisenssit ja tilitoimistolisenssit luettavissa <a href="http://www.atsoft.fi/lisenssi.htm">www.atsoft.fi/lisenssi.htm</a>	

Hinnat sisältävät alv:n 22% ([www.atsoft.fi/hinnasto.htm](http://www.atsoft.fi/hinnasto.htm))

Ohjelmat ovat vakiona moniyrittäjä / tilitoimistoversioita