



ASTERI KIRJANPITO

VUOSIPÄIVITYS

17.11.2016

SISÄLLYSLUETTELO

1	PÄIVITYKSEN ASENTAMINEN	4
2	ARVONLISÄVERON ILMOITTAMINEN VEROHALLINTOON MUUTTUU	5
2.1	TERMINOLOGIA MUUTTUU	5
2.2	KORJAUSMENETTELY MUUTTUU	6
2.3	PAPERILOMAKKEET MUUTTUVAT	6
2.4	SÄHKÖINEN ILMOITUS MUUTTUU.....	7
3	ALARAJAHUOJENNUKSEN LASKENTA	8
4	ALV:N KIRJAUSKETJU	9
5	SUORA PANKKIYHTEYS ASTERI MONIPANKILLA	10
6	MUITA MUUTOKSIA.....	12
6.1	SQL-TILASTO EXCELIIN.....	12
6.2	POISTA ENTER/SARKAIN	12
6.3	TILIRUNGON TARKISTUS MUISTIOON	13
6.4	ETÄASTERI.....	13
6.5	NORDNET	14
6.6	SALDORESKONTRA.....	14

Hyvä lukija!

Tämä on Asteri Kirjanpidon vuosipäivityksen 17.11.2016 ohjevihkonen.

Päivitys sisältää kaikki ohjelman nykyiset ominaisuudet.

Tässä vihkosessa on selostettu tärkeimmät vuosipäivityksen 29.9.2015 jälkeen tulleet ohjelmamuutokset kuten:

- oma-aloitteisten verojen ilmoittamisen muutokset, jotka astuvat voimaan 1.1.2017
- alv:n kirjausketjun tarkastelutulosteet
- suora pankkiyhteys erikseen maksullisen Asteri Monipankki . ohjelman kautta
- parannuksia useaan vanhaan ominaisuuteen

Päivitys kannattaa asentaa heti, jotta pääset hyödyntämään uusia hyviä ominaisuuksia.

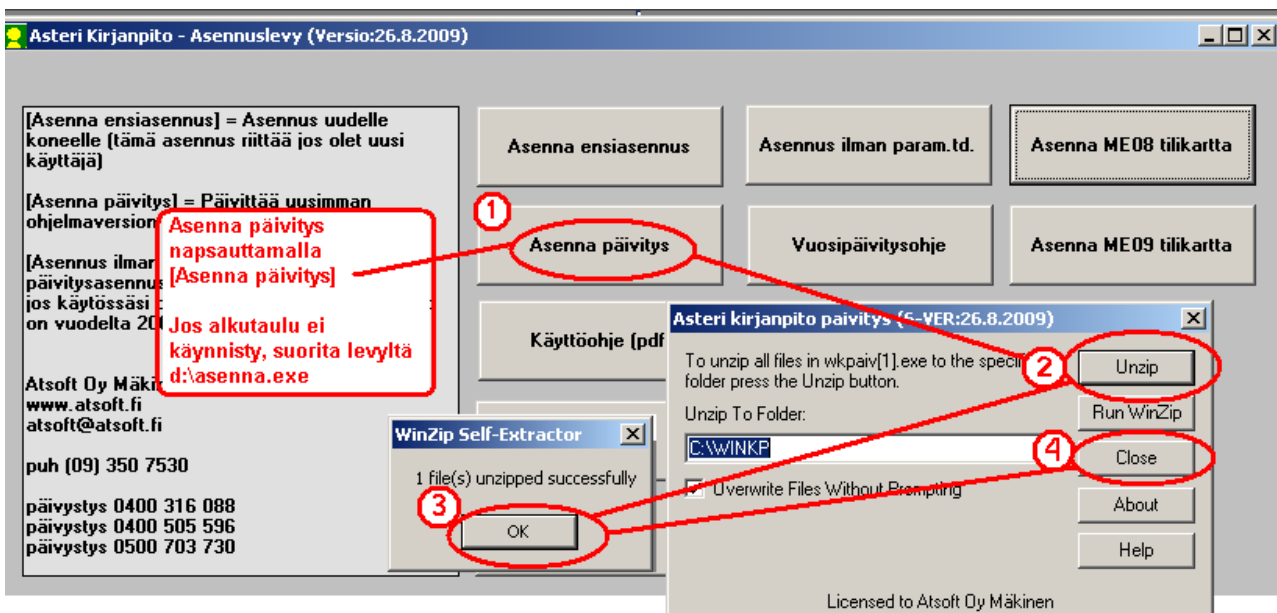
HUOM! Verohallinnon palvelukatko 22.12.2016 klo 17:00 .
31.12.2016:

Jos haluat lähettää vielä vuoden 2016 mallin mukaisia sähköisiä kausiveroilmoituksia, takaraja www.ilmoitin.fi-osoitteessa on 22.12.2016 kello 16:30. Siihen mennessä lähetettyjen tiedostojen voidaan olla varmoja ehtivän perille klo 17 mennessä.

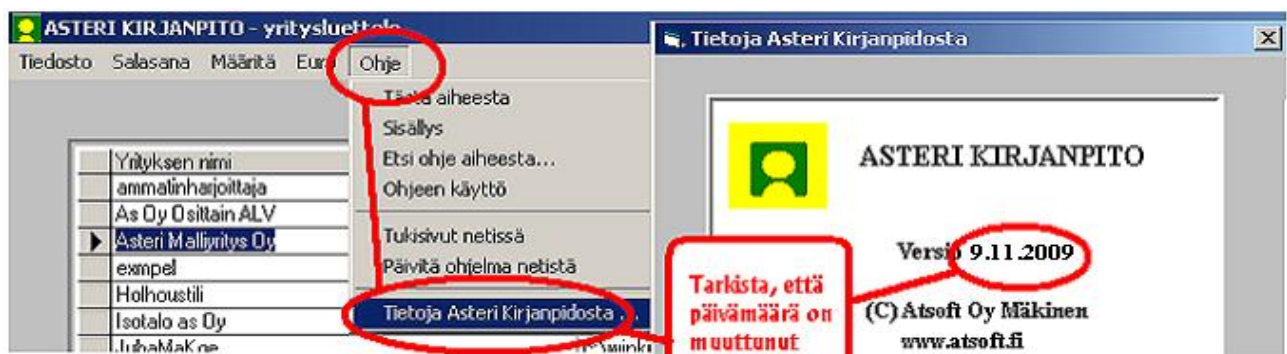
Oma-aloitteisten verojen ilmoittamisen muutosten vuoksi Verohallinto noutaa viimeiset vuoden 2016 mallin mukaiset kausiveroilmoitukset 22.12.2016 klo 17:00, mutta sen jälkeen perille tulleet aineistot eivät pääse lainkaan käsittelyyn. Vuoden 2017 mallin mukaisia veroilmoituksia oma-aloitteisista veroista voi lähettää Verohallintoon 1.1.2017 alkaen.

1 PÄIVITYKSEN ASENTAMINEN

Suosittellemme päivityksen asentamista netistä, jotta saat aivan uusimman ohjelmaversioon. Jos käytät cd:tä, laita se asemaan ja sulje kirjanpito-ohjelma. Jos alkutaulu ei käynnisty, valitse **Käynnistä|Suorita**. Kirjoita Avaa-kohtaan d:\asenna.exe (tarvittaessa tutki Oman tietokoneen kautta mikä on cd-aseman levytunnus, voi olla muukin kuin d).



Kun päivitys on asentunut, käynnistä ohjelma ja valitse **Ohje|Tietoja Asteri Kirjanpidosta**. Tarkista, että päivämäärä on 17.11.2016 tai uudempi:



Jos ohjelma ei päivittynyt, katso yritysluettelosta, mihin hakemistoon ohjelma on asennettu ja suorita päivitys uudestaan vaihtaen Unzip to Folder -kohtaan oikea hakemisto.

2 ARVONLISÄVERON ILMOITTAMINEN VEROHALLINTOON MUUTTUU

2.1 *TERMINOLOGIA MUUTTUU*

Vuonna 2016, tarkemmin ottaen 22.12.2016 kello 17:00 saakka, arvonlisävero ilmoitetaan kausiveroilmoituksella.

Vuoden 2017 alusta alkaen arvonlisävero ilmoitetaan Veroilmoituksella oma-aloitteisista veroista, jossa on melko samantyyppiset tiedot kuin kausiveroilmoituksella.

HUOM! Muutokset ovat kuitenkin niin perustavanlaatuisia, että vuoden 2016 sähköinen ilmoitusmalli ei kelpaa lähetettäväksi vuonna 2017!

HUOM! Ilmoituksen muoto määräytyy sen mukaan, milloin se lähetetään eikä sen mukaan, mitä ajanjaksoa se koskee. Toisin sanoen esim. tammi-helmikuussa 2017 annetaan ilmoitus vuoden 2017 mallin mukaisena, vaikka kohdekausi/verokausi onkin vuoden 2016 puolelta.

Ilmoitusjakso-käsitteen sijaan vuonna 2017 puhutaan Verokauden pituudesta ja kohdekauden sijaan verokaudesta.

Asteri Kirjanpitoon on tehty muutokset siten, että ohjelma käyttää valikoissa, viesti-ikkunoissa jne. vuoden 2016 terminologiaa siihen saakka kuin tietokoneesi kalenteri ja kello näyttävät aiempaa kuin 22.12.2016 kello 16:30. Sen jälkeen ohjelma +puhuu+vuoden 2017 käsitteillä.

2.2 KORJAUSMENETTELY MUUTTUU

Erittäin merkittävä ero vuosien 2016 ja 2017 välillä on, että korjausmenettely muuttuu täysin:

Vuonna 2016 samalta verovelvolliselta, samalta tilityspisteeltä, samalta kohdekaudelta annettu arvonlisäveron kausiveroilmoitus tulee verohallinnon järjestelmissä LASKETUKSI YHTEEN alkuperäisen ilmoituksen lukujen kanssa.

Vuonna 2017 samalta verovelvolliselta, samalta tilityspisteeltä, samalta verokaudelta annettu arvonlisäveron veroilmoitus KORVAA verohallinnon järjestelmissä alkuperäisen ilmoituksen kokonaan eli alkuperäinen ilmoitus poistuu ja jäljelle jää vain viimeisimpänä lähetetty ilmoitus.

Vuonna 2017 verovelvollinen ilmoittaa myös korjaamisen syyn.

Asteri Kirjanpitoon on lisätty mahdollisuus täplällä valita, onko kyseessä alkuperäinen vai korvaava ilmoitus ja mikä on mahdollisen korjaamisen syy.

2.3 PAPERILOMAKKEET MUUTTUVAT

Paperilomakkeilta on muutettu lähinnä vain sanoja vastaamaan vuoden 2017 käsitteitä. Lisäksi on tullut kohta, johon voi rastittaa mahdollisen korjaamisen syyn.

Asteri Kirjanpito tulostaa paperilomakkeiden arvot sisältävän aputulosteen suomeksi tai ruotsiksi. Tuloste on vuoden 2016 mallin mukainen, jos tietokoneesi kalenteri ja kello näyttävät 22.12.2016 kello 16:30 tai aiempaa. Sen jälkeen tuloste on vuoden 2017 mallin mukainen.

2.4 SÄHKÖINEN ILMOITUS MUUTTUU

Sähköinen ilmoitus on muuttunut ratkaisevan paljon, mm.:

- rahamäärät ilmoitetaan vuodelta 2016 sentteinä ILMAN DESIMAALIEROTINTA, kun taas vuodelta 2017 rahamäärät ilmoitetaan euroina PILKKU sentteinä
- ei-alv-toimintaa . kenttien numerot ja ilmoittamistapa on muutettu
- korjauksen syy on lisätty
- ilmoituksen tuottaneen ohjelman yksilöivä tieto on lisätty

Nämä muutokset ovat niin ratkaisevia, että 1.1.2017 alkaen vuoden 2016 mallin mukainen aineisto ei mene enää läpi Ilmoittimen tarkistuksista vaan silloin voit käyttää ainoastaan vuoden 2017 mallin mukaista ilmoitusta.

Asteri Kirjanpidossa on sähköisen ilmoitustiedoston luonti . ikkunassa täplävalinta, tehdäänkö ilmoitus vuoden 2016 vai vuoden 2017 mallin mukaisena.

Ilmoitin ottaa vastaan ne vuoden 2016 mallin mukaiset aineistot, jotka saapuvat perille ennen 22.12.2016 kello 17:00 tapahtuvaa viimeistä noutoa. Tämän jälkeen aineistojen vastaanotto jatkuu vasta 1.1.2017 ja silloin ainoa sallittu muoto on vuoden 2017 mallin mukainen.

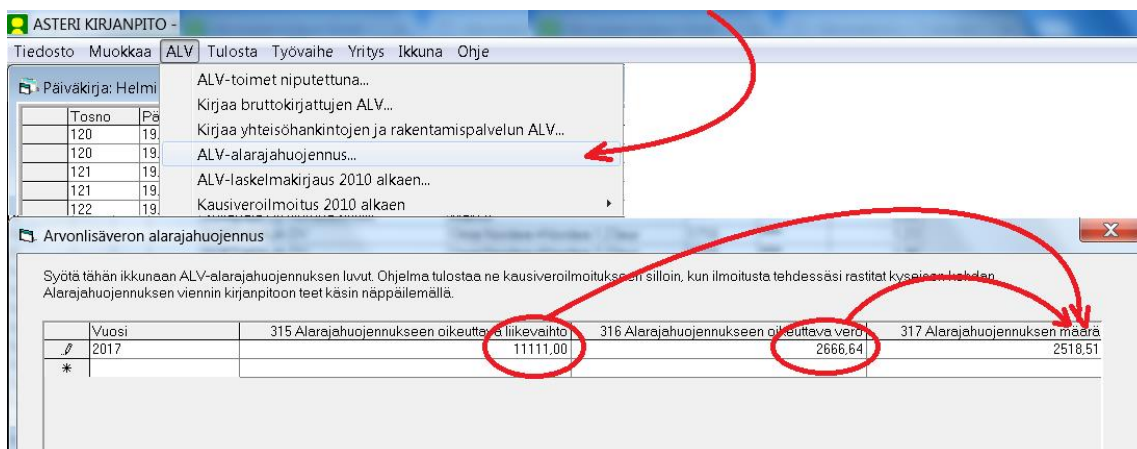
HUOM! Varaudu siis kaikkiin mahdollisiin viivytyksiin, tietoliikennehäiriöihin, palvelujen ruuhkautumisiin jne. ja lähetä aineistosi hyvissä ajoin ennen em. aikarajaa.

HUOM! Jos työskentelet joulun ja uudenvuoden välisinä päivinä, tee sähköiset ilmoitukset vuoden 2017 mallin mukaisena. Ne voit kuitenkin lähettää vasta aikaisintaan 1.1.2017.

3 ALARAJAHUOJENNUKSEN LASKENTA

Asteri Kirjanpitoon on lisätty alv:n alarajahuojennuksen laskenta:

Jos verovuosi on 2016 tai myöhempi, ohjelma laskee 317-kentän arvon perustuen 315- ja 316-kenttien lukuihin.



4 ALV:N KIRJAUSKETJU

Voit rastittaa, näkykö alv:n kirjausketju ruudulla Muistiossa aina kun tulostat alv-ilmoituksen paperille, ruudulle tai levyille.

Tulostetaan ALV-laskelma

Paperille
 Ruudulle
 Levylle tiedostoon Selaa...

Tulostetaan ALV:n alarajahuojennus tähän kausiveroilmoitukseen (syötä valikossa ALV | ALV-alarajahuojennus)

Kirjausketjun tarkastelu ruudulle Muistioon

Kyllä Ei

~alv_20161031_111658 - Muistio

KIRJAUSKETJU: NÄISTÄ TILEISTÄ KOOSTUVAT LUKEMAT KAUSIVEROILMOITUKSEN KOHDASSA ARVONLISÄVERON TIEDOT:

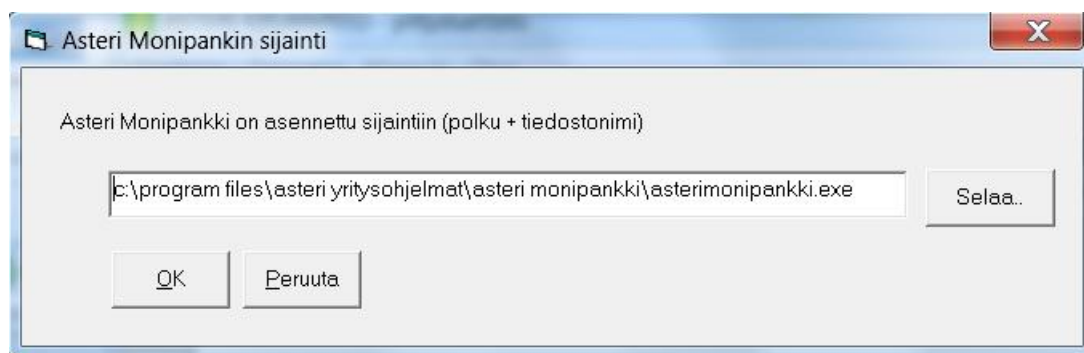
050 Ilmoitusjakso	Kuukausi		
052 kohdekausi	9		
053 vuosi	2016		
Vero kotimaan myynnistä verokannoittain			
24 %:n vero	2466	MA24 Myynnin 24% ALV-velka	21 505,35
14 %:n vero	2467	MA14 Myynnin 14% ALV-velka	272,88
10 %:n vero			0,00
Vero tavaraostoista muista EU-maista			
		305 =	0,00
Vero palveluostoista muista EU-maista			
		306 =	0,00
Vero rakentamispalvelun ostoista			
		318 =	0,00
Kohdekauden vähennettävä vero			
	1536	0A24 Ostojen 24% ALV-saaminen	236,51
Maksettava vero / Negatiivinen vero			
		308 =	21 541,72
0-verokannan alainen liikevaihto			
		309 =	0,00

5 SUORA PANKKIYHTEYS ASTERI MONIPANKILLA

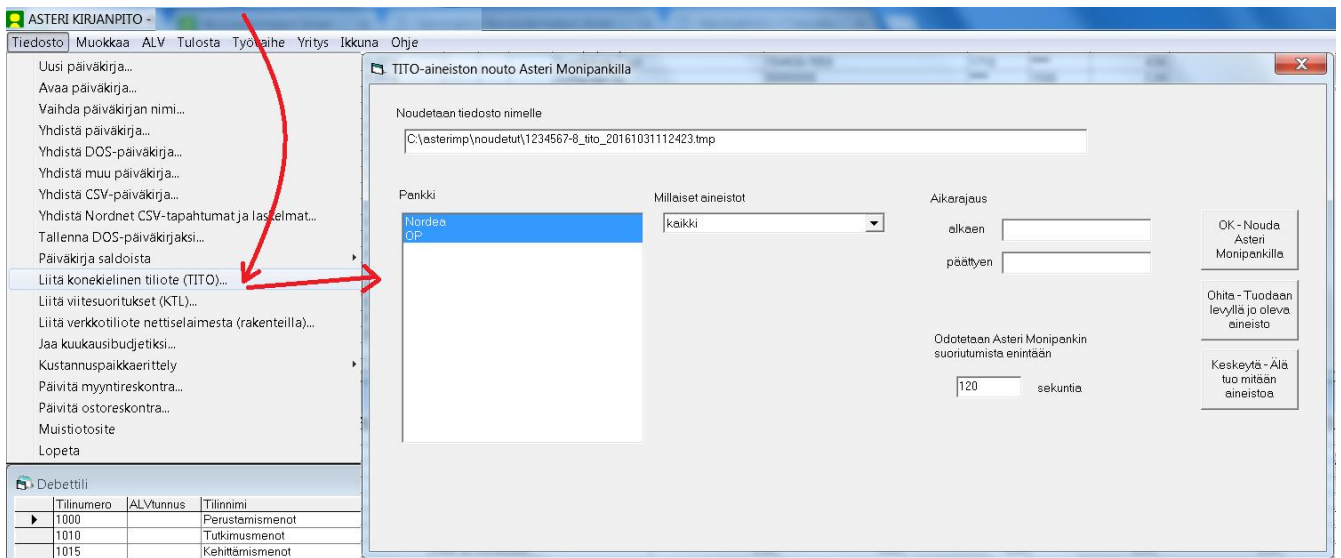
Asteri Kirjanpidossa on perinteisesti toimintoja, joilla voit lukea päiväkirjan jatkeeksi pankista noudettuja tapahtumaluetteloita, mm. TITO-muotoisia konekielisiä tiliotteita ja KTL-muotoisia saapuneita viitemaksuja. Niihin olet joutunut noutamaan aineistot pankkiohjelmalla, joka on tuonut aineiston koneellesi johonkin kansioon, josta olet ne sitten poiminut kirjanpitoon.

Nyt saat noudettua aineistot pankista yhdellä napinpainalluksella poimimatta tiedostoa jostain hankalasta polusta. Tähän tarvitset erikseen maksullisen, uuden Asteri Monipankki . ohjelman, joka toimii taustalla tuoden Asteri Kirjanpidolle sen aineiston, jonka haluat noutaa. Asteri Monipankissa on tällä hetkellä (17.11.2016) mukana Nordea ja OP, kun taas muut pankit toteutettaneen vuoden 2017 aikana.

Jos Yritysluettelo-ikkunan Määritä|Asteri Monipankin sijainti . kohdassa on määritelty koneessa oleva Asteri Monipankin ajokelpoinen ohjelmatiedosto:



..vanhan tutun TITO- (tai KTL-) toiminnon keskelle ilmestyy pankkiyhteyden kysymisikkuna:



6 MUITA MUUTOKSIA

6.1 SQL-TILASTO EXCELIIN

SQL-toiminnossa on nyt mahdollisuus avata kyselyn tulos suoraan Exceeliin valitsemalla Tiedosto|Vie Exceeliin.

6.2 POISTA ENTER/SARKAIN

Jos tuot aineistoa kirjanpitoon esim. kopioi-liitä . tyyliestei, mukana saattaa joskus vahingossa kopioitua rivinvaihto- tai sarkainmerkkejä.

Nyt on ohjelmassa mahdollisuus niiden siistimiseen toiminnolla Muokkaa|Poista|Enter- ja sarkainmerkit.

6.3 TILIRUNGON TARKISTUS MUISTIOON

Tilikartan ja tilirungon tarkistustulosteet tulevat nyt myös ruudulle Muistioon.

```
~tkatpr - Muistio
Tiedosto Muokkaa Muotoile Näytä Ohje
Tilikartan ja tilinpäätösrunгон tarkistustuloste
Asteri Malliyrittys Oy
Tilikartta = pvk14_Helmikuu 2015
Tilirunko = c:\winkp\malli\my14.wtr

T U L O S L A S K E L M A

LIIKEVAIHTO (3000 - 3099)
3000 AMB24 Myynti ALV 24%
3002 AMB14 Myynti ALV 14%
3004 AMB10 Myynti ALV 10%
3010 AMN24 Myynti ALV 24% nettokirjaus
3012 AMN14 Myynti ALV 14% nettokirjaus
3014 AMN10 Myynti ALV 10% nettokirjaus
3020 VM Veroton myynti
3021 NO 0-verokannan myynti
3030 NO Myynti ulkomaille
3040 YM EU yhteisömyynti
3041 PM EU palvelumyynti
3042 RM Rakentamispalvelun myynti
3050 AMB24 Alennukset ALV 24%
3052 AMB14 Alennukset ALV 14%
3054 AMB10 Alennukset ALV 10%
3055 Alennukset
3080 Välilliset verot
3090 Muut myynninoikaisuerät

Valmisteverastojen muutos (3100 - 3199)
3100 Valmisteveraston muutos
```

6.4 ETÄASTERI

Etätuen saaminen on nyt sujuvampaa, koska etäAsteri-painike sammuttaa nyt muut TeamViewer-istunnot.

6.5 NORDNET

Nordnet-salkkutapahtumiin on lisätty valuuttatilit NOK, DKK ja CAD.

Nordnet - salkun tapahtumat leikepöydälle Asteri kirjanpitoon liitettäväksi - testiprojekti arvopaperikaupan kirjanpitoon

Valitse tiedosto

Peruuta Muunna Leikepöydälle

Jätä nollassummaisiet rivit pois
 Jätä JÄTTÖ, OTTO, VAIHTO pois (tarkista, ettei jättänyt pois tarpeellista)

Ohje

Tällä toiminnolla voit tuoda Nordnetista tallentamasi CSV-muotoisen "tapahtumat ja laskelmat" raportin leikepöydälle Asteriin liitettäväksi.

- 1) Kirjautu Nordnettiin
- 2) Salkku / Tapahtumat ja laskelmat
- 3) Valitse aikaväliksi haluamasi kuukausi
- 4) Tallenna *.csv valinnalla "tapahtumat exceliin"
- 5) Lue tällä toiminnolla *.csv
- 6) Siirry päiväkirjan kirjaustilaan ja valitse muokkaa/liitä leikepöydältä

HUOM: Tämä on täysin kokeellinen toiminto. Voi olla, että kaikki luvut eivät tule ja että osa luvuista on alkuperäisessä valuutassaan. Käyttö omalla vastuulla. Kaikki nollat on korvattu.

Kirjanpitoilit	EUR	USD	SEK	NOK	DKK	CAD
Valuuttatili	1760	1761	1762	1763		
arvopaperiostot	4031	4032	4033	4034		
arvopaperimyyntit	3031	3032	3033	3034		
Välityspalkkio myynnistä	6990	6992	6993	6994		
Osingot	7100	7100	7100	7100		
Ennakonpidätys osingoista	7101	7101	7101	7101		
Pääomanpalautus	4031	4032	4033	4034		
Korkotulo talletuksista	7300	7300	7300	7300		
aputii sisäisiin siirtoihin	1792	1792	1792	1792		
Maksu alv (lajimaksu, sms)	6991	6991	6991	6991		
Alv maksusta	6991	6991	6991	6991		
Maksu veroton (Adr fee)						
Lainakorko						
Ulkom.kuponkivero (hyvitys)						
Lähdevero (talletuksista)						

Salkkutapahtumien tiliöintiautomaattikkaa on laajennettu.

6.6 SALDORESKONTRA

Saldoreskontraa päivitettäessä ohjelma tuo nyt myös uusimman tositteen numeron ja päiväyksen.

Hinnasto 1.1.2017

KIRJANPITO	mm. Kirjanpito, alv-laskelma, tilinpäätös, tase-erittelyt	500 p
- Tapahtumat netistä	Pankkitapahtumien automaattinen tiliöinti, lisäosa kirjanpitoon	300 p
- Tuloveroilmoitus	Yhteisön sähköinen tuloveroilmoitus, lisäosa kirjanpitoon	300 p
- Johdon raportointi	Seurantakohdeanalyysit, tehokkaat kustannuspaikat	300 p
MONIPANKKI	Aineiston siirtoon taloushallinnon ohjelmistojen ja pankkien välillä	500 p
PALKANMAKSU	Palkanlaskenta, kausiveroilmoitus, vuosi-ilmoitus	500 p
LASKUTUS	Laskutus, asiakas- ja tuotekortisto, myyntireskontra	500 p
LÄHETE/LASKUTUS	Laskutus + läheteosa (finvoice, e-lasku, suoramaksu, massalaskutus)	800 p
- Lähetelaskutusosa	Lisäosana Asteri laskutukseen, kun on ylläpitosisopimus	300 p
	lisäosana Asteri laskutukseen, kun ei ole ylläpitosisopimusta	550 p
TILAUSTENKÄSITTELY	Tilaus / toimitusketjun hallintaan.	1.300 p
OSTORESKONTRA	Ostolaskujen seurantaan, tiliöintiin, kustannuspaikkaseurantaan	500 p
ISÄNNÖINTI	taloyhtiön vastikeseurantaan, vuokranantajalle, asuntosijoittajalle	500 p
TEHTÄVÄSEURANTA	asiakashallinta / CRM tilitoimistoille ja palveluyrityksille	500 p

Ylläpitosisopimus

Nettipäivittäjälle Neuvontapalvelu, päivitykset netistä. alk. 120 p /v/ohjelma

Päivitykset ei-ylläpitosisopimusasiakkaalle

Päivitysmaksu Päivitysmaksu uusimpaan ohjelmaversioon kun ei ole voimassaolevaa ylläpitosisopimusta. Puolet ohjelman uushankintahinnasta. alkaen 250 p

Puhelintuki, etätukineuvonta

Etätukineuvonta	Maksullista, kun neuvotaan	minimiveloitus 40 p
	- ohjelmaa, johon ei ole ylläpitosisopimusta	enint. 20 min 40 p
	- asiaa, joka ei sisälly ylläpitosisopimukseen	enint. 30 min 60 p
	- verkkoasennuksiin liittyvää asiaa	enint. 40 min 80 p
	- e-lasku ja suoramaksuselvittelyä	enint. 50 min 100 p
		enint. 1 h 120 p

Kurssit, Koulutus, muita veloituksia

Koulutuspäivä Hki	3h täsmäkoulutus Atsoftin toimistolla	360 p
Koulutuspäivä asiakkaan luona	Koulutuspäivä asiakkaan luona alkaen 1000 p/päivä,	alkaen 1000p /päivä
Tuntiveloitus	Ylläpitosisopimukseen kuulumattomat neuvonnat ja muut työt, esim. asiakaskohtainen koulutus.	120 p/h
Postituskulut	Lisätään postipakettina lähetettäviin ohjelmatoimituksiin	24 p
Monen käyttäjän lisenssit	Hinnasto rinnakkaislisenssit ja tilitoimistolisenssit luettavissa www.atsoft.fi/lisenssi.htm	

Hintoihin lisätään arvonnäisävero. Viivästyskorko 18%

Ohjelmat ovat moniyrittäjä / tilitoimistoversioita soveltuen mm. tilitoimistoille ja kirjanpitäjille

Hinnat voivat muuttua. Voimassaoleva hinnasto www.atsoft.fi/hinnasto.htm