



# **ASTERI KIRJANPITO**

## **Vuosipäivitys 10.9.2014**

# SISÄLLYSLUETTELO

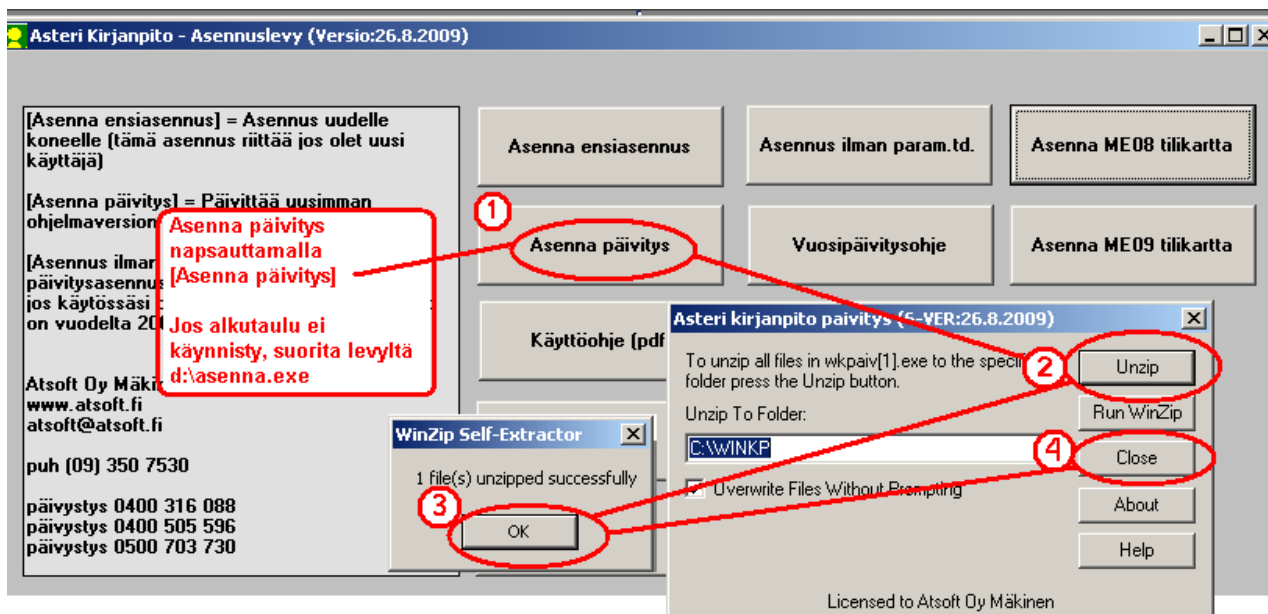
1	PÄIVITYKSEN ASENTAMINEN .....	4
2	PÄIVÄKIRJAN KIRJAAMISTA TEHOSTETTU .....	5
3	TILIRUNKO ILMAN POLKUA – PILVIKÄYTTÖ YM. ....	5
4	VEROTILILTÄ PALAUTUS.....	6
5	ISKUSANA .....	6
6	OPPILAITOSVERSIOSSA .....	6
7	PYSYVÄT VASTAAVAT YHTEENSÄ YM. VÄLISUMMAT .....	7
8	PÄÄKIRJA KOKO TILIKAUDELTA .....	9
9	ALV-ALARAJAHUOJENNUS .....	10
10	KÄYNNISTYSKUVAKE .....	11
11	KONEKIELINEN TILIOTE JA PALKAT KIRJANPITOON .....	11
12	PULMA-IKKUNASSA NÄKYÄ ASENNUSKANSIO .....	11
13	VERKKOTILIOTE OP CSV.....	12
14	BIC-MUUTOKSIA.....	13
15	PILVIKÄYTTÖ.....	13
16	TILASTOT SQL-KYSELYIN.....	14

Hyvä Asteri Kirjanpidon käyttäjä!

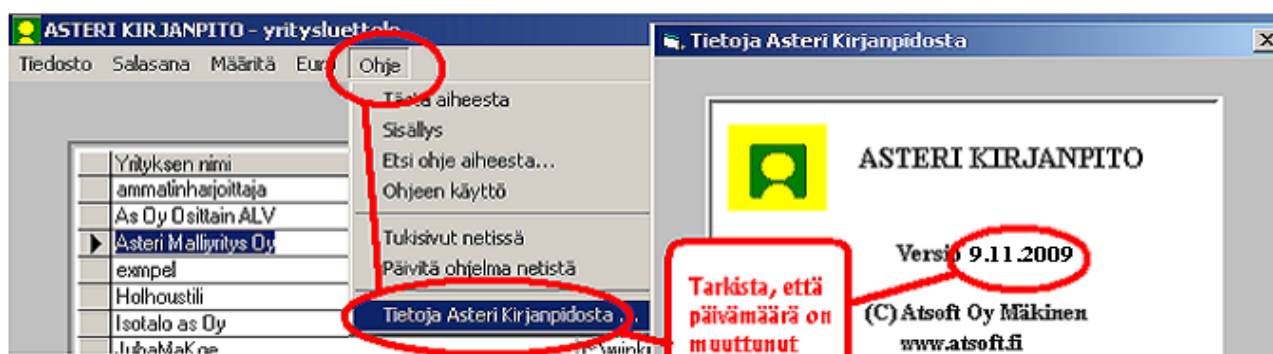
Tämä on Asteri Kirjanpidon vuosipäivitys 10.9.2014, joka sisältää ne muutokset, joita ohjelmaan on tullut 23.9.2013 julkaistun edellisen vuosipäivityksen jälkeen.

# 1 PÄIVITYKSEN ASENTAMINEN

Suosittellemme päivityksen asentamista netistä, jotta saat aivan uusimman ohjelmaversiön. Jos käytät cd:tä, laita se asemaan ja sulje kirjanpito-ohjelma. Jos alkutaulu ei käynnisty, valitse **Käynnistä|Suorita**. Kirjoita Avaa-kohtaan d:\asenna.exe (tarvittaessa tutki Oman tietokoneen kautta mikä on cd-aseman levytunnus, voi olla muukin kuin d).



Kun päivitys on asentunut, käynnistä ohjelma ja valitse **Ohje|Tietoja Asteri Kirjanpidosta**. Tarkista, että päivämäärä on 10.9.2014 tai uudempi:



Jos ohjelma ei päivittynyt, katso yritysluettelosta, mihin hakemistoon ohjelma on asennettu ja suorita päivitys uudestaan vaihtaen Unzip to Folder -kohtaan oikea hakemisto.

## 2 PÄIVÄKIRJAN KIRJAAMISTA TEHOSTETTU

Päiväkirja-ikkunassa aiempien rivien korjaaminen on nyt tehokkaampaa:

Summa-sarakkeesta pääset nyt alaspäin yhdellä nuoli-alaspainalluksella aikaisemman kahden painalluksen sijaan.

Painaessasi nuoli-alas-näppäintä taulukko kelautuu nyt siten, että näet myös edellisiä rivejä eikä siten, että aktiivinen rivi olisi aina ylimpänä.

## 3 TILIRUNKO ILMAN POLKUA – PILVIKÄYTTÖ YM.

Tilinpäätösrunгон voi nyt ilmoittaa myös pelkkänä tiedostonimenä ilman polkua eli omien tietojen määrittämisessä voit syöttää esim. "my14.wtr", kun aiemmin piti olla esim. "c:\winkp\malli\my14.wtr".

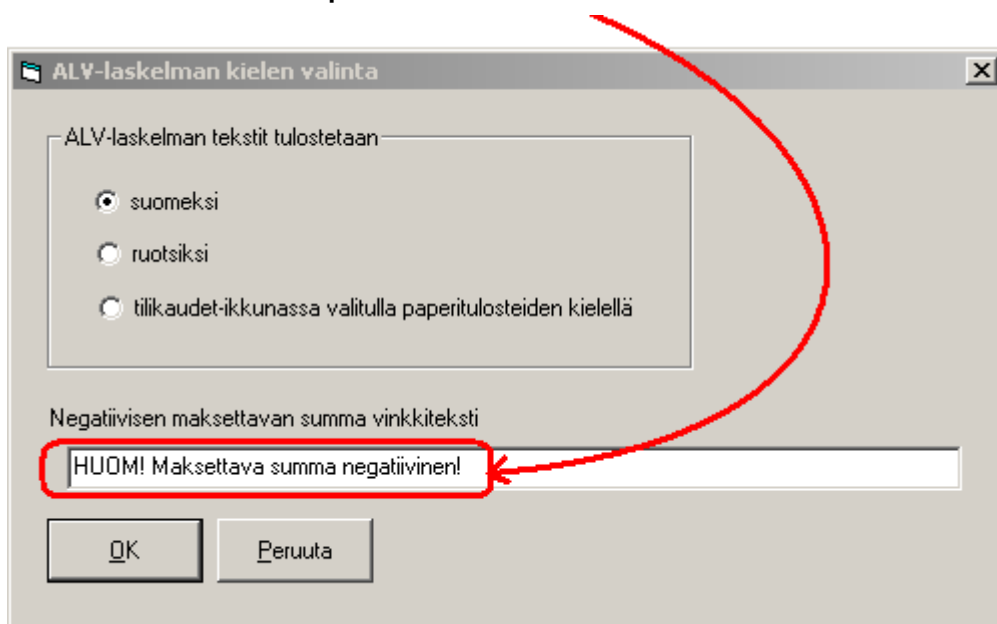
The screenshot shows the Asteri Kirjanpito software interface. The main window title is "ASTERI KIRJANPITO - Asteri Malliyrittäjä Oy - 1.1.-31.12.2014 (EURO)". The menu bar includes "Tiedosto", "Muokkaa", "ALV", "Työstä", "Työväihe", "Yritys", "Ikkuna", and "Ohje". The main window displays a table with columns "Tosno", "Päivämäärä", "Le", "Selite 2", "Debet", "Kredit", and "Summa". A context menu is open over the table, with "Omien tietojen määrittäminen" selected. A dialog box titled "Omien tietojen määrittäminen" is open in the foreground. The dialog box contains the following fields: "Tietokanta" (c:\winkp\malli\my14.wkp), "Yrityksen nimi" (Asteri Malliyrittäjä Oy), "Tilikausi" (1.1.-31.12.2014), "Tilinpäätösrunko" (my14.wtr), and "Rahayksikkö" (EURO). A red circle highlights the "Tilinpäätösrunko" field, and a red arrow points from the menu item "Omien tietojen määrittäminen" to the dialog box.

Tämä helpottaa erilaisia verkko- ja pilvikäyttötilanteita, koska käyttämästäsi päätelaitteesta riippuen esim. levyasemakirjain saattaa vaihdella, esim. C:, R: jne.

## 4 VEROTILILTÄ PALAUTUS

**Määritä|ALV-laskelman kieli** -kohdassa ehdotettavaa negatiivisen maksettava summan vinkkitekstiä on muutettu. Siinä ei enää kehoiteta vähentämään työnantajamaksuista, koska voihan olla, että verotili on säädetty siten, että verohallinto palauttaa rahat.

HUOM! Tarkista, millainen vinkkiteksti Sinulla on ja kirjoita siihen itsellesi sopiva.



## 5 ISKUSANA

Iskusanan löytymättömyystilanteessa on nyt selkeämmät pulmailmoitukset sen mukaan, johtuuko löytymättömyys iskusanan vai tilinumeron löytymättömyydestä.

## 6 OPPILAITOSVERSIOSSA

Oppilaitosversioon mahtuu nyt enintään 13 päiväkirjaa/tilikausi, ja enintään 1000 tositetta/päiväkirja.

## 7 PYSYVÄT VASTAAVAT YHTEENSÄ YM. VÄLISUMMAT

Nyt saat taseeseen (tai tuloslaskelmaan) tulostettua haluamiesi lohkojen välisummaa lisäämättä tilirungossa olevien tähtien määrää.

Lohkon alkavalle riville kirjoita tilirunkoon kerroin-sarakkeeseen "lohko alkaa".

Lohkon päättyvälle riville kirjoita teksti-sarakkeeseen esim. kaksi tähteä ja otsikko ja kerroin-sarakkeeseen kirjoita "lohko päättyy".

T A S E			
*Vastaavaa			
*PYSYVÄT VASTAAVAT			lohko alkaa
**Aineettomat hyödykkeet	1000	1099	1
**Aineelliset hyödykkeet	1100	1199	1
**Sijoitukset	1200	1299	1
**PYSYVÄT VASTAAVAT YHTEENSÄ			lohko päättyy
*VAIHTUVAT VASTAAVAT			lohko alkaa
**Vaihto-omaisuus	1400	1499	1
**Saamiset			
**Pitkäaikaiset			
***Myyntisaamiset	1560	1569	1
***Laskennalliset verosaamiset	1599	1599	1
***Muut saamiset	1570	1598	1
**Lyhytaikaiset			
***Myyntisaamiset	1500	1509	1
***Laskennalliset verosaamiset	1559	1559	1
***Muut saamiset	1510	1558	1
**Rahoitusarvopaperit	1600	1699	1
**Rahat ja pankkisaamiset	1700	1999	1
**VAIHTUVAT VASTAAVAT YHTEENSÄ			lohko päättyy
			---
**			summa
			===
			nollaus

Tämä ominaisuus on erityisen hyödyllinen, jos haluat tulostaa esim. seuraavat summat:

- pysyvät vastaavat yhteensä
- vaihtuvat vastaavat yhteensä
- oma pääoma yhteensä
- vieras pääoma yhteensä

Asteri Malliyrittys Oy		30.6.2014
T A S E		
V a s t a a v a a		
PYSYVÄT VASTAAVAT		
Aineelliset hyödykkeet		90 482,25
PYSYVÄT VASTAAVAT YHTEENSÄ		90 482,25
VAIHTUVAT VASTAAVAT		
Vaihto-omaisuus		79 632,00
Lyhytaikaiset		
Myyntisaamiset	41 798,55	41 798,55
Rahat ja pankkisaamiset		159 500,38
VAIHTUVAT VASTAAVAT YHTEENSÄ		280 930,93
		<u>371 413,18</u>

Tätä ominaisuutta on nyt käytetty osakeyhtiön mallirungoissa, jotka on nimetty OC...

Kirjanpitolaki ja kirjanpitoasetus eivät määrää, että em. yhteissummat on tilinpäätöksessä esitettävä. Kilan lausunto antaa luvan, että ne saa esittää.

Tilinpäätösrunko OC... tekee taseeseen nämä lohkojen summat viimeiseen sarakkeeseen lisäämättä sarakkeita. Tuloste mahtuu paperille niin kuin muutkin mallirunkomme mukaiset tulosteet.

Aiemmin tehty tilinpäätösrunkomme OB... tekee taseen, jossa kyseiset summat esitetään. Siinä tähtien lukumäärää lisäämällä saadaan halutut summat esitettyä. Malli on hankala käyttää monisarakkeisessa tulostuksessa, koska summat tulostuvat omaan sarakkeeseensa. Tulosteesta tulee niin leveä, että tuloste "kaksi kautta rinnakkain" ei mahdu paperille. Yksisarakkeisena sitä voi käyttää.



Pääkirja koko tilikaudelta sisältää nyt ruksausmahdollisuuden, halutaanko kuukauden saldot tulostumaan vai ei.

ASTERI KIRJANPITO - Asteri Malliyrittys Oy - 1.1.-31.12.2014 (EURO)

Tiedosto Muokkaa ALV Tulosta Työvaihe Yritys Ikkuna Ohje

Päiväkirja: Kesäkuu

Tosno	Päivämäärä		Selitte 2	Debet	Kredit	Summa
151	2.6.2014			1122	1710	1 200,00
152	2.6.2014			1500	3000	62 000,00
153	2.6.2014			6105	1710	1 995,00
154	2.6.2014			1710	1700	2 100,00
155	6.6.2014			6705	1700	180,00
156	6.6.2014			1700	3000	5 500,00
157	6.6.2014					169,43
157	6.6.2014					4 076,48
157	6.6.2014					4 245,91
158	12.6.2014					71,00
159	12.6.2014					3 909,80
160	12.6.2014					3 500,00
161	12.6.2014					62 000,00
162	16.6.2014					180,00
163	16.6.2014					10 000,00
164	16.6.2014					138,00
165	16.6.2014					6 200,00

Pääkirja koko tilikaudelta...

Tulostetaan

paperille

levyille (tab)

ruudulle

levyille html (koe)

Tulosta tilistä myös kuukausittaiset saldot

Jakso Kuusta Tammikuu 2014 Kuuhun Kesäkuu 2014

OK Peruuta

---

**Pääkirja Tammikuu 2014 - Kesäkuu 2014**

Asteri Malliyrittys Oy

Tietokanta = c:\winkp\malli\my14.wkp

**1120 Koneet ja kal. kauden alussa**

Tammikuu 2014 - Kesäkuu 2014	Alkusaldo	Kauden debet	Kauden kredit	Kauden saldo	Loppusaldo
	65 882,25	0,00	0,00	0,00	65 882,25

**1122 Koneet ja kal. ostot**

31	3.2.2014	aa	vaatelineitä myymälään		1122	1710		3 250,00+
	Helmikuu 2014		Alkusaldo	Debet	Kredit	Saldo		Loppusaldo
			0,00	3 250,00	0,00	3 250,00		3 250,00
62	3.3.2014	bb	mallimukkeja	Debet	Kredit	Saldo		Loppusaldo
	Maaliskuu 2014		Alkusaldo	3 250,00	0,00	3 250,00		6 500,00
92	2.4.2014	aa	hyllyjämyymälään		1122	1710		2 800,00+
93	2.4.2014	bb	nylyjämyymälään		1122	1710		12 000,00+
	Huhtikuu 2014		Alkusaldo	Debet	Kredit	Saldo		Loppusaldo
			6 500,00	14 800,00	0,00	14 800,00		21 300,00

Alv-toimet niputettuna niputettuna sisältää nyt rastitusmahdollisuuden, kirjoitetaanko kausiveroilmoitukseen alv-alarajahuojennuksen tiedot.

ALV-toimet niputettuna

Tällä toiminnalla voit tehdä alv-toimet TÄSTÄ PÄIVÄKIRJASTA. Jos haluat tehdä kausiveroilmoituksen useamman päiväkijän jaksoilta, käytä ALV-valikon erillisiä toimintoja.

Tehtään TÄSTÄ PÄIVÄKIRJASTA:

Kirjaa bruttokäyttäjien alv  ja tulosta se paperille  kpl

Kirjaa EU-kaupan ja rakentamispalvelun alv  ja tulosta se paperille  kpl

ALV-laskelmakaus  ja tulosta se paperille  kpl

Kausiveroilmoitus tästä päiväkijasta

ja tulosta se ...

paperille  levyille  ruudulle

kpl

Tämä päiväkijä sisältää

yhden kuukauden

3 kuukautta (= vuosineljännes)

kalenterivuoden

Makulappu verotilille  kpl

Tarkistuslaskelma

Bruttokäyttäjien tarkistustista

Tulostetaan ALV:n alarajahuojennus tähän kausiveroilmoitukseen (työlä valikossa ALV | ALV-alarajahuojennus)

Koneellinen kausiveroilmoitus tästä päiväkijasta

## ARVONLISÄVEROLASKELMA

Tosite no 168

Asteri Malliyrittys Oy

Päiväkirja = Kesäkuu 2014

168	30.6.2014	Myyntin 24% ALV-velka	2466	****	13 587,10
168	30.6.2014	Ostojen 24% ALV-saaminen	****	1536	61,55
168	30.6.2014	Ostojen 10% ALV-saaminen	****	1540	6,45
168	30.6.2014	ALV-velka	****	2464	13 519,10

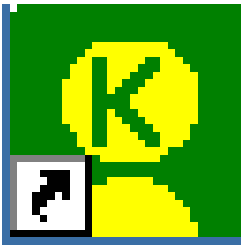
## LUKEMAT KAUSIVEROILMOITUKSEN KOHTAAN ARVONLISÄVERON TIEDOT

050 Ilmoitusjakso Kuukausi 052 Kohdekuusi 6 053 Vuosi 2014

Vero kotimaan myynnistä verokannoittain			
22 23 24 % n vero	301 =		13 587,10
12 17 13 14 % n vero	302 =		0,00
8 9 10 % n vero	303 =		0,00
Vero tavaraostoista muista EU-maista	305 =		0,00
Vero palveluostoista muista EU-maista	306 =		0,00
Vero rakentamispalvelun ostoista	318 =		0,00
Kohdekuuden vähennettävä vero	307 =		68,00
Alarajahuojennukseen oikeuttava liikevaihto	315 =		20 000,00
Alarajahuojennukseen oikeuttava vero	316 =		4 800,00
Alarajahuojennuksen määrä	317 =		857,14

## 10 KÄYNNISTYSKUVAKE

Ohjelman käynnistyskuvakkeessa näkyy nyt K-kirjain  
(K = Kirjanpito)



Näin voit helpommin erottaa, mistä ohjelmasta on kyse, jos Sinulla on käytössäsi useampia eri Asteri-ohjelmia, esim. Laskutus (L), Palkanmaksu (P) tms.

HUOM! Jos Sinulla on ennestään näytöllä kuvake, jossa ei ole K-kirjainta, saat K-kirjaimen näkyviin poistamalla olemassa olevan kuvakkeen ja tekemällä kuvakkeen uudelleen.

## 11 KONEKIELINEN TILIOTE JA PALKAT KIRJANPITOON

Atsoft on julkaissut nettisivuillaan opastusvideon konekielisen tiliotteen ja palkkatietojen viemisestä kirjanpitoon:

[www.atsoft.fi/tito-ja-palkat-kirjanpitoon.htm](http://www.atsoft.fi/tito-ja-palkat-kirjanpitoon.htm)

## 12 PULMA-IKKUNASSA NÄKYVÄ ASENNUSKANSIO

Pulma-ikkunassa näkyy nyt sen kansion polku, johon ohjelma on asennettu. Tämä helpottaa mm. erilaisten verkkokäyttöpulmien tutkimista.

# 13 VERKKOTILIOTE OP CSV

Liitä verkkotiliote nettiselaimesta -toiminnossa on nyt täplävalinta, otetaanko OP CSV -tuonnissa selite 5. vai 6. kentästä. Valitse niistä se, kumman havaitset sopivaksi Sinulla olevalle OP CSV -aineistolle.

Samoin on OP CSV:n liittämistä korjattu viitteen ja selitteen noukkimista.

The screenshot shows the Asteri Kirjanpito software interface. At the top, there is a menu bar with options like 'Tiedosto', 'Muokkaa', 'ALV', 'Tulosta', 'Työväihe', 'Yritys', 'Ikkuna', and 'Ohje'. Below the menu is a list of functions, with 'Liitä verkkotiliote nettiselaimesta (rakenteilla)...' highlighted in blue. A red arrow points from this menu item to a dialog box titled 'Liitä verkkotiliote nettiselaimesta (Op, Aktia, Handelsbanken, muut pankit: kysy!)'. The dialog box contains several sections: 'Päivämääräksi' with radio buttons for 'Kirjauspäivä' and 'arvopäivä'; 'Asetuksia' with a 'Tositteen vuosi' field set to 2014; 'Pankkitilille annetaan kirjanpidon tilinumero' with radio buttons for 'määritä pankkitililtä' and a list of account numbers; 'Laskun numeroksi sijoitetaan panotapahtumissa' with radio buttons for 'Viitenumero ilman tarkistetta', 'Viitenumeron lopusta', 'Viitenumeron merkistä', 'Koko viitenumero', and 'Ei mitään'; 'Tiliointi' with a table for account numbers and descriptions; and 'Korvaa merkkijono merkeillä' with a table of character replacements. In the center of the dialog, there is a section labeled 'OP CSV:n selite sarasta' with radio buttons for '5' and '6', which is highlighted with a red box. Other buttons include 'Liitä Aktia / Handelsbanken verkkotiliote', 'Määritä pankkitilit', 'Poistu', and 'Liitä OP CSV'.

Selitte 1	Selitte 2	Debet	Kredit	Summa
valaisimia myymälään		1122	1710	1 200,00
myyntisaamiset - Myynti ALV 24		1500	3000	62 000,00
vuokra		6105	1710	1 995,00
siirto pankkiin		1710	1700	2 100,00
autojen polttoaineet		6705	1700	180,00
Kassa - Myynti ALV 24		1700	3000	5 500,00
lounasvelka		2462	xxxx	169,43
ennakonpidätysvelka		2461	xxxx	4 076,48
Pankki 1		xxxx	1710	4 245,91
aximatka		6380	1700	71,00
ALV-velka - Pankki 1		2464	1710	3 909,80
Siirto sukka Oy		3000	2430	3 500,00
Pankki - Myyntisaamiset		1710	1500	62 000,00
Atk-laitteita		6920	1700	180,00
siirto kassasta		1710	1700	10 000,00
mainos kesälehdessä		6500	1700	138,00
Kassa - Myynti ALV 24		1700	3000	6 200,00
bruttokirjattujen ALV-velka		3000	2466	13 587,10
bruttokirjattujen ALV-saaminen		1536	6500	26,71
bruttokirjattujen ALV-saaminen		1536	6920	34,84

## 14 BIC-MUUTOKSIA

BIC-koodi muuttuu POP- ja säästöpankeilla:

3.11.2014 alkaen Säästöpankkien BIC-koodi on ITELFIHH  
(aiemmin HELSFIHH)

7.2.2015 alkaen POP Pankkien BIC-koodi on POPFFI22  
(aiemmin HELSFIHH)

Tilinumerot pysyvät samoina.

Asteri Kirjanpitoon Työvaihe|Yrityksen perustiedot –kohtaan on tehty muutos, joka huomioi BIC.muutokset, jos tyhjennät vanhan IBANin ja BICin ja muodostat ne uudelleen -> painikkeella suomalaisesta tilinumerosta. Muussa tapauksessa tee tarvittaessa korjaus BICiin näppäillen.

## 15 PILVIKÄYTTÖ

Asteri-ohjelmia voi käyttää myös pilvessä. Katso tarkempia ohjeita nettisivuilta [www.atsoft.fi/dropbox-pilvikaytto.htm](http://www.atsoft.fi/dropbox-pilvikaytto.htm) ja [www.atsoft.fi/asteri-pilvi.htm](http://www.atsoft.fi/asteri-pilvi.htm).

## 16 TILASTOT SQL-KYSELYIN

Asteri Kirjanpidosta saat hyvin monipuolisesti kaikenlaisia tilastoja, joita suinkin on tallessa olevien tietojen perusteella tulostettavissa.

Tähän tarvitset vain sopivan SQL-kyselylauseen, jonka voit laittaa SQL-kyselytilastojen toimintoon.

Lisätietoa SQL-kyselyistä löydät sivulta [www.atsoft.fi/sql.htm](http://www.atsoft.fi/sql.htm).

Siellä on kurssivideo ja oppimateriaali, joiden perusteella pystyt etsimään valmiita SQL-kyselyitä tai laatimaan niitä itse siten että saat tarvitsemiasi tilastoja.

Valmiita, kirjanpito-ohjelmaan liittyviä, SQL-kyselyitä löydät sivuilta

[www.atsoft.fi/tukiwk.html](http://www.atsoft.fi/tukiwk.html) ja

[www.asteri.fi/ohje/category/kirjanpito](http://www.asteri.fi/ohje/category/kirjanpito).

Kuluneen vuoden aikana on tullut mm. sellainen ohjelmamuutos, että SQL-kyselyä laatiessasi voit nyt säätää näkyvässä olevan kyselyn fonttikokoa. Samoin kyselyn tekstikentän kokoa on kasvatettu, jotta kyselystä näkyy enemmän kerralla.

Tositenumero	Päiväaika	Tositelaji	Kustannuspaikka	Laskunnumero	Selite1	Selite2	Debet	Kredit	Su
152	2.6.2014		aa	1109	Myyntisaamiset - Myyn		1500	3000	6



## Hinnasto

KIRJANPITO	mm. Kirjanpito, alv-laskelma, tilinpäätös, tase-erittelyt	500 €
- Tuloveroilmoitus	Yhteisön sähköinen tuloveroilmoitus, lisäosa kirjanpitoon	300 €
PALKANMAKSU	Palkanlaskenta, kausiveroilmoitus, vuosi-ilmoitus	500 €
LASKUTUS	Laskutus, asiakas- ja tuotekortisto, myyntireskontra	500 €
LÄHETE/LASKUTUS	Laskutus + läheteosa (finvoice, e-lasku, suoramaksu, massalaskutus)	800 €
- Lähetelaskutusosa	Lisäosana Asteri laskutukseen, kun on ylläpitosopimus lisäosana Asteri laskutukseen, kun ei ole ylläpitosopimusta	300 € 550 €
TILAUSTENKÄSITTELY	Tilaus / toimitusketjun hallintaan.	1.300 €
OSTORESKONTRA	Ostolaskujen seurantaan, tiliöintiin, kustannuspaikkaseurantaan	500 €
ISÄNNÖINTI	taloyhtiön vastikeseurantaan, vuokranantajalle, asuntosijoittajalle	500 €
TEHTÄVÄSEURANTA	asiakashallinta / CRM tilitoimistoille ja palveluyrityksille	500 €

### Ylläpitosopimus

Postipäivittäjälle	Neuvontapalvelu, päivitykset netistä ja postitse kerran vuodessa	alk. 108 € /v/ohjelma wä 172,80 € / vuosi
Nettipäivittäjälle	Neuvontapalvelu, päivitykset netistä.	alk. 84 € /v/ohjelma wä 134,40 € / vuosi
Toimitusmaksu	Erillistoimitus. esim. nettipäivittäjä haluaa päivityksen cd-levyllä postitse, postipäivittäjälle erikseen lähetetty cd-levy	20 €

### Päivitykset ei-ylläpitosopimusasiakkaalle

Päivitysmaksu	Päivitysmaksu uusimpaan ohjelmaversioon kun ei ole voimassaolevaa ylläpitosopimusta. Puolet ohjelman uushankintahinnasta.	alkaen 250 €
---------------	---	-----------------

### Vanhan Asteri Dos ohjelman vaihtohinta

Vaihto dos->win	Vanhasta Asteri dos ohjelmasta kun on ylläpitosopimus	alkaen 250 €
Vaihto dos-> win	Vanhasta Asteri dos ohjelmasta kun ei ole ylläpitosopimusta	alkaen 350 €

### Puhelintuki, etätukineuvonta

Etätukineuvonta	Maksullista, kun neuvotaan - ohjelmaa, johon ei ole ylläpitosopimusta - asiaa, joka ei sisälly ylläpitosopimukseen - verkkoasennuksiin liittyvää asiaa - suoraveloituksen muuntaa e-laskuksi ja suoramaksuksi	minimiveloitus 40 € enint. 20 min 40 € enint. 30 min 60 € enint. 40 min 80 € enint. 50 min 100 € enint. 1 h 120 €
-----------------	---	--

### Kurssit, Koulutus, muita veloituksia

Kurssipäivä Hki	Aikataulun mukainen kurssipäivä Helsingissä	200 €
Koulutuspäivä asiakkaan luona	Koulutuspäivä asiakkaan luona alkaen 500 €/päivä, hintaan lisätään matkakulut	alkaen 500 €/päivä
Tuntiveloitus	Ylläpitosopimukseen kuulumattomat neuvonnat ja muut työt, esim. asiakaskohtainen koulutus.	120 €/h
Postituskulut	Lisätään postipakettina lähetettäviin ohjelmatoimituksiin	20 €
Monen käyttäjän lisenssit	Hinnasto rinnakkaislisenssit ja tilitoimistolisenssit luettavissa <a href="http://www.atsoft.fi/lisenssi.htm">www.atsoft.fi/lisenssi.htm</a>	

Hintoihin lisätään arvonlisävero. Viivästyskorko 18%

Ohjelmat ovat moniyrittäjä / tilitoimistoversioita soveltuen mm. tilitoimistoille ja kirjanpitäjille

Hinnat voivat muuttua. Voimassaoleva hinnasto [www.atsoft.fi/hinnasto.htm](http://www.atsoft.fi/hinnasto.htm)