



**ASTERI KIRJANPITO**

**VUOSIPÄIVITYS**

**8.10.2012**

---

**Atsoft Oy Mäkinen**

[www.atsoft.fi](http://www.atsoft.fi)  
[atsoft@atsoft.fi](mailto:atsoft@atsoft.fi)

Puh (09) 350 75 30

Päivystys: 0400 316 088

## **Hyvä Asteri Kirjanpidon käyttäjä!**

Tämä on Asteri Kirjanpidon vuosipäivitys 8.10.2012.

Päivityslevyllä on kirjanpidon versio 16.11.2012 tai uudempi.

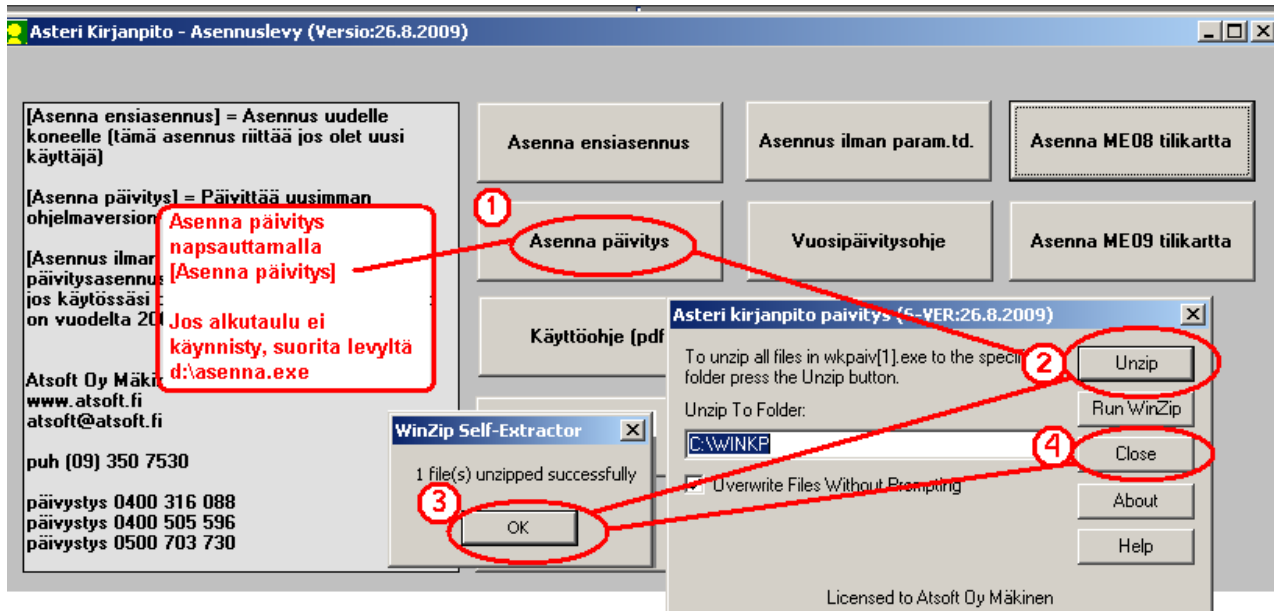
Tässä vihkosessa esittelemme uudet ominaisuudet, jotka ovat tulleet ohjelmaan edellisen vuosipäivityksen 22.3.2011 jälkeen.

# SISÄLLYSLUETTELO

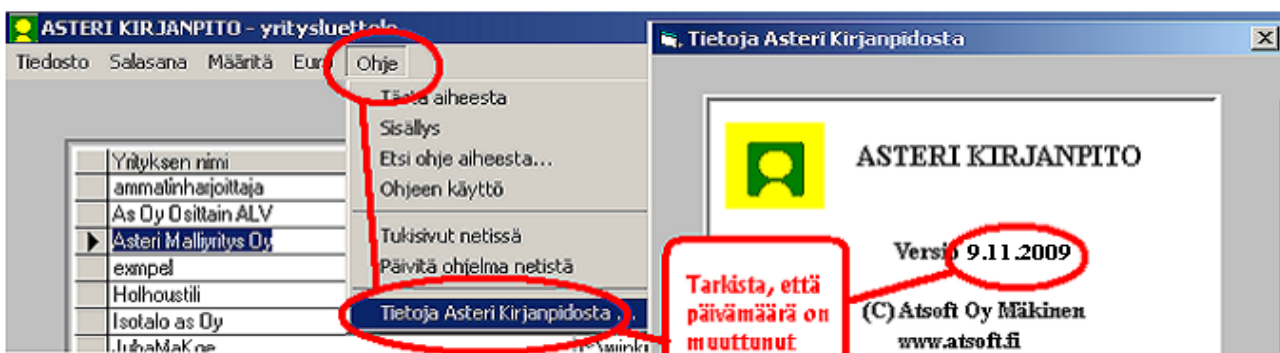
PÄIVITYKSEN ASENTAMINEN.....	4
ALV SAATTAAN NOUSTA 1.1.2013 ALKAEN.....	5
KÄYTÖSTÄ POISTUNEIDEN ALV-KANTOJEN KÄYTTÖÖNOTTO UUSILLE VEROKANNOILLE.....	6
NIPPULÄHETTÄMINEN VEROHALLINTOON .....	9
TILIKAUSITULOSTE HTML-MUODOSSA.....	10
PÄIVÄKIRJAN KIRJAAMISEN NOPEUTTAMINEN .....	11
MAKSULAPPU VEROTILILLE .....	11
PÄÄIKKUNAN ASENTO TALLENTUU .....	11
SALDORESKONTRA.....	11
VÄLITILI KTL:N TUONNISSA.....	12
ETSIMISTOIMINNOSSA YLEISIMMÄT KENTÄT ENSIN .....	13
NETTOKIRJAUSTEN TARKISTUS.....	13
VEROTILIN TILANNE JA RAJOITETUSTI VEROVOLVOLLISET .....	13
ALV-KOODIN POIMINTA .....	14
ALV-KOODIN TARKISTUS.....	15
TILINPÄÄTÖSRUNKO LEIKEPÖYDÄLTÄ .....	15
ILMOITTIMEN KÄYNNISTYS JA TIEDOSTONIMI LEIKEPÖYDÄLLE.....	15
TILIPUITTEISTOEDITORI .....	16
TOSITELAJI PALKKOJEN TUONNISSA .....	17
TOSITERIVIEN LISÄÄMINEN .....	18
ALV-NIPPU KUN USEITA KUUKAUSIA SAMASSA PÄIVÄKIRJASSA .....	18
TAULUKKO TAKAISIN NÄKYVIIN .....	18
USEAN TILIN LISÄÄMINEN KERRALLAAN.....	19
TOSITELAJIKOHTAINEN TOSITENUMERO MYÖS KORJATTAESSA.....	19

# PÄIVITYKSEN ASENTAMINEN

Suosittelemme päivityksen asentamista netistä, jotta saat aivan uusimman ohjelmaversioon. Jos käytät cd:tä, laita se asemaan ja sulje kirjanpito-ohjelma. Jos alkutaulu ei käynnisty, valitse **Käynnistä|Suorita**. Kirjoita Avaa-kohtaan d:\asenna.exe (tarvittaessa tutki Oman tietokoneen kautta mikä on cd-aseman levytunnus, voi olla muukin kuin d).



Kun päivitys on asentunut, käynnistä ohjelma ja valitse **Ohje|Tietoja Asteri Kirjanpidosta**. Tarkista, että päivämäärä on 16.11.2012 tai uudempi:



Jos ohjelma ei päivittynyt, katso yritysluettelosta, mihin hakemistoon ohjelma on asennettu ja suorita päivitys uudestaan vaihtaen Unzip to Folder -kohtaan oikea hakemisto.

# ALV SAATTAU NOUSTA 1.1.2013 ALKAEN

Arvonlisävero saattaa nousta yhdellä prosenttiyksiköllä 1.1.2013 alkaen.

Uusien verokantojen tilit voit myös lisätä Tilikaudet-ikkunan toiminnolla Tiedosto|Lisää uudet alv-tilit.

Lisää uudet ALV-tilit

Tällä toiminnolla voit lisätä tilikarttaan uusien alv-kantojen vaatimia tilejä.

Tämä toiminto kopioi olemassa olevat tilit uusien verokantojen tileiksi muokaten ALV-tunnuksen ja Tilinimen vastaamaan uutta verokantaa. Tilinumeroiksi tulee jokin samalla tilirungon tilivälillä oleva vapaa tilinumero. Vanhat tilit säilyvät ennallaan.

Tilikausitietokanta, johon lisätään

Nykyinen ALV	Luotava uusi ALV
23	24
▶ 13	14
9	10

Tilinpäätösrunko, josta katsotaan sallitut tilivälit

Lisäystapa

Luotettavasti tutkien antamalla seuraava vapaa numero tiliväliltä

Muodostamalla 5-numeroisen tilinumeron 4-numeroisesta lisäämällä numeron

5 numeroinen saa uuden ALV koodin, 4 numeroinen säilyy entisenä

Esim: 3000 AMB22 Myynti Alv 23% bruttokirjaus  
30001 AMB23 Myynti Alv 24% bruttokirjaus

4-numeroisen tilinumeron saa uuden ALV koodin, vanhasta ALV tilistä tulee 5 numeroinen

Esim: 3000 AMB23 Myynti Alv 24% bruttokirjaus  
30001 AMB22 Myynti Alv 23% bruttokirjaus

## KÄYTÖSTÄ POISTUNEIDEN ALV-KANTOJEN KÄYTTÖÖNOTTO UUSILLE VEROKANNOILLE

Onko Sinulla tilikartoissa mukana hyvin vanhat 22%, 12% ja 8% alv-tilit, joille et ole enää kirjannut? Ovatko kätevät lyhyet nelinumeroiset tilinumerot juuri noilla tileillä ja haluaisitko ko. tilinumerot jatkossa käyttöön 24%, 14% ja 10% alv-tileille?

Debetti			
Tilinumero	ALVtunnus	Tilinnimi	
1536	OA22	ostojen 22% ALV-saaminen	
15361	OA23	ostojen 23% ALV-saaminen	
1537	OA12	ostojen 12% ALV-saaminen	
15371	OA13	ostojen 13% ALV-saaminen	
1539	OA17	ostojen 17% ALV-saaminen	
1540	OA8	ostojen 8% ALV-saaminen	
15401	OA9	ostojen 9% ALV-saaminen	
1550		saamiset konserni. lyhytaik.	

Tällöin voit käyttää Yritysluettelo-ikkunan toimintoa  
Tiedosto|Korvaa vanhat alv-kannat uusilla (esim. 22 -> 24).

Korvaa vanhat alv-kannat tilikartassa

Korvataan vanhat arvonlisäverokannat uusilla (esim. 22 -> 24) tilikartan alv-koodeissa, tilinimissä ja alv-kantojen taulukossa.

Vanha verokanta	Korvataan kannalla
22	24
12	14
8	10
*	

HUOM! Tämä toiminto on tarkoitettu tilanteeseen, jossa tilikartassa on vanhoja käyttämättömiä verokantoja (esim. 22, 12 ja 8) sellaisilla nelinumeroisilla tilinumeroilla, jotka haluat nyt käyttöön uusille verokannoille (esim. 24, 14 ja 10)

Mihin tilikausitietokantoihin korvaaminen tehdään?

kaikkiin kansiossa   esim. c:\winkp  
ja sen alikansioissa oleviin wkp-tietokantoihin

kaikkiin kansiossa   esim. c:\winkp  
ja sen alikansioissa oleviin wkp-tietokantoihin, joiden nimessä on teksti

vain tietokantaan

HUOM! Ohjelma jättää korvaamisen automaattisesti tekemättä niihin tietokantoihin, jossa vanhoilla verokannoilla on kirjauksia.

Voit valita, tehdäänkö korvaaminen yhteen tilikausitietokantaan vai yhteen yritykseen vai kaikkiin yrityksiin.

Kun painat Aloita!, tilien alv-koodeissa, tilinimissä ja arvonlisäverokannoissa korvautuu vanhat verokannat uusilla, mikäli vanhoihin verokantoihin ei ole kirjattu mitään.

Debettiili		
Tilinnumero	ALVtunnus	Tilinnimi
▶ 1536	OA24	ostojen 24% ALV-saaminen
15361	OA23	ostojen 23% ALV-saaminen
1537	OA14	ostojen 14% ALV-saaminen
15371	OA13	ostojen 13% ALV-saaminen
1539	OA17	ostojen 17% ALV-saaminen
1540	OA10	ostojen 10% ALV-saaminen
15401	OA9	ostojen 9% ALV-saaminen
1550		saamiset konserni. lyhytaik.

Tarkempia ohjeita ja vinkkejä saat nettisivuilta

<http://www.atsoft.fi/wk-alv-kantojen-muutos.htm>

<http://www.atsoft.fi/wk-huomioita-kirjanpidon-alv-kasittelysta.htm>

Arvonlisäverolaskelmat ym. tulosteet ottavat nyt huomioon myös uudet verokannat.



## NIPPULÄHETTÄMINEN VEROHALLINTOON

Nyt voit lähettää samalla kertaa useita ilmoituksia Ilmoittimella Verohallintoon.

### *Tapa 1:*

Jos tiedosto on jo olemassa, voit vastata, ettei tehdä vanhan päälle, jolloin ohjelma kysyy, tehdäänkö vanhan tiedoston jatkeeksi. Näin voit kerätä jatkeeksi kaikki tiedostot.

### *Tapa 2:*

Tee eri yritysten eri ajanjaksojen ilmoitukset c:\ilmoitin-kansioon.

Kun kaikki ilmoitukset on tehty, valitse ALV|Niputa sähköiset ilmoitukset jolloin ilmoitukset yhdistyvät yhdeksi tiedostoksi esim. c:\ilmoitin\lahetys\nippu.nip, jonka voit lähettää Ilmoittimella Verohallintoon.

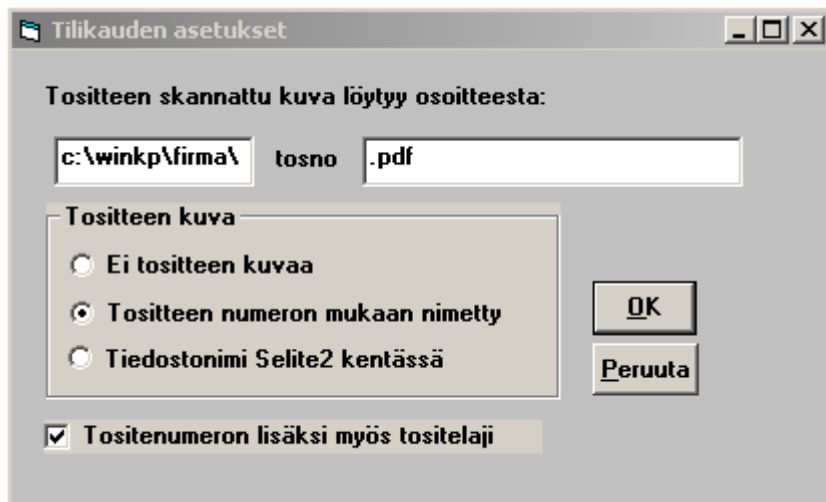
Käytetyt osailmoitukset siirtyvät esim. c:\ilmoitin\osaset-kansioon.

## TILIKAUSITULOSTE HTML-MUODOSSA

Tositteen kuva avautuu nyt erilliseen uuteen ikkunaan.

**Muokkaa|Poimi tositekuvan tiedostonimi Selite2:een** -toiminnolla saat valittua koneellasi olevan kuvatiedoston nimen siten, että ohjelma kirjoittaa sen Selite2-kenttään.

Tositteen kuvan näyttämisessä on mahdollisuus ottaa nimeen tositenumeron lisäksi myös tositelaji, ks. **Työvaihe|Asetukset|Tilikauden asetukset** -toiminto. Tositteen kuvan näyttämisessä tulee tiedostonimen olla tyyliin "tositelaji\_tositenumero.pdf" eli tositelaji ennen tositenumeroa.



## **PÄIVÄKIRJAN KIRJAAMISEN NOPEUTTAMINEN**

Päiväkirjan kirjaamista saat nyt nopeutettua valitsemalla Tilikaudet-ikkunan Määritä saldonpäivitys -toiminnossa rastit pois kohdista

- päiväkirjaa muokattaessa
- tositeriviä korjattaessa

HUOM! Tarvittaessa kannattaa ajaa **Muokkaa|Päivitä tämän kuun saldot**

## **MAKSULAPPU VEROTILILLE**

Nyt voit napsauttaa "vuosimenettelyssä oleva alv-velvollinen..", jolloin eräpäiväksi tulee seuraavan vuoden helmikuun viimeinen päivä.

## **PÄÄIKKUNAN ASENTO TALLENTUU**

Pääikkunan asento tallentuu seuraavaa kertaa varten.

## **SALDORESKONTRA**

Saldoreskontrassa mahdollinen kirjaimin kirjoitettu laskunnumero noteerataan nyt aina pienaakkosin, jotta erikokoisin kirjaimin syötetyt esim. henkilönnimet tunnistettaisiin samoiksi.

# VÄLITILI KTL:N TUONNISSA

KTL:n tuonnissa mahdollisuus käyttää pankkitilin sijasta välitiliä. Välitili on hyödyllinen esim. jos tuot sekä KTL:n että TITOn, jolloin voit TITOn tuonnissa käyttää viitemaksujen tilinä välitiliä, jotta vältyt päällekkäisyyksiltä.

The screenshot shows a software dialog box titled "Tuo viitesuoritukset (KTL) päiväkirjaan". It contains several sections for configuring data import:

- KTL tiedosto:** A text field with the path "c:\winkp\kvtl.ktl". Buttons: "Valitse tiedosto", "Näytä muistiossa", "Nouki ktl-tiedostosta tiit ja tunnukset leikepöydälle".
- tuottotili:** Text field with value "1500".
- tositelaji:** Text field.
- kustannuspaikka:** Text field.
- Tositenumerointi:** Radio buttons for "Oma tositenumero joka tapahtumalle" and "Yhteinen tositenumero erälle".
- Tositteen päivämääräksi:** Radio buttons for "Kirjauspäivä" and "Maksupäivä".
- Laskun numeroksi sijoitetaan:** Radio buttons for "Viitenumero ilman tarkistetta", "Viitenumeron lopusta 4 numeroa, poislukien tarkiste", "Viitenumeron merkistä 1 alkaen 4 numeroa, poislukien tarkiste", "Koko viitenumero", and "Ei mitään".
- Ääkkösmuunto:** Radio buttons for "ei muunneta" and "7 bit \{0\} \-> äääÄÄÖ".
- Rajaus: tuodaan vain tapahtumat, joissa:** Checkboxes for "Välittäjän tunnus (erätietue pos 14:22) on", "Tilinomistajan tunnus (erätietue pos 24:32) on", "Pankkitilin kirjanpidon tilinumero on määritetty", "Viitenumeron merkistä on numero", and "tuo vain kuukauden tapahtumat".
- Pankkitileinä käytetään:** Radio buttons for "Pankkitiliä" and "Välitiliä" (selected). A text field next to "Välitiliä" contains "9999". A red arrow points to this radio button. Below it is a tip: "Vinkki: välitili on hyödyllinen esim. jos tuot sekä KTL:n että TITOn, jolloin voit TITOn tuonnissa käyttää viitemaksujen tilinä välitiliä, jotta vältyt päällekkäisyyksiltä."
- Buttons:** "Lisä KTL päiväkirjaan", "Poistu", "Määritä pankkitili".

## **ETSIMISTOIMINNOSSA YLEISIMMÄT KENTÄT ENSIN**

Päiväkirjastaetsimistoimintojen alaspudotuslistoissa on kentät nyt järjestyksessä

- Summa
- Selite1
- Selite2
- Laskunnumero
- ja sitten muut

## **NETTOKIRJAUSTEN TARKISTUS**

Nettokirjausten tarkistus –toiminto tarkistaa nyt tositetasoisesti alv-kannoittain:

esim.

Jos monirivinen tosite on kirjattu ilman nettoautomaatiikkaa ja jos sen alv on kirjattu könttänä, tosite ei enää mene virhelistalle.

Jos monirivisessä tositteessa on alkupuolella turha orpo verorivi, menee nyt virhelistalle.

## **VEROTILIN TILANNE JA RAJOITETUSTI VEROVELVOLLISET**

Verotilin tilanne -ikkunassa lähdeverollisten rajausta ottaa nyt huomioon palkanmaksuaineistossa olevat aidot rajoitetusti verovelvollisten suorituslajit A1... jne.

## ALV-KOODIN POIMINTA

Vaihda tilin nimi -ikkunassa ja Lisää tili -ikkunassa on nyt Poimi-painike, josta saat poimittua alv-koodin.

**Lisää tili**

Tilinumero: 3000

ALV-koodi:

Tilin nimi: myynti alv 24% brut

OK

Peruuta

Poimi

- Osto
- Myynti
  - Bruttokirjaus
    - kanta 24
    - kanta 14
    - kanta 10
  - Nettokirjaus
  - ALV-velka
  - O-verokannan alainen
  - Tavaramyynni muihin EU-maihin
  - Palvelumyynti muihin EU-maihin
  - Rakentamispalvelu
  - Ulkomailla
- ALV-velka

tase-erittelyyn mukaan

vain tilin loppusaldo (S)

koko tilikauden kaikki tapahtumat ja loppusaldo

kahden viimeisen päiväkirjan tapahtumat ja loppusaldo (2)

tilinavaussaldo, lisäykset yhtenä rivinä, vähennykset yhtenä rivinä ja loppusaldo (Y)

ei

Selitepakko (eli ei tule automaattista tili - tili -selitettä, kun kirjataan tälle tilille)

Vaiheittain perustamisen tilikartta-ikkunassa on nyt alv-koodi-valikko, josta saat poimittua alv-koodin.

## **ALV-KOODIN TARKISTUS**

Alv-koodin oikeellisuus tarkistetaan nyt

- tilikarttaeditorissa alv-koodi-sarakkeen syöttämisen ja tilikartan tallentamisen yhteydessä
- tilikauden vaiheittainperustamisen tilikarttaikkunassa alv-koodin syöttämisessä
- päiväkirjan kirjaustilan tilikarttaikkunoiden tilinlisäys- ja tilinimenmuuttamistoiminnoissa

## **TILINPÄÄTÖSRUNKO LEIKEPÖYDÄLTÄ**

Tilinpäätösrungon tuomismahdollisuus leikepöydältä perustamisvaiheessa:

Uutta tilikautta vaiheittain perustettaessa jos painat tilinpäätösrungon tiedostonvalintaikkunassa Peruuta, tulee pohjaksi tyhjä tilinpäätösrunko, johon voit syöttää tai liittää leikepöydältä haluamasi rungon.

## **ILMOITTIMEN KÄYNNISTYS JA TIEDOSTONIMI LEIKEPÖYDÄLLE**

Konekielisessä kausiveroilmoituksessa voit nyt rastittaa, että Ilmoitin käynnistetään nettiselaimen ja että ilmoitustiedoston nimi kopioidaan leikepöydälle, josta se on näppärää liittää Ilmoittimeen.

# TILIPUITTEISTOEDITORI

Nyt voit muokkailla tilikarttoja ja tilinpäätösrunkoja ilman että Sinun tarvitsee perustaa tilikautta, jonka sisällä tilikartta olisi.

Yritysluettelo-ikkunassa on "Muokkaa mallitilikarttoja ja -runkoja"-painike

ASTERI KIRJANPITO - Mallitilipuitteistojen muokkaus  
Tiedosto Muokkaa ALV-koodit Ohje

Tilikartan muokkaus C:\winkp\OYTK11.TKA

Tilinumero	ALV-koodi	Tilin nimi
1000		Perustamismenot
1010		Tutkimusmenot
1015		Kehittämismenot
1020		Aineettomat oikeudet
1030		Liikearvo
1040		Muut pitkävaikutteiset menot
1060		Ennakkomaksut aineett.hyödyk.
1100		Maa- ja vesialueet
1105		Maa- ja vesialueet vuokraoik.
1110		Rakennukset ja rakennelmat
1115		Rakennukset ja rak. vuokraoik.
1120		Koneet ja kal. kauden alussa
1121	AON23	Koneet ja kal. ostot ALV23%
1122		Koneet ja kal. ostot
1123	AMN23	Koneet ja kal. myynti ALV23%
1124		Koneet ja kal. myynti
1125		Poistot koneista ja kalustosta
1130		Muut aineelliset hyödykkeet
1140		Enn.maksut. ja keskener.hank.
1200		Muut osakkeet ja osuudet
1210		Muut saamiset
1220		Pitkäaik. sij. arvopaperit
1225		Pitkäaik. sij. kiinteistöt
1230		Pitkäaik. sij. osakaslainat
1235		Pitkäaik. sij. muu TVL om.
1240		Osuudet konserniyrityksissä
1250		Saamiset konserniyrityksiltä
1260		Osuudet om.yht.yrityksissä
1270		Saamiset om.yht.yrityksiltä
1400		Aineet ja tarvikkeet
1410		Keskeneräiset tuotteet
1420		Valmiit tuotteet
1425		Tavarat
1430		Muu vaihto-omaisuus
1438		Vaihto-omaisuuskiinteistöt

Arvonlisäverokannat

Koodi	Prosentti
23	23
13	13
9	9
	n

Tilinpäätösrunko c:\winkp\oy111.wtr

Teksti	Pienin tili	Suurin tili	Kerroin
TULOSLASKELMA			
***LIIKEVAIHTO	3000	3099	-1
---			---
***			vertailusumma
***Valmisteverastojen muutos	3100	3199	-1
***Valmistus omaan käyttöön	3200	3299	-1
***Liiketoiminnan muut tuotot	3300	3399	-1
***Materiaalit ja palvelut			
****Ostot tilikauden aikana	4000	4099	-1
****Varastojen muutos	4100	4199	-1
****Ulkopuoliset palvelut	4200	4299	-1
***Henkilöstökulut			
***Palkat ja palkkiot	6000	6019	-1
***Eläkekulut	6020	6029	-1
***Muut henkilösivukulut	6030	6099	-1
***Poistot ja arvonalentumiset			
***Suunnitelman mukaiset poistot	7000	7049	-1
***Arvonl. pys.vast. hyödykk.	7050	7059	-1
***Vaiht.vast.pois.arv.al.	7060	7099	-1
***Liiketoiminnan muut kulut	6100	6999	-1
***LIKEVOITTO (-TAPPIO)			summa
***Rahoitustuotot ja -kulut			
****Tuotot osuuksista konserniyrityk	7150	7159	-1
****Tuotot osuuksista om.yht.yrityks	7160	7199	-1
****Tuotot muista pys.vast. sij. konse	7110	7149	-1
****Tuotot muista pys.vast.sij. muilta	7100	7109	-1
****Muut korko- ja rahoitustuotot kor	7391	7399	-1



## TOSITELAJI PALKKOJEN TUONNISSA

Tiedosto|Yhdistä DOS-päiväkirja -toiminnossa on nyt mahdollisuus antaa tosittelaji.

Poimitaan selitteestä

	Alkaen merkistä	Montako merkkiä
Kustannuspaikka	<input type="text" value="1"/>	<input type="text" value="4"/>
Laskunnumero	<input type="text" value="1"/>	<input type="text" value="4"/>

Rahamäärien muuntaminen

- Säilytetään ennallaan, ei muunneta
- Markoista euroihin [jakaen muuntokertoimella]
- Euroista markkoihin [kertoen muuntokertoimella]

Mihin kohtaan DOS-päiväkirja tuodaan?

- päiväkirjan loppuun jatkeeksi
- päiväkirjan väliin kohdalla olevan tosittien 0 eteen

Muutetaan tuodun aineiston tositenumerointi alkamaan numerosta

Annetaan tosittelajiksi  ja ohjelma etsii tositenumeron

## TOSITERIVIEN LISÄÄMINEN

**Muokkaa|Lisää taakse tositerivi-** ja **monta tositeriviä** –toiminnoilla voit luoda rivejä yläpuolisen rivin tositenumerolle.

Pikanäppäin Shift+Ins lisää taakse tyhjän tositerivin päiväkirja-ikkunassa.

Pikanäppäin Ctrl+Ins lisää eteen tyhjän tositerivin päiväkirja-ikkunassa

## ALV-NIPPU KUN USEITA KUUKAUSIA SAMASSA PÄIVÄKIRJASSA

Alv-toimet niputettuna sisältää nyt mahdollisuuden valita, onko tässä päiväkirjassa yksi kuukausi, vuosineljännes vai vuosi, jolloin kausiveroilmoitukseen menee tieto ko. jaksosta.

## TAULUKKO TAKAISIN NÄKYVIIN

Jos päiväkirjan kirjausikkunasta tai debettili- tai kredittili-ikkunasta häviää hetkellisesti näkyvistä taulukon rivit, saat ne takaisin uudella toiminnolla **Ikkuna|Palauta taulukko näkyviin**

## USEAN TILIN LISÄÄMINEN KERRALLAAN

Usean, enintään 7, tilin lisääminen kerralla onnistuu toiminnolla Työvaihe|Tilikartan muokkaus|Muokkaa|Lisää useampi tili.

Em. toiminnolla saadaan lisättyä esim. rakentamispalvelun ALV:n vaatimat 4 tiliä tilikarttaan.

tilinumero	ALV-koodi	Tilin nimi	selitepakko	tase-erittelyyn mukaan
1533	RV	Rak.palveluosto ALV-saaminen	<input type="checkbox"/>	
2478	RS	Rak.palveluosto ALV-velka	<input type="checkbox"/>	
3042	RM	Rakentamispalvelun myynti	<input type="checkbox"/>	
4055	RHV23	Rakentamispalvelun ostot 23%	<input type="checkbox"/>	
			<input type="checkbox"/>	
			<input type="checkbox"/>	
			<input type="checkbox"/>	

## TOSITELAJIKOHTAINEN TOSITENUMERO MYÖS KORJATTAESSA

Ohjelma etsii nyt tosittelajikohtaisen tositenumeron myös silloin, kun ollaan korjaamassa vanhaa aineistoa, esim. liitettyä konekielistä tiliotetta.

Vinkki: Jos on monirivinen tosite, aloita tosittelajin syöttäminen alimmasta tositteesta ylöspäin: ohjelma ei tunnista rivejä samaksi tositteeksi.

# Hinnasto 20.11.2012

KIRJANPITO	mm. Kirjanpito, alv-laskelma, tilinpäätös, tase-erittelyt	500 €
- Tuloveroilmoitus	Yhteisön sähköinen tuloveroilmoitus, lisäosa kirjanpitoon	300 €
PALKANMAKSU	Palkanlaskenta, kausiveroilmoitus, vuosi-ilmoitus	500 €
LASKUTUS	Laskutus, asiakas- ja tuotekortisto, myyntireskontra	500 €
LÄHETE/LASKUTUS	Laskutus + läheteosa (finvoice, e-lasku, suoramaksu, massalaskutus)	800 €
- Lähetelaskutusosa	Lisäosana Asteri laskutukseen, kun on ylläpitosopimus lisäosana Asteri laskutukseen, kun ei ole ylläpitosopimusta	300 € 550 €
TILAUSTENKÄSITTELY	Tilaus / toimitusketjun hallintaan.	1.300 €
OSTORESKONTRA	Ostolaskujen seurantaan, tiliöintiin, kustannuspaikkaseurantaan	500 €
ISÄNNÖINTI	taloyhtiön vastikeseurantaan, vuokranantajalle, asuntosijoittajalle	500 €
TEHTÄVÄSEURANTA	asiakashallinta / CRM tilitoimistoille ja palveluyrityksille	500 €

## Ylläpitosopimus

Postipäivittäjälle	Neuvontapalvelu, päivitykset netistä ja postitse kerran vuodessa	alk. 108 € /v/ohjelma wä 172,80 € / vuosi
Nettipäivittäjälle	Neuvontapalvelu, päivitykset netistä.	alk. 84 € /v/ohjelma wä 134,40 € / vuosi

## Päivitykset ei-ylläpitosopimusasiakkaalle

Päivitysmaksu	Päivitysmaksu uusimpaan ohjelmaversioon kun ei ole voimassaolevaa ylläpitosopimusta. Puolet ohjelman uushankintahinnasta.	alkaen 250 €
---------------	--	--------------

## Vanhan Asteri Dos ohjelman vaihtohinta

Vaihto dos->win	Vanhasta Asteri dos ohjelmasta kun on ylläpitosopimus	alkaen 250 €
Vaihto dos-> win	Vanhasta Asteri dos ohjelmasta kun ei ole ylläpitosopimusta	alkaen 350 €

## Puhelintuki, etätukineuvonta

Etätukineuvonta	Maksullista, kun neuvotaan - ohjelmaa, johon ei ole ylläpitosopimusta - asiaa, joka ei sisälly ylläpitosopimukseen - verkkoasennuksiin liittyvää asiaa - suoraveloituksen muuntaa e-laskuksi ja suoramaksuksi	minimiveloitus 40 € enint. 20 min 40 € enint. 30 min 60 € enint. 40 min 80 € enint. 50 min 100 € enint. 1 h 120 €
-----------------	---	--

## Kurssit, Koulutus, muita veloituksia

Kurssipäivä Hki	Aikataulun mukainen kurssipäivä Helsingissä	100 €
Koulutuspäivä asiakkaan luona	Koulutuspäivä asiakkaan luona alkaen 500 €/päivä, hintaan lisätään matkakulut	alkaen 500 € /päivä
Postituskulut	Lisätään postipakettina lähetettäviin ohjelmatoimituksiin	20 €
Monen käyttäjän lisenssit	Hinnasto rinnakkaislisenssit ja tilitoimistolisenssit luettavissa <a href="http://www.atsoft.fi/lisenssi.htm">www.atsoft.fi/lisenssi.htm</a>	

Hintoihin lisätään arvonlisävero. Viivästyskorke 18%

Ohjelmat ovat moniyrittäjä / tilitoimistoversioita soveltuessa mm. tilitoimistoille ja kirjanpitäjille

Hinnat voivat muuttua. Voimassaoleva hinnasto [www.atsoft.fi/hinnasto.htm](http://www.atsoft.fi/hinnasto.htm)