



# ASTERI TULOVEROILMOITUS

## Henkilöyhtiöpäivitys 2009

### 10.11.2009

Atsoft Oy Mäkinen - taloushallinnon Astero ohjelmisto tiloimistoille ja pk-yrityksille - Win

http://www.atsoft.fi/

Atsoft Oy Mäkinen - taloushallinnon Astero ohjelmisto t...

Etätuki **Ylläpitosivut:** Kirjanpito  
Laskutus Lähetelaskutus Palkat  
Ostoreskontra Isännöinti winti  
**Tuloveroilmoitus**  
Tehtävien ohjeistus

Tuotteet | Referenssit | Yhteystiedot

Myynti ja käyttäjätuki:  
(09)350 7530  
atsoft@atsoft.fi, palautelom

Astero tuloveroilmoitus tukisivu (winvi) - Windows Internet Explorer

http://www.atsoft.fi/tukivi.html

Astero tuloveroilmoitus tukisivu (winvi)

## Astero tuloveroilmoitus, tukisivu

- Päivitä** tuloveroilmoitusohjelma uusimpaan versioon(versio:11.12.2007):
  - [Pika-asennus](#) (kopioi ohjelm:
  - [Päivitys 6-versioon](#) (setup, a:
  - [Päivitä uusim 6-versio](#)** (vain o
  - Aseennusohjeita:

**Lataa uusim ohjelmaversio tukisivun 1 C kohdasta**

### Atsoft Oy Mäkinen

Malminkaari 21 B  
00700 HELSINKI

Puh. (09) 350 75 30  
Fax (09) 350 75 321

www.atsoft.fi  
atsoft@atsoft.fi



# ASTERI TULOVEROILMOITUKSEN HENKILÖYHTIÖPÄIVITYS 10.11.2009

## 1. HENKILÖYHTIÖPÄIVITYKSEN 2009 SISÄLTÖ

Päivitys sisältää entisten lomakkeiden lisäksi verovuodelta 2009 myös seuraavat päälomakkeet:

- 2 - maatalous
- 2C - metsätalous
- 5 - liikkeenharjoittaja
- 6A - elinkeinoyhtymä, sekä niihin liittyvät liitelomakkeet.

Päivitykseen sisältyy uusi ohjelmaversio winvi.exe sekä uudet versiot peruskaavatiedostoista 09.vim, 09ki.vim ja veroh09.viv.

Niissä on mm. seuraavat muutokset:

- uusi lomake 9A Laskelma arvopaperien ja arvo-osuuksien luovutusvoitosta tai -tappiosta voidaan antaa päälomakkeen 2 liitteenä
- metsätalouden lomakkeella 2C on muutettu metsävähennysten merkitsemistä

**HUOM!** Tilintarkastuksen ilmoittaminen on muuttunut (mm. lomake 6A). Uudet kysymykset ovat:

”Tilintarkastus suoritettu (1 = Kyllä, 2 = Ei, suoritetaan myöhemmin, 3 = Ei, tilintarkastuslain 4 §:n perusteella tilintarkastaja on jätetty valitsematta.)”

Jos ylläolevaan kohtaan vastataan 2 tai 3, seuraava kohta jätetään tyhjäksi:

”Sisältääkö tilintarkastuskertomus tilintarkastuslain 15 §:ssä tarkoitettuja kielteisiä lausuntoja, huomautuksia tai lisätietoja? (1 = Ei, 2 = Kyllä)”

Ole tarkkana näiden ilmoittamisessa, koska tiedot välittyvät mm. PRH:lle.

## 2. PÄIVITYKSEN ASENTAMINEN NETISTÄ

Suosittellemme päivityksen asentamista netistä, jotta saat käyttöösi aivan uusimman ohjelmaversioon.

Cd-levyllä on versio 10.11.2009 tai uudempi. Netissä on sama versio tai uudempi.

Jos päivität ohjelman netistä, ei päivitystä tarvitse asentaa cd-levyltä. Laita cd-levy ohjekansioon odottamaan vastaista käyttöä.

Sulje ohjelma ennen kuin päivität. Päivitys asennetaan asentamalla netistä uusin ohjelmaversio **kohdasta 1C Päivitä uusin 6-versio**.

### Asenna päivitys kohdasta 1C

1C asentaa sekä uusimman ohjelmaversioon että \*.VIM ja \*.VIV laskentaohjeet.

The image shows two browser windows. The top window is titled 'Atsoft Oy Mäkinen - taloushallinnon Asteri ohjelmisto tilitoimistoille ja pk-yrityksille - Win...'. The address bar shows 'http://www.atsoft.fi/'. The page content includes a navigation menu with links like 'Etätuki', 'Ylläpitosivut', 'Kirjanpito', 'Laskutus', 'Lähetelaskutus', 'Palkat', 'Ostoreskontra', 'Isännöinti', 'winti', and 'Tuloveroilmoitus'. The bottom window is titled 'Asteri tuloveroilmoitus tukisivut (winvi) - Windows Internet Explorer'. The address bar shows 'http://www.atsoft.fi/tukivi.html'. The page content includes the heading 'Asteri tuloveroilmoitus, tukisivu' and a list of instructions. The first instruction is '1. Päivitä tuloveroilmoitusohjelma uusimpaan versioon(versio:11.12.2007):'. The sub-instructions are: 'A. Pika-asennus (kopioi ohjelm...', 'B. Päivitys 6-versioon (setup, a...', and 'C. Päivitä uusin 6-versio (vanh...'. A red box highlights the 'C. Päivitä uusin 6-versio' link. A red box also highlights the text 'Lataa uusin ohjelmaversio tukisivun 1 C kohdasta'.

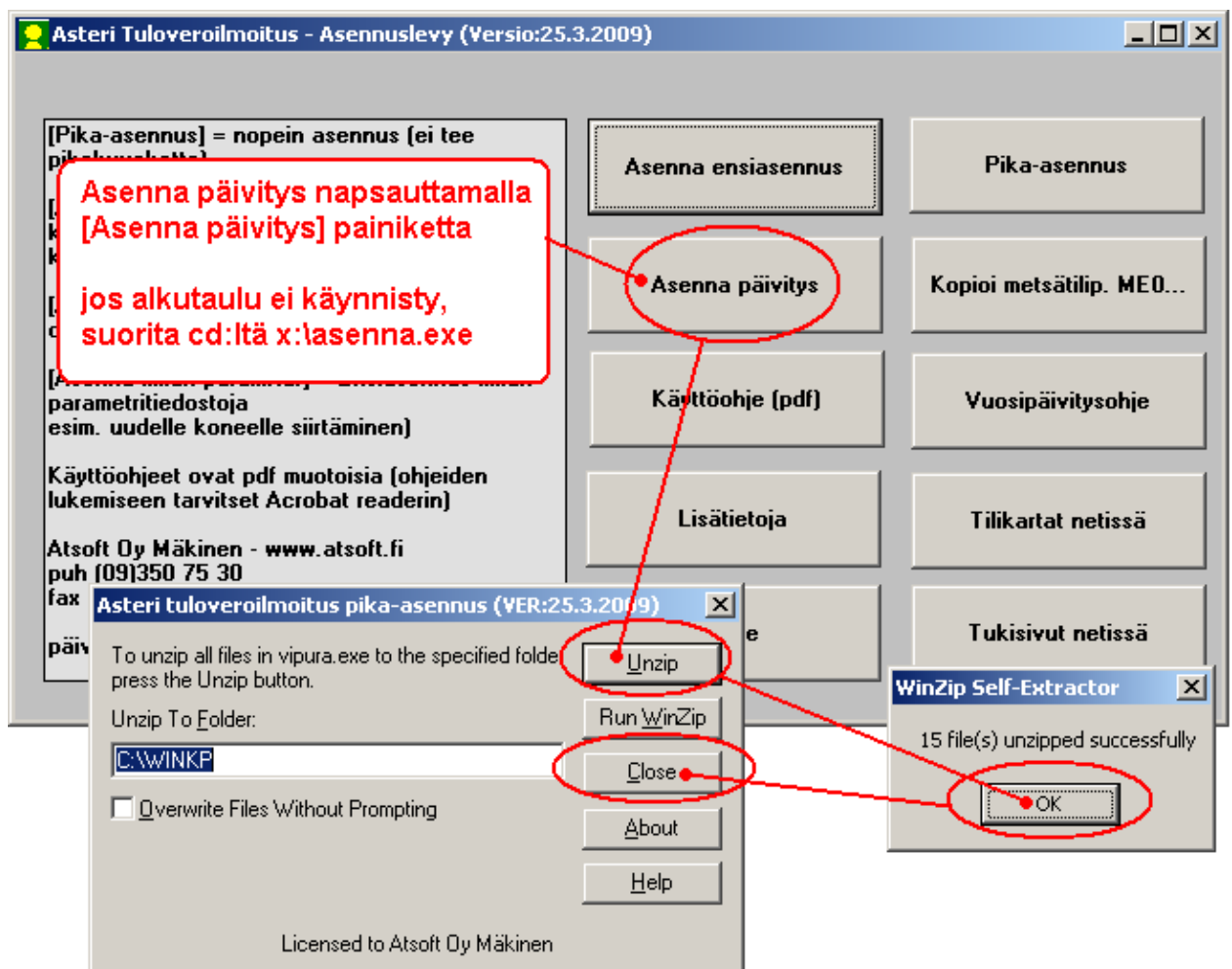
### 3. PÄIVITYKSEN ASENNUS CD-LEVYLTÄ (poikkeustilanteissa)

**Asenna päivitys mieluiten netistä:** siellä on uusin versio.  
Käytä cd-levyä vain, jos netti-asennus ei ole mahdollista.

Sulje ohjelma ja laita cd asemaan. Jos alkutaulu ei käynnisty, suorita cd-levyltä d:\asenna.exe. Jos ohjelma on muualla kuin C:\WINKP kansiossa, muuta Unzip to Folder -kohtaan ao. kansion nimi

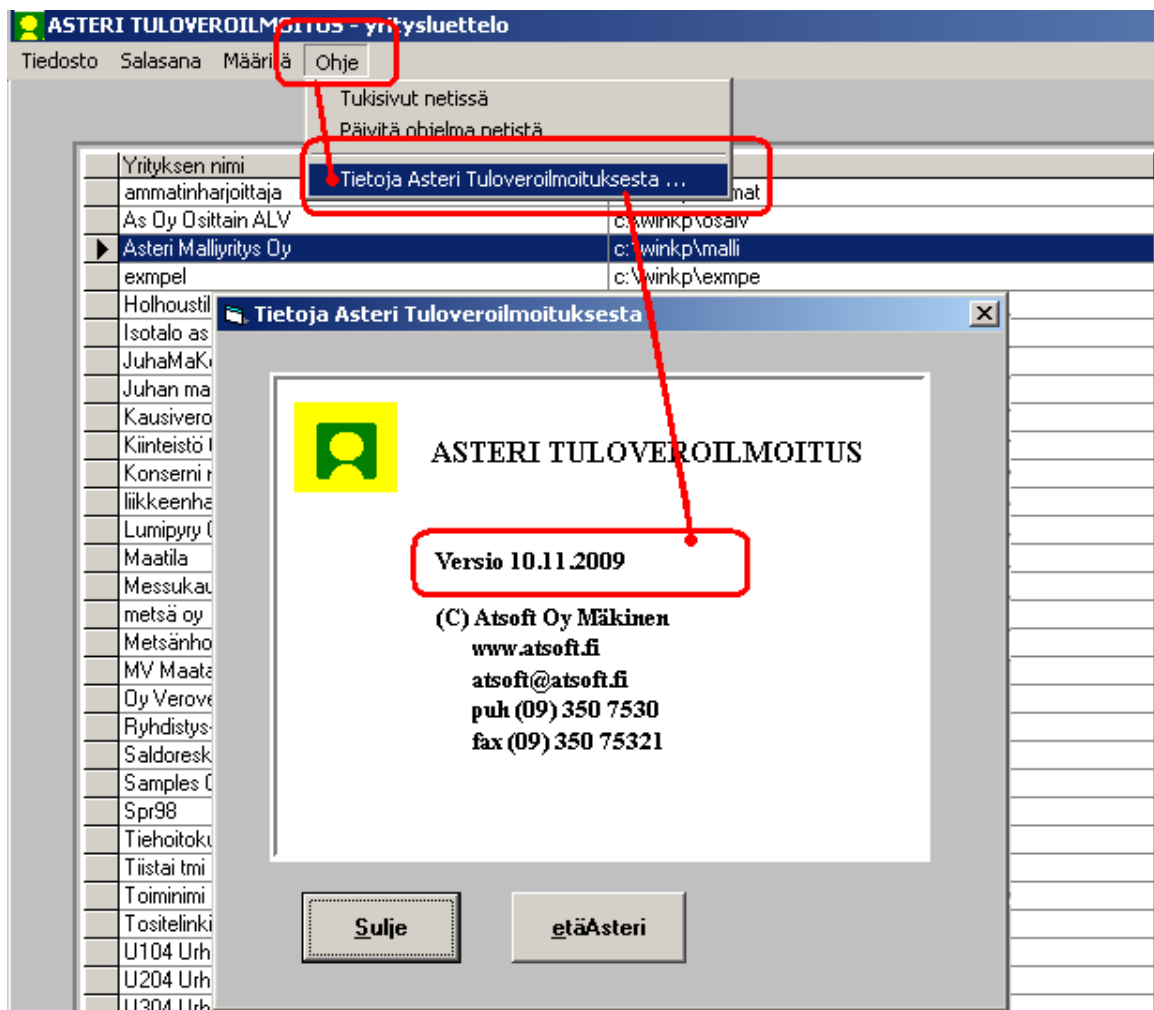
Asenna päivitys napsauttamalla **Asenna päivitys** -painiketta.

Päivitys asentaa sekä uusimman ohjelmaversioon että \*.VIM ja \*.VIV laskentaohjeet.



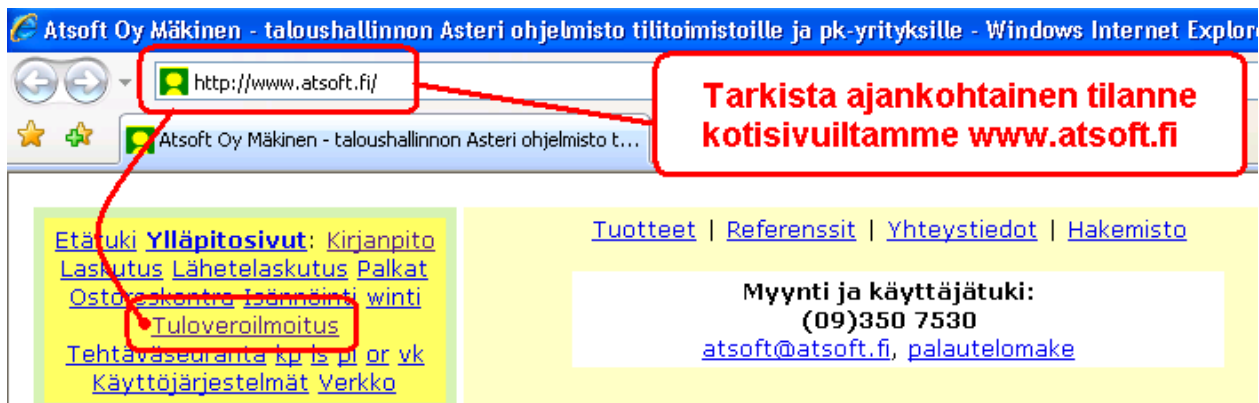
#### 4. TARKISTA LOPUKSI OHJELMAN VERSIOPÄIVÄMÄÄRÄ

Kun päivitys on asentunut, käynnistä ohjelma ja valitse **Ohje|Tietoja Asteri Tuloveroilmoituksesta**. Tarkista, että versiopäivämäärä on 10.11.2009 tai uudempi:





## Tarkista ajankohtaiset tiedot kotisivuiltamme



### Veroilmoituksen sisältökysymyksissä neuvovat:

Verohallinnon valtakunnalliset palvelunumerot, esim.

- osakeyhtiöt p. 020 697 006
- maatalous- ja metsäverotus p. 020 697 016
- yrittäjät p. 020 697 004

### Sähköisen ilmoitustiedoston lähettämisessä neuvovat:

Verohallinnon Tyvi-palvelu ja Katso-tukipalvelu

[tyvi@vero.fi](mailto:tyvi@vero.fi)

[katso@vero.fi](mailto:katso@vero.fi)

p. 020 697 040

### Asteri-ohjelman käytössä neuvoo

Atsoft Oy Mäkinen

[tuki@atsoft.fi](mailto:tuki@atsoft.fi)

[www.atsoft.fi](http://www.atsoft.fi)

p. 09-350 7530