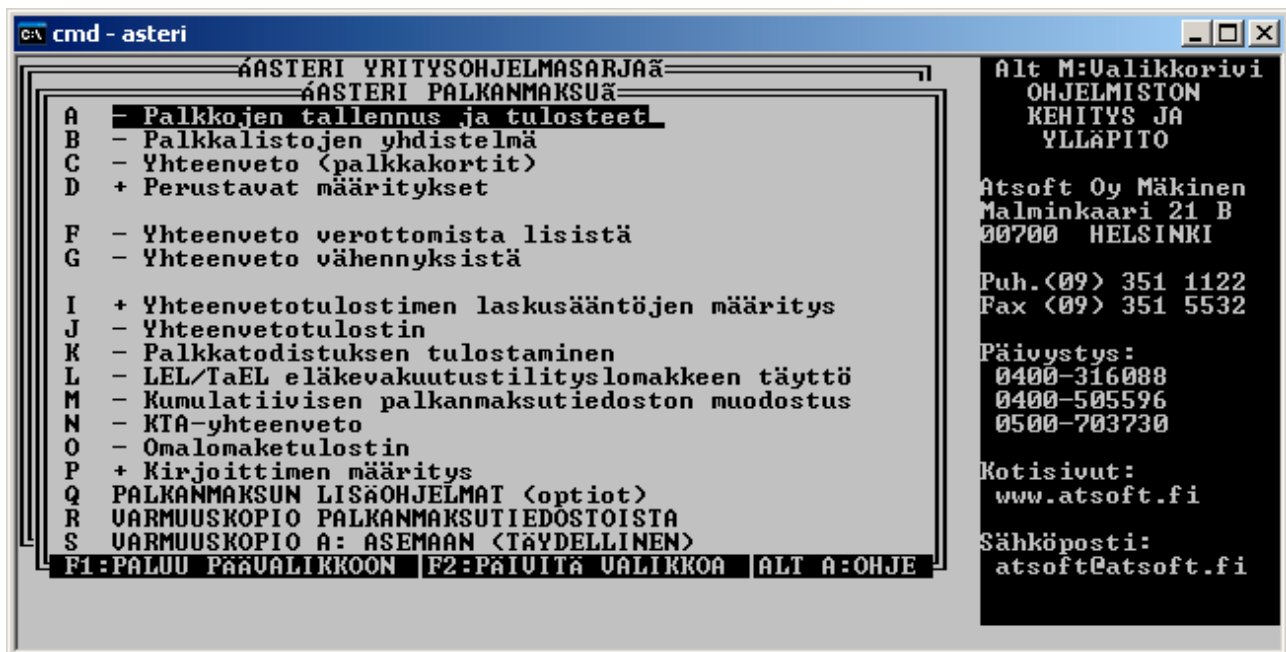


Asteri Palkanmaksu Dos

Vuosipäivitys 17.1.2006

| | |
|---|----|
| Päivityksen asentaminen | 4 |
| Sairausvakuutuksen päivärahamaksu | 6 |
| Matalapalkkatukilaskelman laskentaohje | 8 |
| Osa-aikaeläke matalapalkkatuessa | 10 |
| Matalapalkkatukilaskelman laatiminen | 12 |
| Tulostusmalli matalapalkkatukilaskelmasta | 14 |
| Palkanmaksun siirtäminen uudelle koneelle | 16 |



Atsoft Oy Mäkinen

Malminkaari 21 B
00700 HELSINKI

Puh. (09) 350 7530
Fax (09) 351 5532

Päivystykset: 0400 316 088, 0400 505 596
0500 703730 <http://www.atsoft.fi>

Viime hetken tiedot kotisivuiltamme

Tarkista viime hetken vinkit kotisivuiltamme ennen päivityksen asentamista.

Palkanmaksun päivitys www.atsoft.fi/plpv.htm

Palkanmaksun tukisivut www.atsoft.fi/tukipl.html

Kirjoittimista www.atsoft.fi/kirmaari.htm

Uuden koneen ostajalle www.atsoft.fi/uuskoneo.htm

Yhteystietomme:

Sähköposti atsoft@atsoft.fi

Puh (09) 350 7530

Fax (09) 351 5532

Asiakaspalvelu:

Erja Kesseli, tilaukset ja tiedustelut.

Suora 09-350 75313

Sähköposti erja.kesseli@atsoft.fi

Merja Hiltunen, sovellusneuvonta (windows ohjelmat)

Suora 09-350 75312, GSM 0500-703 730, fax (09) 350 75321

Sähköposti merja.hiltunen@atsoft.fi

Mia Turunen, sovellusneuvonta (windows ohjelmat)

Suora 09-350 75311, fax (09) 350 75321

Sähköposti mia.turunen@atsoft.fi

Atso Mäkinen, koulutus, asiakaskäynnit, dos ohjelmien neuvonta

Suora 09-350 75310, GSM 0400 316 088, fax (09) 350 75351

Sähköposti atso.makinen@atsoft.fi

Juha Mäkinen, Dos ohjelmien ylläpito, tekniset asiat

Suora 09-350 75360, fax (09) 350 75361

Sähköposti juha.makinen@atsoft.fi

Asteri Palkanmaksu – Vuosipäivitys 17.1.2006

Asteri palkanmaksun vuosipäivitys sisältää uusimmat ohjelmaversiot palkanmaksuohjelmasta.

Päivityslevyiltä voi myös tehdä ensiasennuksen uuteen koneeseen koneenvaihdon yhteydessä.

Mikäli päivitykseen tulee lisäohjeita tämän ohjevihkosen kirjoittamisen jälkeen, tiedotamme niistä palkanmaksun vuosipäivityssivulla osoitteessa www.atsoft.fi/plpv.htm

Päivityksen asentamisessa kopioidaan vain uudet ohjelmaversiot, ei mitään parametritiedostoja. Päivityksen asentamisen jälkeen voit jatkaa palkkojen laskemista entiseen tapaan.

Mikäli tietokoneessasi ei ole cd-asemaa ja tarvitset levykkeet päivityksen asentamiseksi, ilmoittakaa siitä meille, toimitamme levykkeet veloitusetta.

Ohjelmaan tulleita uudistuksia

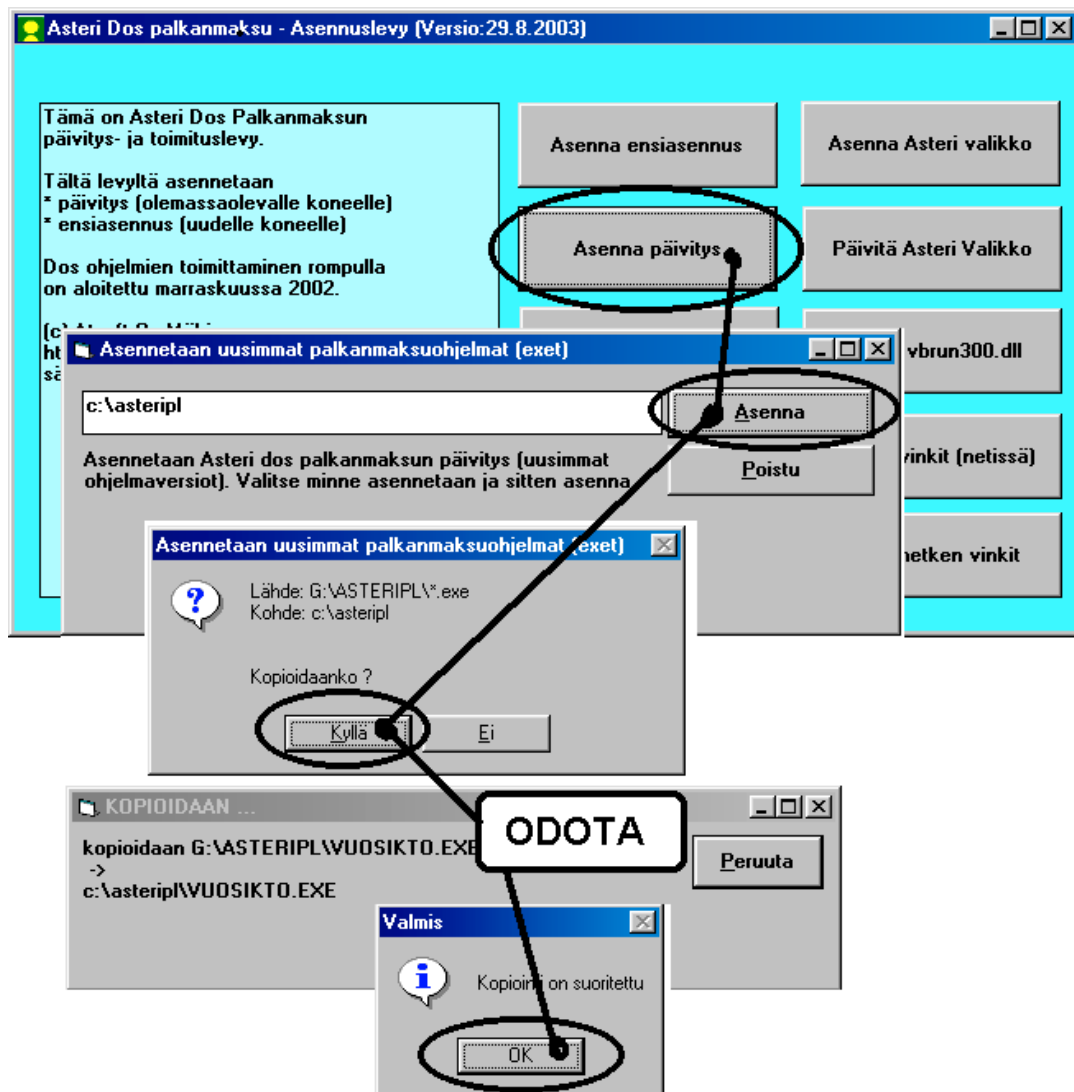
Ennakonpidätyksenä perityn sairausvakuutuksen päivärahamaksun määrä tulostuu yhdistettyyn palkka- ja ennakonpidätyslaskelmaan (mm. valinta **Alt B** palkansaajan tietojen syöttötilassa)

Matalapalkkatukilaskelma laatiminen. Matalapalkkatukilaskelma laaditaan yhteenvetotulostimella.

Päivityksen asentaminen

Päivitys sisältää CD-levyn, jolta voidaan tehdä paitsi päivitys niin myös ensiasennus. Mikäli käytössäsi on edelleen levykkeet (korput), tilatkaa ne Atsoftista, toimitamme ne veloitusetta.

Päivitys asennetaan laittamalla Cd levy asemaan ja valitsemalla **[Asenna päivitys]** -painike. Jos Cd levyn alkuruutu ei käynnisty automaattisesti, käynnistä Cd-levyltä ohjelma **asenna**.



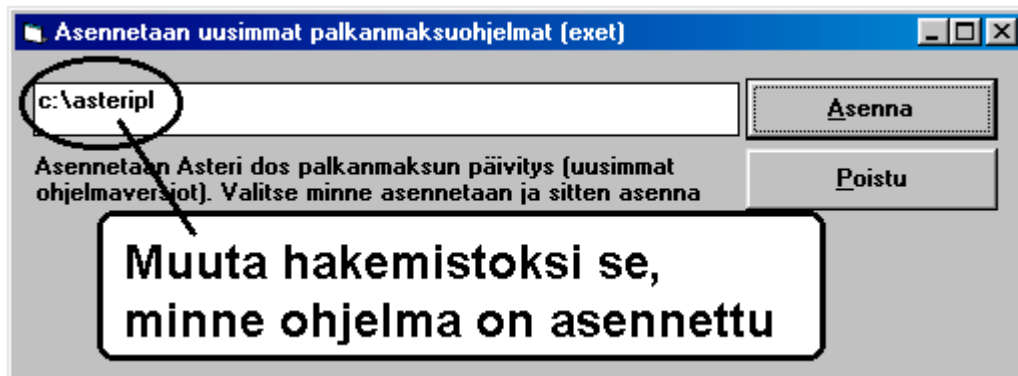
Tarkista että päivitys onnistui käynnistämällä Palkkojen tallennus ja tulosteet - ohjelma ja katso että ruudun oikeassa alareunassa oleva ohjelman viimeisen muutospäivän ilmoittava versionumero VER: on 17.1.2006 tai uudempi.



Jos ohjelmat eivät päivittyneet

Jos ohjelmat eivät päivittyneet (versionumero ei muuttunut), voi syy olla jokin seuraavista:

1. Ohjelmat on asennettu alun perin koneellesi eri hakemistoon kuin oletushakemistoon C:\ASTERIPL. Tee asennus uudestaan ja korjaa päivityksen asennushakemisto:



2. Jos käytät ohjelmaa tavalla ”*Tilitoimistokäyttö/Moniyrittäjäkäyttö kovalevyllä*”, jossa ohjelmat ovat C:\ASTERIPL hakemistossa ja asiakasyritysten aineisto em. hakemiston alihakemistoissa (esim. C:\ASTERIPL\ATSOFT), tarkista, että asiakasyrityksen alihakemistoon ei ole kopioitu aiemmin ohjelmatiedostoja (tiedostoja, joiden tarkenne on .EXE). EXE tarkenteisia tiedostoja saa olla vain palkanmaksun ohjelmahakemistossa C:\ASTERIPL mutta ei sen alihakemistoissa (esim. C:\ASTERIPL\ATSOFT). Poista tarvittaessa asiakasyritysten hakemistoissa olevat ohjelmien tuplaesiintymät.
3. Kyseinen ohjelma ei sisältynyt tähän päivitykseen (käytössäsi on joitain perustoimitukseen kuulumattomia lisäohjelmia). Päivitys sisältää palkanmaksun perustoimituksen ohjelmat. Tiedustele lisäohjelmapäivityksiä mieluiten sähköpostilla osoitteesta atsoft@atsoft.fi

Sairausvakuutuksen päivärahamaksu

Perustavat määritykset valinnan A - Määritä palkanmaksajan nimi, osoite, pankkitiedot kohtaan 34 SavaPrPs% tulee ennakonpidätyksenä perityn sairausvakuutuksen päivärahamaksun prosentti:

```
cmd - paiv
** ASTERI PALKANMAKSU ** : PERUSTAVAT MÄÄRITYKSET : [F1] TALLETA ja POISTU
(c) Atsoft Oy Mäkinen : PALKANMAKSAJAN TIEDOT : [F2] POISTU TALLETTAMATTA

01 Nimi :Asteri Malliyrittys Oy
02 Osoite :Malminkaari 21 B 21 P.kortti:
03 Paikka :00700 HELSINKI 22 UARA :
04 Pankki : 23 UARA :
05 Tili :
06 Maksu :
07 Kerro :
08 Maksu :
09 Kerro :
10 Maksu :
11 Kerro :
12 Ep Ke :
13 Ps luvut :ei 32 OsoId pla:
14 Ly-tunnus :0705493-3 33 Y-tunnus :
15 * : 34 SavaPrPs%:0,77%
16 LMP nimi :lmp 35 SavaPrYr%:
17 SP-kanta : 36 SavaTulTi:
18 PS TYYPPI : 37 UARA :
19 (siirret.): 38 UARA :
20 KIELI : 39 UARA :

Esin 0,77% Palkansaajan palkkalaskelmaan tulostuva tieto,
ennakonpidätyksenä perityn sairausvakuutuksen päivärahamaksun määrä (SOL 335)
```

Määritä palkanmaksajan perustietoihin 34 SavaPrPs% kohtaan sairausvakuutuksen päivärahamaksun prosentti. Kohtia 35 ja 36 ei välttämättä tarvitse määrittää.

Kohdassa 35 SavaPrYr% voidaan ilmoittaa Yrittäjän (YEL) prosentti Kohta 36 SavaTulTi jätetään yleensä tyhjäksi. Kohta 36 SavaTulTi määritetään vain, jos palkansaajan lisätietojen (Alt T) kenttä 10 on jo muussa käytössä, eikä sitä voida käyttää poikkeusohjeen määrittämiseen.

Palkansaajan tietojen syöttöruudulta päästään lisätietoihin valinnalla Alt T. Lisätietojen kohdassa 10 SavaPr tulostetaan voidaan määrittää poikkeusohje tulostukseen, esimerkiksi poikkeava prosentti:

```
cmd - p4
PALKANSAAJAN LISÄTIEDOT F1:PALUU
PALKANSAAJA 1/14 :Palkkanen Malli 150360-0000

Lisätieto 1 :
Lisätieto 2 :
Lisätieto 3 :
Lisätieto 4 :
Lisätieto 5 :
Lisätieto 6 :
Lisätieto 7 :
Lisätieto 8 :
Lisätieto 9 :
SavaPr tulostetaan :
Lisätieto 11 :
Lisätieto 12 :
Lisätieto 13 :
Lisätieto 14 :
Lisätieto 15 :
Lisätieto 16 :
Lisätieto 17 :
Lisätieto 18 :
Lisätieto 19 :
```

Palkansaajan palkkatietojen syöttötilan valinnalla Alt T pääset syöttämään lisätietoja. Kohdassa SavaPr tulostetaan määritetään poikkeusohje sairausvakuutuksen päivärahamaksun tulostamiseen. Y = yrittäjä (% kohdasta 35 SavaPrYr%) E = ei tulosteta 1,02% = käytetään prosenttia 1,02% 0,77% = käytetään prosenttia 0,77%

tulostetaanko palkansaajan palkkalaskelmaan sairausvakuutuksen päivärahamaksu P = palkansaajan, Y = yrittäjän, E = ei tulosteta, 0,77% = psajakohmainen %

Palkkalaskelman ennakonpidätyslaskelmaosaan tulostuu ennakonpidätyksenä perityn sairausvakuutuksen päivärahamaksun määrä:

| | | | |
|---|--|----------------|-------------|
| Asteri Malliyritys oy | | PALKKALASKELMA | |
| Malminkaari 21 B | | | |
| 00700 HELSINKI | | | |
| Y-tunnus:0000000-0 | | | |
| Palkkanen Malli | | | |
| | | Hetu | 150360-0000 |
| | | Verotuskunta | Mallila |
| | | Selite | |
| | | Työsuhte alkoi | 15.4.2005 |
| | | Pankki | Nooa |
| | | Tili | 400000-000 |
| | | Kiinteä palkka | 1750.00 |
| | | Tuntipalkka | |
| | | Perus% | 26 |
| | | Lisä% | 32 |
| | | Rajatulo/vuosi | 24000 |
| | | TIEDOSTO | 0602 |
| Palkkajakso: | | MAKSUPÄIVÄ | 28.2.2006 |
| ----- | | | |
| RAHAPALKKA: | | | EURO |
| Kiinteä palkka | | 1750.00 | |
| Rahapalkka | | 1750.00 | 1750.00 |
| ----- | | | |
| LUONTOISETUJEN VEROTUSARVOT KUUKAUDESSA: | | | |
| Autoetu verotusarvo | | 520.00 | |
| Luontoisetujen verotusarvo kuukaudessa | | 520.00 | |
| ----- | | | |
| Ennakonpidätyksen alainen tulo | | 2270.00 | |
| ENNAKONPIDÄTYS | | | -606.40 |
| ----- | | | |
| Vähennykset | | | |
| TT-Telmaksu | | 1 * 104.42 = | 104.42 |
| Tyött.turva | | | 5.68 |
| | | | -110.10 |
| ----- | | | |
| Maksetaan EURO | | | 1033.50 |
| ----- | | | |
| ENNAKONPIDÄTYS ON LASKETTU SEURAAVASTI: | | | |
| Palkkakausi | | Kuukausi | |
| Veropäiviä palkkajaksoissa | | 30.33 | |
| Palkkakauden rajatulo | | 2000.00 | |
| Verotettava palkka | | 2270.00 | |
| ----- | | | |
| Perus% mukainen ennakonpidätys . | | 2000.00 * 26 | % = 520.00 |
| ja lisä% mukainen ennakonpidätys | | 270.00 * 32 | % = 86.40 |
| ----- | | | |
| Ennakonpidätys yhteensä | | | 606.40 |
| ennakonpidätyksenä peritty sairausvakuutuksen päivärahamaksua 0,77% | | | 17.48 |
| ----- | | | |

informatiivinen lisätieto
(SairausvakuutusL 30§)

Ote lakitekstistä:

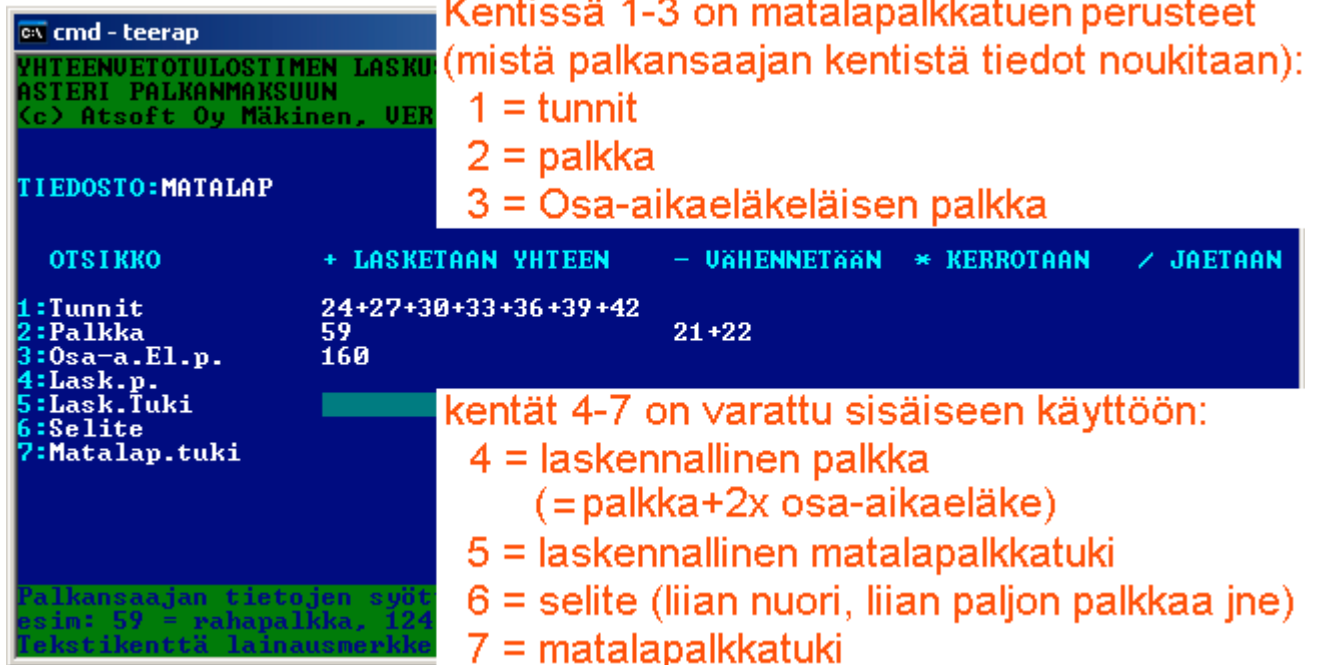
Laki sairausvakuutuslain muuttamisesta (1113/2005):

30 §:Työnantajan ilmoitusvelvollisuus

Työnantajan on palkanmaksun yhteydessä ilmoitettava palkansaajalle ennakonpidätyksenä perityn sairausvakuutuksen päivärahamaksun määrä.

Matalapalkkatukilaskelma

Matalapalkkatukilaskelman laskentaohje on oletuksena MATALAP.KTO kortistossa, jonka ohjelma tallentaa oletushakemistoon, jos tiedostoa ei vielä siellä ole. Matalapalkkatukilaskelman laskentaohjeet määritetään **Yhteenvetotulostimen laskusääntöjen määrittäminen** (teerap.exe) ohjelmalla:



Kentissä 1-3 on matalapalkkatuen perusteet (mistä palkansaajan kentistä tiedot noukitaan):

- 1 = tunnit
- 2 = palkka
- 3 = Osa-aikaeläkeläisen palkka

| OTSIKKO | + LASKETAAN YHTEEN | - VÄHENNETÄÄN | * KERROTAAN | / JAETAAN |
|----------------|----------------------|---------------|-------------|-----------|
| 1:Tunnit | 24+27+30+33+36+39+42 | | | |
| 2:Palkka | 59 | 21+22 | | |
| 3:Osa-a.El.p. | 160 | | | |
| 4:Lask.p. | | | | |
| 5:Lask.Tuki | | | | |
| 6:Selite | | | | |
| 7:Matalap.tuki | | | | |

kentät 4-7 on varattu sisäiseen käyttöön:

- 4 = laskennallinen palkka (= palkka+2x osa-aikaeläke)
- 5 = laskennallinen matalapalkkatuki
- 6 = selite (liian nuori, liian paljon palkkaa jne)
- 7 = matalapalkkatuki

Palkansaajan tietojen syöttäminen: 59 = rahapalkka, 124 tekstikenttä lainausmerkkeillä

Yleensä laskentaohjetta ei tarvitse muuttaa, vaan ohjelman ehdottamat laskentaohjeet ovat sellaisenaan käyttökelpoiset.

1:Tunnit Määritä ne kentät, joista poimitaan matalapalkkatuen perusteena olevat työtunnit. Jos matalapalkkatukea saavat ovat kokoaikaisessa työssä (esim kuukausipalkkaisia) tai lakisääteisen ansioeläkejärjestelmän mukaisella osa-aikaeläkkeellä ja työnantaja on täten oikeutettu matalapalkkatukeen, ei tuntimäärittäystä välttämättä tarvita

2:Palkka Määritä ne palkanmaksun kentät, joista poimitaan matalapalkkatuen laskennan perusteena oleva palkka.

3: Osa-a.El.p. määritä kenttä, jossa on ilmoitettu lakisääteisen ansioeläkejärjestelmän mukaisella osa-aikaeläkkeellä olevan palkansaajan osa-aikaeläkkeen määrä.

4:Lask.p., 5:Lask.Tuki, 6:Selite, 7:Matalap.tuki jätä nämä laskusäännöt tyhjiksi. Ohjelma käyttää näitä kenttiä sisäisessä laskennassaan.

Palkansaajan tietojen syöttöruudun kentät:

MATALAP.KTO kortistossa olevien laskentaohjeiden kentät ovat palkansaajan tietojen kenttiä seuraavasti:

```
cmd - PAIV
PALKANMAKSUN SYÖTTÖRUUTU:
Nimi : 1
Osoite: 2
Paikka: 3
Puh : 4
Ukunta: 5
Sotu : 6
Perus%: 7
Lisä %: 8
Uuosir: 9
Ohje : 10
Selite: 11
Alkupu: 12
Pankki: 13
Tili : 14
Uak % : 15
F4
Kiinteä palkka: 16
Tuntipalkka : 17
Palkkajakso : 18
Poikkeavat veropvt: 19
F5
Kiinteä palkka: 20
Uuosilomakorv.: 21
Lomaraha : 22
Muu palkka : 48
Muu palkka : 50
Muu palkka : 52
Muu palkka : 54
Rahapalkka : 57
Bruttoplk : 59
L-EDUT: 58
ENNPID: 63
L1: Km korvaus 65
L2: Päiväraha 69
L3: Osapvraha 73
L4: 76
L5: 80
L6: 84
U01: 88
U2: 92
U3: 96
U4: Ay-maksu 101
U5: IT-Telmaksu 122
U6: Tyött.turva 126
66 67
70 71
74 75
77 78 79
81 82 83
85 86 87
89 90 91
93 94 95
97 98 99
102 103
123 124
NETTO: 104
```

Luontoisetujen kenttien numerot:

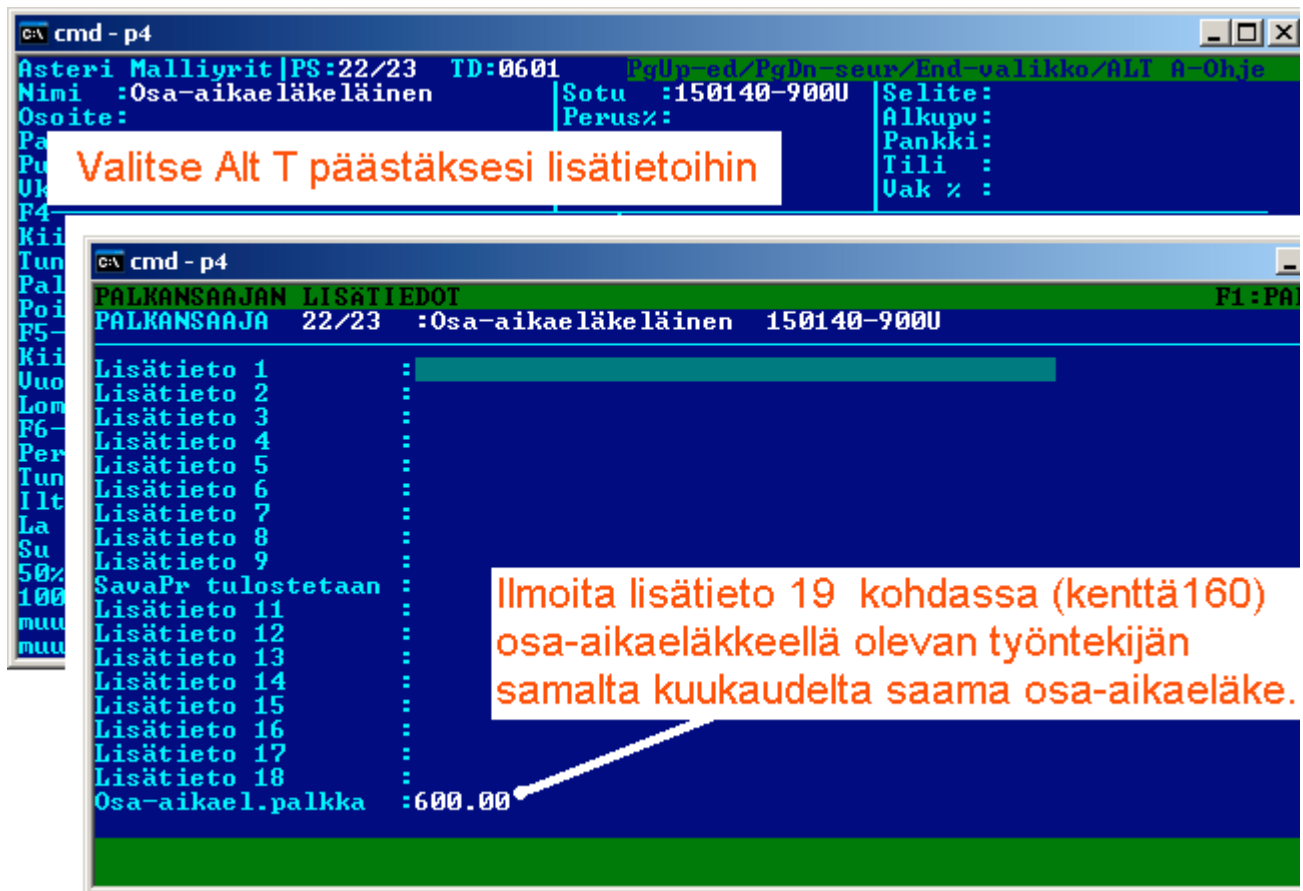
```
cmd - paiv
LUONTOISETUJEN ERITTELY
Asuntoedun verotusarvo 130 mk/kk
Lounasseteli verotusarvo a 131 mk, 132 kpl 133 mk/kk
Sopimusruokailun verotusarvo a 134 mk, 135 kpl 136 mk/kk
Autoetu verotusarvo 137 mk/kk
Muun luontaisedun verotusarvo 138 mk/kk
Luontoisedut kuukaudessa yhteensä 139 mk/kk
```

Lisätietojen kenttien numerot:

```
cmd - teerap
PALKANSAAJAN LISÄTIEDOT:
Lisätieto 1 ..... 142
Lisätieto 2 ..... 143
Lisätieto 3 ..... 144
Lisätieto 4 ..... 145
Lisätieto 5 ..... 146
Lisätieto 6 ..... 147
Lisätieto 7 ..... 148
Lisätieto 8 ..... 149
Lisätieto 9 ..... 150
SavaPr tulostetaan. 151
Lisätieto 11 ..... 152
Lisätieto 12 ..... 153
Lisätieto 13 ..... 154
Lisätieto 14 ..... 155
Lisätieto 15 ..... 156
Lisätieto 16 ..... 157
Lisätieto 17 ..... 158
Lisätieto 18 ..... 159
Osa-aikael.palkka.. 160
```

Osa-aikaeläkkeen ilmoittaminen

Lakisääteisen ansioeläkejärjestelmän mukaisella osa-aikaeläkkeellä olevan työntekijän osa-aikaeläke ilmoitetaan palkansaajan lisätietojen (Alt T) kohdassa 160.



Ote lakitekstistä: Laki väliaikaisesta työnantajan matalapalkkatuesta, 3 § Matalapalkkatuki: ... Tuen määrää laskettaessa lakisääteisen ansioeläkejärjestelmän mukaisella osa-aikaeläkkeellä olevan työntekijän palkaksi katsotaan 2 §:n 3 kohdassa tarkoitettu palkka lisättynä määrällä, joka saadaan kertomalla kahdella työntekijän samalta kuukaudesta saama osa-aikaeläke (laskennallinen palkka). Laskennallisen palkan perusteella 2 momentin mukaisesti lasketusta tuesta työnantaja saa osuuden, joka vastaa työnantajan työntekijälle maksaman palkan suhteellista osuutta laskennallisesta palkasta.

Matalapalkkatukilaskelman laatiminen

Matalapalkkatukilaskelma laaditaan Yhteenvetotulostin ohjelmalla (rpg.exe) käyttämällä MATALAP nimistä laskentaohjetta:

```
cmd - asteri
ASTERI PALKKANMAKSU - YHTEENVUODOT !RPG - UER:17.1.2006 !MEM:283808
Yritys:Asteri Malliyritys Oy

- JOS TEET PALKKAKORTIT KAIKISTA PALKANSAAJISTA, JÄTÄ SEURAAVA KOHTA TYHJÄKSI
- JOS TEET PALKKAKORTIN VAIN YHDESTÄ PALKANSAAJASTA, ANNA TÄSSÄ PALKANSAAJAN
  NIMEN TAI SOTUN ALKUA <TARKASTI SAMASSA MUODOSSA KUIN
  PALKKANMAKSUTIEDOSTOISSA, ISOT JA PIENET KIRJAIMET OUVAT SAMOJA>
- Jos teet matalapalkkalaskelman, jätä tyhjäksi

TYÖNTEKIJÄN NIMI <NIMEN ALKUA> TAI HETU:

cmd - asteri
ASTERI PALKKANMAKSU - YHTEENVUODOT !RPG - UER:17.1.2006 !MEM:283712
Yritys:Asteri Malliyritys Oy

ANNA TIEDOSTON NIMI, JOSSA ON YHTEENVUOTOKORTISTON LASKUSÄÄNNÖT <F3:Valintalis
KORTTI = Yhteenvedo <palkkakortit
LISÄT = Yhteenvedo verottomista lisistä
VAHET = Yhteenvedo vähennyksistä
MATALAP = Matalapalkkatukilaskelma

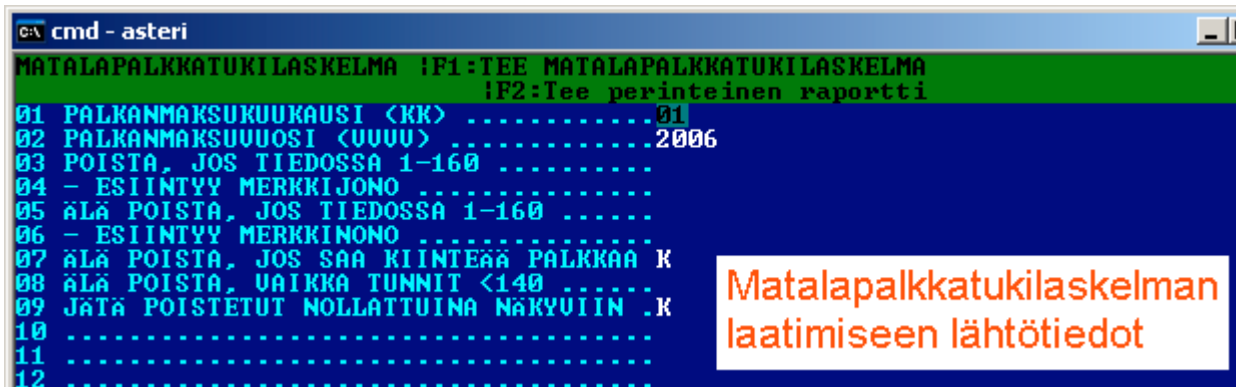
ANNA YHTEENVUOTOKORTISTON NIMI: MATALAP
```

Kun yhteenvetotulostimen laskusääntökortisto alkaa sanalla MATAALA, niin yhteenvetotulostin kytkeytyy matalapalkkalaskelmatilaan:

```
cmd - asteri
MATALAPALKKATUKILASKELMA !F1:TEE MATALAPALKKATUKILASKELMA
!F2:Lee perinteinen raportti
01 PALKKANMAKSUKUUKAUSI <KK> .....01
02 PALKKANMAKSUVUOSI <UUUU> .....2006
03 POISTA, JOS TIEDOSSA 1-160 .....
04 - ESIINTYY MERKKIJONO .....
05 ÄLÄ POISTA, JOS TIEDOSSA 1-160 .....
06 - ESIINTYY MERKKINONO .....
07 ÄLÄ POISTA, JOS SAA KIINTEÄÄ PALKKAA K
08 ÄLÄ POISTA, VAIRKA TUNNIT <140 .....
09 JÄTÄ POISTETUT NOLLATTUINA NÄKYVIIN .K
10 .....
11 .....
12 .....
13 .....
14 .....
15 .....
16 .....
17 .....
18 .....
19 .....
20 .....
Esim 02 (= tammikuu)
Anna palkkanmaksukuukausi kahdella numerolla. Laskelmasta poistetaan ne
palkansaajat, jotka eivät ole täyttäneet 54 v. antamasi kuukauteen mennessä.
```

Matalapalkkatukilaskelman laatiminen

Alla olevassa esimerkissä on täytettynä perustilanteen oletusarvot, jolla voit kokeilla matalapalkkatukilaskelman laatimista:



```
cmd - asteri
MATALAPALKKATUKILASKELMA !F1:TEE MATALAPALKKATUKILASKELMA
!F2:Tee perinteinen raportti
01 PALKANMAKSUKUUKAUSI <KK> ..... 01
02 PALKANMAKSUVUOSI <UUUU> ..... 2006
03 POISTA, JOS TIEDOSSA 1-160 .....
04 - ESIINTYY MERKKIJONO .....
05 ÄLÄ POISTA, JOS TIEDOSSA 1-160 .....
06 - ESIINTYY MERKKINONO .....
07 ÄLÄ POISTA, JOS SAA KIINTEÄÄ PALKKAA K
08 ÄLÄ POISTA, VAIKKA TUNNIT <140 .....
09 JÄTÄ POISTETUT NOLLATTUINA NÄKYVIIN .K
10 .....
11 .....
12 .....
```

Matalapalkkatukilaskelman
laatimiseen lähtötiedot

01 ja 02 kohdissa ilmoitetaan palkanmaksukuukausi ja –vuosi, jolta matalapalkkatukilaskelma tehdään. Näiden tietojen perusteella matalapalkkatukilaskelmasta jätetään pois ne palkansaajat, jotka eivät ole täyttäneet palkansaajan henkilötunnuksen perusteella 54 vuotta laskelman kuukauden loppuun mennessä.

03 poista, jos tiedossa 1-160 ja 04 - esiintyy merkkijono Perustilanteessa jätä tyhjiksi. Tämän ehdon täyttäviä palkansaajia ei oteta mukaan matalapalkkalaskelmaan.

05 älä poista, jos tiedossa 1-160 ja 06 esiintyy merkkijono. Perustilanteessa, jätä tyhjäksi. Tämän ehdon täyttävät palkansaajat otetaan mukaan matalapalkkalaskelmaan.

07 älä poista, jos saa kiinteää palkkaa vastaamalla K ohjelma ei vertaa tunteja, jos palkansaaja saa kiinteää palkkaa.

08 ÄLÄ POISTA, VAIKKA TUNNIT <140 K = Palkansaaja otetaan mukaan laskelmaan, vaikka tuntiraja ei täytyisi.

09 JÄTÄ POISTETUT NOLLATTUINA NÄKYVIIN Laittamalla tähän K näet ketkä palkansaajista on otettu mukaan matalapalkkalaskelmaan ja ketkä eivät. Tähän kannattaa laittaa aluksi K niin näet myös syyn, miksi ei mukana matalapalkkalaskelmassa

Matalapalkkatukilaskelma muodostetaan seuraavasti:

1. Ohjelma ottaa mukaan ne palkansaajat, jotka ovat täyttäneet 54v. palkanmaksukuukauden loppuun mennessä (kohta 01 ja 02 = palkanmaksukuukausi ja -vuosi ja palkansaajan hetusta syntymäaika)
2. Mukaan ei oteta palkansaajia, jos kohtien 03 ja 04 ehto täyttyy.
3. Jos kohdan 05 ja 06 ehto täyttyy, palkansaajan tunteja ei verrata.
4. Jos kohdassa 07 on E ja palkansaaja saa kiinteää palkkaa, palkansaajan tunteja ei verrata.
5. Jos kohdassa 08 on K ja palkansaajan tunnit <140, palkansaajan tunteja ei verrata.
6. Matalapalkkatukilaskelmaan otetaan ne palkansaajat, joiden palkka (tai palkka + 2xosa-aikaeläke) on yli 900 mutta alle 2000 ja joiden tunnit >140 tai vaihtoehtoisesti yllä olevissa ehdoissa määritetty, että tunteja ei verrata.
7. Jos kohdassa 09 jätetään poistetut nollattuina näkyviin on K ohjelma näyttää selityksen, miksi palkansaaja ei ole oikeutettu matalapalkkatukilaskelmaan

```

cmd - rpg
YHTEENUETOTULOSTIN ASTERI PALKANMAKSUUN | LASKUSÄÄNNÖT:MATALAP
(c) Atsoft Oy Mäkinen UER:17.1.2006 | YRITYS:Asteri Malliyritys Oy

PALKANSAAJIA:23, PALKANMAKSUTIEDOSTOJA:1, Rahayksikkö:EURO

A - PALKKAKORTTI JA YHTEENUETO KAIKISTA
B - PALKKAKORTTI JA YHTEENUETO RA
C - PALKKAKORTTI YHDESTÄ <ABC-UAL
D - PALKANSAAJIEN NIMET RUUTUUN
E - YHTEENUETO KIRJOITIMELLE
F - EHTOYHTEENUETO <YHTEENUETO RAJATULLE JOUKOLLE>
G - RYHMITTELY-YHTEENUETO
H - PALKKAKORTTI JA YHTEENUETO KAIKISTA RUUTUUN
I - PALKKAKORTTI YHDESTÄ RUUTUUN
J - YHTEENUETO RUUTUUN
K - UAIHDA KIRJOITINMÄÄRITYS
L - YHTEENUETO KIRJOITIMELLE <SIS.Sotu 2.966%, ja >
M - EHTOYHTEENUETO KIRJOITIMELLE <SIS.Sotu 2.966%, ja >
N - YHTEENUETO RUUTUUN <SIS.Sotu 2.966%, ja >
O - RYHMITTELY-YHTEENUETO KIRJOITIMELLE <SIS.Sotu 2.966%, ja >
Ø - POISTU UALITSE <A-N>
  
```

Matalapalkkatukilaskelma 01/2006

| Nimi | Hetu | Tunnit | Palkka | Osa-a.El.p. | Lask.p. | Lask.Tuki | SeliteMatalap.tuki |
|---------------|-------------|--------|---------|-------------|----------|-----------|--------------------|
| 55 v. | 240351-0000 | 0.00 | 1200.00 | 0.00 | 1200.00 | 132.00 | 132.00 |
| kiinteä 1000e | 240350-0001 | 0.00 | 1000.00 | 0.00 | 1000.00 | 44.00 | 44.00 |
| kiinteä 2000e | 240350-0004 | 0.00 | 2000.00 | 0.00 | 2000.00 | | ei 900-2000 |
| Nuori 52 v. | 241253-0000 | 0.00 | 1200.00 | 0.00 | | | alle 54v. |
| oae 1000+2000 | 240350-000H | 0.00 | 1000.00 | 1000.00 | 3000.00 | | ei 900-2000 |
| oae 600+1200 | 240350-000G | 0.00 | 600.00 | 600.00 | 1800.00 | 110.00 | |
| tunnit 139 | 240350-000D | 139.00 | 1200.00 | 0.00 | | | tunnit <140 |
| tunnit 140 | 240350-000E | 140.00 | 1200.00 | 0.00 | 1200.00 | 132.00 | 132.00 |
| Yhteensä: | | 279.00 | 9400.00 | 1600.00 | 10200.00 | 418.00 | 0.00 344.67 |

Matalapalkkatukilaskelma muistiossa

Muistioon matalapalkkatukilaskelman saa valitsemalla **K - Vaihda Kirjoitinmääritys / F8:Muistioon / E - Yhteenvedo Kirjoittimelle**

~NOTEPAD.TMP - Muistio

Tiedosto Muokkaa Muotoille Näytä Ohje

Matalapalkkatukilaskelma 01/2006

Rahayksikkö:EURO
Laskusäännöt:matalapalkkatuki
sivu:1

Nordea
208438-11867 |

Asteri Malliyrittäjä Oy
Malminkaari 21 B
00700 HELSINKI

| Nimi | Hetu | Tunnit | Palkka | Osa-a. | El.p. | Lask.p. | Lask.Tuki | Selitematalap.tuki |
|---------------------------|-------------|--------|---------|--------|---------|----------|-----------|--------------------------|
| 55 v. kiinteä 1000e | 240351-0000 | 0.00 | 1200.00 | | 0.00 | 1200.00 | 132.00 | 132.00 |
| kiinteä 2000e | 240350-0001 | 0.00 | 1000.00 | | 0.00 | 1000.00 | 44.00 | 44.00 |
| Nuori 52 v. oae 1000+2000 | 240350-0004 | 0.00 | 2000.00 | | 0.00 | 2000.00 | | ei 900-2000 alle 54v. |
| oae 600+1200 | 241253-0000 | 0.00 | 1200.00 | | 0.00 | | | ei 900-2000 |
| tunnit 139 | 240350-000H | 0.00 | 1000.00 | | 1000.00 | 3000.00 | 110.00 | 36.67 |
| tunnit 140 | 240350-000G | 0.00 | 600.00 | | 600.00 | 1800.00 | | tunnit <140 |
| | 240350-000D | 139.00 | 1200.00 | | 0.00 | 1200.00 | 132.00 | 132.00 |
| | 240350-000E | 140.00 | 1200.00 | | 0.00 | 1200.00 | 132.00 | 132.00 |
| Yhteensä: | | 279.00 | 9400.00 | | 1600.00 | 10200.00 | 418.00 | 344.67 |

0

Vaihtoehtoisia laskentaohjeita matalapalkkatukilaskelman tekemiseksi

Perustilanteessa matalapalkkatukilaskelman laskentaohjeet ovat MATALAP nimisessä kortistossa.

Joissain erikoistilanteissa voi tulla vastaan tarve tehdä vaihtoehtoisia laskentaohjeita.

Tehdessäsi vaihtoehtoisia matalapalkan laskentaohjekortistoja, nimeä ne 8 merkin mittaisiksi siten, että tiedoston nimi alkaa MATALA ja sitä seuraa numero tai kirjain, esim. MATALA1, MATALA2 jne.

Yhteenvetotulostin kytkeytyy matalapalkkatukilaskelmatilaan kun laskusääntökortiston nimi alkaa MATALA –tekstillä.

Palkanmaksun siirtäminen uudelle koneelle

Palkanmaksu siirretään uudelle koneelle kopioimalla C:\ASTERIPL ja C:\ASTERI hakemistot alihakemistoineen uuden koneen C: asemaan C:\ASTERIPL ja C:\ASTERI hakemistoiksi. Lisäksi on kopioitava uudella koneella C:\ASTERI\ASTERI.BAT tiedosto nimelle C:\WINDOWS\ASTERI.BAT Artikkelin "*Dos ohjelmat uuteen koneeseen*" osoitteessa www.atsoft.fi/uusdkone.htm käsittelee aiheita lisää.

Yleisimpiä kysymyksiä uuden koneen kanssa

Pulma: Asteri valikko käynnistyy, ohjelmia ei saa käynnistymään

Ratkaisu 1: Moniyrityskäytössä/tilitoimistokäytössä tulee

C:\AUTOEXEC.BAT tiedostossa olevassa polkumäärittäyksessä olla viittaus ohjelmahakemistoon: `PATH=%PATH%;C:\ASTERIPL`

Ratkaisu 2: Käynnistä valikko komennolla C:\ASTERI\ASTERI.BAT, älä käynnistä MENU.EXEä

Pulma: Asteri valikko ei käynnisty

Ratkaisu: Kopioi C:\ASTERI\ASTERI.BAT tiedosto myös C:\WINDOWS kansioon. Käynnistä ensin Ms-Dos kehote (käynnistä/suorita/kirjoita **cmd** ja napsauta **ok**). Käynnistä sitten Asteri valikko kirjoittamalla Asteri

Pulma: Uusi kirjoitin ei toimi/ ei toimi kunnolla

Ratkaisu: Jos kirjoitin ei tulosta lainkaan (esim USB liitännäiset kirjoittimet), käytä doswintu apuohjelmaa. Lue myös artikkeli *Näin tutkit, tulostaako kirjoitin Dos ohjelmista* osoitteessa www.atsoft.fi/kirytest.htm

Pulma: Dos ohjelmat näkyvät ihan pienessä ikkunassa

Ratkaisu: Paina Alt ja KoukkuEnter (se hakasnuolienter -painike, jossa ei lue enter ja joka on kirjoituskonenäppäimistön oikeassa reunassa) niin Dos ohjelma siirtyy "koko näyttö" tilaan (fullscreen modeen) jolloin windowsin työpöytä ei näy lainkaan.

Tukipalvelut käytössänne

Ylläpitosopimukseen liittyvät tukipalvelut ovat käytettävissänne Asteri ohjelmien käyttöön liittyen, myös kun siirätte palkanmaksua uudelle koneelle ja tarvitsette apua saadaksenne Asteri dos ohjelmat toimimaan uudessa koneessa.

