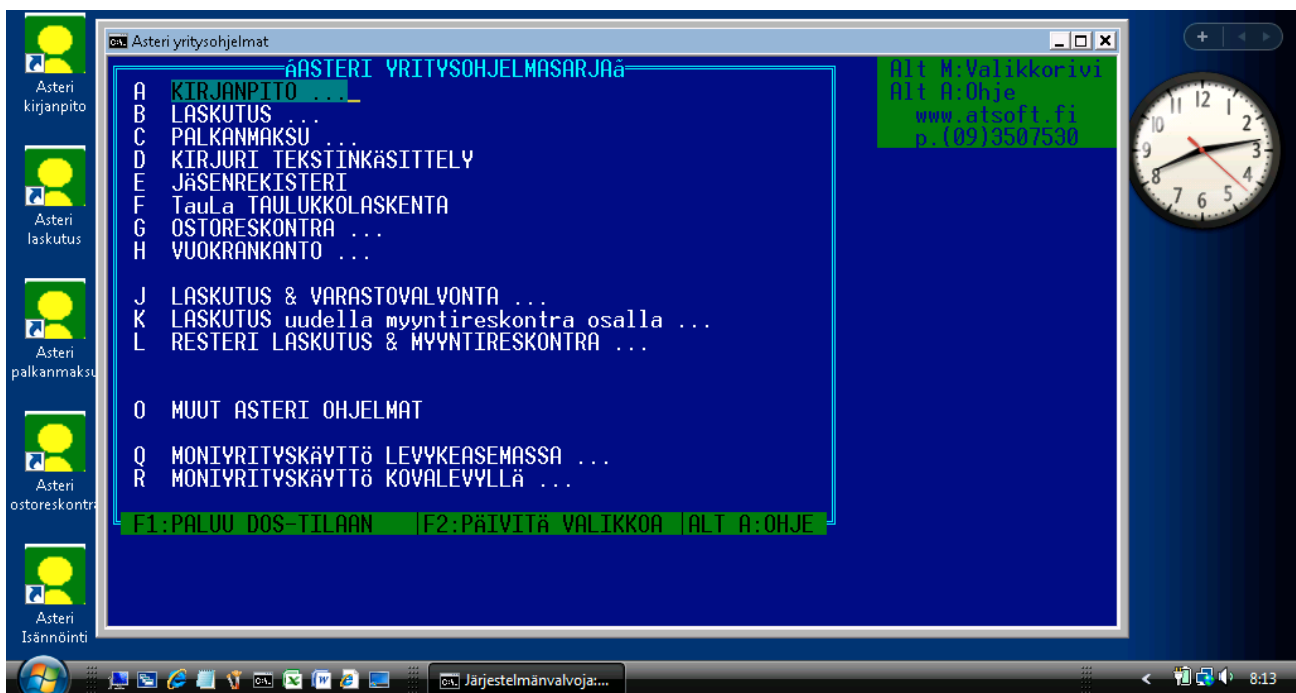


# Asteri Laskutus (Dos)

## Vuosipäivitys 3.11.2007

Päivityksen asentaminen .....	4
Uudelle koneelle siirtäminen.....	6
- pikakuvake Vistan työpöydälle .....	7
Tulostaminen kun tulostaminen ei onnistu.....	11
- tulostaminen muistioon .....	12
- tulostaminen doswintulla .....	13
Ylläpidon jatkuvuudesta.....	takakansi



## Viime hetken tiedot kotisivuiltamme

Tarkista viime hetken vinkit kotisivuiltamme ennen päivityksen asentamista.

Vuosipäivityssivut [www.atsoft.fi/lspv.htm](http://www.atsoft.fi/lspv.htm)  
tukisivut [www.atsoft.fi/tukils.html](http://www.atsoft.fi/tukils.html)

## Yhteystietomme:

[atsoft@atsoft.fi](mailto:atsoft@atsoft.fi)  
Puh (09) 350 75 30  
Fax (09) 350 75 321

## Asiakaspalvelu:

**Ville Mannonen**, sovellusneuvonta (windows ohjelmat)  
09-350 75 312  
[ville.mannonen@atsoft.fi](mailto:ville.mannonen@atsoft.fi)

**Mia Turunen**, sovellusneuvonta (windows ohjelmat)  
09-350 75 311  
[mia.turunen@atsoft.fi](mailto:mia.turunen@atsoft.fi)

**Atso Mäkinen**, koulutus, asiakaskäynnit, dos ohjelmien neuvonta  
09-350 75 310  
0400 316 088  
[atso.makinen@atsoft.fi](mailto:atso.makinen@atsoft.fi)

**Juha Mäkinen**, Dos ohjelmien ylläpito, tekniset asiat  
09-350 75 360, fax (09) 350 75 361  
[juha.makinen@atsoft.fi](mailto:juha.makinen@atsoft.fi)

## **Asteri laskutus – Vuosipäivitys 3.11.2007**

Asteri laskutuksen vuosipäivitys sisältää uusimmat ohjelmaversiot laskutusohjelmasta.

Päivityslevyiltä voi myös tehdä ensiasennuksen uuteen koneeseen koneenvaihdon yhteydessä.

Päivityksen asentamisessa kopioidaan pelkät uusimmat ohjelmaversiot, kaikki aineisto (kortistot, reskontrat, laskulomakesovitukset jne.) pysyvät ennallaan.

### **Pitääkö tämä päivitys asentaa?**

Päivityksen asentaminen ei ole välttämätöntä.

Edellisvuoden vuosipäivityksen jälkeen laskutusohjelmaan ei ole tullut toiminnallisia muutoksia.

### **Ilmaista mainostilaa referenssilistalla ylläpitoasiakkaillemme**

Julkaisemme kotisivuillamme referenssilistaa Asteri ohjelmien käyttäjistä.

Bonusena julkaisemme lyhyen mainoslauseen/kuvauksen yrityksen toiminnasta. Pyydämme että ilmoitatte meille, jos voimme julkaista tietonne (mikäli ette jo ole listalla).

[www.atsoft.fi/referenssiluettelo.php](http://www.atsoft.fi/referenssiluettelo.php)

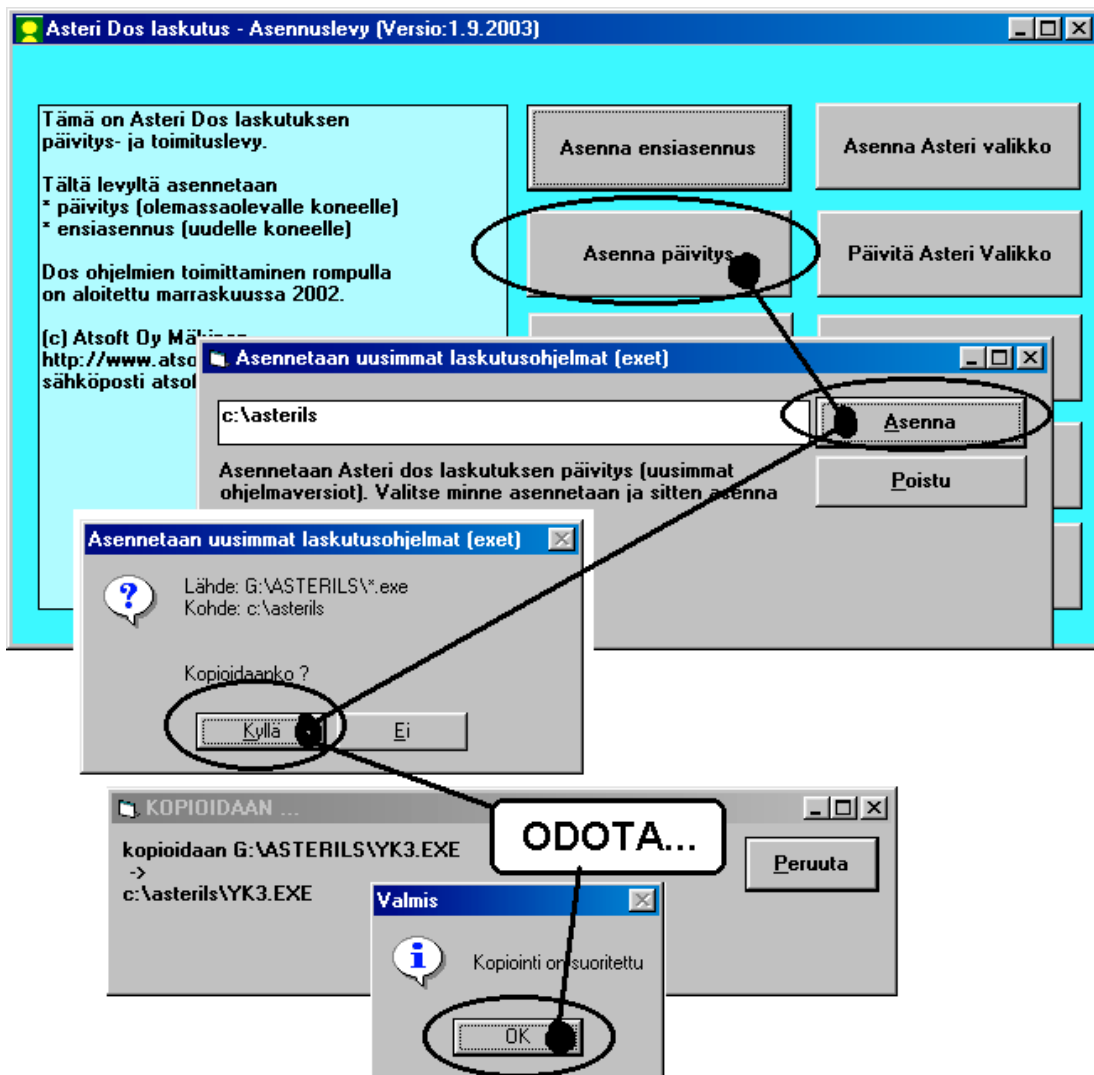
### **Lisätietoja laskutuksen päivitykseen liittyen**

Lisätietoja ja viime hetken tiedotteita laskutuksen päivitykseen liittyen löydät laskutuksen vuosipäivityssivuilta, osoitteesta [www.atsoft.fi/lspv.htm](http://www.atsoft.fi/lspv.htm). Suosittelemme lukemaan sivun ennen päivityksen asentamista siltä varalta, että tämän ohjevihkosen painamisen jälkeen olisi tullut jotain merkittävää kerrottavaa.

# Päivityksen asentaminen

Päivityslevyltä voi tehdä päivityksen lisäksi ensiasennuksen uuteen koneeseen.

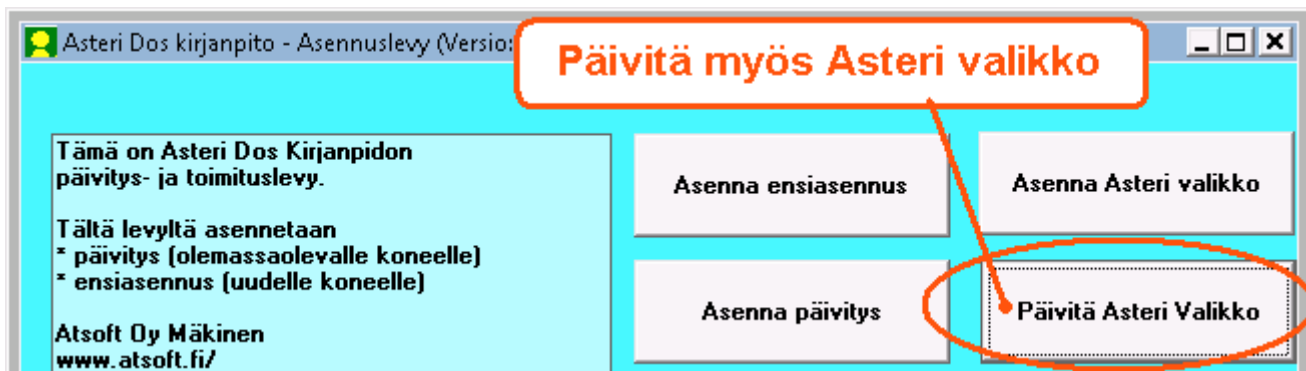
Päivitys asennetaan laittamalla Cd levy asemaan ja valitsemalla **[Asenna päivitys]** -painike. Jos Cd levyn alkuruutu ei käynnisty automaattisesti, käynnistä Cd-levyltä ohjelma **asenna**.



Tarkista että kopiointi onnistui käynnistämällä laskujen kirjoittaminen. Katso että ruudun vasemmassa alareunassa oleva ohjelman muuttamispäivämäärän ilmoittava VER: on 3.11.2007 tai uudempi.

## Päivitä myös Asteri valikko

Päivitä Asteri valikkoa **[Päivitä Asteri valikko]** painikkeesta..



## Jos ohjelmat eivät päivittyneet

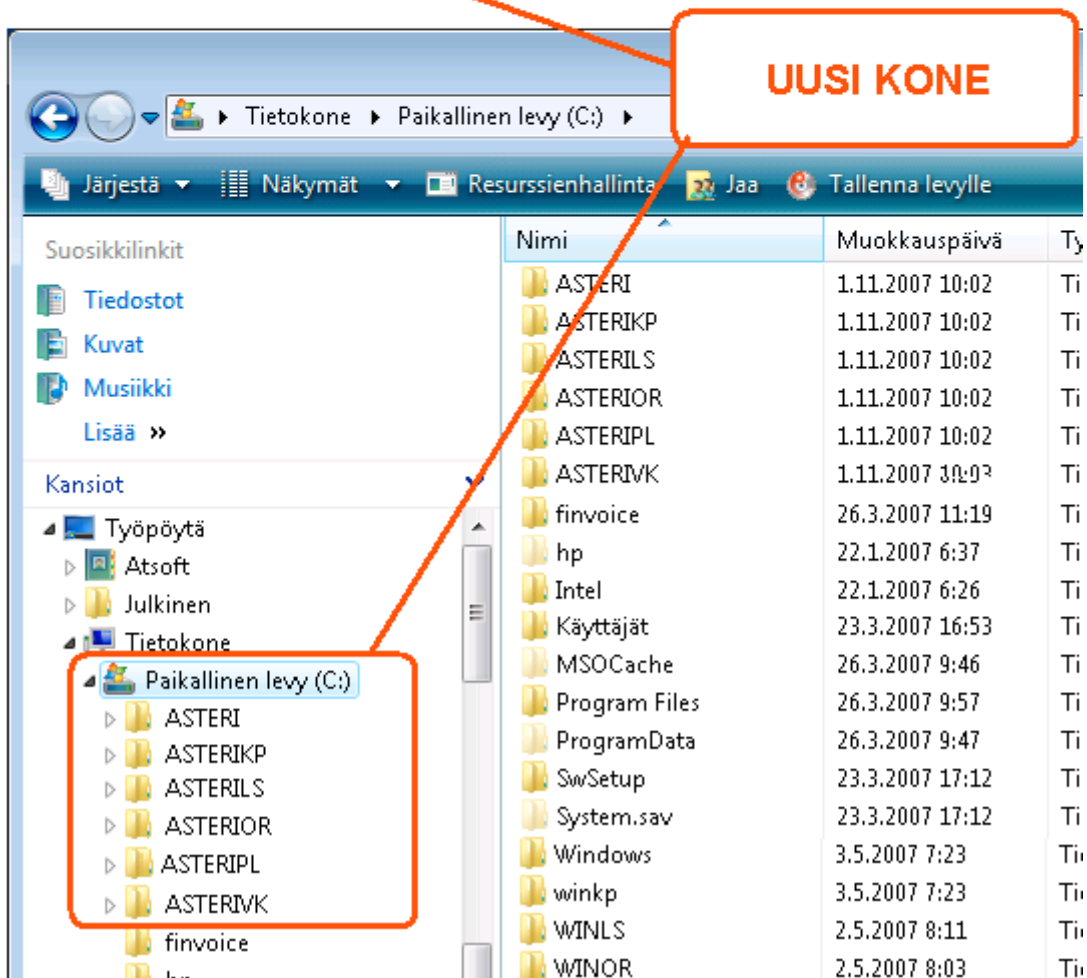
Jos ohjelmat eivät päivittyneet (versionumero ei muuttunut), voi syy olla jokin seuraavista:

1. Ohjelmat on asennettu eri hakemistoon kuin C:\ASTERILS. Tee asennus uudestaan ja korjaa päivityksen asennushakemisto:
2. Jos käytät ohjelmaa tavalla ”*Tilitoimistokäyttö/Moniyrittyskäyttö kovalevyllä*”, jossa ohjelmat ovat C:\ASTERILS hakemistossa ja asiakasyritysten aineisto em. hakemiston alihakemistoissa (esim. C:\ASTERILS\ATSOFT), tarkista, että asiakasyrityksen alihakemistoon ei ole kopioitu aiemmin ohjelmatiedostoja (tiedostoja, joiden tarkenne on .EXE). EXE tarkenteisia tiedostoja saa olla vain ohjelmahakemistossa C:\ASTERILS mutta ei sen alihakemistoissa (esim. C:\ASTERILS\ATSOFT). Poista tarvittaessa asiakasyritysten hakemistoissa olevat ohjelmien tuplaesiintymät.
3. Kyseinen ohjelma ei sisälly tähän päivitykseen (käytössäsi on joitain perustoimitukseen kuulumattomia lisäohjelmia). Päivitys sisältää perustoimituksen ohjelmat. Tiedustele lisäohjelmapäivityksiä mieluiten sähköpostilla osoitteesta [atsoft@atsoft.fi](mailto:atsoft@atsoft.fi)

# Dos ohjelmien siirto uuteen koneeseen

Tässä esimerkissä käydään läpi, miten Asteri Dos ohjelmat siirretään uuteen koneeseen.

## Vaihe 1: Kopioi vanhalta koneelta uudelle koneelle



## Vaihe 2: Tee uuden koneen työpöydälle pikakuvake

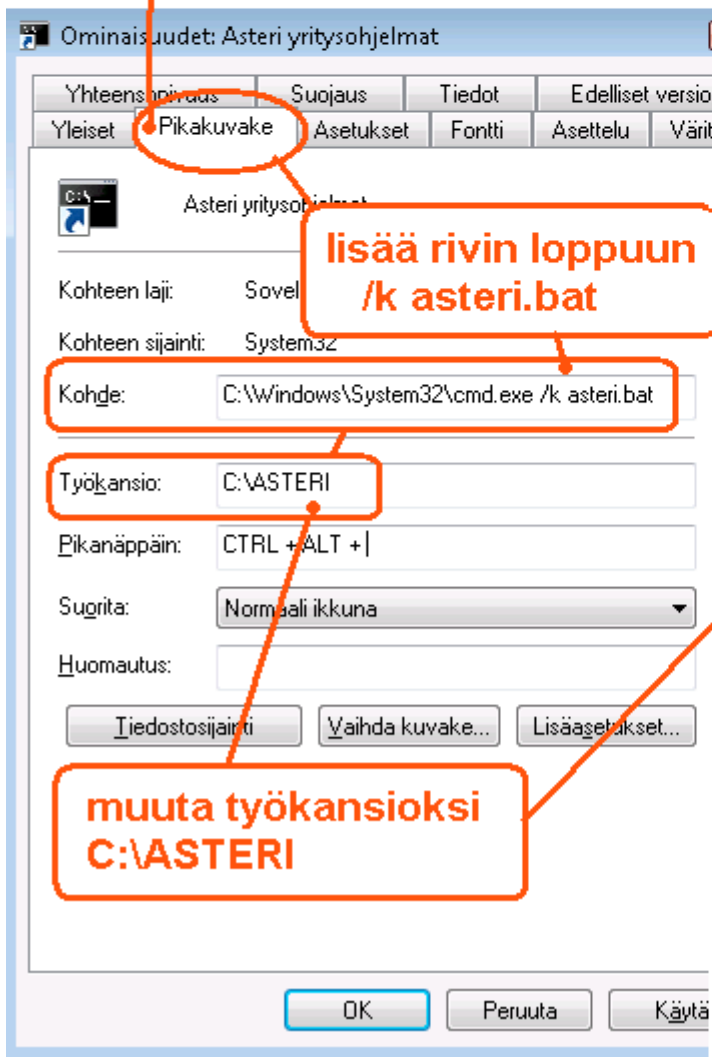
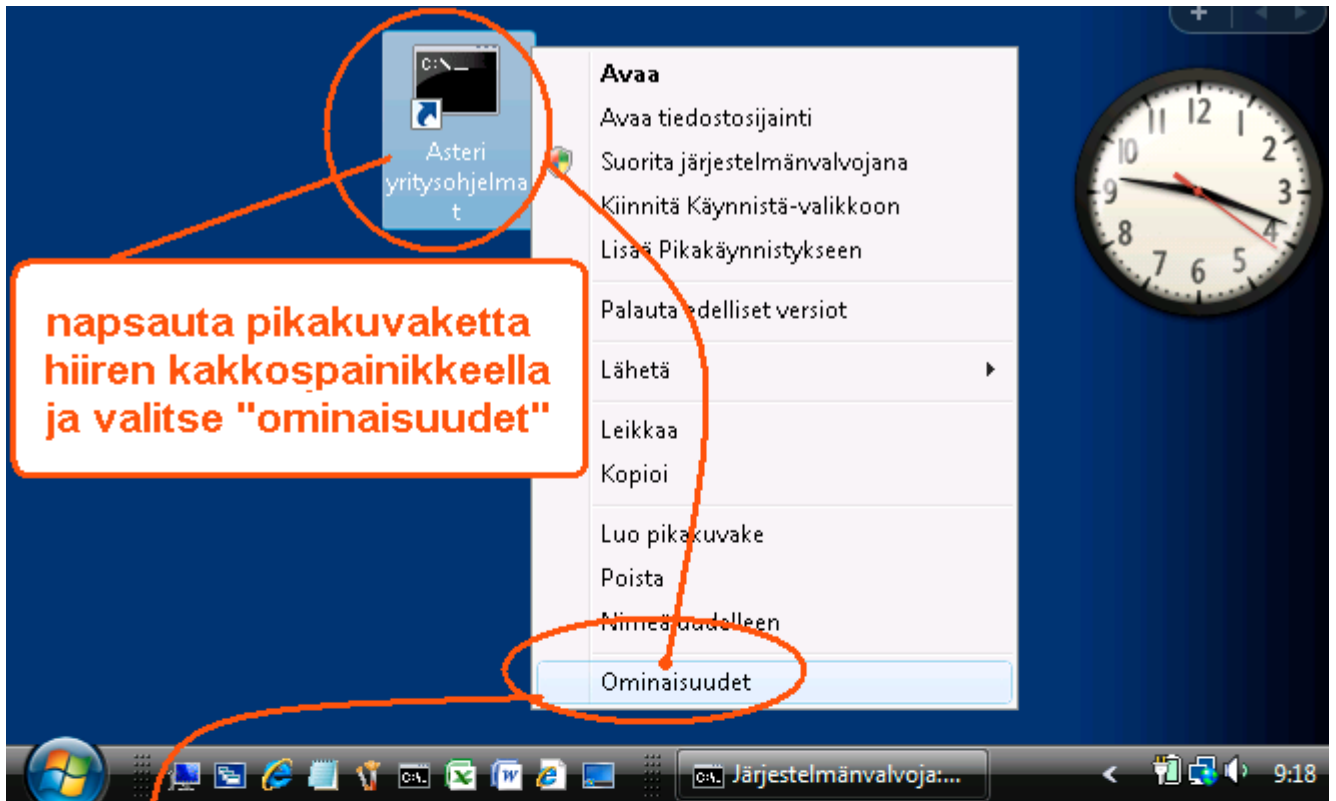
**Napsauta työpöytää hiiren kakkospainikkeella (oikean puolen painikkeella) ja valitse UUSI / PIKAKUVAKE**

**kirjoita kohteen sijainniksi cmd ja napsauta seuraava**

**Kirjoita nimeksi Asteri yritysohjelmat ja napsauta valmis**

The image consists of three screenshots from a Windows XP desktop environment, illustrating the steps to create a desktop shortcut. The first screenshot shows the context menu for the desktop, with 'Uusi' (New) and 'Pikakuvake' (Shortcut) highlighted. The second screenshot shows the 'Luo pikakuvake' (Create Shortcut) wizard, with 'cmd' entered in the 'Kirjoita kohteen sijainti:' (Enter the location of the item you want to create a shortcut for:) field and the 'Seuraava' (Next) button highlighted. The third screenshot shows the same wizard, but with 'Asteri yritysohjelmat' (Asteri Business Programs) entered in the 'Kirjoita pikakuvakkeen nimi:' (Enter the name of the shortcut:) field and the 'Valmis' (Finish) button highlighted.

### Vaihe 3: Määritä pikakuvake käynnistämään Asteri valikko

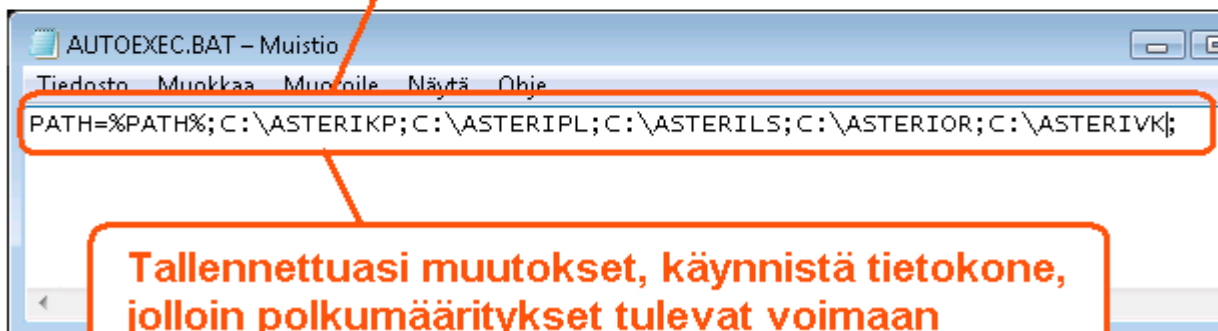
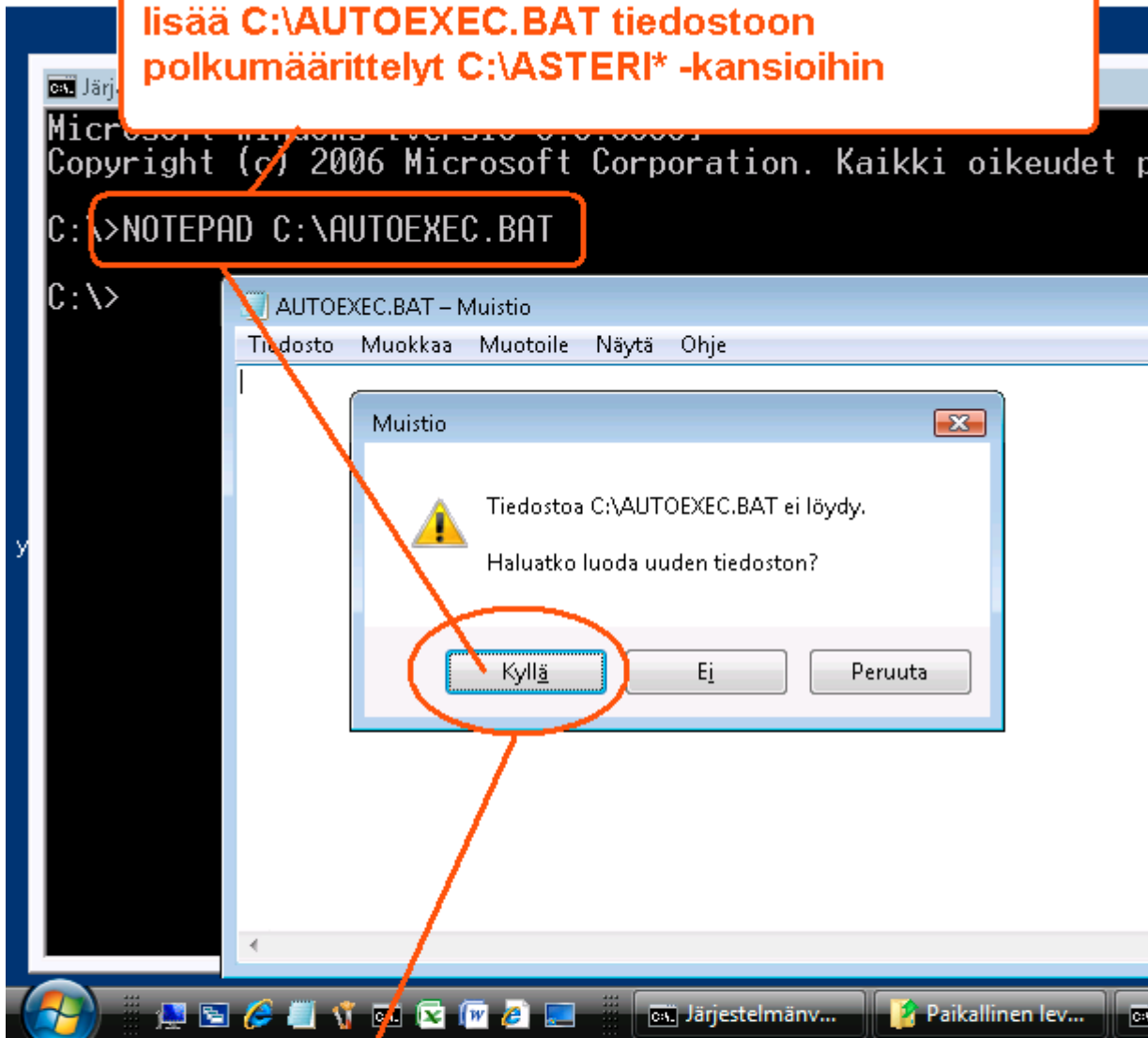




## Vaihe 4: Määritä polut, jos käytät moniyrityskäyttö kovalevyllä

Jos käytät ohjelmaa ”moniyrityskäyttö kovalevyllä” –tavalla, lisää C:\AUTOEXE.BAT tiedostoon polkumäärittelyt käyttämiesi ohjelmien kansioon:

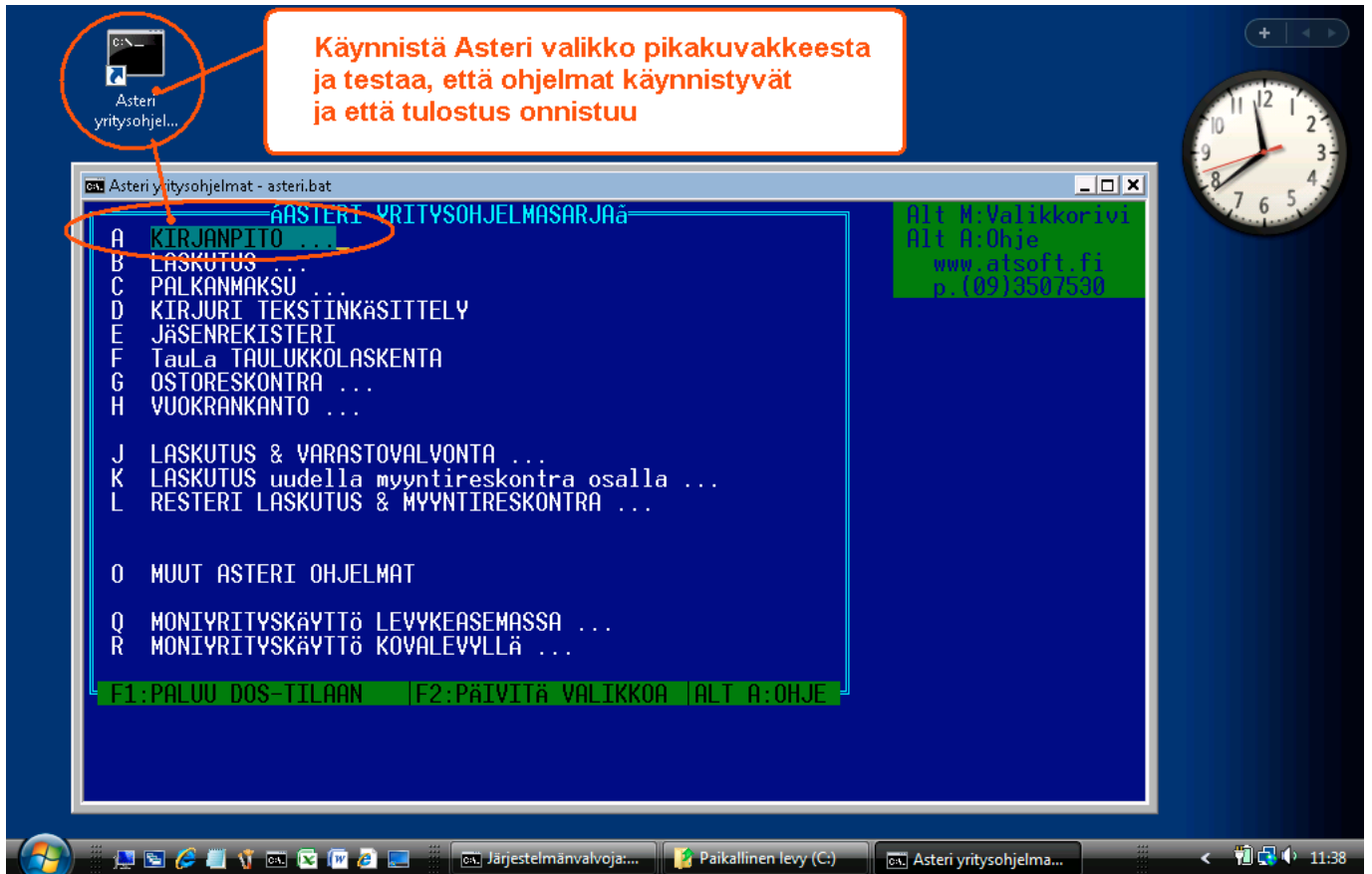
**Jos käytät MONIYRITYSKÄYTTÖ KOVALEVYLLÄ, lisää C:\AUTOEXEC.BAT tiedostoon polkumäärittelyt C:\ASTERI\* -kansioihin**



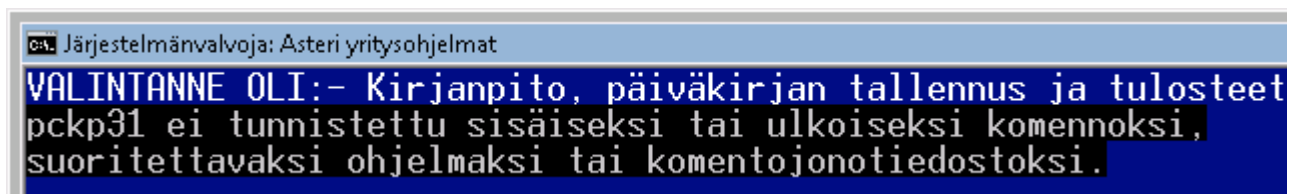
**Tallennettuasi muutokset, käynnistä tietokone, jolloin polkumäärittelyt tulevat voimaan**

## Vaihe 5: Testaa

Käynnistä Asteri valikko pikakuvakkeesta ja testaa ohjelmien käynnistyminen ja tulostuksen onnistuminen

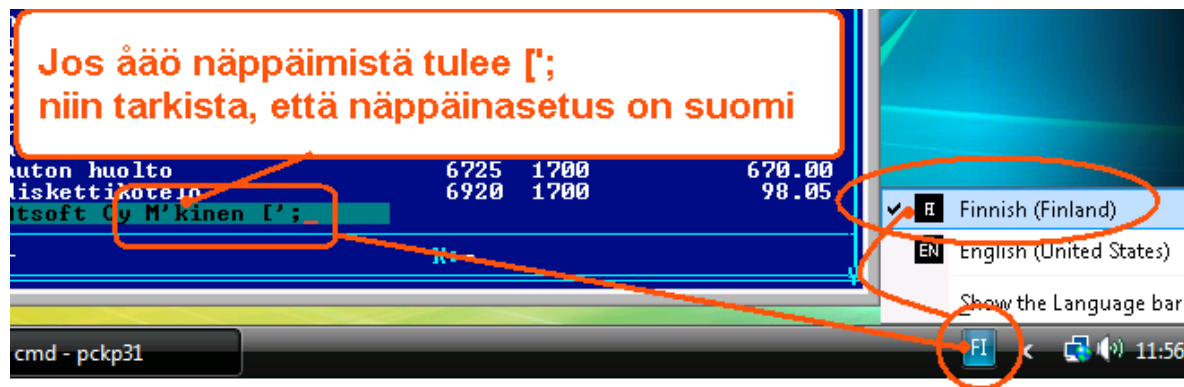


## Jos ohjelma ei käynnisty



Jos ohjelma ei käynnisty vaan palaa Asteri valikkoon, tarkista että olet tehnyt polkumäärittelyt ja käynnistänyt koneen Vaihe 4:n mukaan

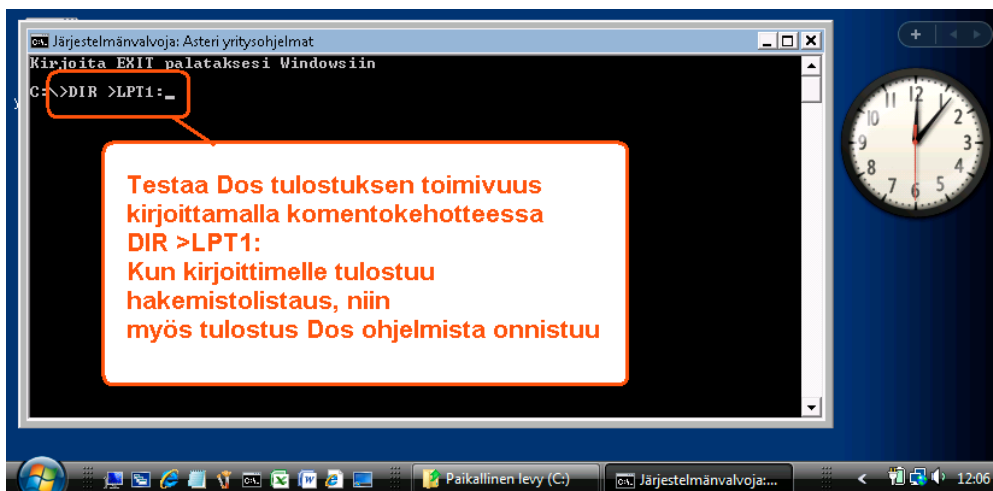
## Jos ÄÄÖ näppäimistä tulee ['];



Jos näppäinasetuksen muuttaminen ei auta, lisää  
%SystemRoot%\system32\autoexec.nt loppuun rivi KB16 SU

## Jos tulostus ei onnistu

Jos tulostus ei onnistu, tarkista että kirjoitin tukee dos tulostusta ja että  
LPT1: porttiin ohjattu Dos tuloste tulostuu kirjoittimelle:



# Tulostaminen uusilla kirjoittimilla

Tulostaminen onnistuu parhaiten sellaisella kirjoittimella, jossa on Dos tulostustuki.

Tilapäisratkaisuna voit tulostaa dos ohjelmien tulosteet muistioon ja muistiosta kirjoittimelle, jos kirjoitin ei tue dos tulostusta.

Ohjelmassa on valinta **vaihda kirjoitinmääritystä**, joka voidaan vaihtaa ohjelman ajon ajaksi toinen kirjoitinmääritys.

Valitse kirjoitinmääritykseksi **F8:Muistioon** niin paperitulosteet avautuvat muistiassa, josta voit tulostaa tulosteen kirjoittimelle:

The screenshot shows a DOS printer driver menu with several callouts in orange boxes:

- Vaihda kirjoitinmääritys**: Points to the 'VAIHDA KIRJ.ASETUK' option.
- paina F8**: Points to the 'F8:Muistioon' option in the list of printer models.
- ota paperituloste**: Points to the 'Tulostetaan lista paperille' screen.
- paperituloste tulostuu muistioon, josta voit tulostaa sen kirjoittimelle**: Points to the Notepad window showing the printed list.

The printer list includes:

- 1 - HP EMULOINTI
- 2 - CANON LASER
- 3 - HP DESKJET 2/4
- 4 - HP PAINJET
- 5 - HP LASERJET 2P/3P
- 6 - HP LASERJET 4/4L
- 7 - HP LASERJET SERIES 2 EMULOINTI
- 8 - CANO
- 9 - IBM
- A - EPSON
- B - PANA
- C - CITI
- D - FACI
- E - TEKS
- F - TEKS

The printer model list shows:

- J - EI MÄÄRITETTY
- K - EI MÄÄRITETTY
- L - EI MÄÄRITETTY
- M - EI MÄÄRITETTY
- N - EI MÄÄRITETTY
- O - EI MÄÄRITETTY
- P - EI MÄÄRITETTY

The Notepad window shows the following data:

```
Asiakaskortisto
Kortisto:ASIAKAS
3.11.2007

-----
NIMI                OSOITE                PAIKKA                KOODI
-----
Atsoft oy Mäkinen   Malminkaari 21 B     00700 HELSINKI      10004
Juha Mäkinen        Soidintie 2          00700 HELSINKI      10012
ATK-Palvelu Atso Mä  Pyynikintie 4-8     00700 HELSINKI      10022
Bellaspöytä         PL 001                00700 HELSINKI      10032
```

Lisää tulostusniksejä [www.atsoft.fi/kirmaari.htm](http://www.atsoft.fi/kirmaari.htm)

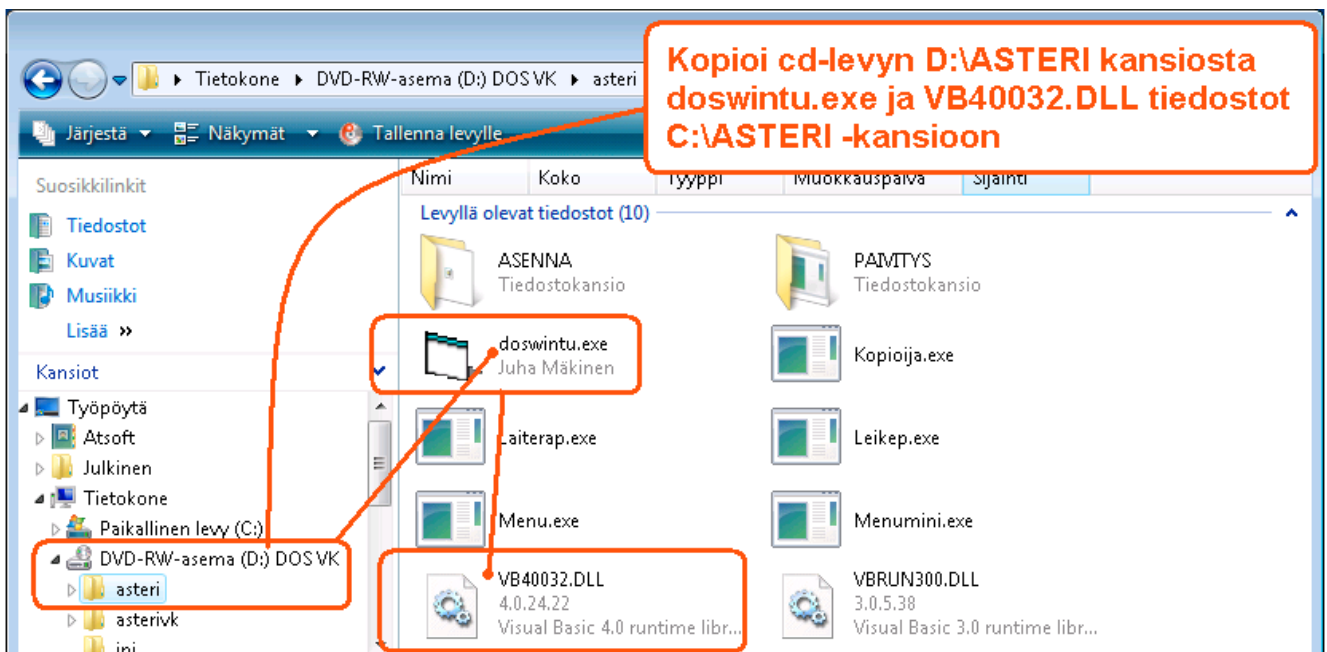
# Tulostaminen doswintu.exe -apuohjelmalla

Doswintua käytettäessä Asteri ohjelma tulostaa tulosteen ensin levytiedostoon ja käynnistää sitten doswintu.exe:n, joka tulostaa tiedoston kirjoittimelle.

## Asenna doswintu.exe koneellesi

Jos päivität Asteri Valikon, Doswintu asentui jo koneellesi.

Jos ei asentunut, Asenna doswintu joko kopioimalla cd-levyltä d:\asteri\doswintu.exe ja d:\asteri\vb40032.dll tiedostot C:\ASTERI kansioon tai tallenna vastaava tiedostot netistä [www.atsoft.fi/dostulostewinkikirjoittimelle.htm](http://www.atsoft.fi/dostulostewinkikirjoittimelle.htm)



## Tee doswintua varten kirjoitinmääritys (ks. viereinen kuva)

Tee doswintua varten uusi kirjoitinmääritys ja valitse se käytettäväksi kirjoitinmääritykseksi seuraavan sivun kuvan ohjeiden mukaan:

1. Käynnistä kirjoittimen määrittely ja valitse muokkaa ohjauskäskyä
2. Valitse (EI MÄÄRITETTY)
3. Alt V ja valitse DOSWINTU
4. Tallenna F1
5. Valitse 1 1- Valitse kirjoitinmääritys
6. Valitse DOSWINTU
7. Poistu valinnalla 0

```

KIRJOITTIMEN OHJAUSKÄSKYJEN MÄÄRITYS ASTERI OHJELMIIN (c)Atsoft Oy Mäkinen Puh:(09)350 7530 Päivystys:
MÄÄRITYS ASTERI OHJELMIIN Malminkaari 21 B FAX:(09)35075321 0400-316 088
UER:26.9.2007 00700 HELSINKI www.atsoft.fi 0400-505 596
atsoft@atsoft.fi 0500-703 730

NYKYINEN ASETUS:TULOSTUSTA EI MUOKATA, SKANDIT KUTEN IBM CHARACTER SETII SKANDIT
(Määritys luettu hakemistosta C:\ASTERIKP)

1 - Valitse kirjoitinmääritys
2 - Muokkaa ohjauskäskyjä (tee oma määritys)
3 - Valitse nykyinen asetustila
4 - Valitse muokattava määritys
5 - Valitse nykyinen asetustila
6 - Valitse kirjoitin
7 - Valitse kirjoitin
8 - Valitse kirjoitin
9 - Valitse kirjoitin
10 - Valitse kirjoitin
11 - Valitse kirjoitin
12 - Valitse kirjoitin
13 - Valitse kirjoitin
14 - Valitse kirjoitin
15 - Valitse kirjoitin

VALITSE MUOKATTAVAA MÄÄRITYS
NYKYINEN ASETUS:TULOSTUSTA EI MUOKATA, SKANDIT KUTEN IBM CHARACTER SETII SKANDIT
1 - HP EMULOINTI (Roman 8 -merkistö) L - HP DESKJET 2/500/500C/660C laaj.
2 - CANON LASER M - CANON BJC210
3 - HP DESKJET 2/500/500C N - (EI MÄÄRITETTY)
4 - HP POINTJET O - (EI MÄÄRITETTY)
5 - HP LASERJET 2P/3P P - (EI MÄÄRITETTY)

KIRJOITTIMEN OHJAUSKÄSKYJEN MÄÄRITYS (c) Atsoft Oy Mäkinen
01 KIRJOITTIMEN N NIMI :
02 ASETUSKÄSKY :
03 NO :
04 TEK :
05 VALITSE MUOKATTAVAA MÄÄRITYS
06 A - HP LASERJET (PCLE)
07 B - NOTEPAD (tulostus Muistioon)
08 C - DRAWPRO (tulostus Wordiin)
09 D - Doswintu (dos tulostukseen kykenemättömälle kirj.)
10 E - TULOSTUS RUUTUUN
11 F - Tekstitiedostoksi
12 G - EPSON

KIRJOITTIMEN OHJAUSKÄSKYJEN MÄÄRITYS (c) Atsoft Oy Mäkinen
01 KIRJOITTIMEN N NIMI : Doswintu (dos tulostukseen kykenemättömälle kirj.)
02 ASETUSKÄSKY :
03 NO :
04 TEK :
05 VALITSE MUOKATTAVAA MÄÄRITYS
06 NYKYINEN ASETUS:TULOSTUSTA EI MUOKATA, SKANDIT KUTEN IBM CHARACTER SETII
07 1 - HP EMULOINTI (Roman 8 -merkistö) L - HP DESKJET 2/500/500C/660C
08 2 - CANON LASER M - CANON BJC210
09 3 - HP DESKJET 2/500/500C N - Doswintu (dos tulostukseen ky
10 4 - HP POINTJET O - (EI MÄÄRITETTY)
11 ASC J - CANON BJC-70
12 ASC K - PANASONIC matriisikirjoitin (IBM-emulointi)
13 ASC @ - PALUU
14 ASC MÄÄRITETÄÄN ASETUKSET VALINNALLE 1-9, A-Z :
15 ASC

KIRJOITTIMEN OHJAUSKÄSKYJEN MÄÄRITYS ASTERI OHJELMIIN (c)Atsoft Oy Mäkinen Puh:(09)350 7530 Päivystys:
MÄÄRITYS ASTERI OHJELMIIN Malminkaari 21 B FAX:(09)35075321 0400-316 088
UER:26.9.2007 00700 HELSINKI www.atsoft.fi 0400-505 596
atsoft@atsoft.fi 0500-703 730

NYKYINEN ASETUS:N - Doswintu (dos tulostukseen kykenemättömälle kirj.)
(Määritys luettu hakemistosta C:\ASTERIKP)

1 - Valitse kirjoitinmääritys
2 - Muokkaa ohjauskäskyjä (tee oma määritys)
3 - Valitse nykyinen asetustila
4 - Valitse muokattava määritys
5 - Valitse kirjoitin
6 - Valitse kirjoitin
7 - Valitse kirjoitin
8 - Nattisivu kirjoittimista ja tulostamisesta Asteri Dos ohjelmista
9 - poistu ohjelmasta
10 - Valitse (0-6):_

```

muokkaa ohjauskäskyjä

valitse (EI MÄÄRITETTY)

ALT V

valitse DOSWINTU

F1

1 - Valitse kirjoitinmääritys

valitse DOSWINTU

## Ota tuloste Asteri ohjelmasta

**doswintu käynnistyy määrittämissivulle, jolloin voit valita kirjoittimen, mille tulostetaan ja säätää fonttikoot ja marginaalit kohdalle.**

Tulostettava tiedosto C:\ASTERIKP\~AVAA.DTW Tulosta

Kirjoitin, jolle tulostetaan

Ylämarginaali mm 0

Vasen marginaali mm 10

Normaalifontti pistekoko 10

12cpi fontin pistekoko 8  Käännä 12cpi tuloste vaakasuureksi

17cpi fontin pistekoko 6  Käännä 17cpi tuloste vaakasuureksi

Ensimmäinen tulostettava sivu 1

Viimeinen tulostettava sivu 99999

Tulostuksen aloitus

Aloita tulostus suoraan (kysymättä lähtötietoja)

Aloita tulostus täältä ruudulta

Kavenna vain ne rivit, jotka leveitä, älä koko tulostetta (soveltuu lähinnä laskulomakkeelle)

Tulosta vaakatulosteet omalla kirjoitinajurillaan, jossa kirjoitinajurissa jo määritetty tulostussuunta

**Valitse kirjoitin, mille tulostetaan**

**Kun tulosteet toimivat halutulla tavalla, valitsemalla kohdan (\*) aloita tulostus suoraan tätä ruutua ei jatkossa näytetä vaan tuloste ohjautuu suoraan kirjoittimelle**

Valitse **kirjoitin, jolle tulostetaan** ja napsauta [Tulosta]. Pienennä tarvittaessa vasenta marginaalia ja fonttikokoja.

Valitsemalla (\*) **Aloita tulostus suoraan** tuloste menee jatkossa suoraan kirjoittimelle. Jos myöhemmin haluat tehdä muutoksia doswintun asetuksiin, avaa oletushakemistossa oleva **doswintu.oma** määrittämissivusto muistioon ja poista rivi, jolla lukee **optAloitaHeti = False** ja tallenna tiedosto. Ota sitten tuloste, jolloin doswintu taas kysyy tulostusarvot. Lisätietoa doswintu.exe:stä osoitteesta [www.atsoft.fi/dostulostewinkikirjoittimelle.htm](http://www.atsoft.fi/dostulostewinkikirjoittimelle.htm)

## Asteri Dos versioiden ylläpito jatkuu

Ylläpidämme Asteri Dos versiota niin kauan kuin ohjelmilla on riittävästi ylläpitosopimuksen tehneitä käyttäjiä.

Asteri Dos ohjelmat toimivat Windows Vistan 32 bittisissä versioissa.

Suosittellemme Asteri windows versioihin siirtymistä, koska ne toimivat uusissa koneissa ja uusien tulostimien kanssa paremmin.

## Kirjoittimet aiheuttava yleensä pulmia

Suurimmat pulmat Dos ohjelmien kanssa liittyvät tulostamiseen.

Uusissa kirjoittimissa ei yleensä ole dos tulostustukea. Parhaiten toimivat sellaiset kirjoittimet, jotka liitetään rinnakkaisliitännällä ("perinteisellä paksulla kirjoitinkaapelilla") ja joissa on aito Dos tulostustuki (esim. PCL5 emuloinnilla olevat kirjoittimet).

**Verkkokirjoittimia voidaan käyttää Asteri Dos ohjelmien kanssa**, kunhan niissä on dos tulostustuki ja tietokoneen LPT1: on ohjattu verkkokirjoittimelle.

## Kannettavat tietokoneet soveltuvat Dos ohjelmille

Asteri Dos ohjelmat toimivat kannettavissa tietokoneissa.

Tulostuksen kanssa voi tulla harmeja, nykyisissä kannettavissa ei yleensä ole rinnakkaisporttia.

Kannettavissa ei yleensä ole korppuasemaa. Korppuasemana voidaan käyttää USB porttiin liitettävää ulkoista korppuasemaa.

