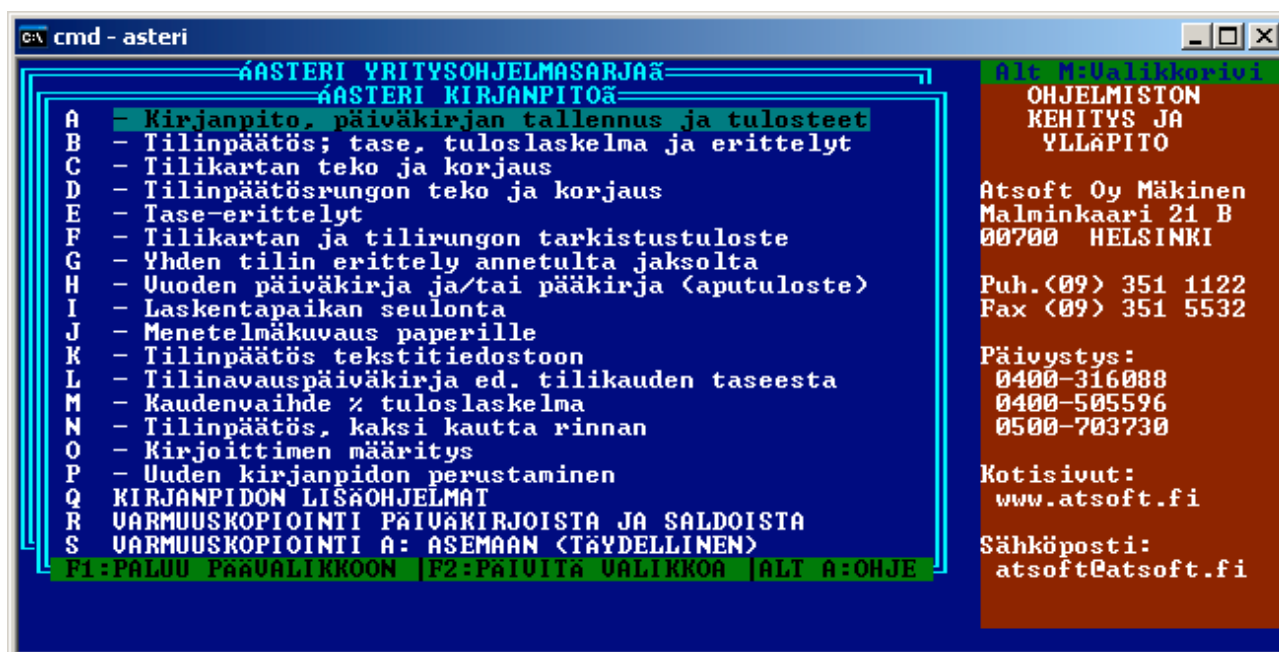


# ASTERI KIRJANPITO DOS

## Vuosipäivitys 27.9.2005

Vuosipäivitys .....	3
Asentaminen.....	4
As.Oy:n tilikartta ja tilirunko 2005 .....	6
Päivitykseen sisältyvät tilipuitteistot .....	9
Tilikarttojen lukeminen .....	11
EtäAsteri (näköyhteys tietokoneellesi).....	14
Tulostaminen Wordiin, muistioon, leikepöydälle .....	15
Tulostaminen USB kirjoittimelle (doswintu apuohjelma).....	16
Uudelle koneelle siirtäminen.....	18
Muistinsäästöversio (jos ohjelma herjaa muistipulasta).....	19
Ylläpidon jatkuvuudesta.....	20



### Atsoft Oy Mäkinen

Malminkaari 21 B  
00700 HELSINKI

Puh. (09) 350 7530  
Fax (09) 351 5532

Päivystykset: 0400 316 088, 0500 703730  
Kotisivut <http://www.atsoft.fi>

## Viime hetken tiedot kotisivuiltamme

Tarkista viime hetken vinkit kotisivuiltamme ennen päivityksen asentamista.

Kirjanpidon päivitys [www.atsoft.fi/kppv.htm](http://www.atsoft.fi/kppv.htm)

Kirjanpidon tukisivut [www.atsoft.fi/tukikp.html](http://www.atsoft.fi/tukikp.html)

Kirjoittimista [www.atsoft.fi/kirmaari.htm](http://www.atsoft.fi/kirmaari.htm)

Uuden koneen ostajalle [www.atsoft.fi/uuskoneo.htm](http://www.atsoft.fi/uuskoneo.htm)

## Yhteystietomme:

Sähköposti [atsoft@atsoft.fi](mailto:atsoft@atsoft.fi)

Puh (09) 350 7530

Fax (09) 351 5532

## Asiakaspalvelu:

**Erja Kesseli**, tilaukset ja tiedustelut.

Suora 09-350 75313

Sähköposti [erja.kesseli@atsoft.fi](mailto:erja.kesseli@atsoft.fi)

**Merja Hiltunen**, sovellusneuvonta

Suora 09-350 75312, GSM 0500-703 730, fax (09) 350 75321

Sähköposti [merja.hiltunen@atsoft.fi](mailto:merja.hiltunen@atsoft.fi)

**Mia Turunen**, sovellusneuvonta

Suora 09-350 75311, fax (09) 350 75321

Sähköposti [mia.turunen@atsoft.fi](mailto:mia.turunen@atsoft.fi)

**Atso Mäkinen**, koulutus, asiakaskäynnit

Suora 09-350 75310, GSM 0400 316 088, fax (09) 350 75351

Sähköposti [atso.makinen@atsoft.fi](mailto:atso.makinen@atsoft.fi)

# Asteri kirjanpito Dos – Vuosipäivitys 27.9.2005

Asteri kirjanpidon vuosipäivitys sisältää uusimmat ohjelmaversiot kirjanpito-ohjelmasta.

Päivityslevyiltä voi tehdä myös ensiasennuksen uuteen koneeseen koneenvaihdon tai kovalevyriikon yhteydessä.

Lisätietoja ja viime hetken tiedotteita kirjanpidon päivitykseen liittyen löydät kirjanpidon vuosipäivityssivulta osoitteesta [www.atsoft.fi/kppv.htm](http://www.atsoft.fi/kppv.htm)

## Tarvitsetko päivityksen korpuilla?

Mikäli tietokoneessasi ei ole cd-asemaa, voit asentaa vuosipäivityksen nettisivuiltamme tai tilaa Atsoftista levykkeet päivityksen asentamiseksi, toimitamme ne veloitusetta.

## Ohjelmiin tulleita muutoksia

Viime vuoden päivityksen jälkeen ohjelmissa on edelleen kehitetty tulostusmahdollisuuksia windows ympäristössä muistioon, wordiin ja USB tulostimelle doswintun avulla.

## Asunto-osakeyhtiön tilipuiteisto päivitetty

Asunto-osakeyhtiön tilikartta ja tilinpäätösrunko on päivitetty mukaellen Kirjanpitolautakunnan yleisohjetta **Yleisohje asunto-osakeyhtiöiden ja muiden keskinäisten kiinteistöyhtiöiden kirjanpidosta ja tilinpäätöksestä (12.4.2005)**

Muihin tilikarttoihin ja tilinpäätösrunkoihin ei ole tullut muutoksia viimevuodesta.

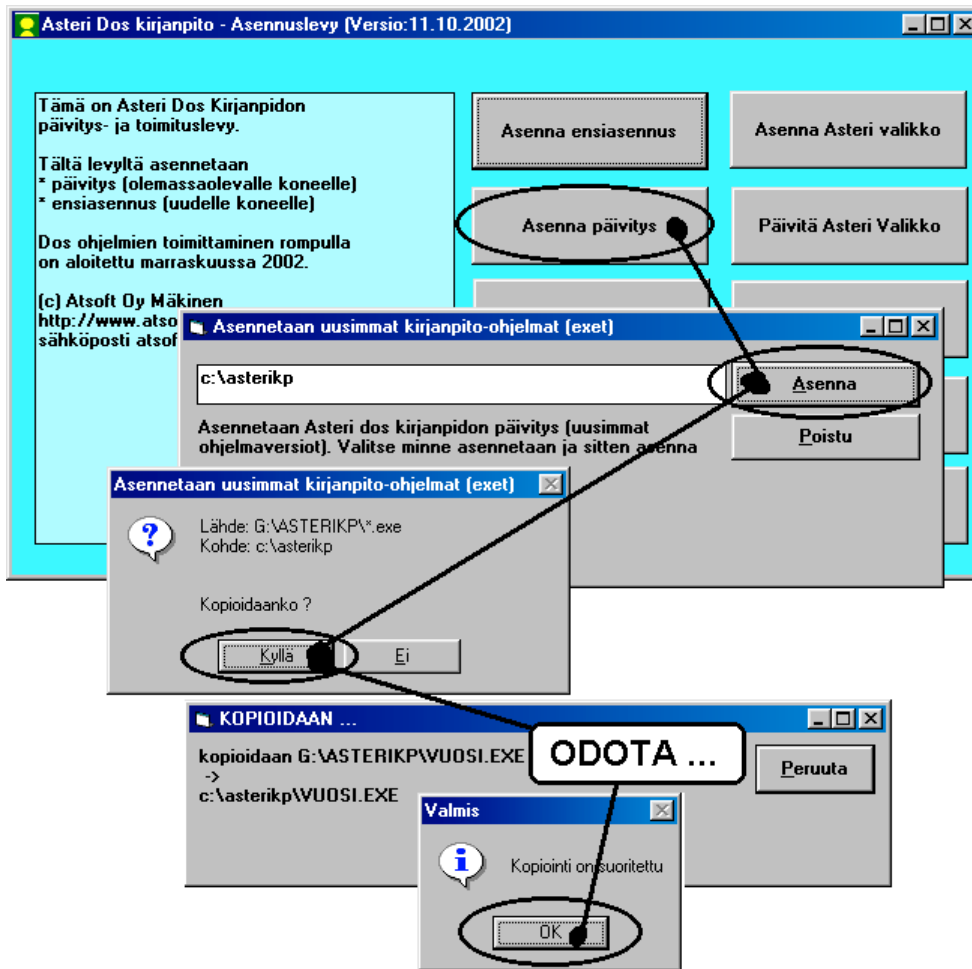
## Pyydämme ilmoittamaan sähköpostiosoitteenne

Mikäli ette ole saaneet meiltä tiedotteita ohjelmaan liittyen, pyydämme ilmoittamaan sähköpostiosoitteenne osoitteeseen [atsoft@atsoft.fi](mailto:atsoft@atsoft.fi) ja ilmoittakaa samalla yrityksenne nimi.

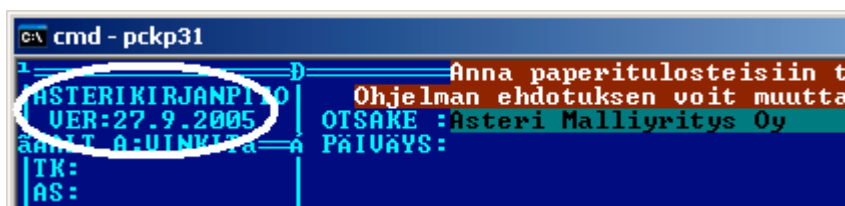
# Päivityksen asentaminen

Päivitys sisältää CD-levyn, jolta voidaan tehdä paitsi päivitys niin myös ensiasennus.

Päivitys asennetaan laittamalla Cd levy asemaan ja valitsemalla **[Asenna päivitys]** -painike. Jos Cd levyn alkuruutu ei käynnisty automaattisesti, käynnistä Cd-levyltä ohjelma **asenna**.



Tarkista että kopiointi onnistui käynnistämällä päiväkirjan kirjausohjelma. Katso että ruudun vasemmassa yläreunassa oleva ohjelman muuttamispäivämäärän ilmoittava VER: on 27.9.2005 tai uudempi.



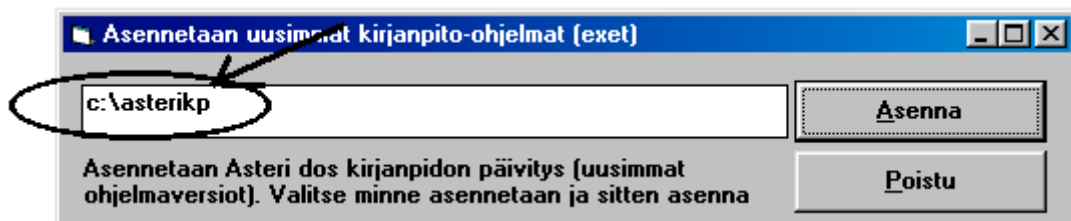
## Asteri valikon päivittäminen

Asteri valikko-ohjelman päivittämisen voi tehdä **[Päivitä Asteri valikko]** painikkeesta.

### Jos ohjelmat eivät päivittyneet

Jos ohjelmat eivät päivittyneet (versionumero ei muuttunut), voi syy olla jokin seuraavista:

1. Ohjelmat on asennettu alun perin koneellesi eri hakemistoon kuin oletushakemistoon C:\ASTERIKP. Tee asennus uudestaan ja korjaa päivityksen asennushakemistoksi se hakemisto, minne kirjanpito on asennettu (esim. D:\ASTERIKP):



2. Jos käytät ohjelmaa tavalla ”*Tilitoimistokäyttö/Moniyrittyskäyttö kovalevyllä*”, jossa ohjelmat ovat C:\ASTERIKP hakemistossa ja asiakasyritysten aineisto em. hakemiston alihakemistoissa (esim. C:\ASTERIKP\ATSOFT), tarkista, että asiakasyrityksen alihakemistoon ei ole kopioitu aiemmin ohjelmatiedostoja (tiedostoja, joiden tarkenne on .EXE). EXE tarkenteisia tiedostoja saa olla vain ohjelmahakemistossa C:\ASTERIKP mutta ei sen alihakemistoissa (esim. C:\ASTERIKP\ATSOFT). Poista tarvittaessa asiakasyritysten hakemistoissa olevat ohjelmien tuplaesiintymät.
3. Kyseinen ohjelma ei sisällynyt tähän päivitykseen (käytössäsi on joitain perustoimitukseen kuulumattomia lisäohjelmia). Päivitys sisältää perustoimituksen ohjelmat. Tiedustele lisäohjelmapäivityksiä mieluiten sähköpostilla osoitteesta [atsoft@atsoft.fi](mailto:atsoft@atsoft.fi)

# Asunto-osakeyhtiön tilikartta ja tilinpäätösrunko 2005

## Tilikartta ASTK05, tilirunko ASTR05

### T U L O S L A S K E L M A

---

---

#### Kiinteistön tuotot

##### Vastikkeet (3000-3099)

- 3000 hoitovastikkeet
- 3010 hankeosuusvastikkeet
- 3020 kulutusperusteiset vastikkeet
- 3030 erityisvastikkeet
- 3040 rahastoidut vastikkeet

##### Vuokrat (3100-3199)

- 3100 vuokrat

##### Käyttökorvaukset (3200-3299)

- 3200 käyttökorvaukset

##### Muut kiinteistön tuotot (3300-3399)

- 3300 muut kiinteistön tuotot

##### Luottotappiot ja oikaisuerät (3900-3999)

- 3900 luottotappiot ja muut oik. erä

#### Kiinteistön hoitokulut

##### Henkilöstökulut (4000-4099)

- 4000 henkilöstökulut

##### Hallinto (4100-4199)

- 4100 hallintokulut

##### Käyttö- ja huolto (4200-4299)

- 4200 käyttö- ja huoltokulut

##### Ulkoalueiden hoito (4300-4399)

- 4300 ulkoalueiden hoitokulut

##### Siivous (4400-4499)

- 4400 siivouskulut

##### Lämmitys (4500-4599)

- 4500 lämmityskulut

##### Vesi ja jätevesi (4600-4699)

- 4600 vesi ja jätevesi

##### Sähkö ja kaasu (4700-4799)

- 4700 sähkö ja kaasu

##### Jätehuolto (4800-4899)

- 4800 jätehuolto

##### Vahinkovakuutukset (4900-4999)

- 4900 vahinkovakuutukset

##### Vuokrat (5000-5099)

- 5000 vuokrat

##### Kiinteistövero (5100-5199)

- 5100 kiinteistövero

##### Korjaukset (5200-5299)

- 5200 korjaukset
- 5220 saadut korvaukset
- 5240 saadut avustukset
- 5260 aktivoinnit taseeseen

##### Muut hoitokulut (5300-5349)

- 5300 muut hoitokulut

##### Oman käytön ALV (5350-5399)

- 5350 oman käytön alv

##### Poistot ja arvonalentumiset

##### Rakennuksista ja rakennelm. (6000-6099)

- 6000 poistot rakennuksista ja rak.

##### Koneista ja kalustosta (6100-6199)

- 6100 poistot koneista ja kalustosta

##### Muista pitkävaik. menoista (6300-6399)

- 6300 poistot pitkäv.menoista

##### Rahoitustuotot ja -kulut

##### Osinkotuotot (7000-7099)

- 7000 osinkotuotot

##### Korkotuotot (7100-7199)

- 7100 korkotuotot

##### Pääomavastikkeet (7250-7259)

7250 pääomavastikkeet  
./Rahastoidut vastikkeet (7260-7269)  
7260 rahastoidut vastikkeet

Lainaosuussuoritukset (7270-7279)  
7270 lainaosuussuoritukset

./Rahastoidut osuudet (7280-7299)  
7280 rahastoidut osuudet

Muut rahoitustuotot (7200-7249)  
7200 muut rahoitustuotot

Korkokulut (7300-7399)  
7300 korkokulut

Muut rahoituskulut (7400-7499)  
7400 muut rahoituskulut

#### VOITTO ENNEN SATUNNAISIA ERIÄ

Satunnaiset erät  
Satunnaiset tuotot (8000-8099)  
8000 satunnaiset tuotot

Satunnaiset kulut (8100-8199)  
8100 satunnaiset kulut

#### VOITTO (TAPPIO) ENNEN TILIN-

Tilinpäätössiirrot  
Poistoeron muutos (9050-9099)  
9050 poistoeron muutos

Vapaaehtoisten varausten muutos (9000-9049)  
9000 vapaaeht. varausten muutos

Välittömät verot  
(9100-9199)  
9100 välittömät verot

#### T A S E

#### VASTAAVAA

Pysyvät vastaavat  
Aineettomat hyödykkeet (1000-1099)  
1000 kehittämismenot  
1020 aineettomat oikeudet  
1030 liikearvo  
1040 muut pitkävaik.menot

1050 ennakkomaksut

Maa- ja vesialueet (1100-1109)  
1100 omistuskiintiöt  
1105 kiintesitöjen vuokraoikeudet

Rakennukset ja rakennelmat (1110-1119)  
1110 omistusrak.ja -rakennelmat  
1115 rak.ja rakennelmien vuokra.oik

Koneet ja kalusto (1120-1129)  
1120 koneet ja kalusto

Muut aineelliset hyödykkeet (1130-1139)  
1130 muut aineelliset hyödykkeet

Ennakkomaksut ja kesk.er.hank. (1140-1199)  
1140 enn.maks.ja kesk.er.hankinnat

Sijoitukset (1200-1399)  
1200 muut osakkeet ja osuudet  
1210 muut saamiset  
1240 osuudet saman kons.yrityksissä  
1250 saamiset saman kons.yrityksilt  
1260 osuudet om.yht.yrityksissä  
1270 saamiset om.yht.yrityksiltä

#### Vaihtuvat vastaavat

#### Vaihto-omaisuus (1400-1499)

1400 aineet ja tarvikkeet  
1410 keskeneräiset tuotteet  
1420 valmiit tuotteet/tavarat  
1430 muu vaihto-omaisuus  
1440 ennakkomaksut

#### Saamiset pitkäaikaiset (1560-1599)

1560 saamiset sam.kons.yr.pitkäaika  
1575 saamiset om.yht.yr.pitkäaikais  
1580 lainasaamiset pitkäaikaiset  
1585 siirtosaamiset pitkäaikaiset  
1590 muut saamiset pitkäaikaiset  
1595 maksamattomat osakkeet/osuudet

#### Saamiset lyhytaikaiset (1500-1559)

1500 saamiset kiint.tuot.lyh.aik.  
1510 lainasaamiset lyhytaikaiset  
1520 siirtosaamiset lyhytaikaiset  
1530 muut saamiset lyhytaikaiset  
1545 maksamattomat osak.ja osuudet

1550 saamiset sam.kons.yr.lyhytaika  
1555 saamiset om.yht.yr.lyhytaikais

Rahoitusarvopaperit (1600-1699)  
1600 muut osakkeet ja osuudet  
1610 muut arvopaperit  
1640 osuudet sam.kons.yr.rah.arv.pa

Rahat ja pankkisaamiset (1700-1799)  
1700 pankki 1  
1710 pankki 2

VASTATTAVAA  
OMA PÄÄOMA  
Osakepääoma (2000-2004)  
2000 osakepääoma

Osakeanti (2005-2009)  
2005 osakeanti

Rakennusrahasto (2010-2010)  
2010 rakennusrahasto

Arvonkorotusrahasto (2020-2029)  
2020 arvonkorotusrahasto

Käyvän arvon rahasto (2011-2019)  
2011 käyvän arvon rahasto

Muut rahastot (2040-2069)  
2040 lainanlyhennysrahasto  
2050 perusparannusrahastot  
2060 muut rahastot

Ed. tilikaus. voitto(tappio) (2070-2079)  
2070 ed. tilikausien voitto/tappio

Erityinen erä  
Pääomalainat (2080-2080)  
2080 pääomalainat

Tilinpäätössiirtojen kertymä  
Poistoero (2110-2119)  
2110 poistoero

Vapaaehtoiswet varaukset (2100-2109)  
2100 asuintalovaraukset  
2105 muut vapaaehtoiset varaukset

Pakolliset varaukset  
Eläkevaraukset (2130-2139)  
2130 eläkevaraukset

Verovaraukset (2140-2149)  
2140 verovaraukset

Muut pakolliset varaukset (2150-2159)  
2150 muut pakolliset varaukset

VIERAS PÄÄOMA  
Pitkäaikainen  
Lainat rahoituslaitoksilta (2300-2339)  
2300 joukkovelkakirjalainat pitkäai  
2310 vaihtovelkakirjalainat pitkäai  
2320 lainat rah.laitoksilta pitkäai  
2330 eläkelainat pitkäaikaiset

Saadut ennakot (2340-2349)  
2340 saadut ennakot pitkäaikaiset

Ostovelat (2350-2359)  
2350 ostovelat pitkäaikaiset

Muut pitkäaikaiset velat (2360-2399)  
2370 rahoitusvekselit pitkäaikaiset  
2380 velat saman kons.yr.pitkäaikais  
2390 velat om.yht.yr.pitkäaikaiset  
2360 muut velat pitkäaikaiset  
2365 siirtovelat pitkäaikaiset

Lyhytaikainen  
Lainat rahoituslaitoksilta (2400-2419)  
2405 joukkovelkakirjalainat lyhytai  
2415 vaihtovelkakirjalainat lyhytai  
2400 lainat rah.laitoksilta lyhytai  
2410 eläkelainat lyhytaikaiset

Saadut ennakot (2420-2429)  
2420 saadut ennakot lyhytaikaiset

Ostovelat (2430-2439)  
2430 ostovelat lyhytaikaiset

Muut lyhytaikaiset velat (2440-2499)  
2440 rahoitusvekselit lyhytaikaiset  
2480 velat saman kons.yr.lyhytaikas  
2490 velat om.yht.yr.lyhytaikaiset  
2460 muut velat lyhytaikaiset  
2450 siirtovelat lyhytaikaiset



## Päivitykseen sisältyvät tilipuitteistot

OYTK04	OYTR02	Osakeyhtiö suppea tase
	OYTR02L	Osakeyhtiö laaja tase
KYTK04	KYTR02	Kommandiittiyhtiö
	KYTR02L	Kommandiittiyhtiö, laaja tase
AYTK04	AYTR02	Avoin yhtiö
	AYTR02L	Avoin yhtiö, laaja tase
LHTK04	LHTR02	Liikkeenharjoittaja
	LHTR02L	Liikkeenharjoittaja, laaja tase
ABTK02	ABTR02	Ruotsinkielinen osakeyhtiö
	ABTR02L	Ruotsinkielinen oy, laaja tase

## Kpa 3 §, Aatteellinen yhteisö ja säätiö

YHTK04	YHTR02	Yhdistys
U1TK04	U1TR02	Urheiluseura, kaava 1 (Asetuksen mukainen yhdistyksen kaava)
U2TK04	U2TR02	Urheiluseura, kaava 2 (tuloslaskelma toiminnanaloittain)
	U2TR02L	Urheiluseura, laaja kaava
U3TK04	U3TR02	Urheiluseura, kaava 3
FÖTK04	FÖTR02	Föreningen

## Kiinteistön hallintaan perustuva toiminta

ASTK05	ASTR05	Asunto Oy
BATK04	BATR02	Bostadsaktiebolag
KITK04	KITR02	Kiinteistöyhtiö, sellaisen kiinteistön hallintaan perustuvalle yhtiölle, joka ei saa käyttää as.oy:lle määrättyä kaavaa.

## Ammatinharjoittajan vaihtoehtoinen kaava

AMTK04	AMTR02	Ammatinharjoittaja
--------	--------	--------------------

## Sikä

MVTK04	MVTR04	Maatalous
OSTK04	OSTR02	Osuuskunta
	OSTR02L	Osuuskunta, laaja tase
PUTK04	PUTR02	Puutarhatalous, noudattaa eu:n tukihakemusvaatimuksia
TKTK02	TKTR02	Tienhoitokunta

Tilipuitteistot ovat hakemistossa \ASTERIKP

Lisää tilikarttoja ja tarkemmat kuvaukset luettavissa osoitteesta [www.atsoft.fi/genetili.htm](http://www.atsoft.fi/genetili.htm)

# Mitä tilikarttoja päivityksen mukana todella tuli

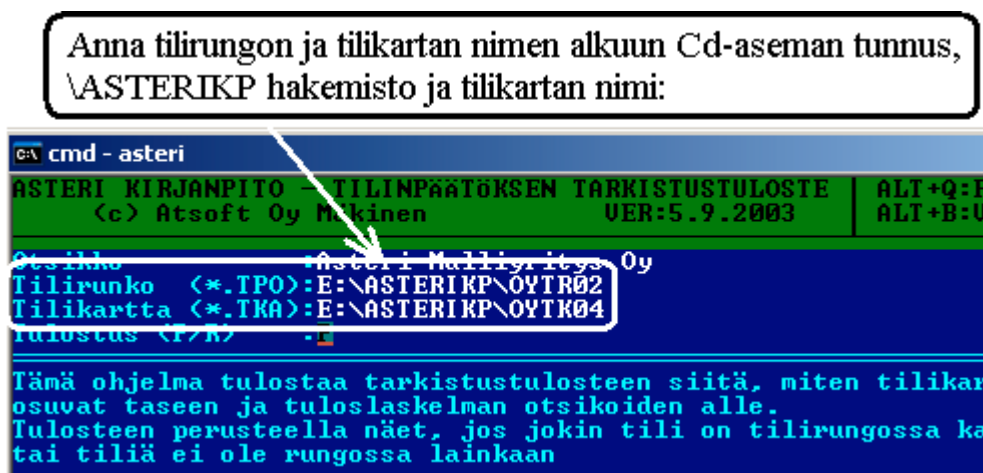
Kirjanpidon vuosipäivityksessä toimitetaan vuoden 2004 tilikartat ja vuoden 2002 tilinpäätösrungot (jotka ovat samat kuin vuoden 2001 rungot).

Tilinpäätösrunkoja ei ole nimetty uudelleen vuoden 2004 rungoiksi. Poikkeuksen tässä muodostaa maatalouden tilirunko, josta on saatavilla vuoden 2004 tilirunko (MVTR04.TPO) ja Asunto-osakeyhtiö, josta on saatavilla ASTK05.TKA ja ASTR05.TPO

Tilikartat (\*.TKA) ja tilinpäätösrungot (\*.TPR) eivät asennu päivityksen asentamisen yhteydessä. Tilikartat ovat asennus cd:n hakemistossa \ASTERIKP. Listan tilikartoista ja rungoista saat resurssienhallintaohjelmalla avaamalla cd-levyn \ASTERIKP kansion ja järjestämällä tiedostot tarkenteen mukaiseen järjestykseen.

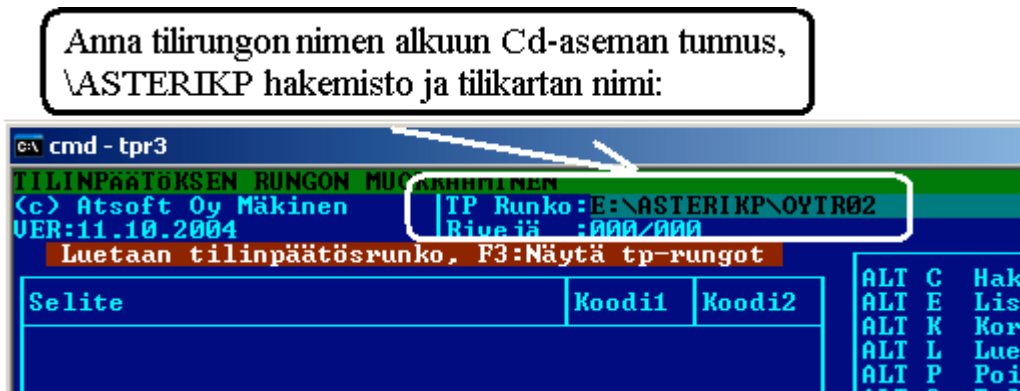
## Tilipuitteistojen tarkastelu

Tilikartan ja tilirungon voi tulostaa paperille ohjelmalla ”Tilikartan ja tilirungon tarkistustuloste” (tptr2.exe). Laita päivitys cd-levy asemaan ja anna valitsemasi tilikartan ja tilirungon nimi:



## Mallitilirungon lukeminen

Laita päivitys-cd asemaan. Käynnistä *D - Tilinpäätösrunгон teko ja korjaus*. Anna TP Runko: kohtaan luettavan tilikartan nimi, esim. TP Runko: **D:\ASTERIKP\OYTR02** ja paina Enter.



Tee tilirunkoon tarvittavat muutokset, tallenna valinnalla *Alt S* antaen tilikartalle uusi nimi ilman viittausta Cd: asemaan, esim.

TP Runko: **SSTK02**.

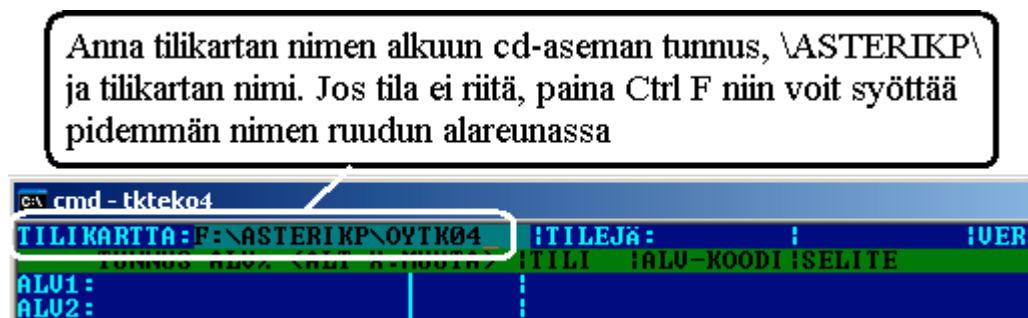
(missä SS on yrityksen nimen alkukirjaimista muodostettu tunniste, esim. Salama Suutari)

## Mallitilikartan lukeminen

Laita päivitys-cd asemaan. Käynnistä *C - Tilikartan teko ja korjaus*.

Anna TILIKARTTA: kohtaan luettavan tilikartan nimi, esim.

**D:\ASTERIKP\AMTK04** ja paina Enter.



Tee tilikarttaan tarvittavat muutokset, tallenna valinnalla *Alt S* antaen tilikartalle uusi nimi ilman viittausta A: asemaan, esim.

TILIKARTTA: **SSTK02**

## Mallitilikarttojen ja -tilirunkojen kopioiminen

Voit kopioida tarvittaessa mallitilikartat ja tilirungot kovalevyille (esim. tilitoimistokäyttö). **Varmistu kuitenkin ettei levyllä jo ole asiakkaille sovitettuja tilikarttoja samalla nimellä kuin mallitilikartat ovat etteivät mallitilikartat kopioidu asiakkaiden tilikarttojen päälle.** Komennolla **DIR C:\ASTERIKP\\*.TKA** näet mitä tilikarttoja kovalevyllä on ja komennolla **DIR C:\ASTERIKP\\*.TPO** näet mitä tilirunkoja kovalevyllä on.

**Varminta onkin että kopioit mallitilikartat vain jos tiedät että kovalevyllä C:\ASTERIKP hakemistossa ei ole asiakkaan aineistoja (vaan ne ovat ao. hakemiston alihakemistoissa tai levykkeillä).**

Kopioi seuraavasti: Laita päivitys-cd asemaan, siirry Ms-Dos kehoitteeseen ja kirjoita **tummennettu**:

<u>Mitä näkyy ruudussa</u>	<u>Kirjoita <b>tummennettu</b></u>
C:\WINDOWS>_	<b>CD \ASTERIKP</b>
C:\ASTERIKP>_	Laita asemaan <i>kirjanpidon päivityslevy 1/3</i>
C:\ASTERIKP>_	<b>COPY D:\ASTERIKP\*.TKA</b>
C:\ASTERIKP>_	<b>COPY D:\ASTERIKP\*.TPO</b>

Jos ohjelma huomauttaa *Korvataanko OYTK01.TKA (Kyllä/Ei/kAikki) ?* tai *Overwrite OYTK01.TKA (Yes/No/All) ?* on kovalevyllä jo samanniminen tilikartta. Älä kopioi mallitilikarttaa ellet ole varma siitä että kovalevyllä nyt olevan tilikartan päälle voi kopioida uuden tilikartan. Vastaa E (tai N) jottet kopioisi mallitilikarttaa levyllä olevan päälle.

## Tilikartat imuroitavissa

Sivulta <http://www.atsoft.fi/genetili.htm> on imuroitavissa ajan tasalla olevat tilikartat. Kun julkaisemme uusia tilikarttoja tai korjauksia olemassa oleviin tilikarttoihin, ne päivittyvät automaattisesti ym. Sivulle.



# EtäAsteri

Kun olet yhteydessä Atsoftin puhelintukeen voit sopia Atsoftin neuvojan kanssa internetyhteyden kautta toimivan EtäAsterin käyttämisestä.

Avaa nettiselaimen Atsoftin kotisivut osoitteessa [www.atsoft.fi](http://www.atsoft.fi) **Napsauta Etätuki** linkkiä ja sitten **neuvojasi nimeä**. **Suorita** ohjelma, Napsauta **Suorita** suojausvaroitukseen

The screenshot shows the Atsoft website in Microsoft Internet Explorer. The address bar shows <http://www.atsoft.fi/>. The website has a navigation menu on the left with 'Etätuki' circled in red. A list of consultants is shown, with '1. Atso' circled in red. A red box contains the text 'Napsauta neuvojasi nimeä'. Two security warning dialog boxes are shown: 'Tiedostojen lataaminen - Suojausvaroitus' and 'Internet Explorer - Suojausvaroitus', both with 'Suorita' buttons circled in red.

Etäasteri asennuu koneellesi ja ottaa yhteyden Atsoftin välityspalvelimelle. Tässä vaiheessa, jos tietokoneesi ohjelmallinen palomuuuri (ns. softapalomuuuri) kysyy saako ohjelma ottaa yhteyden internetiin, **salli yhteydenotto**.

**Tämän jälkeen Atsoftin neuvoja näkee tietokoneesi kuvaruudun omalla ruudullaan ja voi antaa ohjeita tai etäkäyttää hiirtä ja näppäimistöä.**

# Tulostaminen Wordiin, leikepöydälle, muistioon

Nopein tapa tulostaa Wordiin, muistioon tai leikepöydälle on valita ohjelmasta **valitse kirjoitinmääritys** ja valita jokin seuraavista: F4:Ruudulle, F5:Leikepöydälle, F7:Wordiin tai F8:Muistioon. Esimerkiksi Wordiin tulostaminen käy seuraavasti:

The screenshots show the following steps:

- Valitse kirjaustilassa tulosta/vaihda kirj.määr**: The user is in the 'Kirjaustilassa' (Ledger) screen. A callout points to the 'Vaihda kirj.määr.' (Change ledger) option.
- Paina sitten F7**: The user presses F7 to open the 'VALITSE KIRJOITINMÄÄRITYS' (Select printer) menu. A callout points to the 'F7:Wordiin' option.
- Ota sitten tuloste (esim. Alt Y)**: The user presses Alt+Y to print the ledger. A callout points to the 'Tulostan päiväkirjan paperille' (Print ledger on paper) option.
- Tuloste aukeaa Wordiin.**: The printed ledger is opened in Microsoft Word. A callout points to the document content.

The printed ledger data is as follows:

Tositte	Päiväys	Selite	D	K	Markkaa
0044	26.02.1998	palkkojen maksu	****	1710	31780.00
0045	27.02.1998	myynti EU maihin	1500	3040	4521.00
0046	27.02.1998	polttoaineosto	6705	1700	365.00

The Word document content includes:

Päiväkirja

Asteri Malliyy

Tämä on Asteri Kirjanpito-ohjelmalla tulostettua aineistoa.  
Kehitys ja ylläpito:Atsoft Oy Mäkinen, Puh.(09)3511122

Päiväkirja = MY0298  
Tositteet numerot = 0030-0052 Rahayksikkö:markka (mk)  
Alkusaldotiedosto = MY0198 5.9.2003  
Tilikartta = MYTK98 Kirjanpitäjä:Atso Mäkinen

TosNo	Pvm	Selite	Debet	Kredit	Markkaa
0030	02.02.1998	EU tavaraosto Ruotsista	4060	1710	3250.00
0031	02.02.1998	1008 lasku myyntisaamiseksi	1500	****	10000.00
0031	02.02.1998	myynnin netto-osuus	****	3010	8196.72
0031	02.02.1998	myynnin ALV osuus	****	2466	1803.28
0032	02.02.1998	1009 laskutusmyynti (br)	1500	3000	144642.00
0032	02.02.1998	verotuksen myynti	6105	1710	1805.00

# Tulostaminen doswintu.exe -apuohjelmalla

Doswintun avulla Asteri Dos ohjelman tuloste voidaan tulostaa sellaisella kirjoittimella, jossa ei ole tulostustukea Ms-Dosille (mm. USB liitännäiset kirjoittimet). Doswintu tulostaa Courier new-fontilla ja erikoismerkkien tulostuminen oikein riippuu siitä, vastaavatko windowsin fontissa olevat merkit dosin merkkejä.

Doswintua käytettäessä Asteri ohjelma tulostaa tulosteen ensin levytiedostoon ja käynnistää sitten doswintu.exe:n vieden komentoriviparametrina tulostettavan tiedoston nimen.

Doswintu.exe kysyy lähtötiedot tulostamista varten ja tulostaa tulosteen valitulle kirjoittimelle.

## Asenna doswintu.exe koneellesi

Doswintu.exe kopioituu koneelle C:\ASTERI hakemistoon päivityslevyn ”Päivitä Asteri valikko” valinnalla. Jos Doswintu.exe ei ole C:\ASTERI hakemistossa, kopioi päivityslevyn D:\ASTERI hakemistosta doswintu.exe ja vb40032.dll tiedostot C:\ASTERI hakemistoon ja C:\WINDOWS (tai C:\WINNT hakemistoihin)

## Tee doswintua varten kirjoitinmääritys

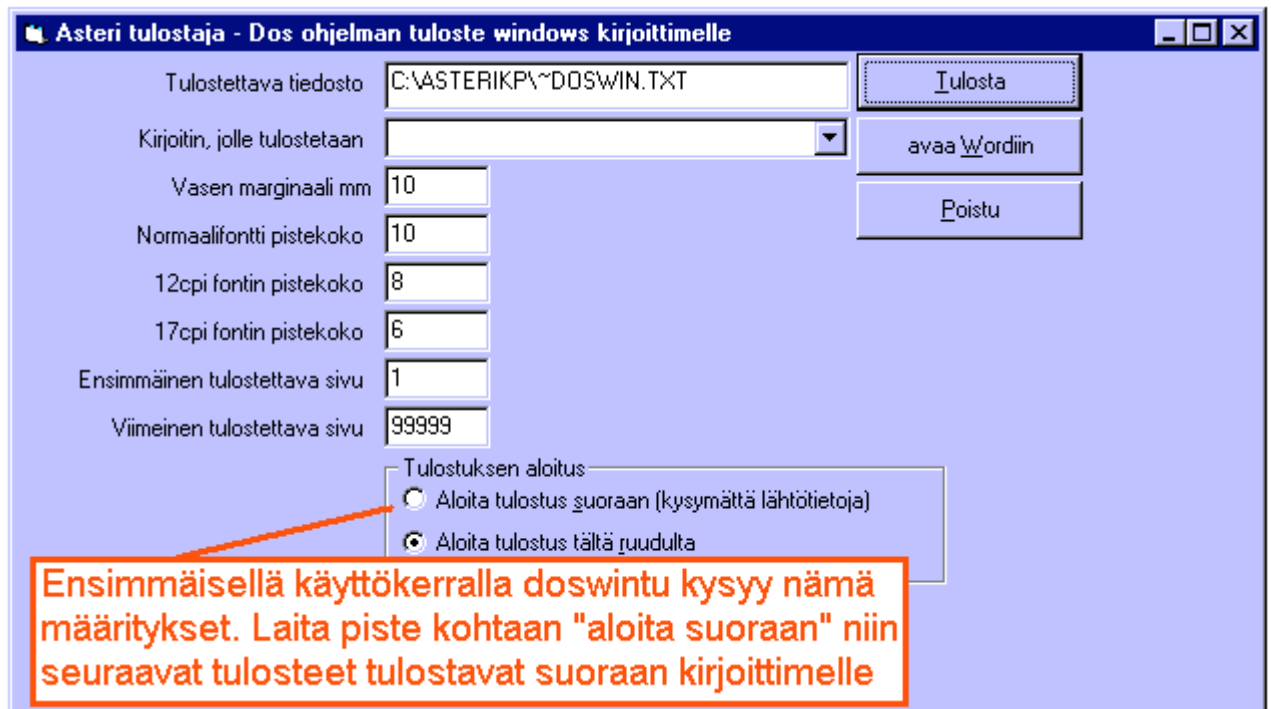
Tee doswintua varten uusi kirjoitinmääritys ja valitse se käytettäväksi kirjoitinmääritykseksi seuraavasti:

1. Käynnistä **kirjoittimen määritys** ohjelma
2. Valitse : **2 - Muokkaa ohjaukskäskyjä** (tee oma määritys)
3. **Valitse** listalta (**EI MÄÄRITETTY**) määritys, esim M
4. Paina **Alt V** ja **valitse** listalta **M - Doswintu** (dos tulostukseen kykenemättömälle kirj.) niin saat oikeat asetukset
5. Tallenna valinnalla **F1**
6. Palaa **0**
7. Valitse **1 - Valitse kirjoitinmääritys** ja **valitse listalta Doswintu**
8. Palaa **0**
9. Testaa tulostus
10. Jos tulostus ei käynnistä doswintua, kopioi doswintu.exe myös C:\WINDOWS (tai C:\WINNT) kansioon.



## Ota tuloste Asteri ohjelmasta

Kun otat tulosteen Asteri ohjelmasta ja kirjoitinportiksi on määritetty `*~doswin.txt`, käynnistyy doswintu:



Aseta haluamasi kirjoitin kohtaan **kirjoitin, jolle tulostetaan** ja napsauta [Tulosta]. Pienennä tarvittaessa vasenta marginaalia ja fonttikokoja.

Kun valitset kohdan (\*) **Aloita tulostus suoraan** seuraavalla kerralla tulostaessasi tuloste menee suoraan kirjoittimelle eikä Doswintun asetukset tule näkyviin. Jos myöhemmin haluat tehdä muutoksia doswintun asetuksiin, avaa oletushakemistossa oleva **doswintu.oma** määrittystiedosto muistioon ja poista rivi, jolla lukee **optAloitaHeti = False** ja tallenna tiedosto. Ota sitten tuloste, jolloin doswintu taas kysyy tulostusarvot.

Lisätietoa doswintu.exe:stä osoitteesta

[www.atsoft.fi/dostulostewinkikirjoittimelle.htm](http://www.atsoft.fi/dostulostewinkikirjoittimelle.htm)

# Kirjanpidon siirtäminen uudelle koneelle

Kirjanpito voidaan siirtää uudelle koneelle kopioimalla C:\ASTERIKP hakemisto uuden koneen C: asemaan C:\ASTERIKP hakemistoksi ja asentamalla sitten Asteri valikko uudelle koneelle. Kopioinnin voi tehdä verkon kautta, Zip levykkeellä tai polttamalla rompulle. Yleensä aineiston siirtämiseen on käytettävissä vain levyke, jolloin siirron voi tehdä asentamalla päivityslevyiltä ensiasennuksen ja tekemällä sitten varmuuskopion vanhan koneen aineistosta korpulle ja kopioimalla korpun uuteen koneeseen. Artikkelin "*Dos ohjelmat uuteen koneeseen*" osoitteessa [www.atsoft.fi/uusdkone.htm](http://www.atsoft.fi/uusdkone.htm) käsittelee aihetta lisää.

## Yleisimpiä kysymyksiä uuden koneen kanssa

**Pulma:** Asteri valikko käynnistyy, ohjelmia ei saa käynnistymään

**Ratkaisu 1:** Moniyrittäjäkäytössä/tilioimistokäytössä tulee

C:\AUTOEXEC.BAT tiedostossa olevassa polkumäärittelyssä olla viittaus ohjelmahakemistoon: `PATH=%PATH%;C:\ASTERIKP`

**Ratkaisu 2:** Käynnistä valikko komennolla C:\ASTERI\ASTERI.BAT, älä käynnistä MENU.EXEä

**Pulma:** Asteri valikko ei käynnisty

**Ratkaisu:** Kopioi C:\ASTERI\ASTERI.BAT tiedosto myös C:\WINDOWS kansioon. Käynnistä ensin Ms-Dos kehote (käynnistä/suorita/kirjoita **cmd** ja napsauta **ok**). Käynnistä sitten Asteri valikko kirjoittamalla Asteri

**Pulma:** Asteri valikko tai ohjelma huomauttaa muistipulasta

**Ratkaisu:** Vapauta Dosin perusmuistia niin, että sitä on vapaana vähintään 600kt tai käytä muistinsäästöversiota.

**Pulma:** Uusi kirjoitin ei toimi kunnolla

**Ratkaisu:** Lue artikkeli *Näin tutkit, tulostaako kirjoitin Dos ohjelmista* osoitteessa [www.atsoft.fi/kirytest.htm](http://www.atsoft.fi/kirytest.htm)

**Pulma:** Dos ohjelmat näkyvät ihan pienessä ikkunassa, josta ei saa kunnolla selvää.

**Ratkaisu:** Paina Alt ja KoukkuEnter (se hakasnuolienter -painike, jossa ei lue enter ja joka on kirjoituskonenäppäimistön oikeassa reunassa) niin Dos ohjelma siirtyy "koko näyttö" tilaan (fullscreen modeen) jolloin windowsin työpöytä ei näy lainkaan.

# Kirjanpidon muistinsäästöversio PCKPMINI

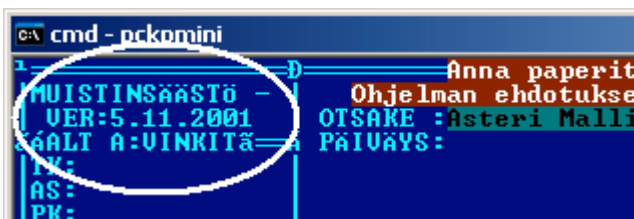
Jos vientejä päiväkirjassa on paljon ja ohjelman muisti käy vähiin (ohjelma herjaa muistipulasta), voit siirtyä käyttämään kirjanpidon muistinsäästöversiota, pckpmini.exe:ä. Muistinsäästöversiossa on karsittu toimintoja (mm. tilikartan muokkaus ja tilinpäätöksen tulostamistoimintoja ei ole, koska ne voi tehdä toisella ohjelmalla. Myöskään ohjeruutua ei ole eikä mahdollisuutta tulostaa wordiin tai doswintulla USB kirjoittimelle).

Pckpmini toimitettiin päivityksen yhteydessä ja se otetaan käyttöön joko muuttamalla Asteri Valikossa olevan kirjanpito-ohjelman käynnistyskäskyksi *PCKPMINI* (Valitse Asteri Kirjanpito - valikossa *F2 - Päivitä valikko* ja kirjoita *komentojono* kohtaan käskyn *PCKP31* tilalle *PCKPMINI* ja tallenna valinnalla *F1*) tai kopioimalla miniversio kirjanpidon perusversion päälle seuraavasti:

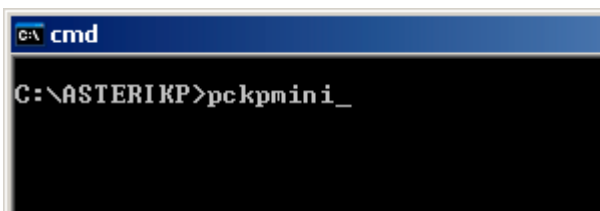
Mitä näkyy ruudussa Kirjoita **tummennettu**

```
C: \>_          C:
C: \>_          CD \ASTERIKP
C: \ASTERIKP>  COPY PCKP31.EXE PCKPISO.EXE
C: \ASTERIKP>  COPY PCKPMINI.EXE PCKP31.EXE
Korvataanko PCKP31.EXE (Kyllä/Ei/kAikki) A
1 tiedosto(a) kopioitu
```

Muistinsäästöversio on valmis otettavaksi käyttöön. Käynnistä kirjanpito ja tarkista, että ohjelmaversio ilmoittava *VER:* on muuttunut *MUISTINSÄÄSTÖVER:5.11.2001* merkinnäksi.



Muistinsäästöversion voi käynnistää myös suoraan kirjanpitohakemistosta kirjoittamalla **pckpmini** ja painamalla enter:



## Asteri Dos kirjanpidon ylläpidosta

Ohjelmalla on edelleen varsin aktiivinen käyttäjäkunta. Tästä syystä ylläpidämme Asteri kirjanpidon Dos versiota niin kauan kuin ohjelmalla on riittävästi ylläpitosopimuksen tehneitä käyttäjiä

Asteri Dos ohjelmien toimintaa haittaa kuitenkin se, että uusissa Windowsin versioissa on alkeellisempi dos ja vähemmän konsteja säätää väärin toimiva käyttöympäristö kohdalleen.

## Huomioitavaa laitehankinnan yhteydessä

Uutta kirjoitinta hankittaessa olisi hyvä hankkia Dos tulostukseen kykenevä kirjoitin. USB liitäntäiset kirjoittimet eivät tue Dos tulostusta, jolloin tulostaminen vaatii doswintu –apuohjelman käyttämstä.

Dos ohjelmat toimivat uusissakin Windowsin käyttöjärjestelmissä (ml Windows XP), mutta pulmatilanteissa käyttöjärjestelmän säätämismahdollisuuksia on vähemmän tai ei lainkaan.

Ajankohtaiset laitesuositukset on luettavissa osoitteesta [www.atsoft.fi/uuskoneo.htm](http://www.atsoft.fi/uuskoneo.htm). Voit myös ottaa meihin yhteyttä ennen lopullista laitehankintapäätöstäsi varmistuaksesi laitteiston toiminnasta Asteri ohjelmien kanssa.

Hankkiessasi uusia laitteita käytettäväksi Asteri Dos ohjelmien kanssa voit myös aina kysyä meiltä suositusta tai kommenttia hankittavasta laitteesta.

Monissa tapauksissa viimeistään tietokoneen vaihdon yhteydessä on suositeltavaa vaihtaa Dos kirjanpito Windows kirjanpitoon.

## Tukipalvelut käytössänne

Ylläpitosopimukseen liittyvät tukipalvelut ovat käytettävissänne Asteri ohjelmien käyttöön liittyen, myös kun tarvitsette apua saadaksenne Asteri dos ohjelmat toimimaan uudessa koneessa.

Neuvonnassa käytämme EtäAsteria, jonka avulla Atsoftin neuvoja näkee tietokoneenne ruudun omalla ruudullaan ja voi tehdä Asteri ohjelmin liittyvät tarvittavat asetukset koneellenne.

